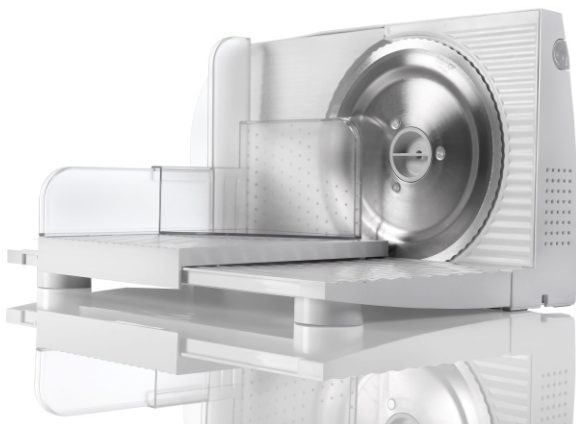


gorenje

R401W

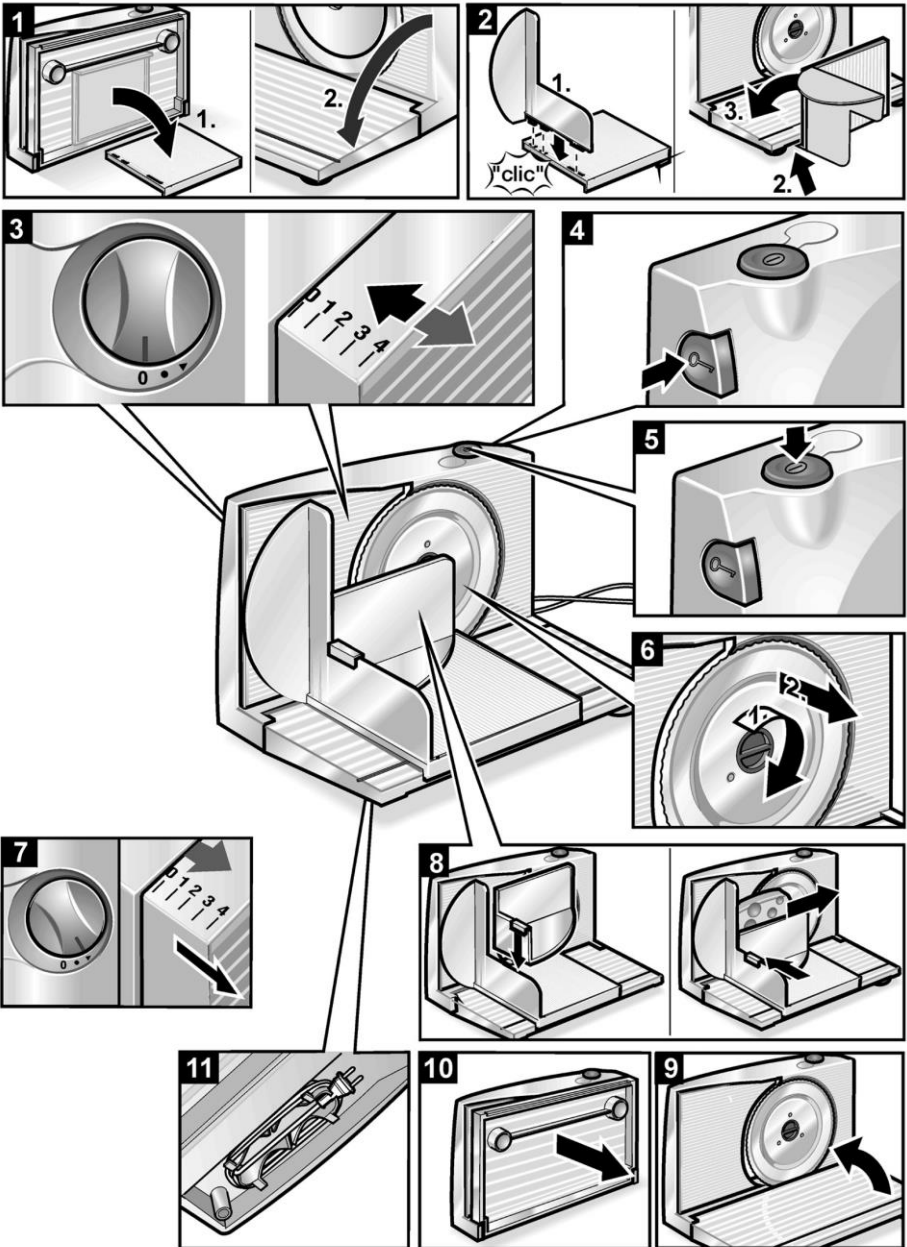
MAISTO PJAUSTYKLĒ
PĀRTIKAS SMALCINĀTĀJS
TOIDUVIILUTAJA



Naudojimo instrukcija LT

Lietošanas instrukcija LV

Kasutusjuhend ET



SAUGOS INSTRUKCIJOS

Sužalojimo pavojus dėl aštrių ašmenų!

Ašmenys labai aštrūs!

Rankas laikykite toliau nuo ašmenų.

Išjungus pavara trumpai toliau sukasi.

Palaukite, kol ašmenys sustos!

Baigę darbą nustatykite pjovimo plotį į „0“.

Šis prietaisas turi būti naudojamas su stumdomu padavimo stalu ir maisto laikikliu, nebent tai neįmanoma dėl maisto dydžio ar formos. Prietaisą galima prijungti ir naudoti tik pagal techninių duomenų lentelėje nurodytas specifikacijas.

Nenaudokite pažeisto prietaiso arba pažeisto maitinimo laido.

Siekiant išvengti pavojų, tik mūsų klientų aptarnavimo tarnyba gali taisyti prietaisą, pvz., pakeisti pažeistą maitinimo laidą.

Siekiant išvengti pavojingų situacijų, niekada nejunkite šio prietaiso prie išorinės laiko relės ar valdymo sistemos nuotoliu.

Panaudojus prietaisą, jei jis paliekamas be priežiūros arba sugedo, visada ištraukite maitinimo laidą iš elektros lizdo.

Niekada nepalikite prietaiso be priežiūros, kai jis įjungtas!

Netraukite maitinimo laido per aštrius kraštus. Siekiant nesusižeisti, bet kokius remonto darbus, pvz., pažeisto maitinimo laido keitimą, turėtų atlikti tik klientų aptarnavimo tarnyba.

Susidėvėję prietaisai turi būti padaryti netinkamais tolesniam naudojimui.

Šis prietaisas neskirtas naudoti asmenims (įskaitant vaikus), kurių fizinės, jutiminės ar protinės savybės yra sutrikusios arba kuriems trūksta

LT

MAISTO PJAUSTYKLĖ R401W

Šis prietaisas skirtas naudoti tik buityje arba panašioms nepramoniniams tikslams.

Nepramoninis pritaikymas apima, pvz., naudojimą darbuotojų virtuvėse parduotuvėse, biuruose, žemės ūkio ir kitose komercinėse įmonėse, taip pat svečių naudojimą pensionuose, mažuose viešbučiuose ir panašiuose būstuose.

Prietaisą naudokite apdoroti įprastą maisto kiekį buitiniams tikslais.

Naudojimo instrukciją laikykite saugioje vietoje ir, jei naudotojas pasikeis, perduokite jam instrukciją.

patirties ir žinių, išskyrus atvejus, kai juos prižiūri ir prietaiso naudojimo nurodymus duoda asmuo, atsakingas už jų saugą.

Vaikus būtina prižiūrėti, kad jie nežaistų šiuo prietaisu. Vaikai neturi valyti ar atlikti techninės priežiūros. Laikykite prietaisą vaikams nepasiekiamoje vietoje. Sieninis lizdas turi būti pasiekiamas ir turi būti įžemintas pagal technines specifikacijas.

Prietaisas tinka tik kietiems maisto produktams, tokiems kaip duona, dešra ar pusiau kietas sūris, pjaustyti. Neleidžiama pjaustyti kitų medžiagų (pvz., medienos) arba labai kietų maisto produktų (kaulų, kieto sūrio, užšaldyto maisto).

Elektros smūgio pavojus!

Niekada nemerkitę prietaiso į vandenį, nedėkite po tekančiu vandeniu ir nevalykite indaplovėje.

Nenaudokite prietaiso šalia kriauklės, užpildytos vandeniu!

Įspėjimas

Variklis gali perkaisti! Nepertaukiamai naudojant 5 minutes prietaisą **ISJUNKITE** ir leiskite jam atvėsti.

Triukšmo lygis: $L_c < 75 \text{ dB(A)}$

PRIETAISO NAUDOJIMAS

Kruopščiai išvalykite prieš naudodami prietaisą pirmą kartą.

1 ir 2 pav.

- Padėkite prietaisą ant lygaus, švaraus paviršiaus ir tvirtai paspauskite. Guminės kojelės prisisiurbs ir neslys.

- Surinkite kreipiančiąją, pritvirtinkite vertikaliai į šoninio kreiptuvo griovelį ir padėkite ant stalo.

3 pav.

Rankenėlę sureguliuokite pjovimo plotį.

4 ir 5 pav.

Momentinis perjungimas

- Paspauskite įjungimo saugos įtaisą. Vienu metu paspauskite ĮJUNGIMO mygtuką, kol elektrinis įrankis pradės veikti.
- Vėl atleiskite įjungimo apsauginį įtaisą.
- Norėdami sustabdyti prietaisą, atleiskite ĮJUNGIMO mygtuką.

6 pav.

Nerūdijančio plieno apskritas peilis.

8 pav.

Pritvirtinkite likučių laikiklį. Visada naudokite kreipiančiąją ir likučių laikiklį!

Pastabos

Pirmiau pjaustykite dešrą ir sūrį, o tada duoną. Taip lengviau valyti prietaisą.

Dėl higienos prietaisą ir ašmenis reikia išvalyti tik baigus pjaustyti riebę maistą (pvz., mėsą, dešrą, sūrį).

PJAUSTYMAS RIEKELĖMIS

- Švelniai prispauskite pjaustytiną maistą prie stabdančios plokštės ir lėtai stumkite link judančio peilio.

Nenaudokite prietaiso be kreipiančiosios ir atramos laikiklio, nebent tai yra absoliučiai būtina dėl maisto formos ar dydžio.

Valymas

Prietaisui nereikia jokios techninės priežiūros! Kruopštus valymas garantuoja ilgą tarnavimo trukmę.

Prietaiso paviršių galima pažeisti, todėl **NENAUDOKITE** jokių abrazyvinių valymo priemonių.

Prietaisą ir pritvirtintas dalis nuvalykite drėgna, o po to sausa šluoste.

Sužalojimo pavojus dėl aštrių ašmenų!

Prieš valydami prietaisą, ištraukite maitinimo kištuką ir išimkite ašmenis. Suimkite ašmenis ne už pjovimo paviršiaus, o už ašmenų priedo.

Apskrito peilio valymas

Kiekvieną kartą baigus naudoti rankomis kruopščiai nuvalykite apskritą peilį.

10 pav.

Palenkite nuo stalo ir patraukite nuo vyrio į dešinę.

6 pav.

Pasukite ašmenų laikiklį pagal laikrodžio rodyklę ir padėkite vertikaliai. Tada išimkite apskritą peilį.

Pavojus susižeisti dėl krentančio peilio!

Vėl pritvirtindami peilį įsitinkinkite, kad jis tinkamai užfiksuotas t. y. ašmenų laikiklis yra horizontalioje padėtyje.

Išsamus valymas

7 pav.

Nuimkite stabdančią plokštę. Norėdami tai padaryti, pasukite rankenėlę už „0“ padėties ► ir nuimkite stabdančią plokštę.

Norint įstatyti stabdančią plokštę, rankenėlė turi būti ► padėtyje! Norėdami įstatyti, paspauskite stabdymo plokštę ties viduriu ir pasukite rankenėlę atgal į „0“ padėtį.

Patikrinkite reguliuodami pjovimo plotį. Jei prietaisas neveikia, vėl nuimkite stabdančią plokštę ir pakartokite procesą.

Saugojimo atmintis

Sužalojimo pavojus dėl aštrių ašmenų!

Laikykite prietaisą vaikams nepasiekiamoje vietoje.

3 pav.

Pasukite sukamąją rankenėlę į „0“ padėtį.

9 pav.

Uždarykite prietaisą tik baigę naudoti ir valyti.

11 pav.

Suvyniokite laidą ir užfiksuokite kištuką į jam skirtoje vietoje.

Ši įranga pažymėta pagal 2012/19/ES Europos direktyvą dėl Elektronikos ir elektros įrangos atliekų (EEIA).

Šios gairės yra visos Europos elektros ir elektroninės įrangos atliekų grąžinimo ir perdirbimo galiojimo pagrindas.

Aplinka

Neišmeskite prietaiso su įprastomis buitinėmis atliekomis pasibaigus jo galiojimo trukmei, bet atiduokite į oficialų surinkimo punktą perdirbti. Tai darydami jūs padėsite išsaugoti aplinką.

Garantija

Jei reikia informacijos ar turite klausimų, prašome kreiptis į „Gorenje“ klientų aptarnavimo centrą savo šalyje (telefono numerį rasite visame pasaulyje galiojančios garantijos lankstinuke). Jei jūsų šalyje nėra klientų aptarnavimo centro, kreipkitės į vietinį „Gorenje“ atstovą arba susisiekite su „Gorenje“ buitinių prietaisų aptarnavimo skyriumi.

Tik asmeniniam naudojimui!

Mes pasiliegame teisę atlikti pakeitimus.

„GORENJE“

LINKI NAUDOTI ĮRENGINĮ SU MALONUMU

LV

PĀRTIKAS SMALCINĀTĀJS R401W

Šī iekārta ir paredzēta lietošanai tikai mājās vai līdzīgiem neindustriāliem pielietojumiem.

Neindustriāli pielietojumi ietver, piemēram, lietošanu darbinieku virtuvēs, veikalos, birojos, lauksaimniecības un citos uzņēmumos, kā arī nodošanu viesu rīcībā, pansijās, nelielās viesnīcās un līdzīgās mītnēs.

Lietojiet iekārtu māsaimniecībā ierasta pārtikas daudzuma apstrādāšanai. Glabājiet instrukciju rokasgrāmatu drošā vietā un, ja nododat iekārtu īpašumā kādam citam, kopā ar to nododiet arī rokasgrāmatu.

DROŠĪBAS INSTRUKCIJAS

Asa asmens radīts traumu risks!

Asmens ir ļoti ass.

Nelieciet rokas asmens tuvumā. Pēc izslēgšanas darbība īsu laiku turpinās. Pagaidiet, līdz asmens apstājas! Pēc lietošanas iestatiet griešanas platumu kā 0.

Šī iekārta jālieto ar uzstādītu slidošo padeves galdiņu un gabalu turētāju, izņemot, ja tas nav iespējams pārtikas izmēra vai formas dēļ. Iekārtu var pieslēgt un darbināt tikai atbilstoši datu plāksnītē norādītajām specifikācijām. Nelietojiet bojātu iekārtu vai iekārtu ar bojātu strāvas vadu.

Lai neradītu bīstamību, labot iekārtu drīkst tikai mūsu klientu apkalpošanas speciālisti, piemēram, nomainot bojātu strāvas vadu.

Lai nepieļautu bīstamu situāciju, neizveidojiet šīs ierīces savienojumu ar ārēju taimera slēdzi vai tālvadības pultī. Pēc iekārtas lietošanas, ja tā tiek atstāta bez uzraudzības vai ja tai ir defekti, vienmēr atvienojiet strāvas vadu no kontaktligzdas.

Nekad neatstājiet iekārtu bez uzraudzības, kamēr tā ir ieslēgta! Nevelciet strāvas vadu pāri asām malām. Lai novērstu traumas, jebkādu remontu, piemēram, bojāta strāvas vada nomaiņu, drīkst veikt tikai klientu apkalpošanas dienesta speciālisti.

Nolietotas iekārtas jāpadara nepiemērotas turpmākai lietošanai.

Šo iekārtu nav paredzēts lietot personām (tostarp bērniem) ar ierobežotām fiziskām, maņu un garīgajām spējām vai personām, kurām nav atbilstošas pieredzes un zināšanu, ja vien viņus neuzrauga un neinstruē

par viņu drošību atbildīga persona. Bērni jāuzrauga, lai pārliecinātos, ka viņi nerotājās ar iekārtu. Tīrīšanu un apkopi nedrīkst veikt bērni.

Glabājiet iekārtu bērniem nepieejamā vietā.

Kontaktilgizdai jābūt pieejamai un saņemtai atbilstoši tehniskajai specifikācijai.

Iekārta ir piemērota tikai vidēji cietas pārtikas, piemēram, maizes, desas vai vidēji cietā siera griešanai. Citu vielu (piemēram, koka) vai ļoti cietas pārtikas (kauļu, cietā siera, saldētas pārtikas) griešana nav atļauta.

Elektrošoka risks!

Nekad negremdējiet iekārtu ūdenī un nelieciet to zem tekoša ūdens, kā arī nemazgājiet trauku mazgājamā mašīnā.

Nelietojiet iekārtu ar ūdeni pilnas izlietnes tuvumā!

Uzmanību

Motors var pārkarst! Pēc ne vairāk kā 5 minūtēm nepārtrauktas lietošanas **IZSLĒDZIET** iekārtu un ļaujiet tai atdzist.

Trokšņa līmenis: Lc < 75 dB(A)

IEKĀRTAS LIETOŠANA

Pirms pirmās lietošanas noīriet visas iekārtas daļas.

1. un 2. att.

- Novietojiet iekārtu uz gludas, tīras virsmas un cieši piespiediet to, lai gumijas kājiņas piesūktos un iekārta neslīdētu.

- Salieciet rāmi, vertikāli ievietojiet to sānu vadotnēs un novietojiet uz galda.

- Surinkite kreipiančiąją, pritvirtinkite vertikaliai į šoninio kreiptuvo griovelį ir padėkite ant stalo.

3. att.

Regulējiet griešanas platumu ar kloķi.

4. un 5. att.

Tūlītēja pārslēgšana

- Nospiediet ieslēdzamo drošības ierīci. Vienlaikus nospiediet pogu IESLĒGT (ON), līdz elektroinstrumentu sāk darboties.
- Atlaidiet ieslēdzamo drošības ierīci.
- Lai apturētu iekārtu, atlaidiet pogu IESLĒGT (ON).

6. att.

Nerūsējošā tērauda apļveida asmens.

8. att.

Piestipriniet atlieku turētāju, grieziet.

Vienmēr izmantojiet rāmi un atlieku turētāju!

Piezīmes

Grieziet desu un sieru vispirms un maizi pēc tam. Tad iekārtu būs vieglāk tīrīt.

Higiēnas apsvērumu dēļ iekārta un asmens jānotīra uzreiz pēc taukainas pārtikas (piemēram, gaļas, desas, siera) griešanas.

GRIEŠANA

- Viegli piespiediet griežamo pārtiku pret atdures plāksni un lēni virziet to kustīgā asmens virzienā.

Nelietojiet iekārtu bez rāmja un atlieku turētāja, izņemot, ja tas ir absolūti nepieciešams ēdiena formas un izmēra dēļ.

Tīrīšana

Iekārtai nav nepieciešama nekāda apkope! Rūpīga tīrīšana garantē ilgu lietderīgo mūžu.

Iekārtas virsma var būt bojāta, tāpēc NELIETOJIET abrazīvus tīrīšanas līdzekļus.

Noslaukiet ierīci un tai pievienotās detaļas ar mitru drānu un tad ar sausu drānu.

Asa asmens radīts traumu risks!

Pirms iekārtas tīrīšanas izvelciet kontaktdakšu un noņemiet asmeni. NETVERIET asmeni aiz griešanas virsmas, bet gan aiz asmens satveramās daļas.

Aplūveida asmens tīrīšana

Rūpīgi ar roku notīriet aplūveida asmeni pēc katras lietošanas reizes.

10. att.

Salokiet galdiņu un izņemiet eņģi uz labo pusi.

6. att.

Pagrieziet asmens turētāju pulksteņrādītāju kustības virzienā un novietojiet to vertikāli. Tad izņemiet aplūveida asmeni.

Krītoša asmens radīts traumu risks!

Atkārtoti piestiprinot asmeni gādājiet, lai tas tiktu pareizi nofiksēts vietā = asmens turētājam jāatrodas horizontāli.

Pilna tīrīšana

7. att.

Noņemiet atdures plāksni. Lai to paveiktu, pagrieziet kloķi tālāk par pozīciju 0 līdz pozīcijai ► un noņemiet atdures plāksni.

Lai ievietotu atdures plāksni, kloķim jābūt pozīcijā ►! Lai ievietotu, tieši vidū piespiediet atdures plāksni un pagrieziet kloķi atpakaļ pozīcijā 0.

Pārbaudiet, regulējot griešanas platumu. Ja iekārta nedarbojas, vēlreiz noņemiet atdures plāksni un atkārtojiet procesu.

Krātuve

Asa asmens radīts traumu risks!

Glabājiet iekārtu bērniem nepieejamā vietā.

3. att.

Pārvietojiet grozāmo kloķi pozīcijā 0.

9. att.

Pēc lietošanas un tūlītējas iztīrīšanas aizveriet iekārtu.

11. att.

Satiniet vadu un nofiksējiet kontaktdakšu vietā.

Šī ierīce ir marķēta saskaņā ar Eiropas Direktīvu 2012/19/ES par elektrisko un elektronisko iekārtu atkritumiem (EEIA).
Šī vadlīnija nosaka Eiropas mērogā spēkā esošus noteikumus elektrisko un elektronisko iekārtu atkritumu atgriešanas un pārstrādei.

Vide

Kalpošanas laika beigās neizmetiet iekārtu kopā ar parastajiem sadzīves atkritumiem, bet nododiet to oficiālā savākšanas punktā pārstrādei. To darot, jūs palīdzat saudzēt vidi.

Garantija un serviss

Ja nepieciešama plašāka informācija vai radusies problēma, lūdzu, sazinieties ar savā valstī esošo Gorenje klientu apkalpošanas centru (centra tālrunis ir norādīts starptautiskās garantijas informatīvajā lapā). Ja jūsu valstī nav klientu apkalpošanas centra, dodieties pie sava vietējā Gorenje izplatītāja vai sazinieties ar Gorenje sadzīves tehnikas servisa nodaļu.

Tikai personīgai lietošanai!

Mēs paturam tiesības veikt jebkādas izmaiņas!

**GORENJE
VĒLAM JUMS DAUDZ PRIEKA IEKĀRTAS
LIETOŠANĀ**

ET

TOIDUVIILUTAJA R401W

See kodumasin on ette nähtud vaid koduseks kasutamiseks või sarnasteks mittetööstuslikeks rakendusteks.

Mittetööstuslike rakenduste hulka kuuluvad näiteks kasutamine poodide töötajate köökides, kontorites, põllumajandus- ja muudes äriettevõtetes, samuti kasutamine külaliste poolt pansionaatides, väikestes hotellides ja muudes sarnastes eluruumides.

Kasutage kodumasinat tavaliste kodumajapidamises kasutatavate toidukoguste töötlemiseks. Hoidke kasutusjuhend kindlas kohas ja kui kodumasin vahetab omanikku, andke see edasi uuele omanikule.

OHUTUSJUHISED

Terava tera põhjustatud vigastuste oht!

Tera on väga terav!

Hoidke käed terast eemal.

Pärast välja lülitamist liigub ajam veidi aega edasi. Oodake, kuni tera seiskub.

Pärast tööd seadke lõikelaiuseks 0.

Seda kodumasinat tuleb kasutada nii, et libisev etteandearvus ja tüki hoidik on paigaldatud, välja arvatud juhul, kui see ei ole toidu suuruse või kuju tõttu võimalik.

Kodumasinat võib ühendada ja kasutada ainult nimeplaadil toodud spetsifikatsioonide kohaselt.

Ärge kasutage kahjustatud kodumasinat või kahjustatud toitejuhet. Ohtude vältimiseks tohib kodumasinat parandada ainult meie klienditeenindus, näiteks vahetades kahjustatud toitejuhtme.

Ärge kunagi ühendage seda kodumasinat välise taimerlüli või kaugjuhtimispuldiga, et vältida ohtlikku olukorda.

Pärast kodumasinat kasutamist, kui see jääb järelevalveta või kui kodumasin on rikkis, ühendage toitejuhe alati vooluvõrgust lahti.

Ärge jätke kodumasinat töö ajal kunagi järelevalveta.

Ärge tõmmake toitejuhet üle teravate servade. Vigastuste vältimiseks tohib mis tahes parandustöid, näiteks kahjustatud toitejuhtme asendamist, teostada ainult klienditeenindus.

Kulunud kodumasinat tuleb muuta edasiseks kasutamiseks sobimatuks.

Ärge laske vähenenud füüsilise, sensoorse või vaimse võimekusega inimestel (sh lastel) või ilma asjakohaste kogemuste ja teadmisteta inimestel kodumasinat kasutada, välja

arvatud juhul kui neid on selleks juhendatud nende ohutuse eest vastutava isiku poolt.

Valvake lapsi ja hoolitsege selle eest, et nad seadmega ei mängiks. Lapsed ei tohi toodet puhastada või hooldada. Hoidke kodumasin lastele kättesaamatus kohas.

Pistikupesa peab olema ligipääsetav ja maandatud tehnilise spetsifikatsiooni kohaselt.

See kodumasin sobib ainult tahkete toitude, näiteks leiva, vorsti või poolkõva juustu lõikamiseks. Muude ainete (nt puit) või väga kõvade toiduainete (luu, kõva juust, sügavkülmutatud toit) lõikamine ei ole lubatud.

Elektrilöögi oht.

Ärge kunagi sukeldage kodumasinat vette või jooksva vee alla ja ärge puhastage seda nõudepesumasinas. Ärge kasutage kodumasinat veega täidetud kraanikausi lähedal.

Tähelepanu

Mootor võib üle kuumeneda! Pärast maksimaalselt 5-minutilist pidevat kasutamist lülitage kodumasin VALJA ja laske jahtuda.

Müratase $L_c < 75$ dB (A)

KODUMASINA KASUTAMINE

Enne kodumasinaga esimest kasutamist tuleb see põhjalikult puhastada.

Pildid 1 ja 2

- Asetage kodumasin siledale ja puhtale pinnale ja vajutage tugevasti alla, et kummist jalad jääksid kinni. Sedasi väldite libisemist.

- Pange kandur kokku, kinnitage vertikaalselt küljejuhiku soonde ja asetage lauale.

Pilt 3

Reguleerige nupu abil lõikepaksust.

Pildid 4 ja 5

Kiirlülitus

- Vajutage sisselülitamise ohutusseadist. Vajutage samaaegselt nuppu SEES, kuni elektritööriist hakkab tööle.
- Vabastage sisselülitamise ohutusseadis.
- Kodumasinaga peatamiseks vabastage SEES nupp.

Pilt 6

Roostevabast terasest ümmargune lõiketera.

Pilt 8

Kinnitage jääkide hoidik, lõigake. Kasutage alati kandurit ja jääkide hoidikut!

Märkused

Lõigake kõigepealt vorst ja juust ning viimasena leib. Kodumasinat on siis lihtsam puhastada.

Hügieeni tagamiseks tuleb kodumasinat ja tera puhastada kohe pärast rasvase toidu (nt liha, vorsti, juustu) viilutamist.

VIILUTAMINE

- Suruge viilutatav toit õrnalt vastu stoppplaati ja libistage aeglaselt vastu liikuvat tera.

Ärge kasutage kodumasinat ilma kanduri ja puhkehoidikuta, välja arvatud juhul, kui see on toidu kuju ja suuruse tõttu hädavajalik.

Puhastamine

Kodumasin ei vaja hooldust! Põhjalik puhastus tagab pika kasutusaja.

Kodumasinaga pind võib saada kahjustada, seetõttu EI TOHI kasutada abrasiivseid puhastusvahendeid.

Pühkige kodumasinat ja ühendatud osasid niiske lapiga ning seejärel kuiva lapiga.

Terava tera põhjustatud vigastuste oht!

Enne kodumasinat puhastamist tõmmake pistik vooluvõrgust välja ja eemaldage tera. ÄRGE haarake tera lõikepinnast, vaid tera kinnitusest.

Ümmarguse lõiketera puhastamine

Puhastage ümmargune tera pärast iga kasutamist käsitsi põhjalikult.

Pilt 10

Keerake laud üles ja liigutage hing paremale poole välja.

Pilt 6

Pöörake terahoidikut päripäeva ja paigutage see vertikaalselt. Seejärel võtke ümmargune lõiketera välja.

Kukkuva tera põhjustatud vigastuste oht!

Kui kinnitate tera uuesti, veenduge, et see on õigesti lukustatud asendisse = terahoidik on horisontaalasendis.

Täielik puhastamine

Pilt 7

Eemaldage stopp-plaat. Selleks pöörake nupp asendist 0 edasi märgini ► ja eemaldage stopp-plaat.

Stopp-plaadi sisestamiseks peab nupp olema märgil ►! Sisestamiseks vajutage stopp-plaat otse keskele ja keerake nupp tagasi asendisse 0.

Kontrollige, reguleerides viilutamise paksust. Kui kodumasin ei tööta, eemaldage stopp-plaat uuesti ja korrake protsessi.

Salvestusruum

Terava tera põhjustatud vigastuste oht!

Hoidke kodumasin lastele kättesaamatus kohas.

Pilt 3

Liigutage pöördnupp asendisse 0.

Pilt 9

Pärast kasutamist ja kohe puhastamist sulgege kodumasin.

Pilt 11

Keerige kaabel kokku ja lukustage pistik oma kohale.

Kodumasin on märgistatud vastavalt Euroopa direktiivile 2012/19/EL elektri- ja elektroonikaseadmete jäätmete kohta (WEEE). See suunis on elektri- ja elektroonikaseadmete jäätmete tagastamise ja ringlussevõtu üleeuroopalise kehtivuse raamistik

Keskkond

Ärge visake kodumasinat ära koos tavalise olmeprügiga selle kasutusaja lõppedes, vaid viige see ametlikku kogumispunkti ringlussevõtuks. Seda tehete aitades säilitada keskkonda.

Garantii ja teenindus

Kui vajate teavet või teil on probleeme, siis võtke ühendust Gorenje'i klienditeenindusega oma riigis (telefoninumbri leiute ülemaailmselt garantiilehelt). Kui teie riigis ei ole klienditeenindust, pöörduge Gorenje'i kohaliku edasimüüja poole või võtke ühendust Gorenje'i kodumasinat teenindusega. **Ainult isiklikuks kasutamiseks!**

Jätame endale õiguse teha mistahes muudatusi!

**GORENJE
SOOVIB TEILE KODUMASINA MEELDIVAT
KASUTAMIST**