

gorenje

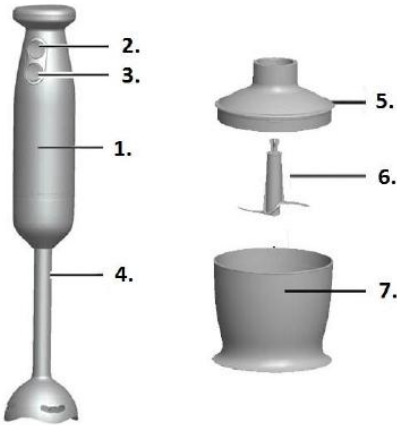


HBX603RL

ҚОЛ МИКСЕРІ

**Пайдалану жөніндегі басшылық
KZ**

ПАЙДАЛАНУ ЖӨНІНДЕГІ НҰСҚАУЛЫҚ KZ



1. Мотор блогы
2. Қосу / өшіру / I жылдамдық батырмасы
3. Қосу / өшіру / I жылдамдық батырмасы
4. Тот баспайтын болаттан жасалған блендер қондырмасы
5. Ұсақтағыштың қақпақ-ұстағышы
6. Ұсақтағыш пышағы
7. Ұсақтағыш тостағаны

Пайдалану жөніндегі нұсқаулық

Бұл батырылатын блендер - тұрмыстық аспап және коммерциялық қолдануға арналмаған. Оны үй жағдайында әдеттегі мөлшердегі тағамдарды дайындау үшін қолданыңыз. Бұл нұсқаулықтарды сенімді жерге сақтап қойыңыз және пайдаланушысы өзгерген жағдайда оны аспаппен бірге табыстаңыз. Аспапты алғаш қолданар алдында блендердің сабын дымқыл матамен сүртіп жіберіңіз. Аспапты электр желісіне қоспас бұрын құрастыру дұрыстығын тексеріңіз. Тағамды блендерде дайындауды бастамас бұрын әрқашан оларды шағын бөліктерге (шамамен 2 см) бөліп алыңыз. Егер ыстық өнімдерді ұсақтайтын немесе өлшейтін стаканға салатын болсаңыз, оларды суытып алыңыз (өнімдердің максималды температурасы 80°C).

Маңызды! Қауіпсіздік шаралары
Назар аударыңыз!

Желіден жұмыс жасайтын аспаптарды қолдану кезінде әрқашан негізгі қауіпсіздік шараларын сақтаған, соның ішінде өрт, электр тогынан зақым алу және жарақат алу қауіптерінің алдын алу үшін келесілерді орындаған жөн:

- **Аспап таныс болса да барлық нұсқауларды мұқият оқып шығыңыз.**
- Электр тогынан зақым алудың алдын алу үшін аспапты, шнурды немесе штепсельді суға немесе басқа да сұйықтыққа батырмаңыз.
- Аспапты тазалау үшін сыртқы бетін дымқыл шүберекпен сүртіңіз.
- Аспап балалардың жанында қолданылған немесе тұрған кезде қатаң қадағалау қажет. Аспапты ешқашан қараусыз қалдырмаңыз.
- Егер аспапты қолданбайтын болсаңыз, сонымен қатар оның бөлшектерін құрастыру және тазалау кезінде оны розеткадан ажыратып қойыңыз. Ажырату үшін штепсельден ұстап, оны розеткадан суырып алыңыз. Ешқашан шнурдан тартпаңыз.
- Егер аспап жұмысында ақаулар бар болса, сонымен қатар оны құлатып алсаңыз немесе қандай да бір басқа тәсілдермен зақымдап алсаңыз, шнуры немесе штепселі бүлінген аспапты пайдаланбаңыз. Мұндай жағдайларда аспапты толық жиынтығымен жақын жердегі авторлық құқығы бар сервис қызметіне тексеруге, электрлік жөндеуге, механикалық жөндеуге немесе баптауға жіберіңіз.

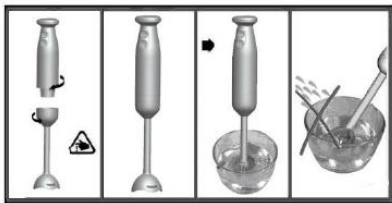
- Осы аспапты өндіруші ұсынбаған керек-жарақтарды немесе толықтыруларды қолдану өртке, электр тоғынан зақым алуға немесе жарақатқа алып келуі мүмкін.
- Аспапты асыра толтырмаңыз.
- Шнурдың үстелдің бетінің жиегінен салбырап тұрмауын және ыстық беттерге тиіп тұрмауын қадағалаңыз.
- Осы аспаптың кез келген бөлігін ыстық беттерде қолданбаңыз немесе олардың жанына қоймаңыз (мысалы, газ немесе электрлік жанарғы немесе қызып тұрған пеш).
- Розеткадан ажырату үшін ешқашан аспапты шнурынан тартпаңыз және жұлқымаңыз, оның орнына штепсельден ұстап, розеткадан ажыратыңыз.
- Ұзартқышты қолдану кезінде ұзартқыштың дұрыс жалғанғанына және стандарттарға сәйкес келетініне көз жеткізіңіз.
- **Аспап тек үйде қолдануға ғана арналған.**
- Аспапты өз бетіңізше жөндеуге тырыспаңыз; ақаулар туындаған кезде аспапты жақын жердегі сервис орталығына немесе уәкілетті сервис агентіне жөндеуге алып барыңыз.
- **Өткір жүздерді қолдану кезінде аса сақ болыңыз, әсіресе оларды ауыстыру немесе контейнерді босату және тазалау кезінде.**
- Бұл аспапты 8 жастан асқан балалар қолдана алады; физикалық, сезімталдық және ақыл-ой қабілеттері шектелген адамдар; құрылғымен жұмыс жасау тәжірибесі жоқ және оны қалай қолдану керектігін білмейтін адамдар тек бақылаумен және қауіпсіз қолдануды және оған байланысты қауіптерді қамтамасыз ететін адамдардың бақылауымен және басшылығымен ғана қолдана алады.
- Балалардың аспаппен ойнамауын қадағалаңыз.
- Тазалауды және қызмет көрсетуді 8 жасқа толмаған балалар орындамауы не болмаса ересектердің бақылауымен жасауы тиіс.
- Шу деңгейі: $L_c < 72$ дБ (А).

Бұл жабдық Электрлік және электронды жабдықтардың қалдықтары туралы 2002/96/GU еуропа деректемесіне сәйкес таңбаланған (WEEE).

Осы директива барлық ЕО елдерінде қолданылатын электрлік және электронды жабдықтардың қалдықтарын жинау және көдеге жарату бойынша талаптарды анықтайды.

Құрастыру

Аспап майонез, коктейльдер, тұздықтар, балалар тағамын дайындауға, сонымен қатар пиязды, мұзды, алдын ала дайындалған жемістер мен көкөністерді ұсақтауға арналған. **Назар аударыңыз!** Батырылатын блендер картоп езбесін дайындауға арналмаған.



- Желілік шнурды түзетіп алыңыз.
- Блендер қондырмасын (4) мотор блогына (1) бекітіңіз.
- Желілік шнурды розеткаға қосыңыз.
- Өлшем стаканын немесе басқа да сай келетін ыдысты тағамдармен толтырыңыз.

Бір қолыңызбен блендерді, екінші қолыңызбен тостағанды ұстаңыз. Шашырауға жол бермеу үшін алдымен блендерді тағамға батырып алыңыз, содан кейін ғана «ҚОСУ» батырмасын басыңыз (2,3).

Қарапайым жылдамдық режимін қолдану кезінде жылдамдықты ауыстырып қосқыш көмегімен жылдамдықты орнатуға болады. Жылдамдық жоғары болған сайын өнімдерді өңдеу үшін соғұрлым аз уақыт талап етіледі. Жылдамдық режимін таңдау үшін жылдамдықтың ауыстырып қосқышын қарапайым жылдамдық режимі батырмасын басу алдында немесе басу кезінде бұраңыз. Турборежимді қолдану кезінде аспап максималды жылдамдықпен жұмыс жасайды. Бұл жағдайда ауыстырып қосқыш көмегімен жылдамдық режимін өзгерту мүмкін емес.

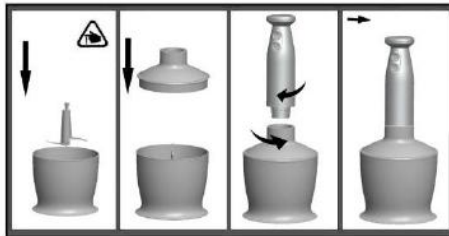
Назар аударыңыз! Жұмыс аяқталғаннан кейін алдымен блендерді өшіріңіз, содан соң оны тостағаннан алыңыз.

ЕСКЕРТУ: Аспапты үздіксіз 30 секундтан артық қолданбаңыз. Аспапты бөлме температурасына дейін суытып алыңыз да, жұмысты жалғастырыңыз.

Әмбебап ұсақтағышты қолдану

Аскөктерді, пиязды, жемістерді, көкөністерді, қатты ірімшікті және етті ұсақтап турау үшін қолданылады.

Назар аударыңыз! Етті ұсақтау алдында сіңірлерді, шеміршектер мен сүйек тіндерін алып тастаңыз. Әмбебап ұсақтағыш кофе дәндерін ұсақтауға және ақжелкек дайындауға арналмаған.



- Ұсақтағыш тостағанын (7) тегіс, қатты жұмыс бетіне қойыңыз.
- Ішіне ұсақтағыш пышағын (6) салыңыз.
- Тағамдарды ұсақтағыш тостағанына (7) салыңыз.
- Қақпақ-ұстағышты ұсақтағышқа (5) үстінен салыңыз.
- Мотор блогын (1) ұсақтағыштың қақпақ-ұстағышына (5) сырт еткен дыбыс шыққанға дейін салыңыз.
- Штепсельді желілік розеткаға тығыңыз.
- Аспапты және ұсақтағыш тостағанын (5) қолыңызбен ұстап тұрып, қосу батырмасын (2) басыңыз.

Ескертпе. Егер тағам бөліктері тостаған қабырғаларында қалып қойса, аспапты өшіру үшін батырманы жіберіңіз, бөліктерді қалақшамен алып тастаңыз немесе аз ғана сұйықтық қосыңыз.

ЕСКЕРТУ: Аспапты үздіксіз 30 секундтан артық қолданбаңыз. Аспапты бөлме температурасына дейін суытып алыңыз да, жұмысты жалғастырыңыз.

ТАЗАЛАУ ЖӘНЕ ТЕХНИКАЛЫҚ ҚЫЗМЕТ КӨРСЕТУ

Назар аударыңыз! Аспапты суға батырмаңыз және ыдыс жуу машинасында жумаңыз.

- Тазалау үшін аспапты алдымен дымқыл, содан соң құрғақ матамен сүртіңіз.
- Ұсақтағыш тостағанын (6), ұсақтағыш пышағын (5) ыдыс жуу машинасында жеке жуа аласыз.
- Ұсақтағыштың қақпақ-ұстағышын (5), блендер қондырмасын (4) алдымен дымқыл, содан соң құрғақ матамен сүртіңіз.

ЕСКЕРТПЕ: Бояуы қанық көкөністерді, мысалы, қызыл қауданды қырыққабатты дайындау кезінде пластмасса бөліктер боялып қалуы мүмкін. Тазалау үшін боялған бөліктерді өсімдік майымен сүртіңіз.



Қоршаған ортаны қорғау

Қызмет ету мерзімі аяқталғаннан кейін аспапты тұрмыстық қалдықтармен бірге лақтырмаңыз. Оны одан әрі жою үшін мамандандырылған жерге жіберіңіз. Осылайша қоршаған ортаны қорғауға көмектесесіз.

Кепілдік және сервис

Ақаулар туындаған кезде авторлық құқығы бар сервис орталығына хабарласыңыз. Авторлық сервис орталықтарының тізімін «Кепілді міндеттемелер» кітапшасынан және www.gorenje.com сайтынан таба аласыз.

Тек үйде қолдануға арналған!

Өндіруші өзгерістер енгізуге құқылы.

GORENJE

**АСПАПТЫ АСҚАН ҚЫЗЫҒУШЫЛЫҚПЕН
ҚОЛДАНУЫҢЫЗДЫ ТІЛЕЙМІЗ!**

Өндіруші өзгерістер енгізуге құқылы!