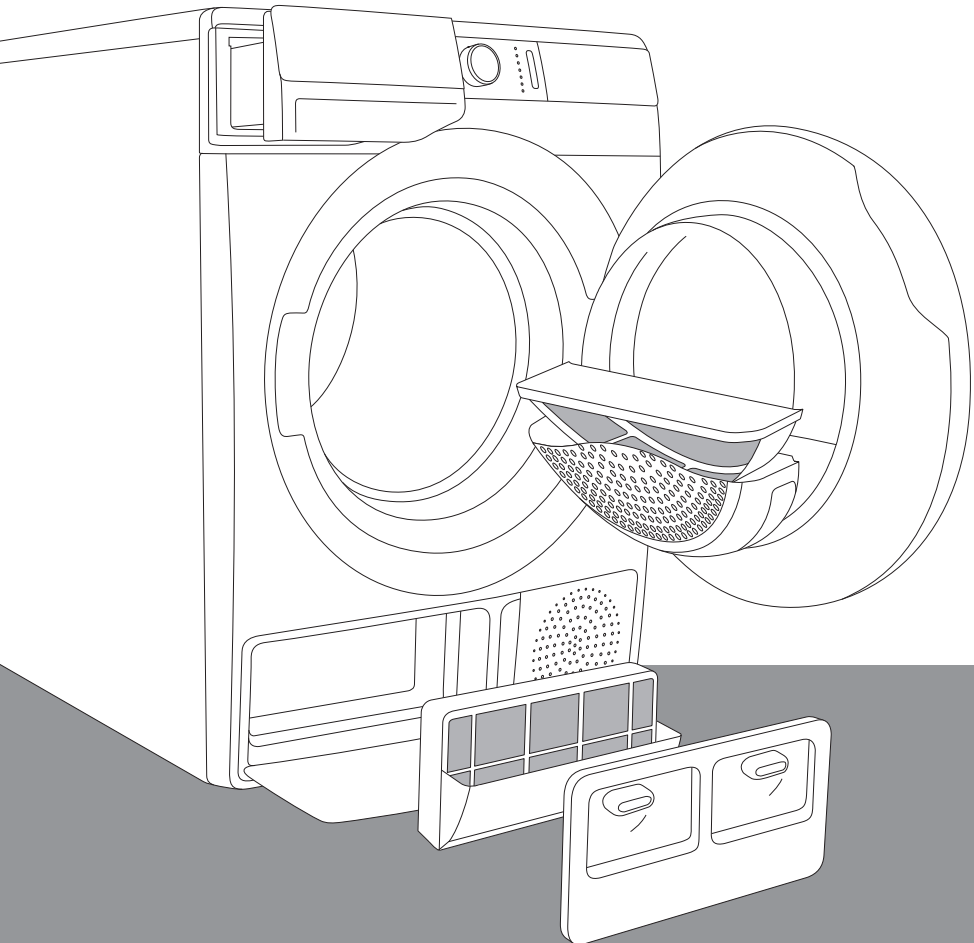


FI

# YKSITYISKOHTAISET OHJEET KUIVAUSRUMMUN KÄYTTÖÄ VARTEN

**gorenje**



[www.gorenje.com](http://www.gorenje.com)

Nykypäivän elämä on monimutkaista. Tehdään siis edes pyykinpesusta helppoa! Uusi **WaveActive**-kuivausrumpusi perustuu innovatiiviseen teknologiaan ja pyykinhoidon kehittymisen viimeisimpiin saavutuksiin, mikä auttaa sinua yksinkertaistamaan päivittäisiä askareitasi. **WaveActive**-teknologia tarjoaa hellävaraisimman käsittelyn kaikille pyykeille minimoiden niiden rypistymisen samalla kun **IonTech**-teknologia tekee pyykistäsi entistäkin pehmeämpää ja sileämpää, ilman epämiellyttäviä hajuja ja bakteereja. Lisäksi uusi kuivausrumpu on myös ympäristöystävällinen, koska se käyttää sähköä mahdollisimman taloudellisella tavalla.

Tämä kuivausrumpu on tarkoitettu ainoastaan kotitalouskäyttöön. Älä kuivaa sillä pyykkiä, joka ei sovellu kuivausrummussa kuivattavaksi.

Seuraavia symboleita on käytetty koko käyttöohjeissa ja niillä on seuraavat merkitykset:



Tieto, neuvo, vinkki tai suositus



Varoitus – yleinen vaara



Varoitus – sähköiskun vaara



Varoitus – kuumasta pinnasta aiheutuva vaara



Varoitus – tulipalon vaara



On tärkeää, että luet ohjeet huolellisesti.

# SISÄLLYSLUETTELO

<b>4 TURVATOIMENPITEET</b>	<b>JOHDANTO</b>
<b>12 KUIVAUSRUMMUN KUVAUS</b>	
13 Tekniset tiedot	
14 Ohjauksyksikkö	
<b>16 ASENNUS JA LIITÄNTÄ</b>	<b>KUIVAUSRUMMUN VALMISTELU ENNEN ENSIMMÄISTÄ KÄYTTÖÄ</b>
16 Tilan valitseminen	
19 Kuivausrummun jalkojen säätäminen	
20 Kondenssiveden tyhjentäminen	
21 Liittäminen verkkovirtaan	
22 Siirtäminen ja kuljetus asennuksen jälkeen	
23 Ionisoijajärjestelmä	
23 Höyrygeneraattorijärjestelmä	
<b>24 ENNEN LAITTEEN ENSIMMÄISTÄ KÄYTTÖÄ</b>	
<b>26 KUIVAUSPROSESSI VAIHE VAIHEELTA (1 - 6)</b>	<b>KUIVAUSPROSESSI VAIHE VAIHEELTA</b>
26 Vaihe 1: Tarkista pyykissä olevat merkinnät	
27 Vaihe 2: Pyykin valmistelu kuivausta varten	
31 Vaihe 3: Kuivausohjelman valinta	
34 Vaihe 4: Ylimääräisten toimintojen valitseminen	
40 Vaihe 5: Kuivausohjelman käynnistäminen	
40 Vaihe 6: Kuivausohjelman päättyminen	
<b>41 OHJELMAN KESKEYTTÄMINEN JA MUUTTAMINEN</b>	
<b>43 HUOLTO JA PUHDISTUS</b>	<b>KUIVAUSRUMMUN PUHDISTUS JA HUOLTO</b>
44 Luukussa olevan verkkosuodattimen puhdistus	
45 Lämpöpumpun suodattimen puhdistus	
46 Lämmönvaihtimen puhdistus	
47 Höyrygeneraattorin säiliön suodattimen puhdistus	
48 Höyrygeneraattorin säiliön tyhjentäminen	
49 Kondenssivesisäiliön tyhjennys	
50 Kuivausrummun puhdistus	
<b>51 VIANETSINTÄ</b>	<b>VIANETSINTÄ</b>
51 Korjaus ...?	
52 Vianetsintätaulukko	
55 Huolto	
<b>56 VINKKEJÄ KUIVAUKSEEN JA KUIVAUSRUMMUN TALOUDELLISEEN KÄYTTÖÖN</b>	<b>SEKALAISTA</b>
<b>57 HÄVITTÄMINEN</b>	
<b>58 TYPILLISEN KÄYTÖN TAULUKKO</b>	

# TURVATOIMENPITEET



**Lue huolellisesti käyttöohjeet ennen kuivausrummun käyttämistä.**

**Älä käytä kuivausrumpua ilman, että olet ensin lukenut ja ymmärtänyt nämä käyttöohjeet.**

**Nämä kuivausrummun käyttöohjeet toimitetaan useampien kuivausrumpumallien mukana. Tästä syystä ne saattavat sisältää kuvauksia asetuksista tai varusteista, joita sinun kuivausrummussasi ei ole.**

**Näiden käyttöohjeiden noudattamatta jättäminen** tai kuivausrummun ei-asianmukainen käyttö voi johtaa pyykin tai koneen vahingoittumiseen tai käyttäjän loukkaantumiseen. Pidä käyttöohjeet käsillä kuivausrummun lähellä.

Käyttöohjeet löytyvät verkkosivustoltamme osoitteesta [www.gorenje.com](http://www.gorenje.com).

**Kuivausrumpusi on tarkoitettu ainoastaan kotitalouskäyttöön.** Jos kuivausrumpua käytetään ammattimaiseen tarkoitukseen, liikevoittotarkoitukseen tai tarkoitukseen, joka ylittää normaalin kotitalouskäytön, tai jos henkilö, joka ei ole kuluttaja, käyttää kuivausrumpua, takuu-aika vastaa asiaankuuluvan lainsäädännön lyhintä vaatimaa takuu-aikaa.

Noudata ohjeita Gorenje-kuivausrummun asianmukaiseksi asentamiseksi sekä sähköliitännöiden tekemiseksi (katso luku »ASENNUS JA LIITTÄMINEN«).

Kaikki kuivausrummulle tehtävät korjaus- tai huoltotyöt on jätettävä vastaavasti koulutetun asiantuntijan suoritettaviksi. Epäammattimainen korjaus voi johtaa onnettomuuteen tai vakavaan toimintahäiriöön.

Vaaran välttämiseksi vain valmistaja, huoltoteknikko tai muu valtuutettu henkilö saa vaihtaa **vaurioituneen virtajohdon**.

**Asennuksen jälkeen kuivausrummun on annettava olla kaksi tuntia ennen kuin se liitetään sähköverkkoon.**

Kuivausrummun asentamiseen pesukoneen päälle vaaditaan vähintään kaksi henkilöä.

Kuivausrumpua ei saa liittää sähköverkkoon jatkojohdolla.

Älä liitä kuivausrumpua pistorasiaan, joka on tarkoitettu parranajokoneelle tai hiustenkuivaajalle.

Älä liitä kuivausrumpua verkkovirtaan ulkoista kytkentälaitetta, kuten ohjelmoitava ajastin, käyttäen, äläkä liitä sitä verkkovirtaan, joka kytketään säännöllisesti päälle ja pois päältä sähköhuoltoyrityksen toimesta.

Jos koneeseen tulee vika, käytä ainoastaan valtuutettujen valmistajien hyväksytyjä varaosia.

Jos kuivausrumpu liitetään väärin, sitä käytetään väärin tai sitä huoltaa valtuuttamaton henkilö, käyttäjän on vastattava mahdollisten vahinkojen kustannuksista, koska tällainen vahinko ei kuulu takuun piiriin.

Käytä aina kuivausrummun mukana toimitettuja hormeja tai putkia.

Asenna kuivausrumpu huoneeseen, jossa on riittävä ilmanvaihto ja jonka lämpötila on välillä 10°C – 25°C.

Sijoita kuivausrumpu tasaiselle, lujalle ja tukevalle (betoni) alustalle.

Älä aseta kuivausrumpua lukittavan oven tai liukuoven taakse tai sellaisen oven taakse, jonka sarana on kuivausrumpua vastapäätä. Asenna kuivausrumpu niin, että ovi voidaan aina avata vapaasti.

Älä milloinkaan tuki ilmanpoistoaukkoa (tyhjennysaukko).

Älä aseta kuivausrumpua pitkäkuituiselle matolle, sillä tämä voi vaikeuttaa ilmankiertoa.

**Kuivausrummun ympäristössä oleva ilma ei saa sisältää pölyhiukkasia. Tilan, jonne kuivausrumpu asennetaan, tulee olla hyvin ilmastoitu, jotta estetään avotulta käyttävistä kaasulaitteista (esim. takka) vapautuvien kaasujen paluu.**

Varmista, että kuidut eivät keräydy kuivausrummun ympärille.

Laite ei saa olla kosketuksissa seinään tai viereisiin huonekaluihin.


Anna kuivausrummun olla 24 tuntia asennuksen jälkeen, ennen kuin käytät sitä. Jos kuivausrumpu on asetettava kyljelleen kuljetuksen tai huollon aikana, aseta se vasemmalle kyljelleen katsottaessa laitteen etupuolelta alaspäin.

Älä kuivaa kuivausrummussa pyykkiä, jota ei ole pesty.

Pyykki, joka on tahriutunut öljyllä, asetonilla, alkoholilla, öljyjohdannaisilla, tahrannoistoaaineilla, tärpätillä, vahalla ja vahanpoistoaaineilla, tulee pestä pesukoneessa kuumalla vedellä ja pesuaineella ennen kuin se kuivataan kuivausrummussa.

Kuivausrummussa ei saa kuivata vaatteita, jotka sisältävät lateksia tai kumiosia, suihkumyssiä, uimalakkeja tai pyykkiä, joka sisältää vaahtokumia.

Käytä pyykinhoitoaineita tai vastaavia tuotteita valmistajan ohjeiden mukaisesti.

 Poista taskuista kaikki esineet, kuten savukkeensytyttimet ja tulitikut.

Jos kondensaattiputki tukkeutuu, kuivausrummun toiminta pysäytetään (katso luku »OHJELMAN TAUKO JA MUUTTAMINEN/Kondenssivesisäiliö täynnä«).

Ennen kuin siirrät kuivausrumpua tai laitat sen säilytykseen lämmittämättömään huoneeseen talvella, kondenssivesisäiliö on tyhjennettävä.

**Puhdista kuivausrummun suodattimet jokaisen kuivauksen jälkeen.** Jos olet poistanut suodattimet, vaihda ne ennen seuraavaa kuivausohjelmaa.

**Älä käytä liuottimia tai puhdistusaineita, jotka saattaisivat vahingoittaa kuivausrumpua** (huomioi puhdistusaineen valmistajan suositukset ja varoitukset).

**Älä milloinkaan lisää kemikaaleja tai hajusteita kondenssivesisäiliöön** (katso luku »KUIVAUSRUMMUN KUIVAUS ja KONDENSIVESISÄILIÖN TYHJENTÄMINEN«).

Täytä höyrygeneraattorit ainoastaan valmistajan ilmoittamilla nesteillä.

**Kun kuivaus on valmis, irrota kuivausrummun virtajohto pistorasiasta.**

**Kuivausrumpu käyttää lämpöpumppujärjestelmää ilman lämmittämiseen.**

**Järjestelmä koostuu kompressorista ja lämmönvaihtimesta.** Kun kuivausrumpu käynnistetään, kompressorin toiminta (virtaavaan nesteeseen ääni) tai kylmäaineen virtaus voi kuulua kovempaa niin kauan kuin kompressorin toimii. Tämä ei ole merkki toimintahäiriöstä, eikä se vaikuta kuivausrummun käyttöikänsä. Ääni hiljenee ajan myötä, kun kuivausrumpua käytetään.



Kuivausrumpua ole tarkoitettu sellaisten henkilöiden käyttöön (lapset mukaan lukien), joilla on fyysisiä tai henkisiä vammoja tai joilla ei ole riittävää kokemusta ja tietämystä. Tällaisten henkilöiden turvallisuudesta vastaavan henkilön on opastettava heitä kuivausrummun käytössä.

**Takuu ei kata** kulutushyödykkeitä, pieniä poikkeamia värissä, lisääntyntä melua, joka on seurausta laitteen iästä ja joka ei vaikuta kuivausrummun toimivuuteen, eikä ulkonäköön liittyviä puutteita komponenteissa, jotka eivät vaikuta laitteen toimivuuteen ja turvallisuuteen.

## **LASTEN TURVALLISUUS**

**Älä anna lasten leikkiä kuivausrummulla.**

Estä lasten ja lemmikkien pääsy kuivausrummun sisään.

Ennen kuin suljet kuivausrummun luukun ja käynnistät ohjelman, varmista että rummussa ei ole mitään muuta kuin pyykkiä (esim. lapsi on saattanut kivetä kuivausrumpuun ja sulkea luukun sisältä käsin).

**Aktivoi lapsilukko.** Katso luku »4. VAIHE: KUIVAUSTILA JA YLIMÄÄRÄISET TOIMINNOT/Lapsilukko«.

**Älä anna alle kolmivuotiaiden lasten tulla kuivausrummun lähelle, elleivät he ole jatkuvan valvonnan alaisina.**

## **Kuivausrumpu on valmistettu kaikkien asiaankuuluvien turvallisuusstandardien mukaisesti.**

Kuivausrumpua voivat käyttää 8 vuotta täyttäneet lapset sekä henkilöt, joiden fyysiset, aistitoimintoihin liittyvät tai henkiset kyvyt ovat heikentyneet tai joilla ei ole riittävästi kokemusta tai tietämystä heidän turvallisuudestaan, mutta ainoastaan vastaavan henkilön valvonnassa tai jos heitä on opastettu laitteen turvallisessa käytössä ja he ymmärtävät sen käyttöön liittyvät riskit. Varmista, etteivät lapset koskaan leiki kuivausrummulla. Lapset eivät saa puhdistaa kuivausrumpua tai suorittaa sille huoltotöitä ilman valvontaa.

## **KUUMASTA PINNASTA AIHEUTUVA VAARA**

Luukun lasi kuumenee korkeammissa kuivauslämpötiloissa. Noudata varovaisuutta palovammojen välttämiseksi. Varmista, etteivät lapset leiki luukun lasin lähellä.

## **Kuivausrummun takaseinä voi kuumentua voimakkaasti käytön aikana. Anna kuivausrummun jäähtyä täydellisesti ennen kuin kosketat sen takaosaa.**

Jos avaat kuivausrummun kesken kuivauksen, vaatteet saattavat olla hyvin kuumia ja on olemassa palovammojen vaara.

Älä milloinkaan pysäytä kuivausohjelmaa, ennen kuin se on päättynyt; jos jostain syystä keskeytät ohjelman, ole varovainen, kun poistat pyykin rummusta, sillä se on todella kuumaa. Poista pyykki nopeasti rummusta ja levitä se, jotta se jäähtyy mahdollisimman nopeasti.

## TURVALLISUUS

⚠ Käytä kuivausrumpua vain vedellä pestyn pyykin kuivaamiseen. Älä kuivaa helposti syttyvillä puhdistusaineilla tai muilla aineilla (kuten bensiini, trikloorietyleeni jne.) pestyä tai puhdistettua pyykkiä, sillä tämä saattaa johtaa räjähdykseen.

Jos olet pessyt vaatteesi teollisia puhdistusaineita tai kemikaaleja käyttäen, **älä kuivaa** niitä kuivausrummussa.

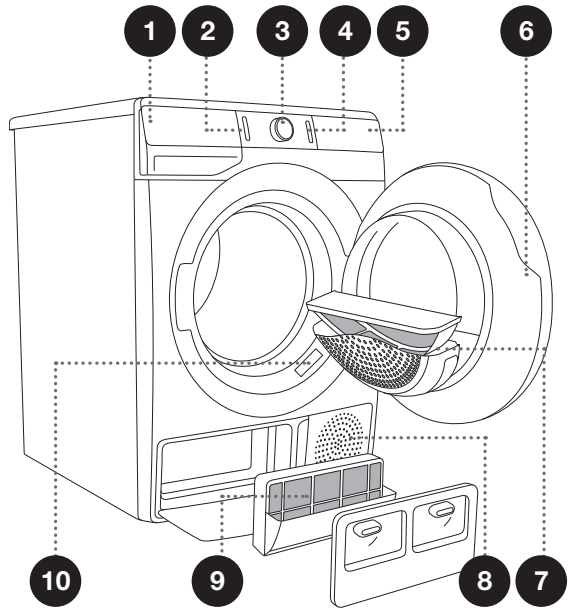
Kuivausrumpu on varustettu automaattisella katkaisujärjestelmällä, joka aktivoituu ylikuumenemistilanteessa. Järjestelmä sammuttaa kuivausrummun sen lämpötilan noustessa liian korkeaksi.

Jos verkkosuodatin on tukkeutunut, ylikuumenemisen automaattinen katkaisujärjestelmä saattaa aktivoitua, Puhdista suodatin, odota että kuivausrumpu on jäähtynyt ja yritä käynnistää se uudelleen. Jos kuivausrumpu ei edelleenkään käynnisty, ota yhteyttä huoltoon.

# KUIVAUSRUMMUN KUVAUS

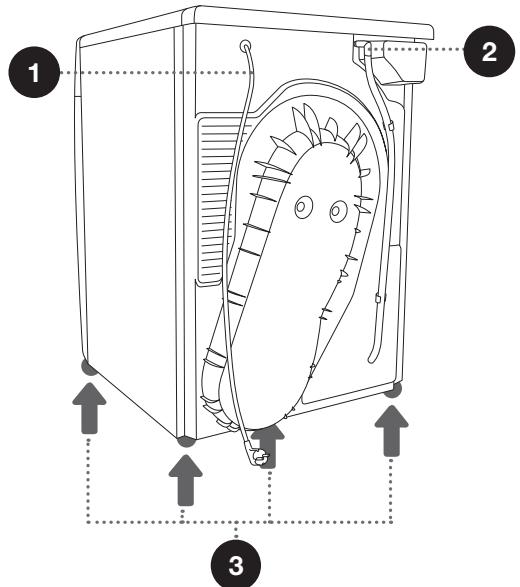
## ETUOSA

- 1 Kondenssivesisäiliö
- 2 Päälle/pois-painike
- 3 Ohjelman valintanuppi
- 4 Käynnistä/tauko-painike
- 5 Ohjauksyksikkö
- 6 Luukku
- 7 Verkkosuodatin
- 8 Tuuletusaukko
- 9 Lämpöpumpun suodatin
- 10 Arvokilpi



## TAKAOSA

- 1 Virtajohto
- 2 Kondensaatin poistoletku
- 3 Säädettävät jalat



# TEKNISET TIEDOT

## (MALLISTA RIIPPUEN)

Kuivausrummun perustiedot sisältävä arvokilpi on kiinnitetty koneen luukun aukon etuosaan (katso luku »KUIVAUSRUMMUN KUVAUS«).

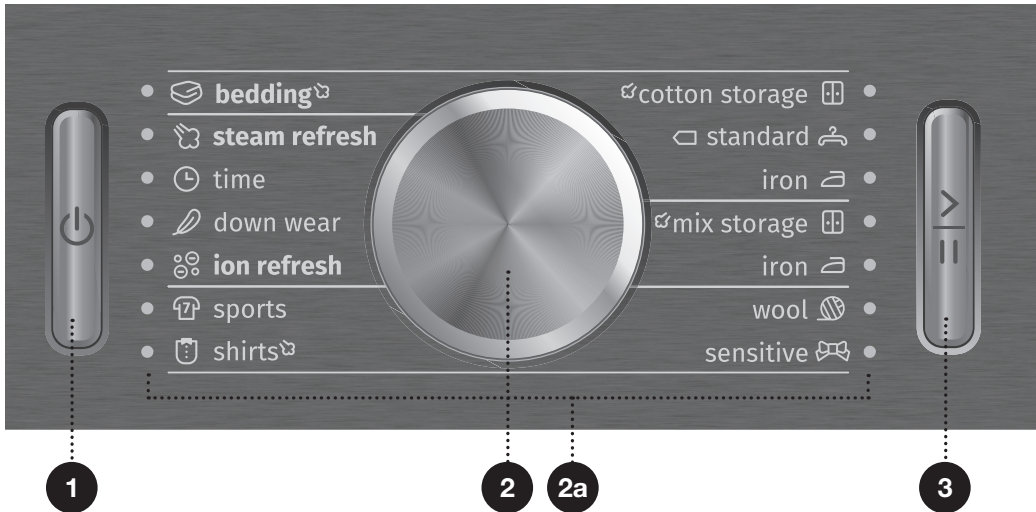
<b>Leveys</b>	600 mm
<b>Korkeus</b>	850 mm
<b>Kuivausrummun syvyys (a)</b>	625 mm
<b>Syvyys luukun ollessa kiinni</b>	653 mm
<b>Syvyys luukku avattuna (b)</b>	1134 mm
<b>Paino</b>	XX/YY kg (mallista riippuen)
<b>Nimellisjännite</b>	Katso arvokilpi
<b>Sulake</b>	Katso arvokilpi
<b>Nimellisteho</b>	Katso arvokilpi
<b>Kylmäaineen määrä</b>	Katso arvokilpi
<b>Kylmäainetyyppi</b>	R450a
<b>Maksimikuormitus</b>	Katso arvokilpi

Tuote sisältää fluorattuja kasvihuonekaasuja.  
Kylmäainetyyppi: R450a  
Kylmäaineen määrä: 0,33 kg  
Kokonais-GWP-arvo (vaikutus ilmaston lämpenemiseen): 604  
CO<sub>2</sub>-ekvivalentti: 0.200 t  
Hermeettisesti suljettu

Arvokilpi

<b>gorenje</b>	TYPE: SP15/XXX	MODEL: XXXXXX/X	IPX4
	Art.No.: XXXXXX	Ser.No.: XXXXXXXX	
	220-240 V ~ XX Hz ⚡ XX A		<b>CE</b>
	Pmax.: XXXX W	RXXXX/XXX kg (X kg)	
			MADE IN SLOVENIA

# OHJAUSYKSIKKÖ



**1 PÄÄLLE/POIS-PAINIKE**  
Kuivausrummun  
käynnistäminen ja  
sammuttaminen.

Painikkeen valo palaa virran  
ollessa päällä.

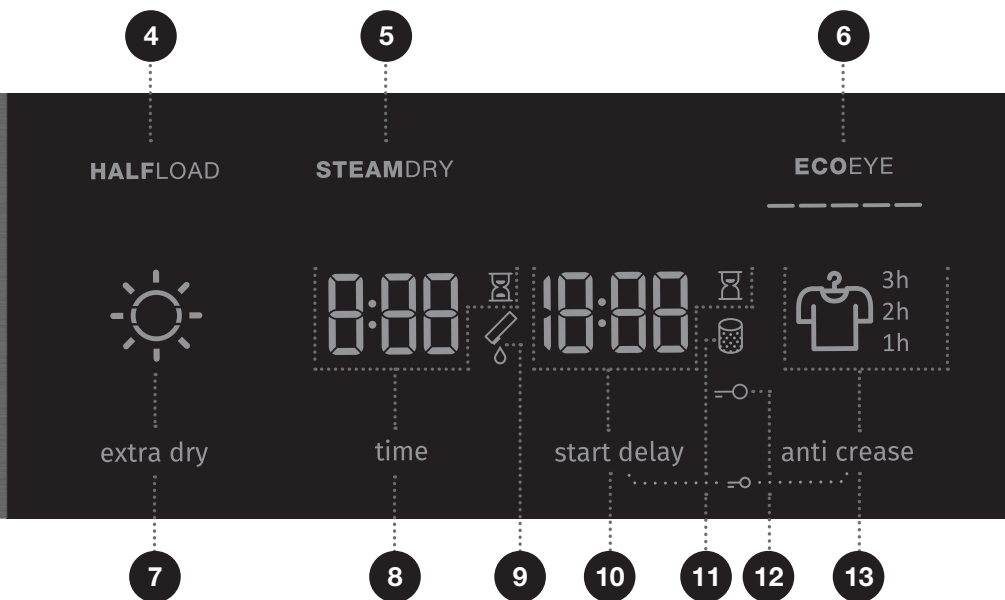
**2 OHJELMAN  
VALINTANUPPI**

2a Valitun kuivausohjelman  
vieressä oleva valo palaa.

**3 KÄYNNISTÄ/TAUKO-  
PAINIKE**

Käytä tätä painiketta  
ohjelman käynnistämiseen tai  
pysäyttämiseen.

Painikkeen valo vilkkuu  
päällekytkemisen jälkeen ja  
tauon aikana; kun ohjelma  
on käynnistetty, valo palaa  
jatkuvasti.



**4** HALFLOAD (PUOLIKSI TÄYNNÄ)

**8** TIME (KUIVAUSAIKA)  
Kuivausajan asetustoiminto

**11** PUHDISTA SUODATIN  
☑️ -symboli palaa

**5** STEAMDRIY (KUIVAUS HÖYRYÄ KÄYTTÄEN)

**9** TYHJENNÄ KONDENSIVESISÄILIÖ  
🌀 -symboli palaa

**12** LAPSILUKKO =○  
-symboli palaa.  
Paina kohtia 10+13 ja pidä painettuna 3 sekunnin ajan.

**6** ECO EYE  
Tiedot virrankulutuksesta valittujen kuivausasetusten mukaisesti.

**10** START DELAY (AJASTIN)  
(OHJELMAN VIIVÄSTETTY KÄYNNISTYS)  
Viivästyksen käynnistyksen asettaminen

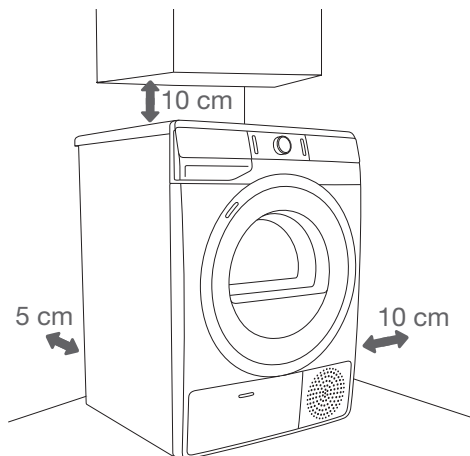
**13** ANTI CREASE (RYPISTYMISENENESTO)  
Symboli 👕 palaa ja rypistymisenesto-aika näytetään.

**7** EXTRA DRY (KUIVUUSTASO)  
☀️ -symboli palaa toiminnon ollessa valittuna

# ASENNUS JA LIITÄNTÄ

☞ Poista kaikki pakkausmateriaali. Kun poistat pakkausmateriaalin, varo vahingoittamasta kuivausrumpua terävällä esineellä.

## TILAN VALITSEMINEN



☞ Kuivausrumpu ei saa olla kosketuksissa seinään tai viereisiin huonekaluihin. Suosittelemme noudattamaan kuvassa näkyvää etäisyyttä seiiniin laitteen optimaalisen toiminnan takaamiseksi. Jos vaadittua minimietäisyyttä ei noudateta, kuivausrumpu voi ylikuumentua.

☞ Kuivausrummun takaseinän tuuletusaukkoja ja etusivun ilmanpoistoaukkoa ei saa milloinkaan tukkia.

Huoneen, johon haluat asentaa kuivausrummun, on oltava riittävän hyvin tuuletettu, ja sen lämpötilan tulee olla välillä 10°C – 25°C. Jos kuivausrumpua käytetään alhaisemmissa lämpötiloissa, seurauksena voi olla kondenssiveden keräytyminen kuivausrummun sisäosiin. Älä asenna kuivausrumpua tilaan, jossa on jäätymisen vaara. Jäätynyt vesi kondenssivesisäiliössä ja pumpussa voi vaurioittaa kuivausrumpua.

Kuivausrumpu säteilee lämpöä. Älä sijoita sitä tästä syystä erittäin pieneen huoneeseen, koska kuivaaminen saattaa tällöin kestää kauemmin käytettävissä olevan ilman rajallisesta määrästä johtuen.

Huoneen valaistuksen tulee olla riittävä, niin että käyttäjä pystyy lukemaan ohjauspaneelin näytöllä näytettävät tiedot.



# KUIVAUSRUMMUN SJOITTAMINEN

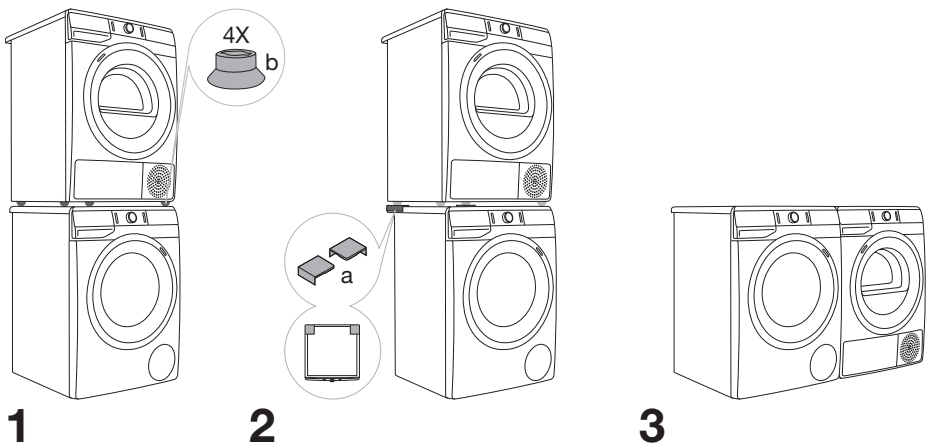
Jos sinulla on myös Gorenjen kuivausrumpu, jonka mitat ovat samat, se voidaan asettaa Gorenjen pesukoneen päälle (tässä tapauksessa on käytettävä imukuppialkioja). Kuivausrumpu voidaan sijoittaa vaihtoehtoisesti myös pesukoneen viereen (kuvat 1 ja 3).

Jos Gorenje-pesukoneesi on pienempi (minimisyvyys 545 mm) kuin Gorenje-kuivausrumpusi, päällekkäin asennusta varten on ostettava erikseen kuivausrumputuki (kuva 2). Mukana toimitettuja imujalkoja on käytettävä; ne on suunniteltu estämään kuivausrummun liukuminen.

Muita varusteita (kuivausrumputuki (a) ja imukuppialat (b), jos ne eivät sisälly toimitukseen) voidaan tilata huoltopalvelusta.

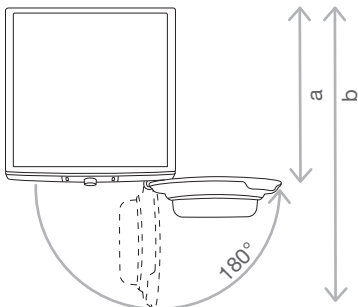
Pinnan, jolle kone asetetaan, on oltava puhdas ja tasainen.

Gorenje-pesukoneen, jonka päälle aiot asentaa Gorenje-kuivausrummun, on kestettävä Gorenje-kuivausrummun paino (katso luku »KUIVAUSRUMMUN KUVAUS/Tekniset tiedot«).



☀️ Kuivausrummun asentamiseen pesukoneen päälle vaaditaan vähintään kaksi henkilöä.

## Kuivausrummun luukun avaaminen (näköymä ylhäältä käsin)



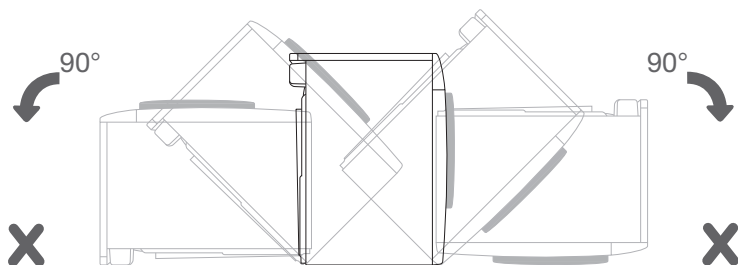
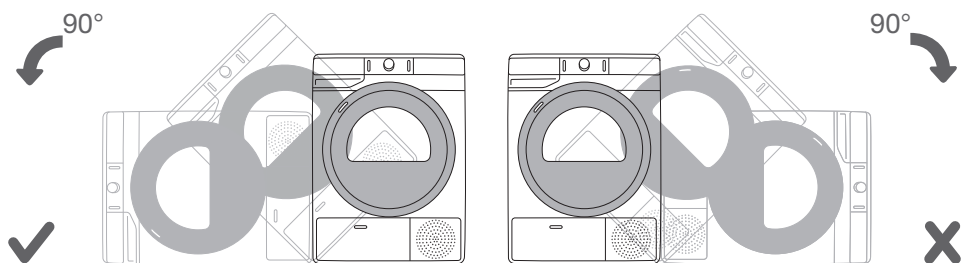
Katso luku »KUIVAUSRUMMUN KUVAUS/  
Tekniset tiedot«.

a = 625 mm

b = 1134 mm

⚠ Älä aseta kuivausrumpua lukittavan oven tai liukuoven taakse tai sellaisen oven taakse, jonka sarana on kuivausrumpua vastapäätä. Asenna kuivausrumpu niin, että ovi voidaan aina avata vapaasti.

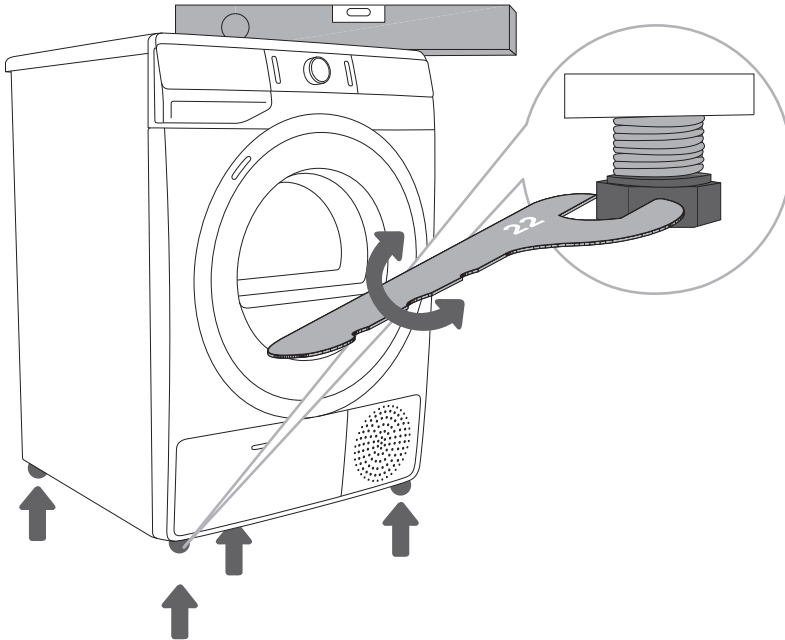
⚠ Älä aseta kuivausrumpua pitkäkuituiselle matolle, sillä tämä voi vaikeuttaa ilmankiertoa.



⏱ Odota 24 tuntia laitteen asennuksen jälkeen liikuttamatta laitetta ennen sen ensimmäistä käyttöä. Jos kuivausrumpu on asetettava kyljelleen kuljetuksen tai huollon aikana, aseta se vasemmalle kyljelleen katsottaessa laitteen etupuolelta alaspäin.

# KUIVAUSRUMMUN JALKOJEN SÄÄTÄMINEN

Vaaitse kuivausrumpu pitkittäis- ja poikittaissuunnassa kiertämällä säätöjalkoja, jotka mahdollistavat vaaituksen +/- 1 cm:n tarkkuudella. Käytä vesivaakaa ja avainta nro 22.



☼ Lattialla, jolle kuivausrumpu asetetaan, täytyy olla betonipohja. Sen tulee olla puhdas ja kuiva; muuten kuivausrumpu voi liukua. Puhdista myös säätöjalat.


☼ Kuivausrummun täytyy seistä tasaisesti ja vakaasti kiinteällä pohjalla.

☼ Jos kuivausrumpu vaaitetaan epäasianmukaisesti säädettävien jalkojen avulla, seurauksena voi olla tärinää, laitteen siirtyminen huoneessa ja kovaääninen käynti. Takuu ei kata kuivausrummun epäasianmukaisesta vaaituksesta aiheutunutta vahinkoa.

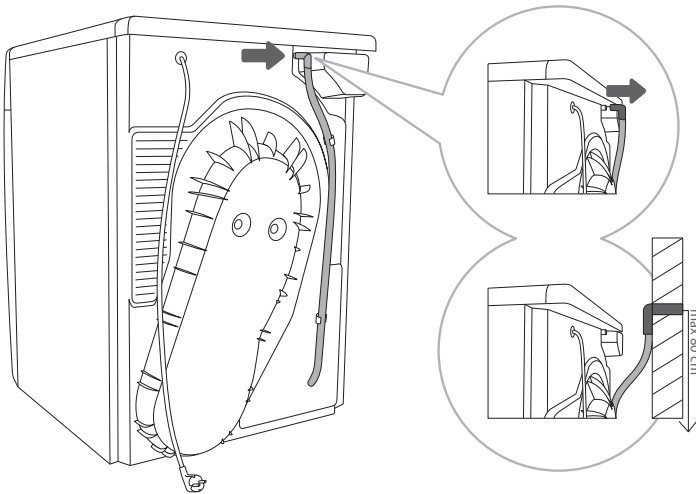
☼ Joskus laitteen käytön aikana voi ilmetä epätavallista tai kovaäänisempää ääntä; tämä johtuu useimmiten vääränlaisesta asennuksesta.

# KONDENSSEVEDEN TYHJENTÄMINEN

Pyykistä peräisin oleva kosteus poistuu lauhdutinyksikössä ja kerääntyy kondenssivesisäiliöön.


Kuivauksen aikana merkkivalo (symboli  (9) syttyy palamaan näyttöyksikköön) varoittaa, kun kondenssivesisäiliö on täynnä ja pitää tyhjentää.


Jotta välttyisit kondenssivesisäiliön tyhjentämiseltä, voit johtaa laitteen takana olevan kondensaatin poistoletkun suoraan viemäriin.



**1** Irrota letku kuivausrummun takaseinässä olevasta pidikkeestä (vasemmalla, yläpeitelevyn alapuolella).

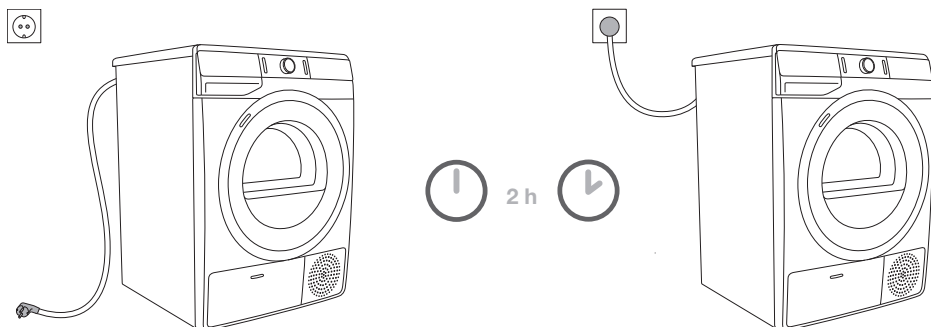
**2** Johda letku viemäriin, joka ei ole korkeammalla kuin 80 cm lattiasta.

 Jos päätät liittää kondensaatin tyhjennysletkun viemäriin tai pesualtaaseen, varmista, että letku on tiukasti kiinnitetty. Tämä estää veden vuotamisen, joka voi johtaa odottamattomiin vahinkoihin.

 Jos liität tai johdat kondensaatin tyhjennysputken viemäriin, automaattinen höyrygeneraattorin täyttöjärjestelmä ei toimi.

 Käytä aina kuivausrummun mukana toimitettuja letkuja.

# LIITTÄMINEN VERKKOVIRTAAN



**⚠ Asennuksen jälkeen kuivausrummun on annettava olla vähintään kaksi tuntia, ennen kuin se liitetään verkkovirtaan, jotta kuivausrumpu vakautuisi.**

Liitä kuivausrumpu maadoitettuun seinäpistorasiaan. Asennuksen jälkeen seinäpistorasiaan tulee päästä vapaasti käsiksi. Pistorasian on oltava varustettu maadoituskoskettimella (vastaavien määräysten mukaisesti).

Kuivausrumpua koskevat tiedot on ilmoitettu arvokilvessä (katso luku »KUIVAUSRUMMUN KUVAUS/Tekniset tiedot«).

**⚠ Suosittelemme käyttämään ylijännitesuojausta laitteen suojaamiseksi mahdolliselta salamaniskulta.**

**⚠ Kuivausrumpua ei saa liittää sähköverkkoon jatkojohdolla.**

- ⚡ Älä liitä kuivausrumpua pistorasiaan, joka on tarkoitettu parranajokoneelle tai hiustenkuivaajalle.
- ⚡ Kaikki koneen turvallisuuteen tai suorituskykyyn vaikuttavat korjaus- tai huoltotyöt on annettava koulutetun asiantuntijan suoritettaviksi.
- ⚡ Vaurioituneen virtajohdon saa vaihtaa vain valmistajan valtuuttama henkilö.

# SIIRTÄMINEN JA KULJETUS ASENNUKSEN JÄLKEEN

Jokaisen kuivausohjelman jälkeen kuivausrumpuun jää pieni määrä kondenssivettä. Kytke kuivausrumpu päälle ja valitse jokin ohjelmista, ja anna laitteen olla käynnissä noin puoli minuuttia. Tämä pumppaa jäljellä olevan veden ulos ja estää kuivausrummun vahingoittumisen kuljetuksen aikana.

Jos kuivausrumpua ei voida kuljettaa pystyasennossa, kallista se vasemmalle sivulle.

**⚠ Kuljetuksen jälkeen kuivausrummun on annettava olla vähintään kaksi tuntia, ennen kuin se liitetään sähköverkkoon. Laitteen asentaminen ja liittäminen on annettava koulutetun teknikon suoritettavaksi.**

☞ Jos laitetta ei ole kuljetettu ohjeiden mukaisesti, kuivausrummun tulee antaa olla vähintään 24 tuntia, ennen kuin se liitetään sähköverkkoon.

Tämän tekemättä jättäminen voi johtaa lämpöpumpun vikaan, jota takuu ei kata.

Varo vahingoittamasta jäähdytysjärjestelmää (katso luku »ASENNUS JA LIITTÄMINEN/ Kuivausrummun sijoittaminen«).

**⚠ Lue huolellisesti käyttöohjeet ennen kuivausrummun liittämistä. Takuu ei kata kuivausrummun vääränlaisesta liitännästä tai käytöstä johtuvaa korjausta tai takuuvaadetta.**

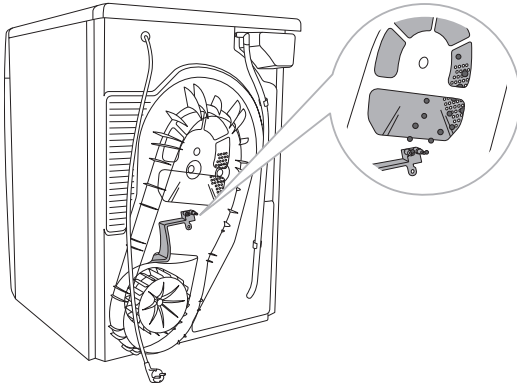
☞ Hihnan saa vaihtaa ainoastaan valmistajan valtuuttama huoltoteknikko, joka pystyy toimittamaan alkuperäisen varaosan tunnistetiedoilla OPTIBELT EPH 1906, numero 104265; OPTIBELT 8 EPH 1941, numero 160165; POLY-V 7PH 1956 HUTCHINSON, numero 562038; HUTCHINSON 8 PHE 1942, numero 270313 (mallista riippuen).

☞ Ennen **aikaisemmin käytetyn kuivausrummun kuljetusta** höyrygeneraattorin säiliö täytyy tyhjentää. Muuten säiliöstä tulevaa vettä voi läikkyä kuivausrummun sisään. Katso luku »PUHDISTUS JA HUOLTO/Höyrygeneraattorin säiliön tyhjentäminen«.

# IONISOIJAJÄRJESTELMÄ

Ionien lisääminen kuivausohjelman aikana takaa, että vaatteista tulee pehmeitä ja joustavia, ja ettei niissä ole staattista varausta. Vaatteet ovat valmiit käytettäviksi heti kuivausohjelman jälkeen, koska niitä ei useimmiten tarvitse silittää.

Takaseinän läpi rumpuun puhallettu ionisoitu ilma auttaa myös poistamaan tai vähentämään mahdollisia hajuja kuivattavasta pyykistä.



---

# HÖYRYGENERAATTORIJÄRJESTELMÄ

Kuivausohjelmat, joissa pyykki pehmennetään ohjelman lopuksi lisäämällä siihen höyryä, on tarkoitettu vaatteille, jotka pitäisi muussa tapauksessa silittää.

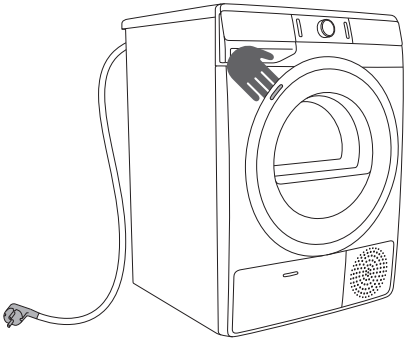
Höyry pehmentää ja raikastaa vaatteet. Suosittelemme käyttämään höyryohjelmia vaatteille, joita haluat käyttää saman tien ilman että ne laitetaan hyllyyn tai kaappiin – ilman silittämistä. Ripusta paitojen, puseroiden yms. kaltaiset vaatteet höyryohjelman päätteeksi vaateripustimiin antaaksesi niiden kuivua täysin ja kuitujen silottua.

Noin 20 minuutin kuluttua vaatteet voidaan siirtää kaappiin.

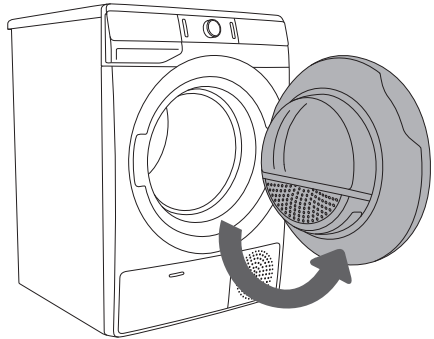
# ENNEN LAITTEEN ENSIMMÄISTÄ KÄYTTÖÄ

Varmista, että kuivausrumpua ei ole liitetty verkkovirtaan ja avaa sen jälkeen sen luukku vetämällä luukun vasenta puolta itseäsi kohden (kuvat 1 ja 2).

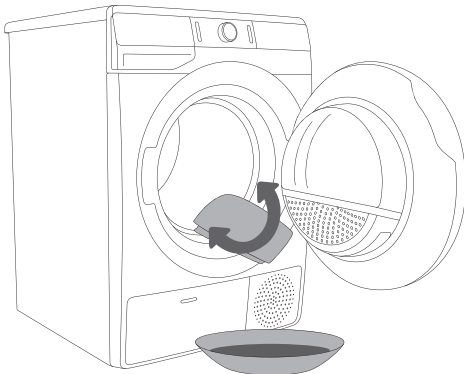
Ennen kuin käytät kuivaajaa ensimmäisen kerran puhdista kuivausrumpu pehmeällä kostealla puuvillaliinalla ja vedellä (kuva 3).




1



2



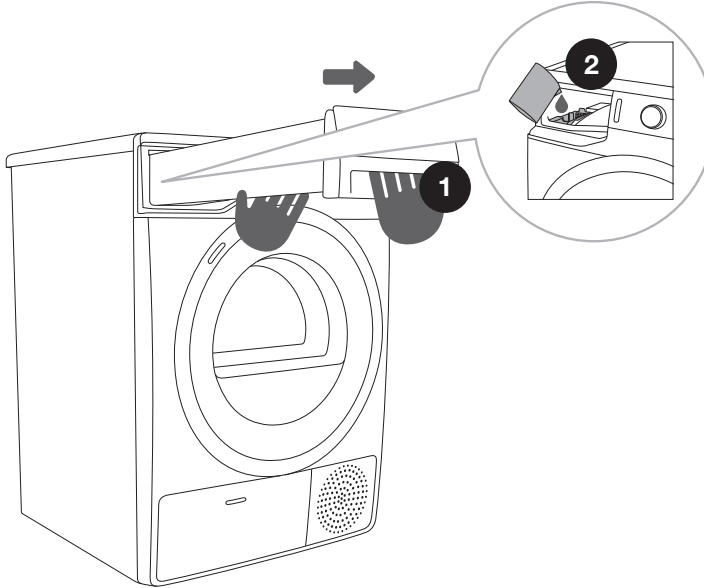
3

 Älä käytä liuottimia tai puhdistusaineita, jotka saattaisivat vahingoittaa kuivausrumpua (huomioi puhdistusaineen valmistajan suositukset ja varoitukset).



# HÖYRYGENERAATTORIN SÄILIÖN TÄYTTÄMINEN JA TÄYDENTÄMINEN

Jos valitset **STEAM REFRESH** (RAIKASTUS HÖYRYLLÄ) ensimmäiseksi ohjelmaksi, jolla kuivausrumpuasi käytetään, lisää ensin tislattua vettä höyrygeneraattorin säiliöön; kuivausrumpu tarvitsee tislattua vettä höyryn tuottamiseen.



**1** Vedä kondenssivesisäiliö ulos (molemmiin käsin kuvassa näkyvällä tavalla).

**2** Lisää tislattua vettä hitaasti höyrygeneraattorin säiliön suodattimeen.

Jos höyrygeneraattorin säiliö on tyhjä, merkki **ib** tulee näkyviin ja **STEAM REFRESH** (RAIKASTUS HÖYRYLLÄ) -ohjelmaa ei voi käyttää. Myöhemmin, kun kuivausrumpu on käytössä, järjestelmä täytetään automaattisesti kuivauksen aikana kootulla kondenssivedellä.

Kun höyrygeneraattorin säiliö on täynnä, tämä ilmaistaan merkillä **F<sub>u</sub>l** ja äänimerkillä.

☞ Jos liitit tai johdat kondensaatin tyhjennysputken viemäriin, automaattinen höyrygeneraattorin täyttöjärjestelmä ei toimi.

☞ Käytä vain tislattua vettä. Vesijohtoveden ja lisäaineiden käyttö on kiellettyä. Kalkkikerrostuma voi vahingoittaa lämmitintä. Takuu ei kata sellaista vauriota

☞ Lisää tislattua vettä vain kuivaajan ollessa päällä ja höyryohjelman ollessa valittuna (mutta ennen kuin käynnistät ohjelman). Muuten pinta-anturi ei toimi, ja vettä voi vuotaa yli kuivausrummun sisään.

☞ Hitaasti kaatamalla estät veden virtaamisen kuivausrummun etuseinää pitkin alaspäin. Höyrygeneraattorin säiliö ei ole näkyvässä, sillä se sijaitsee kuivausrummun sisäosassa; vain höyrygeneraattorin säiliön suodatin näkyy.

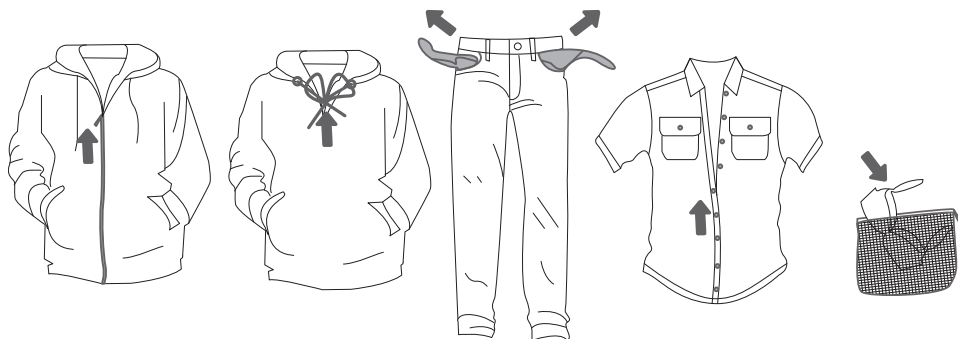
# KUIVAUSPROSESSI VAIHE VAIHEELTA (1 - 6)

## VAIHE 1: TARKISTA PYYKISSÄ OLEVAT MERKINNÄT

<b>Normaali pesu; Herkkä pyykki</b>	Maks. pe- sulämpötila 95°C  	Maks. pe- sulämpötila 60°C  	Maks. pe- sulämpötila 40°C  	Maks. pe- sulämpötila 30°C  	Vain käsipesu 	Älä pese 
<b>Valkaisu</b>	Valkaisu kylmässä vedessä 			Valkaisu ei sallittu 		
<b>Kemiallinen pesu</b>	Kemiallinen pesu kaikilla aineilla 	Petroliluotin R11, R113 	Kemiallinen pesu kerosiinissa, puhtaassa alkoholissa ja R 113:ssa 		Kemiallinen pesu ei sallittu 	
<b>Silitys</b>	Kuuma silitys, maks. 200°C 	Kuuma silitys, maks. 150°C 	Kuuma silitys, maks. 110°C 		Silitys ei sallittu 	
<b>Kuivaus</b>	Kuivata vaakatasossa (levitä tasaiselle alustalle kuivumaan) 	Ripusta kuivumaan vettäaluvana   Ripustuskuivaus 	Korkea lämpötila   Alhainen lämpötila 		Älä kuivaa kuivausrum- mussa 	

## VAIHE 2: PYYKIN VALMISTELU KUIVAUSTA VARTEN

1. Lajittele pyykki kankaan tyyppin ja paksuuden perusteella (katso OHJELMATAULUKKO).
2. Laita napit ja vetoketjut kiinni, sido nauhat ja käännä taskut nurinpäin.
3. Aseta erittäin herkäät vaatteet erityiseen pyykkipussiin.  
(Pyykkipussi on saatavana lisävarusteena.)



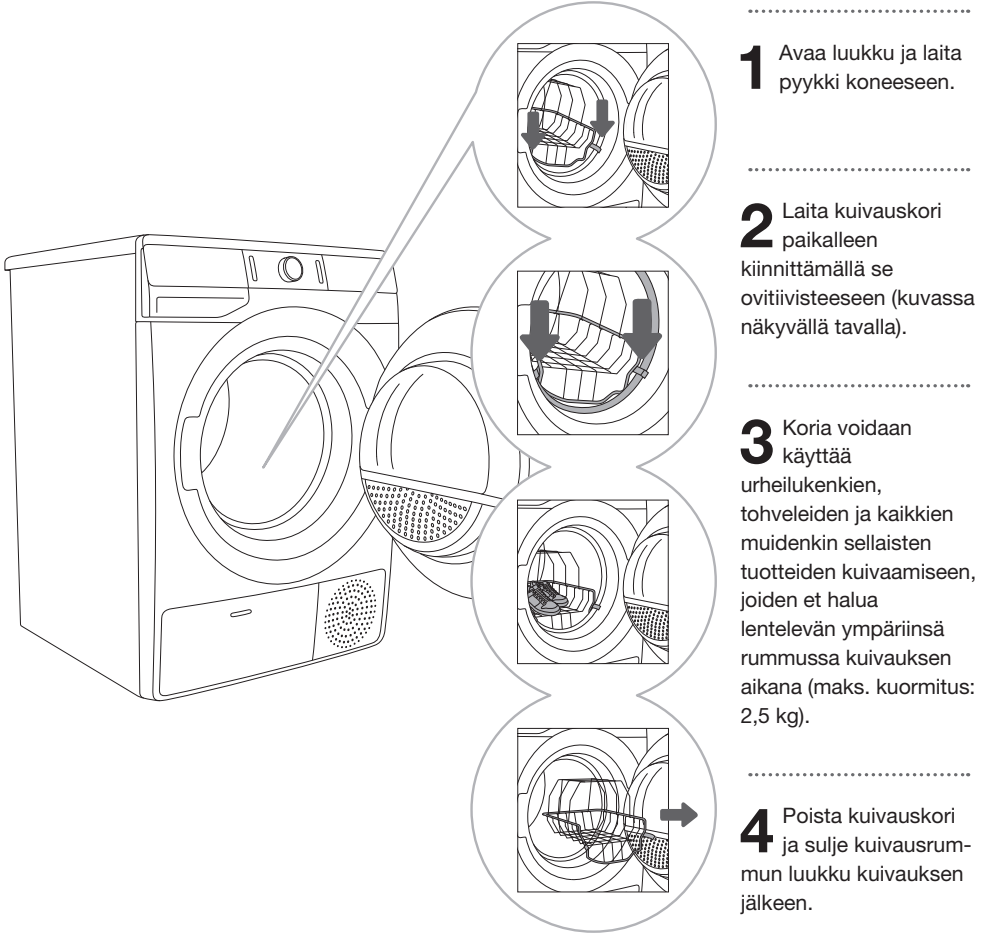
Sellaisen pyykin kuivaamista, joka on valmistettu erityisen hienoista kankaista, jotka voivat turmeltua, ei suositella. Seuraavantyyppistä pyykkiä ei saa kuivata kuivausrummussa, sillä tämä voi johtaa vaatteiden turmeltumiseen:

- nahkavaatteet ja muut nahkatuotteet;
- vaatteet, jotka on vahattu tai käsitelty jollain muulla tavalla;
- vaatteet, joissa on suuria puu-, muovi-, tai metalliosia;
- vaatteet, joissa on paljetteja;
- vaatteita, joissa on metalliosia, jotka altistuvat ruosteelle.

# KUIVAUS KORISSA (MALLISTA RIIPPUEN)

☀️ Poista kori ja kaikki pakkausmateriaali rummusta ennen ensimmäistä kuivausta.

Pyykin voi kuivata korissa vain käytettäessä ajastettua kuivausta. (Korin voi ostaa lisävarusteena huoltokeskuksesta.)



Kuivaa kuivausrummussa ainoastaan puhtaita urheilukenkäi tai tohveleita, jotka on puristettu niin kuiviksi, ettei vesi tipu niistä.

Kun rumpu pyörii, pyykki kori pysyy paikallaan. Varmista tästä syystä, että korissa kuivaamasi tuotteet eivät ole kosketuksissa rummun kanssa, koska seurauksena voisi olla tuotteen ja kuivausrummun vahingoittuminen.

# KUIVAUSRUMMUN PÄÄLLE KYTKEMINEN

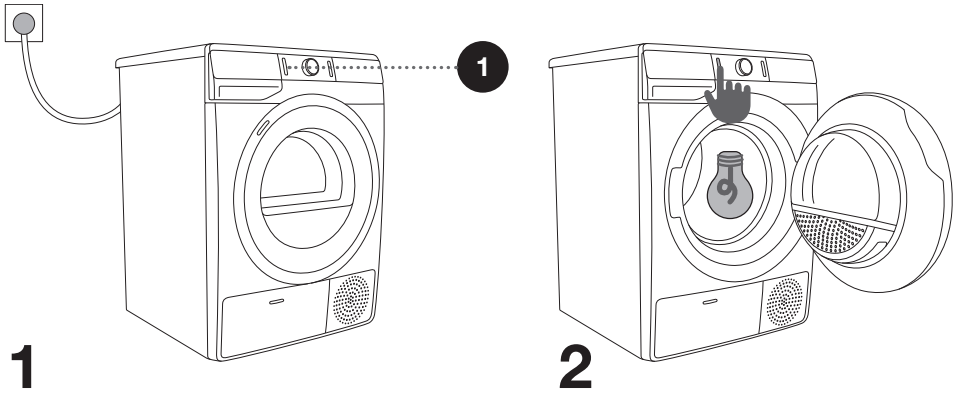
Liitä kuivausrumpu sähköverkkoon kytkemällä virtajohto.

Paina kuivausrummun (1) **PÄÄLLE/POIS**-painiketta koneen päällekytkemiseksi (kuva 1).

Joidenkin mallien kohdalla myös kuivaajan rummussa on valaistus (kuva 2).

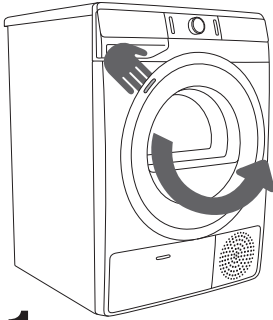
(Kuivaajan rummussa oleva valo ei sovellu mihinkään muuhun käyttöön.)

⚠️ Vain valmistaja, huoltoteknikko tai muu valtuutettu henkilö saa vaihtaa kuivaajan rummun valon.

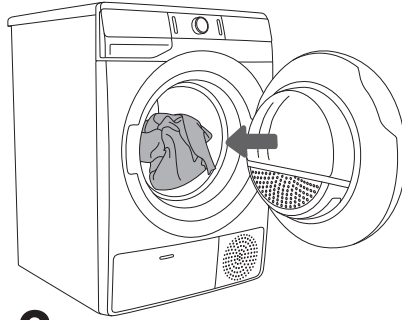


# KUIVAUSRUMMUN TÄYTTÄMINEN

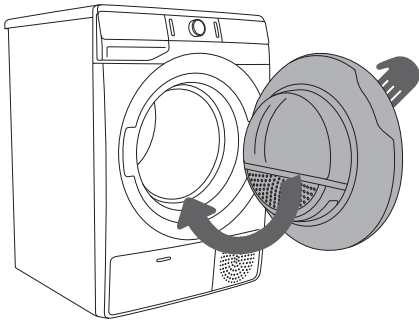
Avaa kuivausrummun luukku vetämällä sen vasenta puolta itseäsi kohden (kuva 1).  
Laita pyykki rumpun sisään (varmistettuasi, että rumpu on tyhjä) (kuva 2).  
Sulje kuivausrummun luukku (kuva 3).



1



2



3

☼ Älä laita pyykkiä kuivausrumpuun, jos sitä ei ole väännetty tai lingottu (suositeltu minimilinkous: 800 rpm).

Älä täytä rumpua liian täyteen! Katso OHJELMATAULUKOSTA ja huomioi arvokilvessä ilmoitettu nimelliskuormitus.

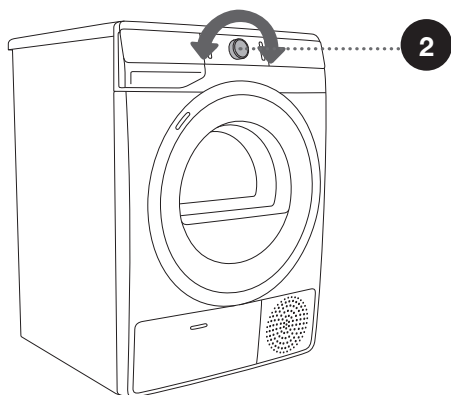
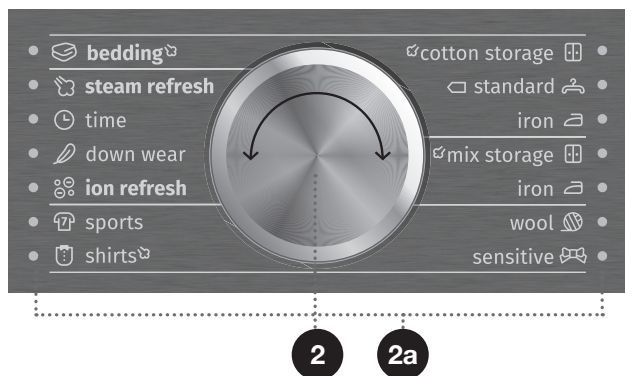
Jos kuivausrumpu täytetään liian täyteen, pyykki rypistyy enemmän ja saattaa kuivua epätasaisesti.

☼ Kun kuivaat suurempia pyykkejä (petivaatteet, pyyhkeet, pöytäliinat jne.), avaa ne mytystä ja laita tämän jälkeen kuivausrumpuun.

## VAIHE 3: KUIVAUSOHJELMAN VALINTA


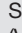

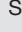


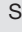








Valitse **ohjelma** kiertämällä ohjelmanvalintanuppia (2) vasemmalle tai oikealle (pyykin tyypistä ja halutusta kuivusasteesta riippuen). Katso OHJELMATAULUKKO.

Kun valitset kuivausohjelman, valitun kuivausohjelman vieressä oleva valo (2a) syttyy palamaan.






Ohjelmanvalintanuppi (2) ei pyöri automaattisesti käytön aikana.

# OHJELMATAULUKKO

Ohjelma	Max. kuormitus	Ohjelman kuvaus
<b>Cotton (Puuvilla)</b>		
 Storage  (Valmis kaappiin laitettavaksi)	9 kg	Käytä tätä ohjelmaa paksummalle ei-herkälle puuvillapyykille. Kuivauksen jälkeen pyykki on kuivaa ja voidaan siirtää suoraan kaappiin.
 Standard* 	9 kg	Käytä tätä ohjelmaa paksummalle ei-herkälle puuvillapyykille, jonka paksuus on suunnilleen tasaista. Kuivauksen jälkeen pyykki on kuivaa.
 Iron (Sopivan kostea sillettäväksi)	9 kg	Käytä tätä ohjelmaa ei-herkälle puuvillapyykille. Kuivauksen pyykki on valmis sillettäväksi.
<b>Mix (Tekokuidut) (Sekapyykki/Tekokuidut)</b>		
 Storage 	3,5 kg	Ohjelmaa käytetään puuvillaisen ja synteettisistä kuiduista valmistetun sekapyykin kuivaamiseen.
 Iron	3,5 kg	Ohjelmaa käytetään synteettisistä kuiduista valmistetun herkän pyykin kuivaamiseen.
 <b>Wool (Villa)</b>	2 kg	Tämä lyhyt ohjelma on tarkoitettu villasta ja silkistä valmistettujen vaatteiden pehmentämiseen tai kuohkeuttamiseen, jotka on kuivattava huolellisesti valmistajan ohjeiden mukaisesti.
 <b>Sensitive (Herkät tekstiilit)</b>	1 kg	Käytä tätä ohjelmaa erittäin herkän tekokuiduista valmistetun pyykin kuivaamiseen, jonka on oltava hieman kosteaa kuivauksen jälkeen. Suosittelemme käyttämään erityistä pyykkipussia.
 <b>Shirts (Paidat)</b>	2 kg	Käytä tätä ohjelmaa paitojen ja puseroiden kuivaamiseen. Säädely rummun pyörintä estää pyykkiä rypistymästä.
 <b>Sports (Urheiluvaatteet)</b>	3 kg	Käytä tätä ohjelmaa kalvopinnoitetuille vaatteille, erilaisista materiaaleista valmistetuille urheiluvaatteille ja hengittäville tekstiileille.
 <b>Ion refresh (Raikastus ioneita käyttäen)</b>	2 kg	Tässä ohjelmassa lämmitin on pois päältä. Tämä ohjelma soveltuu pyykin raikastamiseen ioneja lisäämällä.
 <b>Down wear (Höyhene tekstiilit)</b>	1,5 kg	Käytä tätä ohjelmaa untuvalla vuorattujen tai pehmustettujen tekstiilien (tyyny, täkit, takit jne.) kuivaamiseen. Kuivaa suuret tekstiilit erikseen ja käytä EXTRA DRY (KUIVUUSTASO) toimintoa tai Aikaohjelmaa tarvittaessa.
 <b>Time (Aikaohjelma) (Ajastettu kuivausohjelma)</b>	4 kg	Käytä tätä ohjelmaa ei-herkälle pyykille, joka on hieman kosteaa ja on kuivattava täysin kuivaksi. Ohjelma ei tunnista automaattisesti jäljellä olevaa kosteutta. Jos pyykki on vielä kosteaa ohjelman päätyttyä, toista ohjelma. Jos pyykki on liian kuivaa ja tästä syystä rypistynyt ja karheaa kosketettaessa, valitsemasi kuivausaika oli liian pitkä.



Ohjelma Kuivuustasot		Max. kuormitus	Ohjelman kuvaus
	<b>Steam refresh (Raikastus höyryllä)</b>	1,5 kg	Käytä tätä ohjelmaa pyykin raikastamiseen ja pehmentämiseen höyryllä.
	<b>Bedding  (Vuodevaatteet)</b>	5 kg	Käytä tätä ohjelmaa suuremmille pyykeille. Kun ohjelma on valmis, ne ovat kuivat. Säädellyt rummun liikkeet estävät pyykin sotkeutumasta.

\* Testausohjelma standardin EN 61121 mukaisesti

Jos pyykkisi ei ole kuivunut halutulle kuivaustasolle, käytä ylimääräisiä toimintoja tai sopivampaa ohjelmaa.

## VAIHE 4: YLIMÄÄRÄISTEN TOIMINTOJEN VALITSEMINEN

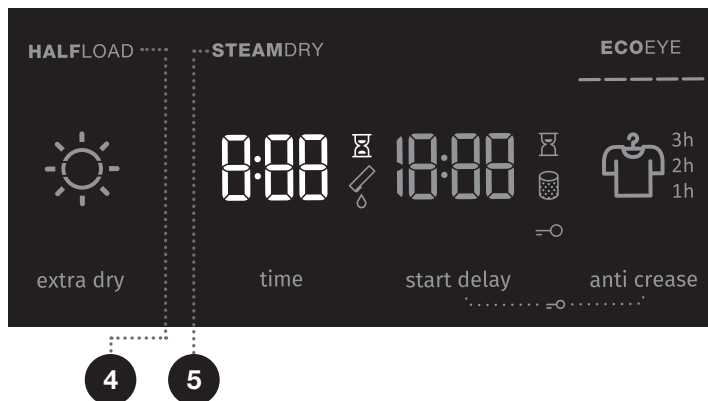
☀️ Aktivoi/deaktivoi toiminto painamalla haluttua toimintoa (ennen kuin painat (3) KÄYNNISTYS/TAUKO-painiketta).

Muuta asetuksia painamalla asiaankuuluvaa toimintopainiketta (ennen (3) KÄYNNISTYS/TAUKO-painikkeen painamista).

Toiminnoissa, joita voidaan muuttaa valitussa kuivausohjelmassa palaa osittain valo (himmennetty). Joitakin asetuksia ei voi valita tietyissä ohjelmissa. Tällaisten toimintojen valo ei pala, ja painike vilkkuu painettaessa (katso TOIMINTOTAULUKKO).

Valitun kuivausohjelman toimintojen valojen kuvaus:

- **Palaa** (Perus-/oletusasetus);
- **Himmennetty** (toiminnot, joita ei voi muuttaa) ja
- **Ei pala** (toiminnot, joita ei voi valita).



4

### HALFLOAD (PUOLIKSI TÄYNNÄ)

Paina kohtaa **HALFLOAD (PUOLIKSI TÄYNNÄ)** valitaksesi normaalin ja puolikkaan täytön väliä, mikä vaikuttaa myös näytettyyn pyykin kuivumisaikaan.

5

### STEAMDRY (KUIVAUS HÖYRYÄ KÄYTTÄEN)

Jos painat kohtaa **STEAMDRY (KUIVAUS HÖYRYÄ KÄYTTÄEN)**, pyykki kostutetaan höyryllä ennen ohjelman päättymistä. Tämä poistaa suurimmassa osassa tapauksista silittämisen tarpeen.

6

## ECO EYE

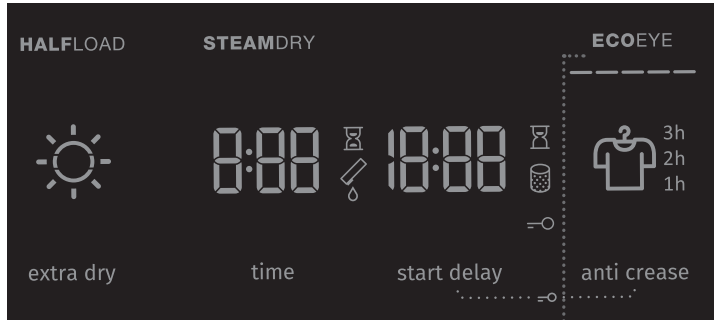
Näyttää tiedot siitä, kuinka taloudelliset kuivausrumpusi asetukset ovat.

ECO EYE

ECO EYE näyttää virrankulutuksen valitun ohjelman ja mahdollisten ylimääräisten toimintojen tai asetusten pohjalta. Mitä useampi symboli palaa, sitä taloudellisemmat asetukset olet valinnut ja sitä alhaisempi virrankulutus on.

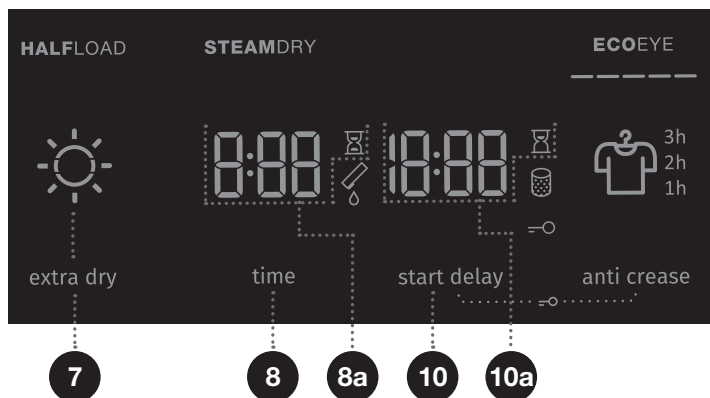
ECO EYE

ECO EYE näyttää vähemmän taloudelliset kuivausasetukset, joihin liittyy korkeampi virrankulutus.



6

☀️ **ECO EYE**-toiminto tarjoaa mahdollisuuden tarkkailla valittujen kuivausohjelmien ja ylimääräisten kuivaustoimintojen energia-arvoja. Valitsemalla eri asetuksia käyttäjä voi alentaa virrankulutusta,



7

## EXTRA DRY (KUIVUUSTASO) ☀️

Paina kohtaa **EXTRA DRY** (KUIVUUSTASO) kuivuustason säätämiseksi – mitä kuivempi pyykki, sitä pidempi kuivausprosessi. Tätä asetusta voidaan säätää ennen kuivauksen aloittamista. Asetusta ei tallenneta kuivauksen päätyttyä.

8

## TIME (KUIVAUSAIKA)

Symboli ⌚ (8a) palaa, kun **KUIVAUSAIKA** on käynnissä/kulussa.

10

## START DELAY (AJASTIN) (OHJELMAN VIIVÄSTETTY KÄYNNISTYS)

Haluttu aika, jona ohjelma tulisi käynnistyä, voidaan asettaa etukäteen, mikä mahdollistaa joustavamman käytön.

Paina kohtaa (10) **START DELAY (AJASTIN)** (OHJELMAN VIIVÄSTETTY KÄYNNISTYS) valitaksesi käynnistysviiveen väliltä 0–6 tuntia 30 minuutin portaissa, ja väliltä 6–24 tuntia 1 tunnin portaissa (10a). Valittu aika näytetään, kun painat (3) KÄYNNISTYS/TAUKO-painiketta. Kun asetettu aika on kulunut umpeen, valittu kuivausohjelma käynnistyy automaattisesti.

Jos haluat poistaa viivästetyn käynnistykseen käytöstä, paina kohtaa (10) **START DELAY (AJASTIN)** (OHJELMAN VIIVÄSTETTY KÄYNNISTYS) ja pidä sitä painettuna 3 sekunnin ajan.

Jos virransyötössä ilmenee vika ennen kuin viiveaika on kulunut umpeen, paina KÄYNNISTÄ/TAUKO -painiketta ajan laskennan jatkamiseksi.

Symboli ⌚ (10a) palaa, kun **START DELAY (AJASTIN)** (OHJELMAN VIIVÄSTETTY KÄYNNISTYS) -toiminto (10) on valittuna.

13

## ANTI CREASE (RYPISTYMISEN ESTO)

Jos et aio tai et voi poistaa pyykkiä koneesta välittömästi sen jälkeen, kun kuivausohjelma on päättynyt, suosittelemme käyttämään (13) **ANTI CREASE (RYPISTYMISEN ESTO)**, joka on valittava ennen kuivauksen käynnistämistä.

Paina kohtaa (13) **ANTI CREASE (RYPISTYMISEN ESTO)** valitaksesi 1 h, 2 h ja 3 h (13a) toiminta-ajan tai toiminnon käytöstä poistamisen. Kun avaat kuivausrummun luukun kuivausohjelman päätyttyä, toiminto poistetaan automaattisesti käytöstä.



13

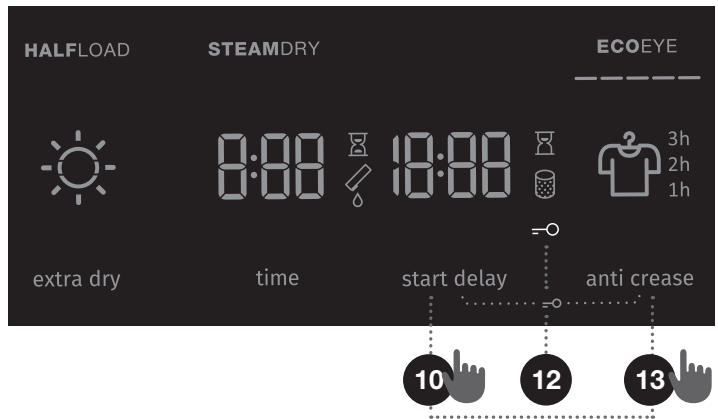
13a



## LAPSILUKKO

Jos haluat ottaa lapsilukon käyttöön tai poistaa sen käytöstä, paina painikkeita (10) **EXTRA DRY** (KUIVUUSTASO) ja (13) **START DELAY (AJASTIN)** (OHJELMAN VIIVÄSTETTY KÄYNNISTYS) samanaikaisesti vähintään 3 sekunnin ajan, kunnes symboli  $\rightarrow$  (12) syttyy palamaan tai sammuu.

Kun lapsilukko on aktivoituna, ohjelmaa tai ylimääräisiä toimintoja ei voida muuttaa. Lapsilukko jää aktivoitukseksi myös sen jälkeen, kun kuivausrumpu on kytketty pois päältä. Tästä syystä se on deaktivoitava ennen kuin uusi ohjelma voidaan valita. Sen voi myös kytkeä pois päältä kuivauksen aikana.



☀️ Jotkut toiminnot eivät ole käytettävissä, eikä niitä voida valita tiettyjen ohjelmien kanssa; äänimerkki ja vilkkuva valo ilmoittavat tällaisista tapauksista (katso LISÄTOIMINTOTAULUKKO).

☀️ Kuivausrummun sähköverkosta irrottamisen jälkeen kaikki asetukset palautuvat tehdasoletusarvoihinsa, paitsi äänimerkin voimakkuus, rypistymisenesto ja lapsilukon asetus.

# LISÄTOIMINTOTAULUKKO

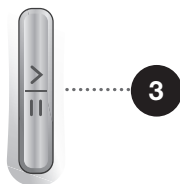
Ohjelmat		HALFLOAD (PUOLIKSI TÄYNNÄ)	STEAMDRY (KUIVAUS HÖYRYÄ KÄYTTÄEN)	EXTRA DRY (KUIVUUSTASO)	START DELAY (AJASTIN) (OHJELMAN VIIVÄSTETTY KÄYNNISTYS)	ANTI CREASE (RYPISTYMISEN ESTO)	TIME (KUIVAUSAIKA)
<b>Cotton (Puuvilla)</b>							
	Storage ☞ (Valmis kaappiin laittavaksi)	•	•	•	•	•	
	Standard* ☐	•		•	•	•	
	Iron (Sopivan kostea silitettäväksi)	•		•	•	•	
<b>Mix (Tekokuidut) (Sekapyykki/Tekokuidut)</b>							
	Storage ☞		•	•	•	•	
	Iron			•	•	•	
	Wool (Villa)						
	Sensitive (Herkät tekstiilit)			•	•	•	
	Shirts ☞ (Paidat)		•	•	•	•	
	Sports (Urheiluvaatteet)			•	•	•	
	Ion refresh (Raikastus ioneita käyttäen)						•
	Down wear (Höyhene tekstiilit)			•	•	•	
	Time (Aikaohjelma) (Ajastettu kuivausohjelma)					•	•
	Steam refresh (Raikastus höyryllä)						
	Bedding ☞ (Vuodevaatteet)	•	•	•	•	•	

- Ylimääräisiä toimintoja voidaan käyttää

Jos pyykkisi ei ole kuivunut halutulle kuivaustasolle, käytä ylimääräisiä toimintoja tai sopivampaa ohjelmaa.

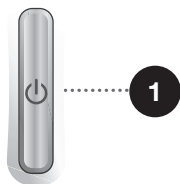
## VAIHE 5: KUIVAUSOHJELMAN KÄYNNISTÄMINEN

Paina painiketta (3) **KÄYNNISTÄ/TAUKO**.



## VAIHE 6: KUIVAUSOHJELMAN PÄÄTTYMINEN

Kuivausohjelman loppuksi näyttöön ilmestyy »End« **End**, kaksi punaista merkivaloa syttyy palamaan, ja (3) **KÄYNNISTÄ/TAUKO**-painikkeen valo sekä **ANTI CREASE (RYPITYMISENENESTO)** (13a) ajan ilmaisin, jos aktivoituna tai valittuna, vilkkuvat.



1. Avaa kuivausrummun luukku.
2. Puhdista suodattimet (katso osio »PUHDISTUS« ...).
3. Ota pyykki rummusta.
4. Sulje luukku!
5. Kytke kuivausrumpu pois päältä (paina (1) **PÄÄLLE/POIS**-painiketta).
6. Tyhjennä kondenssivesisäiliö.
7. Irrota virtajohto pistorasiasta.

☀ Poista pyykki kuivausohjelman päättyessä välittömästi kuivausrummusta sen uudelleen rypistymisen estämiseksi.



# OHJELMAN KESKEYTTÄMINEN JA MUUTTAMINEN

## KESKEYTYKSET


### Ohjelman etenemisen keskeyttäminen

Paina painiketta (3) KÄYNNISTÄ/TAUKO ohjelman jatkamiseksi.


Jos haluat pysäyttää ja peruuttaa kuivausohjelman, paina (3) KÄYNNISTYS/TAUKO-painiketta ja pidä painettuna 3 sekunnin ajan. Valittu ohjelma pysähtyy ja kuivausrumpu alkaa jäähtyä. Jäähtymisaika riippuu valitusta ohjelmasta. Tämän jälkeen kuivausohjelma voidaan valita uudelleen.

### Avoin luukku

Jos kuivausrummun luukku avataan kuivausprosessin aikana, kuivausohjelma keskeytyy. Kun luukku on kiinni ja (3) KÄYNNISTÄ/TAUKO-painiketta painetaan, kuivaus jatkuu siitä vaiheesta, jossa se keskeytettiin.

 **Kuivausrummun luukku kuumenee kuivauksen aikana. Varmista, että et polta itseäsi avatessasi kuivausrummun luukun.**

### Täysi kondenssivesisäiliö

Kun kondenssivesisäiliö on täynnä, kuivausohjelma keskeytyy (symboli  (9) syyty palamaan). Tyhjennä kondenssivesisäiliö (katso luku »PUHDISTUS JA HUOLTO/Kondenssivesisäiliön tyhjentäminen«).

Paina KÄYNNISTÄ/TAUKO-painiketta kuivausohjelman jatkamiseksi vaiheesta, jossa se keskeytyi.

### Virransyötön vika

Kun virransyöttö jatkuu, (3) KÄYNNISTÄ/TAUKO-painikkeessa oleva merkkivalo vilkkuu. Paina (3) KÄYNNISTÄ/TAUKO-painiketta kuivausprosessin jatkamiseksi.


## OHJELMAN/TOIMINTOJEN MUUTTAMINEN

Kytke kuivausrumpu pois päältä painamalla (1) PÄÄLLE/POIS-painiketta ja kytke se uudelleen päälle painamalla (1) PÄÄLLE/POIS-painiketta ja kierrä (2) ohjelmanvalintanuppi haluttuun ohjelmaan tai valitse ylimääräiset toiminnot.

Valitse toinen ohjelma/toiminto ja paina uudelleen (3) KÄYNNISTÄ/TAUKO-painiketta.

## PYYKIN LISÄÄMINEN OHJELMAN KÄYNNISTÄMISEN JÄLKEEN

Avaa kuivausrummun luukku ja paina (3) KÄYNNISTÄ/TAUKO-painiketta. Laita pyykki kuivaajaan ja paina painiketta (3) KÄYNNISTÄ/TAUKO.

 **Kun laita pyykit koneeseen, varo polttamasta itseäsi, kun avaat kuivausrummun luukun.**

Kuivausaika voi pidentyä.

## HENKILÖKOHTAISTEN ASETUSTEN VALIKKO

Alkuasetukset voidaan muuttaa.

Kun ohjelma ja lisäasetukset valitaan, voit tallentaa tällaisen yhdistelmän painamalla (3) KÄYNNISTÄ/TAUKO-painiketta ja pitämällä sitä painettuna viisi sekuntia. (3) KÄYNNISTÄ/TAUKO-painikkeen merkivalo sekä äänimerkki vahvistavat valintasi. »S C« (asetuksia muutettu) näytetään lyhyesti näytössä.

Paina (3) KÄYNNISTÄ/TAUKO-painiketta kuivausprosessin käynnistämiseksi.

Muutettu yhdistelmä ilmestyy joka kerta, kun kytket kuivausrummun päälle.

Käytä samaa menettelyä muuttamaan aikaisemmin tallennetun yhdistelmän.

## HENKILÖKOHTAISTEN ASETUSTEN VALIKKO

Kytke kuivausrumpu päälle painamalla (1) PÄÄLLE/POIS-painiketta. Avataksesi henkilökohtaisten asetusten valikon paina samanaikaisesti painikkeita (7) **EXTRA DRY** (KUIVUUSTASO) ja ((8) **TIME** (KUIVAUSAIKA) ja pidä niitä painettuina 3 sekunnin ajan. Symbolit (10a) **AJASTIN**, (8a) **KUIVAUSAIKA**, (11) **SUODATIN** ja (9) **KONDENSSESISÄILIÖ** sytyvät näyttöyksikköön. Numero 1 ilmestyy LED-näyttöön ilmaisten asetuksen toiminnon. Kierrä ohjelmanvalitsinta (2) vasemmalle tai oikealle muutettavan toiminnon valitsemiseksi.

Paina painiketta (8) **TIME** (KUIVAUSAIKA) haluttujen toimintojen ja vastaavien asetusten vahvistamiseksi. Paina kohtaa (7) **EXTRA DRY** (KUIVUUSTASO) palataksesi takaisin yhden vaiheen. Jos haluttuja asetuksia ei valita 20 sekunnin kuluessa, ohjelma palaa automaattisesti takaisin päävalikkoon.

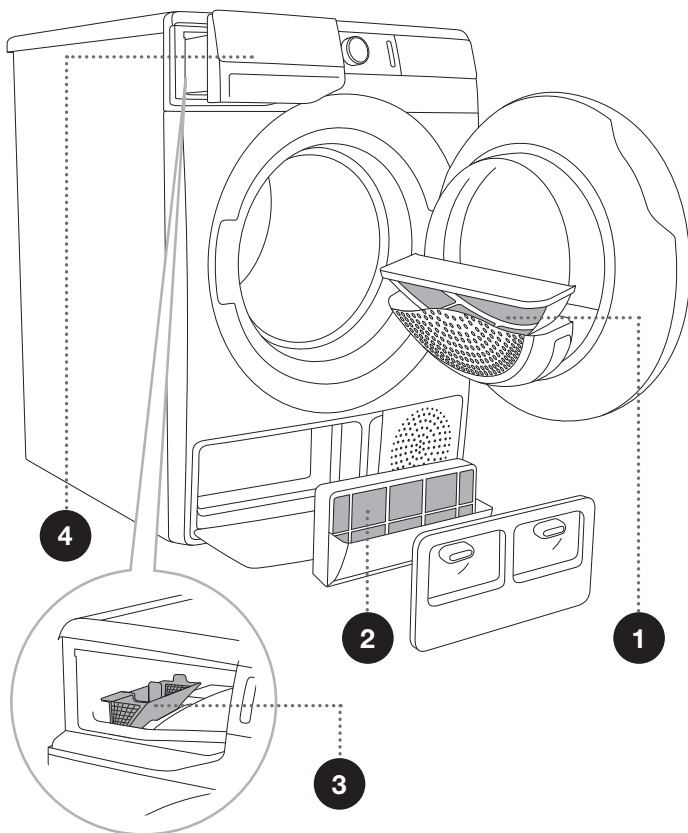
Numero 1 merkitsee **äänimerkin Äänenvoimakkuuden** asetusta. Äänimerkin äänenvoimakkuus voidaan asettaa neljälle tasolle (0 merkitsee, että ääni on pois päältä; 1 merkitsee, että painikkeen äänimerkki on aktivoituna; 2 merkitsee alhaista äänenvoimakkuutta ja 3 korkea äänenvoimakkuutta). Valitse äänenvoimakkuus kiertämällä ohjelmanvalitsinta (2) vasemmalle tai oikealle. Alhaisin asetus merkitsee, että äänimerkki on pois päältä.

Numero 2 merkitsee **Henkilökohtaisten ohjelma-asetusten** palauttamista tehdasasetuksiin.

# HUOLTO JA PUHDISTUS

**⚠ Varmista ennen puhdistusta, että kytket kuivausrummun pois päältä ja erotat sen verkkovirrasta (irrotat pistokkeen pistorasiasta).**

Kuivausrumpu on varustettu **suodatinjärjestelmällä**, joka koostuu useasta suodattimesta, jotka estävät epäpuhtauksien pääsyn lämmönvaihdivälikomponentteihin.



**1** Verkkosuodatin

**2** Lämpöpumpun suodatin

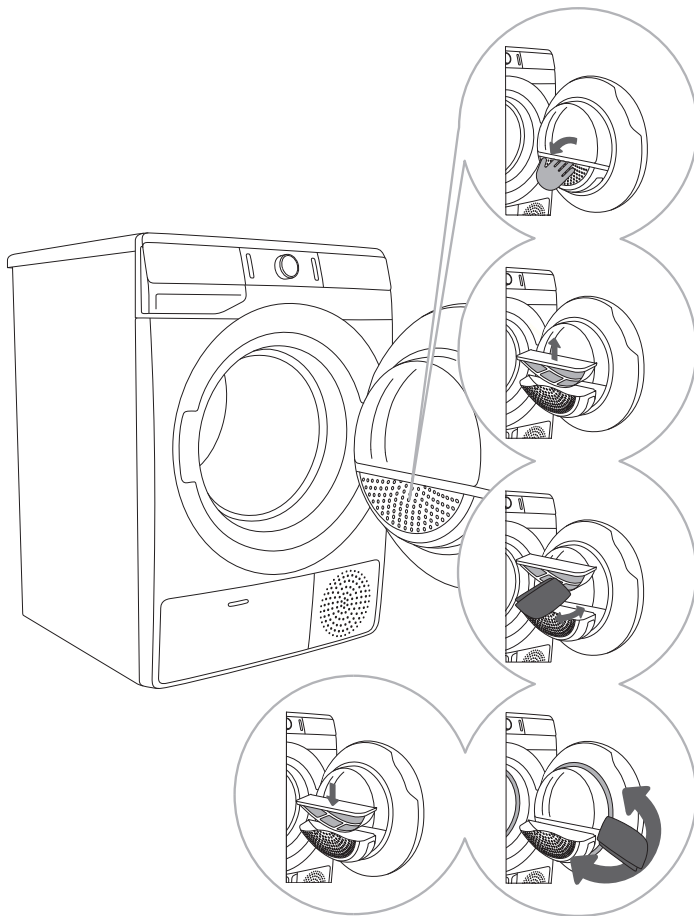
**3** Hörygeneraattorin säiliön suodatin

**4** Kondenssivesisäiliö

☀ Kuivausrumpua ei saa koskaan käyttää ilman, että suodattimet ovat paikoillaan, tai vahingoittuneiden suodattimien kanssa, sillä kankaasta kertyneiden kuitujen liiallinen määrä voi aiheuttaa kuivausrummun toimintahäiriön tai vian.

# LUUKUSSA OLEVAN VERKKOSUODATTIMEN PUHDISTUS

☼ Puhdista verkkosuodatin jokaisen kuivaukerran jälkeen.



1 Avaa suodattimen kotelo.

2 Vedä verkkosuodatin ulos.

3 Raaputa suodatinta varovaisesti kädelläsi tai liinalla nukan, kuten kuitujen ja lankojen sekoituksen, poistamiseksi.

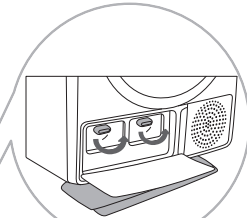
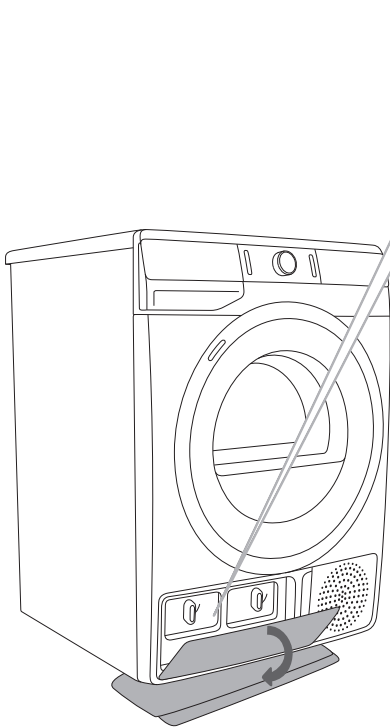
4 Puhdista tarvittaessa myös suodattimen kotelo ja luukun tiiviste.

5 Aseta verkkosuodatin paikalleen, ja sulje suodattimen kotelo.

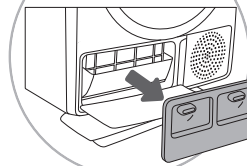
☼ Varmista, että sormesi eivät jää puristuksiin suodattimen kannen alle.

# LÄMPÖPUMPUN SUODATTIMEN PUHDISTUS

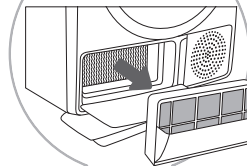
☼ Puhdistuksen aikana voi roiskua jonkin verran vettä. Suosittelemme tästä syystä laittamaan lattialle imukykyisen liinan.



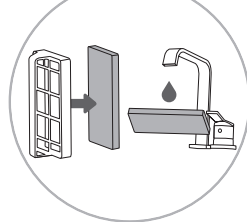
**1** Avaa ulkokansi. Pidä kiinni sisäkannen vivuista ja kierrä niitä ylöspäin. Poista sisäpuolinen kansi.



**2** Käytä kädensijaa pumpun suodattimen ulosvetämiseen.



**3** Paina suodattimen vaahtokappale ulos kotelosta. Käytä kosteaa liinaa lämpöpumpun suodatinkotelon puhdistukseen.



**4** Pese vaahtosuodatin juoksevalla vedellä ja kuivaa se ennen kuin laitat sen takaisin suodatinkoteloon.

☼ PLaita lämpöpumpun vaahtosuodatin koteloon ja sulje ulkokansi (paina sitä ylöspäin konetta kohden, kunnes se napsahtaa paikalleen).

☼ Lämpöpumpun suodatin on asetettu asianmukaisesti paikalleen. Muussa tapauksessa kuivaajan sisään asennettu lämmönvaihdin saattaa tukkeutua tai vaurioitua.

☼ Puhdista vaahtosuodatin vähintään viiden kuivauskerran välein.

# LÄMMÖNVAIHTIMEN PUHDISTUS

⚠ Älä kosketa lämmönvaihtimen metalliosia paljain käsin. Terävistä osista aiheutuva loukkaantumisvaara. Käytä soveltuvia suojakäsineitä puhdistaussasi lämmönvaihtimen.

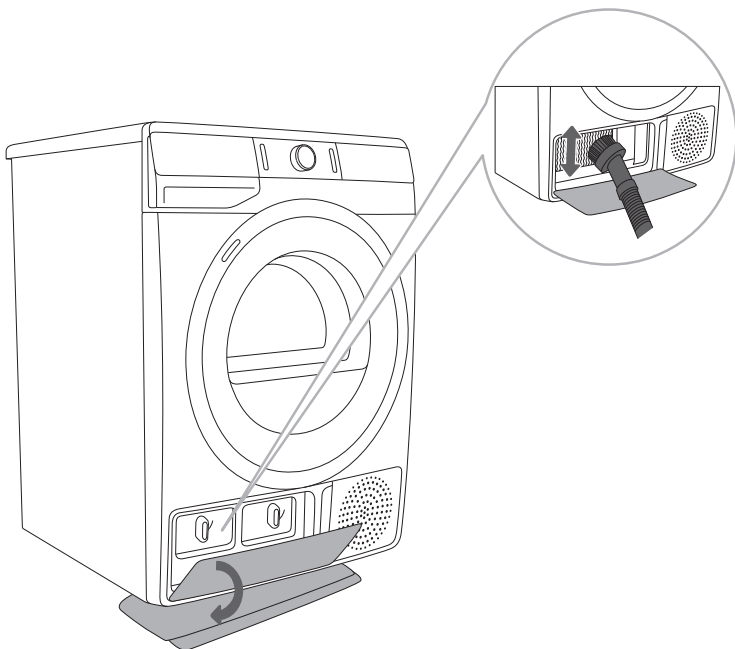
⚠ Lämmönvaihtimen metalliripojen epäasianmukainen puhdistaminen voi vahingoittaa kuivausrumpua pysyvästi. Älä paina metalliripoja kovilla esineillä, kuten esimerkiksi pölynimurin muoviputkella.

Lämmönvaihtimen metallirivoissa oleva pöly ja lika voidaan puhdistaa pölynimurilla ja pehmeällä harjasuulakkeella.

Lämmönvaihtimeen pääsee käsiksi poistamalla lämpöpumpun suodatin luvussa »Lämpöpumpun suodattimen puhdistus« kuvatulla tavalla.

Liikuta harjasuulaketta varovaisesti ja painamatta ainoastaan metalliripojen suuntaan ylhäältä alaspäin. Jos painat liikaa, lämmönvaihtimen metallirivat voivat vaurioitua tai taipua.

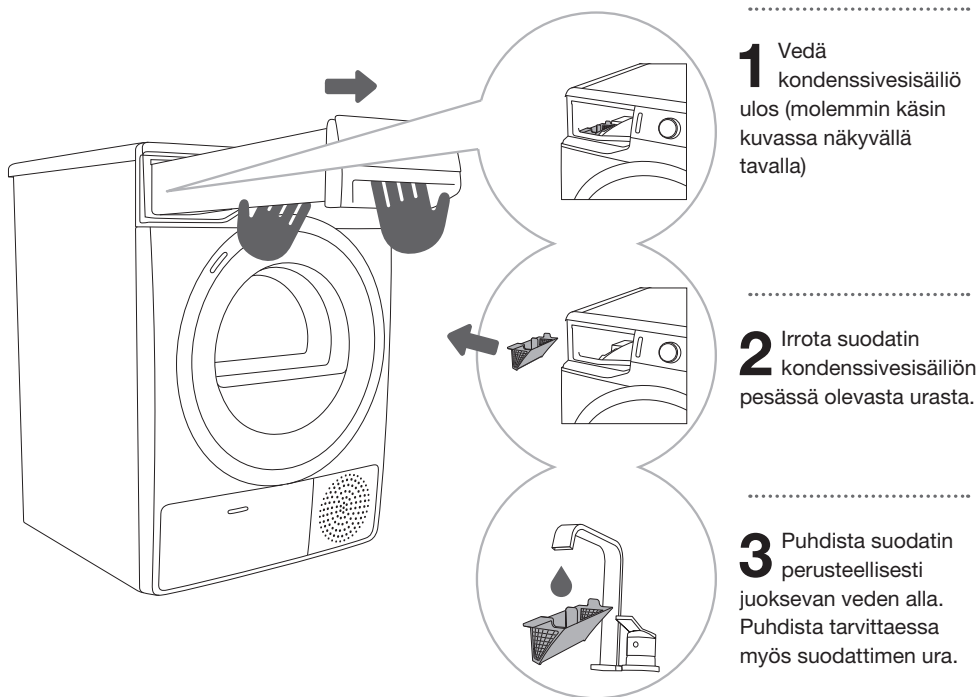
🕒 Suosittelemme puhdistamaan lämmönvaihtimen vähintään 12 kuukauden välein.



# HÖYRYGENERAATTORIN SÄILIÖN SUODATTIMEN PUHDISTUS

Joka kerta, kun tyhjennät kondenssivesisäiliön, puhdista myös höyrygeneraattorin säiliön suodatin.

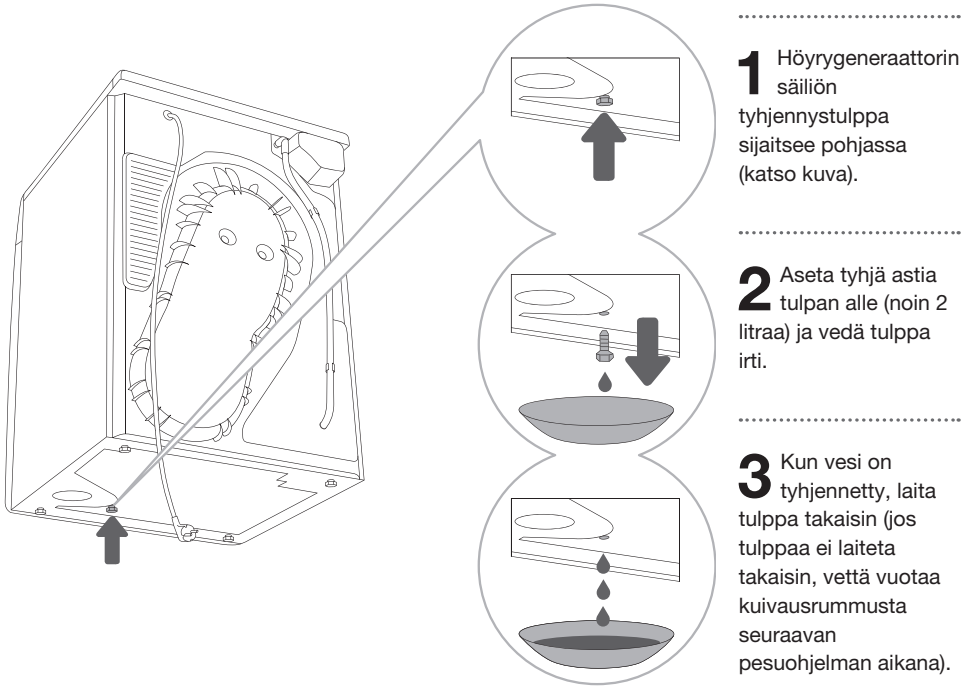
Suodatin sijaitsee säiliön pesässä (näkyvä, kun kondenssivesisäiliö irrotetaan).



☼ Laita suodatin oikein takaisin uraan (muuten suodatin ei toimi asianmukaisesti, mikä voi johtaa järjestelmän tukkeutumiseen).

# HÖYRYGENERAATTORIN SÄILIÖN TYHJENTÄMINEN

Ennen aikaisemmin käytetyn kuivausrummun kuljetusta höyrygeneraattorin säiliö täytyy tyhjentää. Muuten säiliöstä tulevaa vettä voi läikkyä kuivausrummun sisään. Siirrä kuivausrumpua noin 40 cm pois päin seinästä ja kallista sitä taaksepäin.



**1** Höyrygeneraattorin säiliön tyhjennystulppa sijaitsee pohjassa (katso kuva).

**2** Aseta tyhjä astia tulpan alle (noin 2 litraa) ja vedä tulppa irti.

**3** Kun vesi on tyhjennetty, laita tulppa takaisin (jos tulppaa ei laiteta takaisin, vettä vuotaa kuivausrummusta seuraavan pesuohjelman aikana).

⚠ Höyrygeneraattorin säiliön tyhjentäminen on työ, joka on suoritettava vähintään 2 henkilön toimesta.

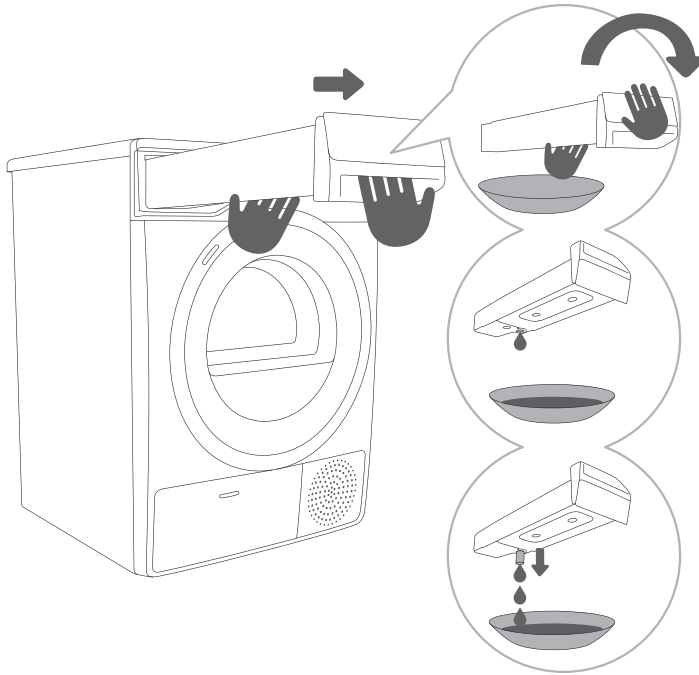


# KONDENSSESIVESISÄILIÖN TYHJENNYS

☼ Tyhjennä kondenssivesisäiliö jokaisen kuivauskerran jälkeen.

Jos kondenssivesisäiliö on täynnä, kuivausohjelma keskeytyy automaattisesti.

Symboli ☼ (9) syttyy palamaan näyttöyksikköön ilmaisten, että kondenssivesisäiliö on tyhjennettävä.



**1** Vedä kondenssivesisäiliö ulos kuivausrummista (molemmin käsin kuvassa näkyvällä tavalla) ja käännä se sitten ylösalaisin pesualtaan, liikakaivon tai soveltuvan astian päälle.

**2,3** Tyhjennä kondenssivesisäiliö. Vedä ulos aukossa oleva kouru tyhjennyksen helpottamiseksi. Aseta kondenssivesisäiliö takaisin paikalleen.

☼ Kondenssivesisäiliöstä peräisin oleva vesi ei ole juomakelpoista. Jos se suodatetaan perusteellisesti, sitä voidaan käyttää silitykseen.

⚠ Älä milloinkaan lisää kemikaaleja tai hajusteita kondenssivesisäiliöön.

Kondenssivesisäiliötä ei tarvitse tyhjentää, jos tyhjennysletku on liitetty suoraan viemäriin (katso luku »ASENNUS JA LIITÄNTÄ/Kondenssiveden poistaminen«).

# KUIVAUSRUMMUN PUHDISTUS

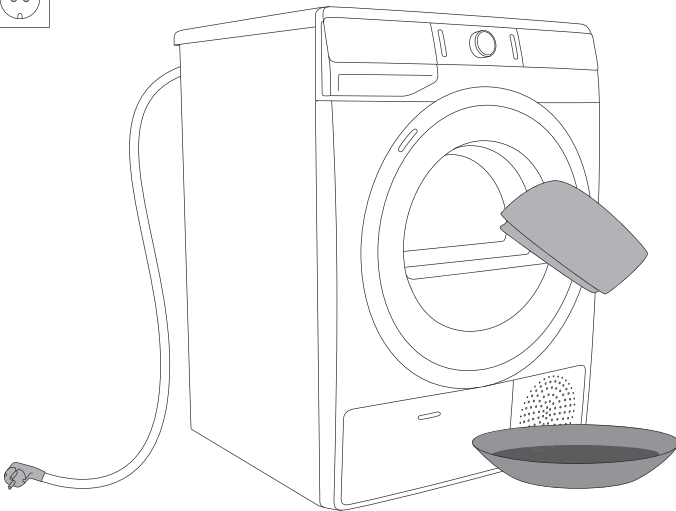
**⚠ Irrota kuivausrumpu aina sähköverkosta ennen puhdistusta.**

Puhdista kuivausrummun ulkopuoli pehmeällä kostealla puuvillaliinalla.

**⚠ Älä käytä liuottimia tai puhdistusaineita, jotka saattaisivat vahingoittaa kuivausrumpua (huomioi puhdistusaineen valmistajan suositukset ja varoitukset).**

Pyyhi kuivausrummun kaikki osat kuiviksi pehmeällä liinalla.

**☀ Älä puhdista kuivausrumpua vesisuihkulla!**



# VIANETSINTÄ

## KORJAUS ...?

Ympäristöstä (esim. sähköverkosta) peräisin olevat häiriöt voivat johtaa monenlaisiin virheraportteihin (katso VIANETSINTÄTAULUKKO). Toimi silloin seuraavasti:

- kytke kuivausrumpu pois päältä ja odota vähintään yksi minuutti;
- Kytke kuivausrumpu päälle ja toista kuivausohjelma.
- Käyttäjä voi itse korjata suurimman osan käytön aikana ilmaantuvista virheistä (katso VIANETSINTÄTAULUKKO).
- Jos vika jatkuu, ota yhteyttä valtuutettuun huoltolaitokseen.
- Vain riittävästi koulutettu henkilö saa suorittaa korjaukset.
- Takuu ei kata kuivausrummun vääränlaisesta liitännästä tai käytöstä johtuvaa korjausta tai takuuvaadetta. Tällaisissa tapauksissa käyttäjä vastaa itse korjauskuluista.

⚡ Takuu ei kata ympäristöstä peräisin olevista häiriöistä (salamannisku, sähköverkon viat, luonnonkatastrofit jne.) johtuvia virheitä tai vikoja.


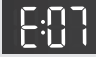

# VIANETSINTÄTAULUKKO

Ongelma/Vika	Syy	Korjaus?
Kone ei käynnisty.	<ul style="list-style-type: none"> <li>Pääkytkintä ei ole kytketty päälle.</li> </ul>	<ul style="list-style-type: none"> <li>Tarkasta, onko pääkytkin päällä.</li> </ul>
	<ul style="list-style-type: none"> <li>Pistorasiassa ei ole jännitettä.</li> </ul>	<ul style="list-style-type: none"> <li>Tarkasta sulake.</li> <li>Tarkasta, onko virtajohdon pistoke laitettu kunnolla pistorasiaan.</li> </ul>
Pistorasiassa on jännite, mutta rumpu ei pyöri eikä laite toimi.	<ul style="list-style-type: none"> <li>Avaa luukku.</li> </ul>	<ul style="list-style-type: none"> <li>Tarkista, onko luukku kunnolla kiinni.</li> </ul>
	<ul style="list-style-type: none"> <li>Kondenssivesisäiliö on täynnä.</li> <li><b>START DELAY (AJASTIN)</b> (OHJELMAN VIIVÄSTETTY KÄYNNISTYS) -toiminto on mahdollisesti asetettuna.</li> <li>Ohjelmaa ei ole käynnistetty ohjeiden mukaisesti.</li> </ul>	<ul style="list-style-type: none"> <li>Tyhjennä kondenssivesisäiliö (katso luku »PUHDISTUS JA HUOLTO/ Kondenssivesisäiliön tyhjentäminen«).</li> <li>Jos haluat poistaa viivästetyn käynnistyksen käytöstä, paina kohtaa (10) <b>START DELAY (AJASTIN)</b> (OHJELMAN VIIVÄSTETTY KÄYNNISTYS)) ja pidä painettuna 3 sekunnin ajan.</li> <li>Lue käyttöohjeet uudelleen.</li> </ul>
Laite lopettaa lämmittämisen kokonaan ohjelman aikana.	<ul style="list-style-type: none"> <li>Verkkosuodatin saattaa olla tukkeutunut. Tästä on seurauksena kuivaajan lämpötilan nouseminen, mikä puolestaan aiheuttaa ylikuumentumisen ja tästä syystä lämmityksen kytketymisen pois päältä.</li> </ul>	<ul style="list-style-type: none"> <li>Puhdista verkkosuodatin (katso luku »PUHDISTUS JA HUOLTO/Luukussa olevan verkkosuodattimen puhdistus«).</li> <li>Odota että kuivausrumpu on jäähtynyt ja yritä käynnistää se uudelleen. Jos kuivausrumpu ei edelleenkään käynnisty, ota yhteyttä huoltoon.</li> </ul>
Kuuluu vähäinen iskevä ääni	<ul style="list-style-type: none"> <li>Jos kuivausrumpua ei käytetä pidempään aikaan, tukielementtien samoihin kohtiin kohdistuu kuormitusta.</li> </ul>	<ul style="list-style-type: none"> <li>Ääni häviää ilman toimenpiteitä.</li> </ul>
Luukku aukeaa kuivauksen aikana.	<ul style="list-style-type: none"> <li>Luukkuun kohdistuu liian suuri kuormitus (rummussa on liikaa pyykkiä).</li> </ul>	<ul style="list-style-type: none"> <li>Vähennä pyykin määrää.</li> </ul>
Epätasaisesti kuivunut pyykki.	<ul style="list-style-type: none"> <li>Rummussa on erilaisia ja eripaksuisia pyykejä tai liikaa pyykkiä.</li> </ul>	<ul style="list-style-type: none"> <li>Varmista, että olet lajitellut pyykin tyyppiin ja paksuuden mukaan, että kone on täytetty sopivan täyteen ja että olet valinnut soveltuvan ohjelman (katso OHJELMATAULUKKO).</li> </ul>




Ongelma/Vika	Syy	Korjaus?
Pyykki ei ole kuivunut tai kuivaus kestää liian kauan.	<ul style="list-style-type: none"> <li>Suodattimet eivät ole puhtaita.</li> </ul>	<ul style="list-style-type: none"> <li>Puhdista suodattimet (katso luku »PUHDISTUS JA HUOLTO«).</li> </ul>
	<ul style="list-style-type: none"> <li>Kuivausrumpu on sijoitettu suljettuun tilaan; tilaan joka on liian kylmä tai tilaan, joka on liian pieni ja ilma ylikuumenee sen seurauksena.</li> </ul>	<ul style="list-style-type: none"> <li>Varmista, että kuivausrummun ympärillä on riittävästi raikasta ilmaa, esim. avaamalla ovi ja/tai ikkuna.</li> <li>Tarkasta, onko lämpötila tilassa, johon kuivausrumpu on asennettu, liian korkea tai liian alhainen.</li> </ul>
	<ul style="list-style-type: none"> <li>Pyykkiä ei ole väännetty tai lingottu riittävästi.</li> </ul>	<ul style="list-style-type: none"> <li>Jos pyykki on vielä märkää kuivauksen jälkeen, toista kuivaus ja valitse sopiva kuivausohjelma (suodattimien puhdistamisen jälkeen).</li> </ul>
	<ul style="list-style-type: none"> <li>Laitteessa olevan kuivattavan pyykin määrä on liian suuri tai riittämätön.</li> </ul>	<ul style="list-style-type: none"> <li>Käytä sopivaa ohjelmaa tai ylimääräisiä toimintoja.</li> </ul>
	<ul style="list-style-type: none"> <li>Pyykki (esim. vuodevaatteet) sotkeutuu suuriksi palloiksi.</li> </ul>	<ul style="list-style-type: none"> <li>Sulje pyykin napit tai vetoketjut ennen kuivausta. Valitse sopiva ohjelma (esim. Bedding (Vuodevaatteet)).</li> <li>Kun kuivaus on päättynyt, erottele pyykki ja valitse ylimääräinen kuivausohjelma (esim. Time (Aikaohjelma) (Ajastettu kuivausohjelma)).</li> </ul>
Rummun valon häiriö	<ul style="list-style-type: none"> <li>Valaistusta ei ole, kun kuivausrummun luukku avataan.</li> </ul>	<ul style="list-style-type: none"> <li>Irrota kuivausrumpu sähköverkosta ja ota yhteyttä valtuutettuun huoltolaitokseen.</li> </ul>

Näytöllä näytetyt virheilmoitukset voivat olla seuraavia:

Ongelma/Vika	Näyttöyksikössä näkyvä ilmoitus ja ongelman kuvaus	Korjaus?
E0	Ohjauksyksikön virhe 	Ota yhteys huoltokeskukseen.
E1	Lämpöanturin vika 	Ota yhteys huoltokeskukseen.
E2	Tiedonsiirtovirhe 	Ota yhteys huoltokeskukseen.
E3	Pumppuvirhe 	Ota yhteys huoltokeskukseen.
E4	Järjestelmän ylikuumentuminen 	Puhdista suodatin. Katso luku »PUHDISTUS JA HUOLTO/Luukussa olevan verkkosuodattimen puhdistus« tai ota yhteyttä huoltoon.

Ongelma/Vika	Näyttöyksikössä näkyvä ilmoitus ja ongelman kuvaus	Korjaus?
E6, E7, E8	Ohjauksyksikön virhe   	Erota kuivausrumpu virtalähteestä. Ota yhteys huoltokeskukseen.

Näytöllä näytetyt varoitukset voivat olla seuraavia:

Varoitus	Näyttöyksikössä näkyvä ilmoitus ja varoituksen kuvaus	Korjaus?
	Kondenssivesisäiliön varoitus 	Tyhjennä kondenssivesisäiliö ennen ohjelman jatkamista (katso luku »PUHDISTUS JA HUOLTO/ Kondenssivesisäiliön tyhjentäminen«).
»PF«	Virransyötön vika -varoitus 	Kuivaaminen keskeytetty virransyötön vian johdosta. Paina (3) KÄYNNISTÄ/TAUKO-painiketta kuivausohjelman uudelleenkäynnistämiseksi tai jatkamiseksi.
»LO«	Höyrygeneraattorin säiliö on tyhjä -varoitus 	Lisää tislattua vettä.

Kirjoita virhekoodi (esim. E0, E1) muistiin, kytke kuivausrumpu pois päältä ja ota yhteys lähimpään valtuutettuun huoltoon (palvelukeskus).

## Äänet tai melu

🔊 Kuivauksen alussa tai aikana kompressorin ja lämpöpumppu pitävät ääntä; tällä ei kuitenkaan ole vaikutusta kuivausrummun toimintaan.

**Hyrisevä ääni:** kompressorin ääni; melutaso riippuu ohjelmasta ja kuivausvaiheesta.

**Suriseva ääni:** kompressorin tuuletetaan ajoittain.

**Pumppaava tai virtaava neste ääni:** pumppu pumppaa kondensaatin kondenssivesisäiliöön.

**Naksahteleva ääni:** lämmönvaihtimen automaattisen puhdistuksen alkaminen (kompressorin).

**Rymisevä tai koliseva melu:** kuivauksen aikana, jos pyykissä on myös kovia osia (kuten napit, vetoketjut jne.)

# HUOLTO

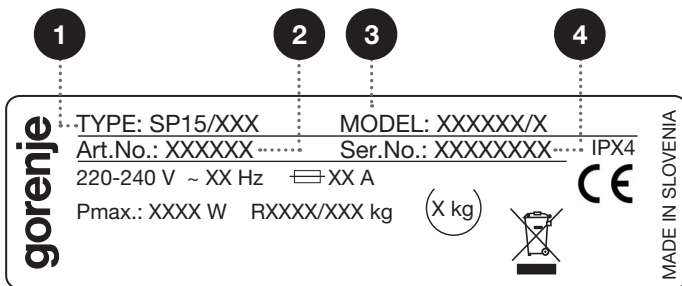
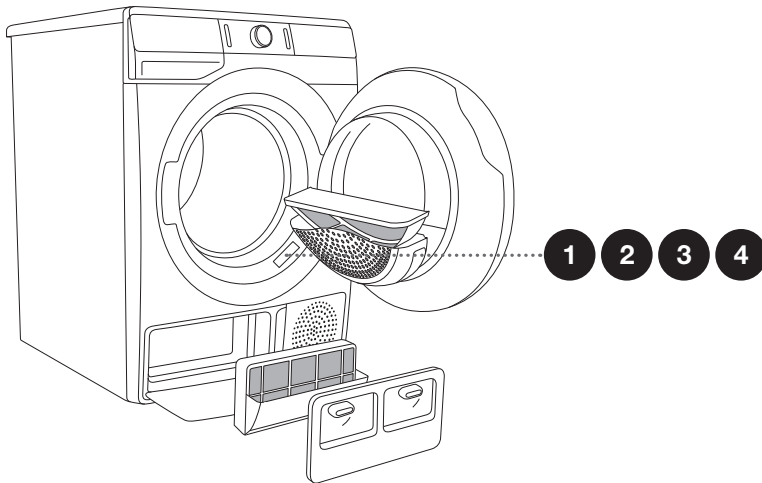
## Ennen kuin otat yhteyttä huoltoon

Kun otat yhteyttä huoltoon, sinun on selvitettävä kuivausrumpusi tyyppi (1), koodi/tunnus (2), mallinumero (3) ja sarjanumero (4).

Tyyppi, koodi/tunnus, malli ja sarjanumero on ilmoitettu arvokilvessä (tyyppikilpi), joka sijaitsee kuivausrummun luokkuaukon etuosassa.

⚠ Jos koneeseen tulee vika, käytä ainoastaan valtuutettujen valmistajien hyväksytyjä varaosia.

⚠ Takuu ei kata kuivausrummun vääränlaisesta liitännästä tai käytöstä johtuvaa korjausta tai takuuvaadetta. Tällaisissa tapauksissa käyttäjä vastaa itse korjauskuluista.



Huoltoon käytettävät lisävarusteet ja -tarvikkeet voidaan katsoa verkkosivuiltamme osoitteesta: [www.gorenje.com](http://www.gorenje.com).

# VINKKEJÄ KUIVAUKSEEN JA KUIVAUSRUMMUN TALOUDELLISEEN KÄYTTÖÖN

Kaikista taloudellisin tapa kuivata on kuivata suositeltu pyykkimäärä kussakin erässä (katso OHJELMATAULUKKO).

Sellaisen pyykin kuivaamista, joka on valmistettu erityisen hienoista kankaista, jotka voivat turmeltua, ei suositella.

Hoitoaineen käyttö pesujaksossa ei ole tarpeellista, sillä pyykki on pehmeää ja sileää kuivausrummussa kuivauksen jälkeen. Kuivausaika lyhenee ja virrankulutus alenee, jos vaatteet väännetään tai lingotaan perusteellisesti ennen kuivausta. Valitsemalla sopivan kuivausohjelman vältät pyykkisi ylikuivaamisen sekä silitykseen tai kankaan kutistumiseen liittyvät ongelmat.

Suodattimien säännöllinen puhdistus johtaa optimaaliseen kuivausaikaan ja minimaaliseen virrankulutukseen.

Pienempiä pyykkimääriä tai yksittäisiä vaatteita kuivatessa anturi ei välttämättä havaitse pyykissä olevaa todellista kosteustasoa. Tällaisissa tapauksissa suositellaan pienempien kappaleiden tai määrien kuivaamista kuivemman pyykin ohjelmilla tai ajastetulla ohjelmalla.



# HÄVITTÄMINEN

**Pakkausmateriaali** on valmistettu ympäristöystävällisistä materiaaleista, jotka voidaan kierrättää, heittää pois tai hävittää ilman ympäristöriskiä. Pakkausmateriaalit on merkitty asiaan kuuluvasti tätä tarkoitusta varten.



Tuotteessa tai sen pakkauksessa oleva **symboli** ilmaisee, että tuotetta ei saa käsitellä tavallisena kotitalousjätteenä. Toimita tuote valtuutettuun sähkö- ja elektroniikkalaitteiden keräyskeskukseen.

Kun **hävität** kuivausrummun sen käyttöiän päätyttyä, irrota sen kaikki virtajohtot ja tuhoa luukun salpa sekä kytkin estääksesi luukun lukkiutumisen tai salpautumisen (lapsiturvallisuus).

Tuotteen oikea **hävittäminen** auttaa ehkäisemään haitallisia vaikutuksia ympäristöön ja ihmisten terveyteen, mitä voisi tapahtua virheellisessä tuotteen hävittämisessä. Saadaksesi yksityiskohtaista tietoa tuotteen hävittämisestä ja käsittelystä ota yhteyttä asianmukaisiin jätehuollosta vastuussa oleviin kunnallisiin viranomaisiin, jätehuoltopalveluun tai liikkeeseen, josta ostit tuotteen.

# TYYPILLISEN KÄYTÖN TAULUKKO

Taulukossa näkyy pesukoneen eri linkousnopeuksilla käsitellyn testipyökkierän arvot kuivausajalle ja virrankulutukselle.

SPK A	Määrä	Linkoaminen [rpm]	Sähköenergian kulutus [kWh]	Kuivausaika [min]
			A++	
Ohjelma	9 kg			
Puuvilla vakio	Täynnä	1000	2,17	225
	Osittain täytetty	1400	1,36	145
	Matala	1000	1,18	127
	Matala	1400	1,10	120
Puuvilla sopivan kostea silittettäväksi	Täynnä	1000	1,63	170
	Osittain täytetty	1400	1,00	110
	Matala	1400	0,82	90
Sekapyykki/Tekokuidut (*Iron)	Osittain täytetty	1000	0,61	65

mitattu standardin EN 61121 perusteella

Vakio-ohjelmat puuvillapyykille voimassa olevan asetuksen (EU) nro 392/2012 vaatimusten mukaisesti

Ohjelma	Pyykin määrä maksimi-/ puolitäyttö [kg]	Ohjelman kesto [min]	Sähköenergian kulutus [kWh]
			A++
Puuvilla vakio ◻	9/4,5	225/127	2,17/1,18

Vakiopuuvillaohjelma ◻ on tarkoitettu kosteusasteeltaan normaalin puuvillapyykin kuivaamiseen. Se on energiankulutuksen kannalta tehokkain kuivausohjelma puuvillapyykille.

Pyykin tyypin ja määrän, virransyötön heilahtelun sekä ympäristön lämpötilan ja kosteuden poikkeamista johtuen loppukäyttäjän mittaamat arvot voivat poiketa taulukossa esitetyistä arvoista.

## ALHAINEN VALMIUSTILA

Jos et käynnistä ohjelmaa tai tee mitään muutakaan kuivausrummun päällekytkemisen jälkeen, kuivausrumpu kytkeytyy automaattisesti pois päältä 5 minuutin kuluttua energian säästämiseksi. (3) KÄYNNISTÄ/TAUKO-painikkeen merkkivalo vilkkuu.

Näyttö aktivoituu uudelleen, jos kierrät ohjelmanvalitsinta tai painat (1) PÄÄLLE/POIS-painiketta tai avaat kuivausrummun luukun. Jos et tee mitään 5 minuuttiin ohjelman päätyttyä, myös näyttö kytkeytyy pois päältä. (3) KÄYNNISTÄ/TAUKO-painikkeen merkkivalo vilkkuu.

$P_o$ = painotettu teho pois päältä -tilassa [W]	< 0,5
$P_I$ = painotettu teho valmiustilassa [W]	< 0,5
$T_I$ = valmiustilan kesto [min]	5,00

⚡ Alhainen verkkojännite ja erilaiset kuivausmäärät voivat vaikuttaa kuivausaikaan; näytettyä jäljellä olevaa aikaa säädetään sen mukaisesti kuivausprosessin aikana.

*Pidätämme oikeuden muuttaa käyttöohjetta, emmekä vastaa sen mahdollisesti sisältämistä virheistä.*



**ENERG**  
енергия · ενεργεια



**XXXXXX**



ENERGIA · ЕНЕРГИЯ · ΕΝΕΡΓΕΙΑ  
ENERGIJA · ENERGY · ENERGIE  
ENERGI

**XXX**  
kWh/annum



**XXX**  
min/cycle\*

**X**  
kg

**XX**  
dB

**XXXXXXXX**

\*цикъл · cyklus · portion · zykus  
πρόγραμμα · ciclo · tsúkkel  
ohjelma · ciklus · ciklas · cikls  
čiklu · cyclus · cykl · ciclu  
program · torkomgång

392/2012

## TUOTETIEDOT EU-säädöksen nro 392/2012 mukaisesti

Kuvateksti

<b>A</b>	<b>Mallitunnus</b>	XXXXXX
<b>B</b>	Kondensoiva kuivaaja Hormiliitäntäinen kuivaaja	YES=KYLLÄ; NO=EI YES=KYLLÄ; NO=EI
<b>C</b>	Automaattinen kotitalouden kuivausrumpu	YES=KYLLÄ; NO=EI
<b>D</b>	»EU:n ympäristömerkki« säädös EY 66/2010	YES=KYLLÄ; NO=EI
<b>E</b>	Energiankulutus vakiopuuvillaohjelmassa, täydellä kuormalla ( $E_{\text{kuiva}}$ ) [kWh]	X,XX
<b>F</b>	Energiankulutus vakiopuuvillaohjelmassa, vajaalla kuormalla ( $E_{\text{kuiva}/2}$ ) [kWh]	X,XX
<b>G</b>	Energiankulutus tilassa »pois päältä« ( $P_o$ ) [W]	X,XX
<b>H</b>	Energiankulutus tilassa »jätetty päälle« (valmiustila) ( $P$ ) [W]	X,XX
<b>I</b>	»Päälle jätetyn tilan« kesto [min]	XX
<b>J</b>	Vakiopuuvillaohjelma täydellä ja vajaalla kuormalla käytettynä on vakiokuivausohjelma, johon energiamerkinnässä ja tuotetiedoissa annetut tiedot liittyvät. Cotton Standard (Puuvilla vakio) □ on tarkoitettu kosteusasteeltaan normaalin puuvillapyykin kuivaamiseen. Se on energiankulutuksen kannalta tehokkain kuivausohjelma puuvillapyykille.	
<b>K</b>	Vakiopuuvillaohjelman painotettu ohjelma-aika ( $T_v$ ) täydellä ja vajaalla kuormituksella [min]	XX
<b>L</b>	Vakiopuuvillaohjelman ohjelma-aika täydellä kuormituksella ( $T_{\text{kuiva}}$ ) ja vajaalla kuormituksella ( $T_{\text{kuiva}/2}$ ) [min]	XX/XX
<b>M</b>	Keskimääräinen kondensointitehokkuus ( $C_{\text{kuiva}}$ ) / ( $C_{\text{kuiva}/2}$ )	XX/XX
<b>N</b>	Painotettu kondensointitehokkuus ( $C_v$ )	XX
<b>O</b>	Kalusteisiin asennettavat laitteet	YES=KYLLÄ; NO=EI

Perustuu 160 vakiokuivausjaksoon Cotton Standard (Puuvilla vakio) □ täydellä ja vajaalla kuormituksella, standardin EN 61121 mukaisesti.

Todellinen energiankulutus riippuu siitä, kuinka konetta käytetään.

Asteikolla D (vähiten tehokas) – A+++ (tehokkain).





SP15 L2 SUPERIOR  
HP GP ND



718571

fi (09-21)