



ИНСТРУКЦИЯ ПО ЭКСПЛУАТАЦИИ
Вакуумный упаковщик
RU


ODV8127x / VS140
ODV8128x / VS140

Содержание

Используемые пиктограммы	3	Ошибка процесса вакуумной упаковки	13
Правила безопасности	4	Запуск функции сухого прогона	14
Использование	10	Установка	15
Описание	10	Меры безопасности	15
Панель управления	10	Установка масляного фильтра	17
Использование	11	Встраивание	17
Подготовка к первому использованию	11	Экологические аспекты	19
Использование	11	Утилизация прибора и упаковки	19
Процесс вакуумной упаковки	12	Заметки	20
Вакуумная упаковка с помощью внешнего устройства	13		

Используемые пиктограммы


В инструкции используются символы, которые обозначают следующее:

 **ИНФОРМАЦИЯ!**


Информация, совет, подсказка или рекомендация

 **ПРЕДОСТЕРЕЖЕНИЕ!**

Важная информация

 **ПОРАЖЕНИЕ ЭЛЕКТРИЧЕСКИМ ТОКОМ!**

Предупреждение об опасности поражения электрическим током

 **ГОРЯЧАЯ ПОВЕРХНОСТЬ!**

Предупреждение о горячей поверхности

 **ОПАСНОСТЬ ПОЖАРА!**

Предупреждение об опасности пожара

Внимательно прочитайте инструкцию!

Правила безопасности

ПРЕДОСТЕРЕЖЕНИЕ!

ВНИМАТЕЛЬНО ОЗНАКОМЬТЕСЬ С ИНСТРУКЦИЕЙ И СОХРАНИТЕ ЕЕ ДЛЯ ПОСЛЕДУЮЩЕГО ИСПОЛЬЗОВАНИЯ!

EU

ПРЕДОСТЕРЕЖЕНИЕ!

Во время работы доступные части прибора сильно нагреваются. Не прикасайтесь к горячим частям. Не допускайте к прибору детей младше 8 лет, если они не находятся под постоянным надзором.

- Использование прибора детьми старше 8 лет и людьми с ограниченными физическими, сенсорными и умственными способностями или с недостатком опыта или знаний допускается, только если они находятся под присмотром, получили инструкции по безопасному использованию прибора и понимают опасности, связанные с его эксплуатацией.
- Не позволяйте детям играть с прибором. Дети могут очищать и осуществлять обслуживание прибора только под присмотром.

Общие положения

ПОРАЖЕНИЕ ЭЛЕКТРИЧЕСКИМ ТОКОМ!

ПРЕДУПРЕЖДЕНИЕ! Не используйте треснувшую и разбитую варочную панель. Опасность удара электрическим током!

- **Не используйте паровой очиститель для очистки прибора.** Допускается выполнять очистку прибора только в выключенном состоянии. Пар из парового очистителя может попасть на токопроводящие детали и вызвать короткое замыкание.
- Обязательно отсоединяйте прибор от источника электропитания, если оставляете его без присмотра, а также перед тем, как его собирать, разбирать или чистить.

- Эксплуатация неисправного прибора может привести к поражению электрическим током. Запрещается включать неисправный прибор. Следует отключить его от сети питания и обратиться в отдел по обслуживанию клиентов.
- Ненадлежащее выполнение работ по монтажу, обслуживанию или ремонту может быть опасным. Не прикасайтесь к токопроводящим разъемам и не вносите изменения в электрическую и механическую конструкцию прибора. Эти действия может выполнять только уполномоченный технический специалист, прошедший надлежащее обучение. Неисправный прибор необходимо отключить от сети питания, после чего следует обратиться в отдел по обслуживанию клиентов.
- Запрещено пользоваться прибором мокрыми руками или при контакте с водой.
- Данный прибор предназначен исключительно для использования в быту.
- Во избежание перегрева запрещается устанавливать прибор за декоративной дверцей.
- Данное устройство и его части при использовании нагреваются. Будьте осторожны. Не касайтесь нагревательных элементов.

Вакуумный упаковщик



ГОРЯЧАЯ ПОВЕРХНОСТЬ!

Опасность получения ожога!

Уплотнительная лента вакуумной камеры нагревается до очень высоких температур.

Уплотнительный шов на пакетах для вакуумной упаковки также сильно нагревается в процессе герметизации. Не прикасайтесь к горячему уплотнительному шву и прочим открытым деталям. Это может привести к получению ожогов. Следите за детьми и не позволяйте им приближаться к прибору.

ОПАСНОСТЬ ПОЖАРА!

Опасность возникновения пожара!

Уплотнительная лента может нагреваться до очень высоких температур. Не храните легковоспламеняющиеся вещества рядом с прибором. Испарения таких веществ представляют опасность возникновения пожара и взрывов.

ПРЕДОСТЕРЕЖЕНИЕ!

Опасность получения травм!

Проверяйте прибор на предмет наличия повреждений перед каждым использованием. В случае обнаружения повреждений не используйте прибор. Обратитесь в отдел по обслуживанию клиентов.

В частности, проверьте стеклянную крышку прибора на предмет наличия даже самых незначительных трещин и сколов. При образовании вакуума она может взорваться. Поэтому в случае повреждения крышки эксплуатация прибора запрещена. Следует отключить его от сети питания и обратиться в отдел по обслуживанию клиентов.

Вакуумная упаковка стеклянных емкостей с отвинчивающимися крышками:

- Используйте только стеклянные емкости в безупречном состоянии. Перед закрытием крышки убедитесь, что емкости не слишком высокие. Во избежание повреждений прибора расстояние между отвинчивающейся крышкой и крышкой прибора должно составлять не менее 1 см.
- Не вставляйте шланги, подключенные к прибору, в отверстия в теле!

ПРЕДОСТЕРЕЖЕНИЕ!

Опасность смерти в результате удушья!

Храните части упаковки в местах, недоступных для детей.

Фольга и детали, в особенности мелкие, могут представлять опасность для детей, которые могут их проглотить.

Причины повреждений

- Не упаковывайте продукты, которые могут повредиться в процессе герметизации. Это может привести к травмам или повреждению прибора.
- В условиях вакуума жидкости закипают при низких температурах. В процессе герметизации выходит пар, что может привести к поломке прибора.
- Упаковывайте только охлажденные пищевые продукты.
- Внимательно следите за процессом вакуумной упаковки и в случае образования пузырьков запечатывайте пакет преждевременно. В целях безопасности рекомендуется упаковывать жидкости в специальных крепких контейнерах для вакуумной упаковки.
- Следите за тем, чтобы во время осуществления процессов вакуумной упаковки и очистки внутрь прибора и в точку всасывания вакуумного насоса не попадала вода. Это может привести к повреждению насоса.
- Для очистки разрешается использовать только умеренно влажную мягкую ткань. Не поливайте прибор водой из шланга и не используйте паровой очиститель.
- Не используйте прибор в качестве рабочего стола, места для хранения или сидения. Не ставьте ничего на стеклянную крышку прибора, в особенности очень горячие или холодные предметы. Соблюдайте осторожность, чтобы не уронить что-либо на стеклянную крышку. Это может повредить ее. Закрывайте ящик с упаковщиком, когда не используете прибор.

Правила безопасности

- Во время эксплуатации его следует открывать и закрывать медленно, передвигая до конца.
- Если во время процесса упаковки произошло отключение питания, в вакуумной камере продолжает поддерживаться вакуум. Ни в коем случае не пытайтесь открыть стеклянную крышку с помощью инструментов. Дождитесь подачи питания и перезапустите процесс вакуумной упаковки.
- Не используйте агрессивные и абразивные чистящие средства или острые металлические скребки для очистки стеклянной крышки прибора. Образовавшиеся в результате этого на поверхности царапины могут привести к повреждению стекла, неисправностям прибора и опасности получения травм.
- Убедитесь, что резиновая прокладка стеклянной крышки установлена правильно. Контактная поверхность резиновой прокладки должна быть чистой и не содержать посторонних предметов. В противном случае работоспособность прибора может быть нарушена.

ВНИМАНИЕ!

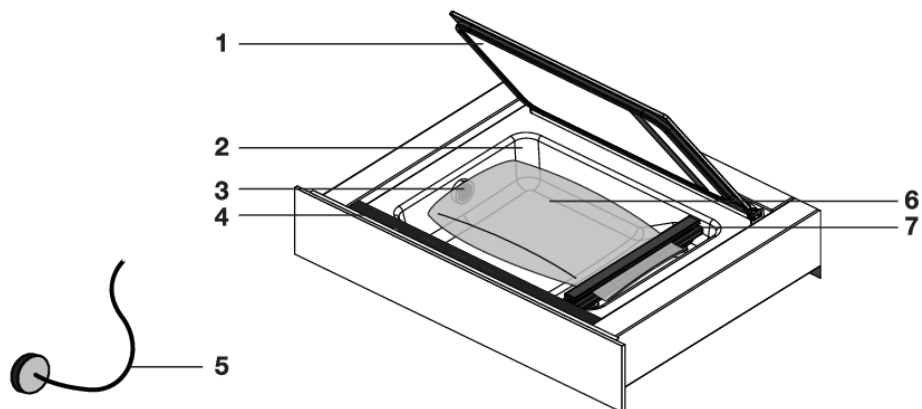
Внимание: Эксплуатация прибора с поврежденной резиновой прокладкой запрещена, поскольку может повлечь повреждение прибора или получение травм. Обратитесь в отдел по обслуживанию клиентов.

- Соблюдайте осторожность, чтобы не повредить резиновую прокладку стеклянной камеры, в особенности при использовании острых предметов.
- Очищайте резиновую прокладку стеклянной крышки влажной тканью, используя небольшое количество средства для мытья посуды.
- Не используйте острые предметы и агрессивные моющие средства.
- Не упаковывайте с помощью прибора живые товары.

ВНИМАНИЕ!

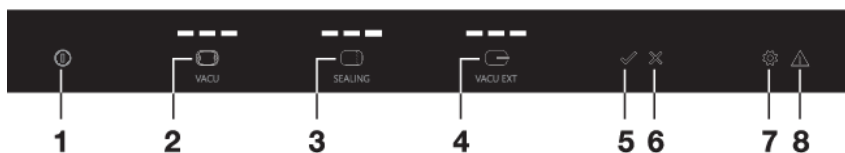
При утилизации отслужившего прибора отсоедините вилку от розетки и обрежьте кабель питания. Сдайте прибор организации, занимающейся утилизацией отходов.

Описание



1. Крышка
2. Вакуумная камера
3. Точка всасывания
4. Панель управления
5. Шланг для вакуумной упаковки с помощью внешнего устройства
6. Пакет для вакуумной упаковки
7. Уплотнительная лента

Панель управления

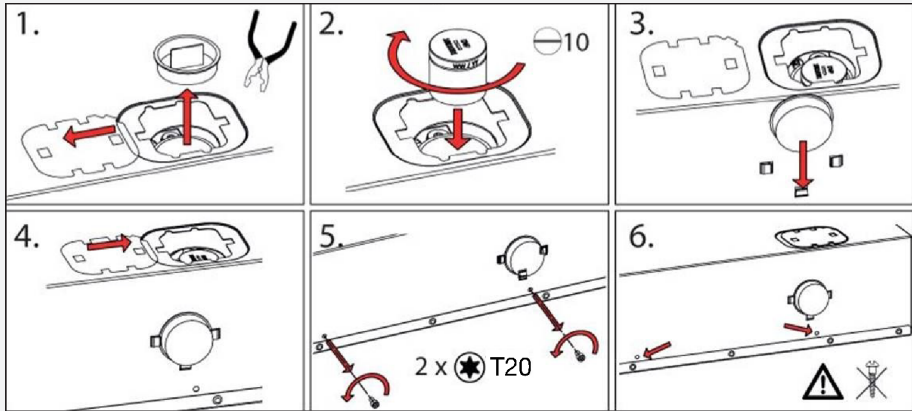


1. Сенсорная кнопка включения/выключения
2. Сенсорная кнопка уровня вакуума
3. Сенсорная кнопка времени герметизации
4. Сенсорная кнопка уровня вакуума во внешнем устройстве
5. Сенсорная пусковая кнопка
6. Сенсорная кнопка останова
7. Сенсорная кнопка функции сухого прогона с индикатором
8. Индикатор ошибки процесса вакуумной упаковки

Подготовка к первому использованию

⚠ ПРЕДОСТЕРЕЖЕНИЕ!

В процессе монтажа снимите крышку для транспортировки, установите масляный фильтр и убедитесь, что прибор установлен в соответствии с инструкциями.



Использование

Управление вакуумным упаковщиком осуществляется с помощью соответствующей панели в его верхней части.

1. Немного надавите на ящик с прибором и выдвиньте его из шкафа.
2. Включите прибор, нажав сенсорную кнопку включения/ выключения. Удерживайте эту кнопку до включения устройства.
3. Откройте крышку и поместите в вакуумную камеру пакет для вакуумной упаковки (см. раздел «Установка пакета для вакуумной упаковки»).
4. Закройте крышку.
5. Задайте уровень вакуума с помощью соответствующей сенсорной кнопки (см. раздел «Процесс вакуумной упаковки»).
 - *Уровень вакуума отображается с помощью 3 индикаторных ламп.*
 - *Во время откачки воздуха эти индикаторы мигают и затухают.*
6. Задайте время закрытия упаковки (время герметизации) с помощью сенсорной кнопки «Время герметизации» (см. раздел «Процесс вакуумной упаковки»).
 - *Время герметизации отображается с помощью 3 индикаторных ламп.*
 - *Во время процесса герметизации эти индикаторы мигают и затухают.*
7. Для начала процесса вакуумной упаковки нажмите сенсорную пусковую кнопку.
8. **Непосредственно после этого ненадолго прижмите переднюю часть крышки для обеспечения возможности работы вакуумной камеры.**

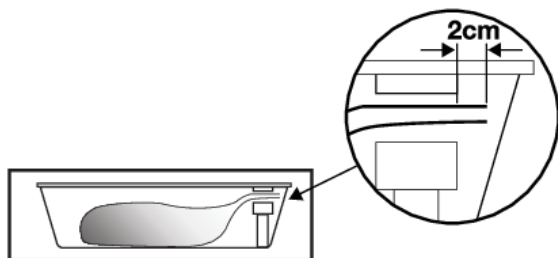
Использование

ВНИМАНИЕ!

Процесс вакуумной упаковки возможен только в том случае, если передняя часть крышки ненадолго прижимается к резиновой прокладке!

- Процесс автоматически завершается после создания в пакете вакуума и его герметизации.
- Оранжевые индикаторные лампы и кнопки с оранжевой подсветкой указывают на то, что функция активна.
- Белые индикаторные лампы указывают на выбранные настройки, а кнопки с белой подсветкой можно нажимать.

Процесс вакуумной упаковки Установка пакета для вакуумной упаковки



1. Откройте крышку и поместите в вакуумную камеру пакет для вакуумной упаковки с пищей.
2. Разместите отверстие пакета на расстоянии не менее 2 см за уплотнительной лентой.

⚠ ПРЕДОСТЕРЕЖЕНИЕ!

Пакет не должен закрывать точку всасывания в вакуумной камере!

Процесс вакуумной упаковки

Нажмите сенсорную кнопку «Уровень вакуума» нужное количество раз для выбора соответствующего уровня. Белые индикаторные лампы отображают уровень.




В приборе предусмотрено 3 уровня вакуума:




- □ □ ▷ Низкий: для нежных продуктов (хлеб, мягкие фрукты и овощи)
- ■ □ ▷ Средний: для мягких продуктов (жидкости, рыба, приготовленные продукты)
- ■ ■ ▷ Высокий: для твердых продуктов (твердые овощи, мясо, сухие продукты)

Нажмите сенсорную кнопку «Время герметизации» нужное количество раз для выбора соответствующего времени закрытия (герметизации). В приборе предусмотрено 3 настройки времени герметизации. Надлежащее время герметизации зависит от толщины пакета для вакуумной упаковки. Белые индикаторные лампы отображают уровень.

В приборе предусмотрено 3 настройки времени герметизации:

   ▷ Тонкие пакеты для вакуумной упаковки:

   ▷ Пакеты для вакуумной упаковки средней плотности

   ▷ Толстые пакеты для вакуумной упаковки

Вакуумная упаковка с помощью внешнего устройства

1. Нажмите кнопку включения/выключения и удерживайте ее до включения устройства.
2. Используйте комплектный шланг для подключения внешнего устройства для вакуумной упаковки к разъему в вакуумной камере.
3. С помощью сенсорной кнопки уровня вакуума во внешнем устройстве выберите низкий, средний или высокий уровень.
4. Для начала процесса вакуумной упаковки нажмите сенсорную пусковую кнопку. По достижении необходимого уровня вакуума процесс завершается.

ПРЕДОСТЕРЕЖЕНИЕ!

Арматура для подсоединения внешних устройств для вакуумной упаковки к шлангу не входит в комплект поставки вакуумного упаковщика. В разных устройствах для вакуумной упаковки используется различная арматура.

Ошибка процесса вакуумной упаковки



Если прибор не может создать вакуум в вакуумной камере, это может быть вызвано следующими причинами:

- В начале процесса вакуумной упаковки крышка не прижата или недостаточно прижата.
 - *В таком случае загорается индикатор ошибки процесса вакуумной упаковки. Надлежащим образом прижмите переднюю часть крышки к резиновой прокладке.*
- Необходимое для работы вакуумного насоса масло содержит влагу.
 - *В таком случае загорается индикатор ошибки процесса вакуумной упаковки и индикатор функции сухого прогона.*
 - *Запустите функцию сухого прогона.*

ВНИМАНИЕ!

Вследствие неоднократных ошибок процесса вакуумной упаковки загораются индикаторы ошибки процесса вакуумной упаковки и функции сухого прогона. В таком случае рекомендуется запустить функцию сухого прогона.

- Произошла ошибка.
 - *Обратитесь в организацию сервисного обслуживания.*

ПРЕДОСТЕРЕЖЕНИЕ!

В случае игнорирования индикатора ошибки процесса вакуумной упаковки и индикатора функции сухого прогона после появления определенного количества предупреждений прибор прекращает работать (за исключением функции сухого прогона). В таком случае для возобновления возможности работы вакуумного упаковщика необходимо запустить функцию сухого прогона.

Запуск функции сухого прогона



После использования вакуумного упаковщика в течение некоторого времени в масле вакуумного насоса образуется влага. Это приводит к тому, что прибор недостаточно хорошо отсасывает воздух. В таком случае рекомендуется запустить функцию сухого прогона. Если процесс вакуумной упаковки не работает, загорается индикатор ошибки процесса вакуумной упаковки и индикатор функции сухого прогона. После появления ряда предупреждений (срабатывания индикатора ошибки процесса вакуумной упаковки и индикатора функции сухого прогона) рекомендуется запустить функцию сухого прогона.

1. Для запуска функции сухого прогона нажмите соответствующую сенсорную кнопку.
2. Непосредственно после этого ненадолго прижмите переднюю часть крышки для обеспечения возможности работы вакуумной камеры.
 - *Во время сушки мигает символ функции сухого прогона.*

ПРЕДОСТЕРЕЖЕНИЕ!

- Если функция сухого прогона не полностью устраняет влагу из масла через 20 минут, прибор переключается в режим охлаждения. При этом вакуумный упаковщик нельзя использовать в течение часа. На дисплее появится индикатор функции сухого прогона. После этого необходимо повторно запустить функцию сухого прогона!
- **Регулярное использование функции сухого прогона является частью нормальной эксплуатации вакуумного упаковщика.**

Меры безопасности

Общие положения

- Подключение данного прибора должно выполняться только зарегистрированной монтажной организацией!
- Подключение к электросети должно соответствовать требованиям национальных и местных нормативных документов.
- Розетка и вилка должны всегда быть доступны.
- Во избежание опасности замену присоединительного кабеля может проводить производитель, авторизованный сервисный центр или квалифицированный специалист.
- При стационарном подключении в проводку необходимо установить многополюсный выключатель с зазором между разомкнутыми контактами не менее 3 миллиметров.
- Если стационарный электроприбор не оснащен соединительным кабелем и вилкой или другими средствами для полного отключения устройства от сети электропитания с зазором между контактами на всех полюсах в случае перенапряжения категории III, в руководстве будет указано, что средства для отключения от сети должны быть предусмотрены в стационарной электропроводке в соответствии с нормами.
- **ОСТОРОЖНО:** Запрещается открывать корпус прибора. Корпус может открывать только технический специалист по сервисному обслуживанию.
- Прежде чем подключить ящик, убедитесь, что все кабели электрической сети имеют соответствующий диаметр для надлежащего питания прибора.
- Прежде чем встраивать прибор, замкните все электрические соединения.
- Ненадлежащее выполнение работ по монтажу, обслуживанию или ремонту может быть опасным. Эти действия может выполнять только уполномоченный технический специалист, прошедший надлежащее обучение. Неисправный прибор

Установка

необходимо отключить от сети питания, после чего следует обратиться в отдел по обслуживанию клиентов.

- Если прибор смонтирован в кухонной мебели, например за дверцей, не закрывайте такие дверцы во время эксплуатации упаковщика. В противном случае за дверцей будут накапливаться тепло и влага. Это может привести к повреждению прибора, кухонной мебели и пола.
- Используйте только оригинальные запасные части, поскольку они соответствуют требованиям безопасности.
- Не устанавливайте прибор под наклоном или вверх дном. Конструкция прибора включает насос с маслом. См. инструкции по монтажу.
- **При несоблюдении указаний по безопасности и предупреждений компания-изготовитель не несет ответственности за какой-либо ущерб, возникший в результате таких действий.**

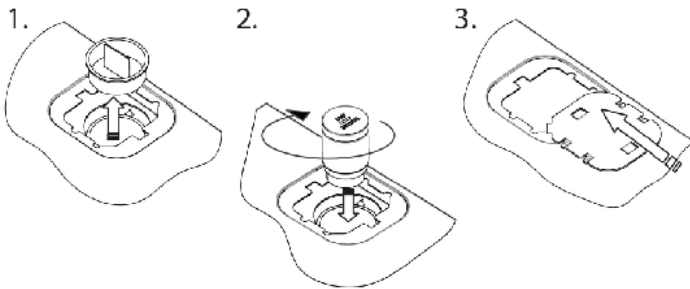
Подключение Электрические соединения

- Этот прибор относится к классу I, поэтому его необходимо заземлить.
- Убедитесь, что напряжение в сети электропитания соответствует напряжению, указанному на паспортной табличке прибора.
- Перед подключением к сети электропитания убедитесь, что в розетке предусмотрено заземление.
- Прибор оборудован вилкой питания. При установке прибора удостоверьтесь, что вилка находится в свободном доступе.

ПРЕДОСТЕРЕЖЕНИЕ!

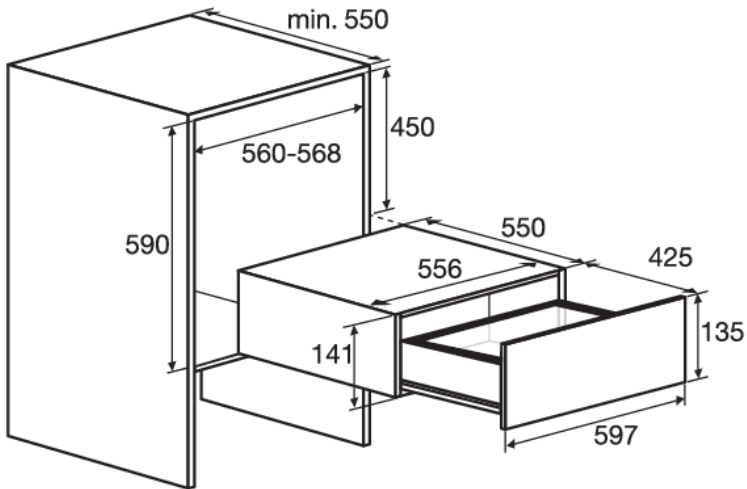
При стационарном подключении в проводку необходимо установить многополюсный выключатель с зазором между разомкнутыми контактами не менее 3 миллиметров.

Установка масляного фильтра



1. Снимите крышку для транспортировки.
2. Установка масляного фильтра.

Встраивание

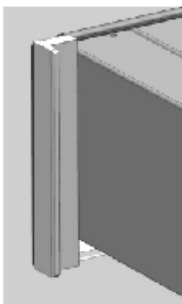
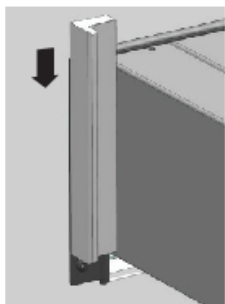


1. Вставьте вилку прибора в розетку с заземлением.
2. Вставьте прибор в отверстие кухонного шкафа. Проверьте правильность установки корпуса.
3. Надежно прикрепите прибор к шкафу в передней части с левой и правой стороны, используя 4 винта из комплекта.

Установка



4. Установите декоративные панели на профили прибора с левой и правой стороны, надевая их сверху вниз (только VD1674M).



ПРЕДОСТЕРЕЖЕНИЕ!

При открытии ящика с прибором он может наклониться вперед, если не был надежно прикреплен винтами к кухонному шкафу.

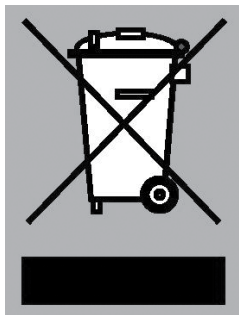
Утилизация прибора и упаковки

При производстве данного устройства использовались материалы, изготовленные с учетом экологических требований. По истечении срока службы данное устройство следует надлежащим образом утилизировать. Для получения дополнительных сведений о порядке утилизации обратитесь к местным властям.

Упаковка данного устройства пригодна для переработки. Для ее изготовления использовались следующие материалы:

- картон;
- полиэтиленовая пленка (ПЭ);
- полистирол без содержания ХФУ (твердая полистирольная пена).

Утилизируйте эти материалы в соответствии с требованиями действующего законодательства.



Символ перечеркнутого мусорного бака, нанесенный на изделие, указывает на необходимость отдельной утилизации бытовых электроприборов. Это означает, что отслужившее изделие нельзя утилизировать вместе с бытовыми отходами. Изделие необходимо сдать в местный центр раздельной утилизации отходов или передать организации, оказывающей соответствующие услуги.

Отдельная утилизация бытовой техники предотвращает негативные последствия для окружающей среды и здоровья людей, а также позволяет повторно использовать материалы, тем самым значительно экономя энергию и природные ресурсы.

ВНИМАНИЕ!

Внимание! Поврежденную стеклокерамическую панель не выбрасывайте в мусорный бак для стекла; сдайте ее в центр по утилизации отходов.



www.asko.com

EAC

ООО «Горенье БТ»: 119180, Москва,
Якиманская набережная, д.4, стр.1, этаж
3, пом. I, ком. 55



713104-a3

Производитель оставляет за собой право на внесение изменений.