

**ASKO**  
Inspired by Scandinavia



---

**INSTRUCCIONES DE USO**

Máquina de café  
ES

CM8478G  
CM8478GG

# Tabla de contenidos


<b>Pictogramas utilizados</b> .....	<b>3</b>	Limpieza de todos los componentes del recipiente de leche .....	26
<b>Seguridad</b> .....	<b>4</b>	Limpieza del circuito interno del electrodoméstico .....	26
<b>Su Máquina De Café</b> .....	<b>7</b>	Limpieza del recipiente de molido de café ..	27
¡Estimado cliente!	7	Limpieza de la bandeja recogegotas .....	27
Descripción del electrodoméstico .....	8	Limpieza del interior de la máquina de café .....	28
Botones táctiles y símbolos .....	11	Limpieza del depósito de agua .....	28
<b>Funcionamiento</b> .....	<b>14</b>	Limpieza de los surtidores de café .....	28
Antes del primer uso del electrodoméstico .....	14	Limpieza del embudo de café premolido .....	29
Ponga el electrodoméstico en "On" (Encendido) .....	15	Descalcificación del electrodoméstico .....	29
Ponga el electrodoméstico en "Standby" (En espera) y "Off" (Apagado) .....	16	Ajuste de la dureza del agua .....	30
Consejos importantes y trucos para hacer café .....	16	Instalación de un filtro suavizador de agua .....	31
Para hacer café con granos de café .....	17	Sustitución de un filtro suavizador de agua .....	32
Para hacer café con café premolido .....	17	Retirada de un filtro suavizador de agua .....	32
Ajuste el nivel de molido .....	17	Limpieza de la unidad de escaldado / infusor una vez al mes .....	32
Para preparar bebidas calientes con leche .....	18	Limpieza de la unidad de escaldado / infusor dos veces al año .....	34
Preparar dos tazas de café .....	19	Uso del limpiador de leche .....	36
Personalización de bebidas .....	19	<b>Solución de problemas</b> .....	<b>38</b>
Preparación de una bebida personalizada ..	20	<b>Aspectos medioambientales</b> .....	<b>41</b>
Personalización de un perfil de usuario .....	20	Eliminación del electrodoméstico y de su embalaje .....	41
Suministro de agua caliente o vapor .....	20	<b>Instalación</b> .....	<b>42</b>
<b>Ajustes</b> .....	<b>22</b>	<b>Seguridad</b> .....	42
Menú Ajustes .....	22	Dimensiones .....	43
<b>Mantenimiento</b> .....	<b>24</b>	Instalación empotrada .....	44
Limpieza del electrodoméstico .....	24	<b>Notas</b> .....	<b>46</b>
Limpieza del surtidor de agua caliente .....	24		
Limpieza de los tubos internos del recipiente de leche y la boquilla .....	25		

## Pictogramas utilizados


En el manual aparecerán algunos símbolos cuyos significados son los siguientes:

 ¡INFORMACIÓN!


**Información, consejo, sugerencia o recomendación**

 ¡ADVERTENCIA!


**Advertencia de peligro general**

 ¡DESCARGA ELÉCTRICA!


**Advertencia de peligro de descarga eléctrica**


 ¡SUPERFICIE CALIENTE!

**Advertencia de peligro de superficie caliente**

 ¡PELIGRO DE FUEGO!


**Advertencia por riesgo de incendio**

 ¡CORRECTO!

 ¡INCORRECTO!


Es esencial leer y detenidamente las instrucciones.

# Seguridad

 ¡ADVERTENCIA!

LEA ATENTAMENTE LAS INSTRUCCIONES Y CONSÉRVELAS PARA FUTURAS REFERENCIAS.

## Lo que debe tener en cuenta

 ¡ADVERTENCIA!

El electrodoméstico y sus piezas pueden calentarse durante el uso. Tenga cuidado de no tocar las resistencias.




- Este aparato puede ser utilizado por niños a partir de los 8 años y por personas con capacidades físicas, sensoriales o mentales reducidas o con falta de experiencia y conocimientos, siempre que hayan sido supervisados o instruidos en el uso del aparato de forma segura y comprendan los peligros que conlleva el uso del aparato.
- Este electrodoméstico pueden utilizarlo personas con capacidades físicas, sensitivas o mentales reducidas o sin experiencia ni conocimiento, siempre que alguien les haya enseñado a usarlo de una forma segura y entiendan los riesgos asociados.
- Se deberá vigilar a los niños para asegurarse de que no jueguen con el electrodoméstico.
- Los niños no deben realizar la limpieza y el mantenimiento del aparato sin la supervisión correspondiente.
- Desconecte siempre el electrodoméstico de la corriente si se va a dejar sin vigilar y antes de montarlo, desmontarlo o limpiarlo.



Las superficies marcadas con este símbolo se calientan durante el uso (el símbolo solo está presente en determinados modelos).

 ¡ADVERTENCIA!

La apertura de llenado no se debe abrir cuando se está usando el electrodoméstico.

-  ¡ADVERTENCIA!  
Evite que haya derrames en el enchufe.
-  ¡ADVERTENCIA!  
Si el electrodoméstico se usa de forma indebida, se puede hacer daño.
- Las superficies de calentamiento seguirán desprendiendo calor después de usarlas.
-  ¡ADVERTENCIA!  
No utilice el electrodoméstico si la superficie de cristal está agrietada.
- No sumerja el aparato en agua.
- Se trata únicamente de un electrodoméstico. No se recomienda su uso en: áreas de cocina del personal de tiendas, oficinas y otros entornos de trabajo; granjas; por clientes en hoteles, moteles y otro tipos de entorno residencial; entornos tipo «Bed and breakfast».
- Si el cable de alimentación está dañado, debe ser sustituido por el fabricante, su agente de servicio o personas cualificadas similares para evitar el peligro de choque eléctrico.
- No apoye ni deje colgando el electrodoméstico cuando lo saque del armario y no coloque objetos pesados o inestables encima.
- El fabricante no es responsable de daños causados por un uso inadecuado, incorrecto o desmedido del electrodoméstico.
- Cuando lo utilice no toque las superficies que estén calientes. Utilice los tiradores o las asas.
- En caso de fallos, asegúrese de que el electrodoméstico no está conectado a la toma de corriente de la red. Para reparaciones, póngase en contacto con nuestro servicio técnico.

## Seguridad

- Pida en todo momento que se utilicen piezas de recambio originales. Si no respeta lo anterior, puede que disminuya la seguridad del electrodoméstico.
- No coloque objetos que contengan líquidos o materiales inflamables o corrosivos sobre la máquina.
- Utilice el soporte para accesorios para los accesorios de café (por ejemplo, los granos de café).
- No toque el electrodoméstico con las manos húmedas.
- Desconéctelo directamente del enchufe.
- No tire del cable de alimentación, podría dañarlo.

### Uso previsto

- Este electrodoméstico se ha diseñado únicamente para su uso doméstico (3000 tazas al año aproximadamente). Cualquier otro uso se considera indebido y, en tal caso, se anulará la garantía.
- Este electrodoméstico se ha diseñado para «hacer café expreso» y «bebidas calientes». Utilícelo con cuidado para evitar quemaduras por agua o chorros de vapor o por su uso inadecuado.
- Este electrodoméstico ha sido diseñado y fabricado para preparar bebidas basadas en café, leche y agua caliente. Deposite únicamente agua potable en el depósito. No utilice nunca los accesorios para preparar bebidas diferentes a las descritas en estas instrucciones. Cualquier otro uso se considera indebido y, por lo tanto, peligroso. El fabricante no es responsable de daños causados por un uso inadecuado del electrodoméstico.
- Limpie cuidadosamente todos los componentes, prestando especial atención a las piezas que entran en contacto con la leche.
- **IMPORTANTE:** para evitar dañar el electrodoméstico, no utilice detergentes alcalinos para la limpieza. Utilice un paño suave y, si procede, detergente neutro.

# Su Máquina De Café

¡Estimado cliente!

¡Bienvenidos a nuestra creciente ASKO familia!

Estamos orgullosos de nuestros electrodomésticos. Esperamos que este aparato sea una ayuda valiosa y confiable para usted durante muchos años.

Lea las instrucciones antes de usarlo. En ellas encontrará consejos generales, información sobre las configuraciones y ajustes que puede realizar, e instrucciones para cuidar mejor de su electrodoméstico.

## ¡CONSEJOS!

En nuestro sitio web puede encontrar la versión más reciente de estas instrucciones de uso.

¡Disfrute de su cocina!

# Su Máquina De Café

## Descripción del electrodoméstico



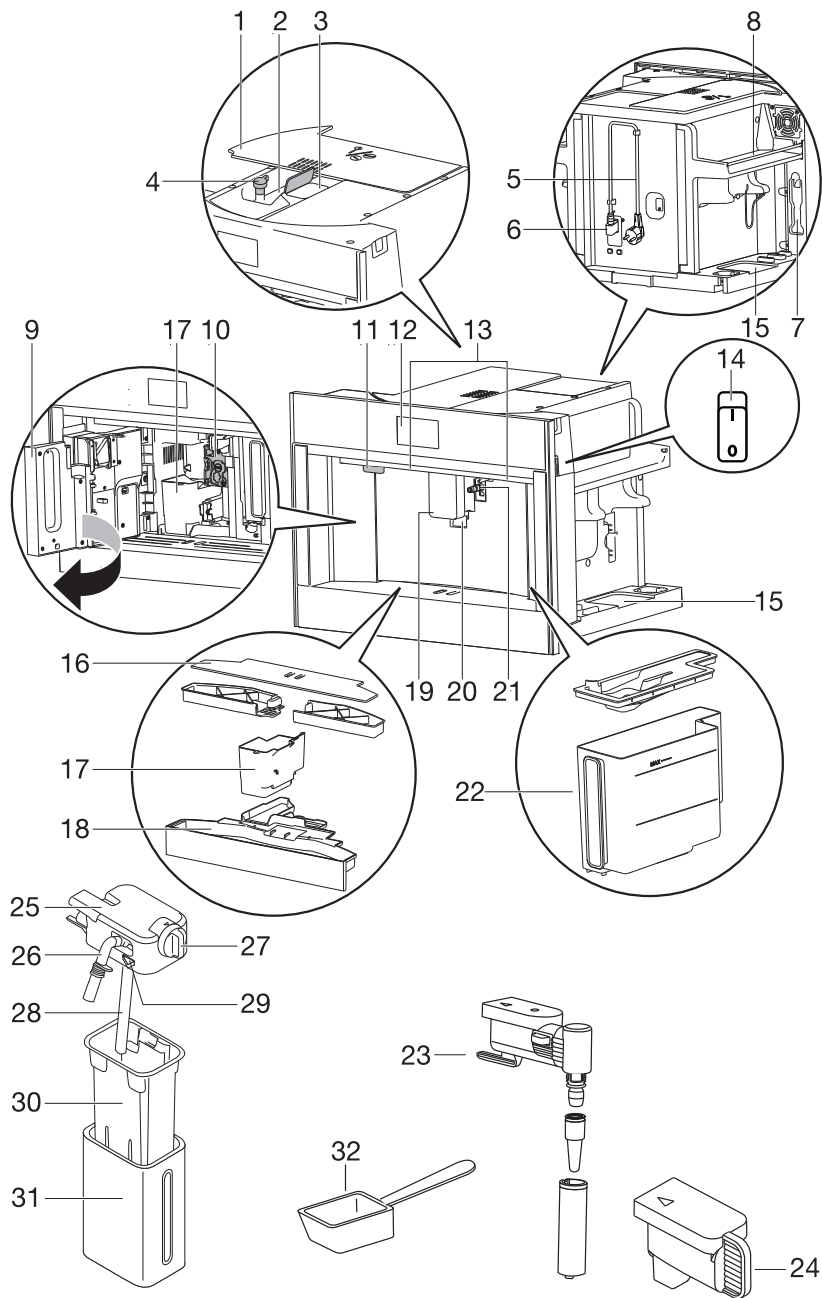
- A. Mi perfil
- B. Ajustes
- C. Perfil de usuario
- D. Aroma seleccionado
- E. Hora
- F. Cantidad seleccionada
- G. Aroma
- H. Cantidad
- I. Desplazamiento hacia izquierda/derecha
- J. Menú de bebidas



Quando se muestra esta pantalla principal, el aparato está listo para usar.



# Su Máquina De Café












# Su Máquina De Café

1. Tapa del recipiente para granos
2. Recipiente para granos
3. Embudo para café molido (con tapa)
4. Mando para ajustar el nivel de molido
5. Cable de alimentación
6. Conector de IEC
7. Lugar para la cuchara de medición
8. Zona de calentamiento de la taza
9. Puerta de servicio
10. Unidad de escaldado
11. Botón de encendido/espera
12. Panel de control
13. Iluminación
14. Interruptor principal
15. Lugar para los accesorios (izquierda y derecha)
16. Bandeja para tazas
17. Recipiente de molido de café
18. Bandeja de goteo con indicador de nivel
19. Surtidores de café (regulables en altura)
20. Luces de la taza
21. Boquilla de conexión de agua caliente
22. Depósito de agua
23. Surtidor de agua caliente
24. Boquilla de conexión de la tapa
25. Tapa con vaporizador de leche
26. Surtidor de leche vaporizada (ajustable)
27. Mando de ajuste de vaporización de leche
28. Tubo de entrada de leche
29. Botón de liberación
30. Recipiente para leche
31. Revestimiento térmico
32. Cuchara para medir el café premolido

## Juego de mantenimiento

- Papel indicador de "prueba de dureza total"
- Descalcificador
- Filtro suavizador de agua (solo en algunos modelos)
- Cepillo de limpieza / paño de limpieza
- Limpiador de leche
- Juntas tóricas y grasa lubricante

## Botones táctiles y símbolos

Botones táctiles	
	<p><b>Mi perfil</b></p> <p>Personalice varios ajustes de bebidas para el perfil de usuario que se muestra en la pantalla principal.</p> <ul style="list-style-type: none"> <li>• Véase el capítulo "Personalización de bebidas".</li> <li>• No se puede utilizar este botón táctil cuando el perfil de invitado se muestra en la pantalla.</li> </ul>
	<p><b>Ajustes</b></p> <ul style="list-style-type: none"> <li>• Véase el capítulo "Menú Ajustes".</li> </ul>
	<p><b>Perfil de usuario</b></p> <p>Pulse este botón para seleccionar el perfil de usuario correcto. Dispone de seis perfiles de usuario diferentes y de un perfil de invitado.</p> <ul style="list-style-type: none"> <li>• Si selecciona una bebida que ha sido personalizada para este perfil, la bebida se prepara según los ajustes personalizados que están guardados. Véase el capítulo "Preparación de una bebida personalizada".</li> <li>• Si selecciona el perfil de invitado, las bebidas se prepararán según los ajustes predeterminados.</li> </ul>
	<p><b>Personalización de un perfil de usuario</b></p> <ul style="list-style-type: none"> <li>• Véase el capítulo "Personalización de un perfil de usuario".</li> </ul>
	<p><b>Aroma</b></p> <ul style="list-style-type: none"> <li>• Pulse este botón (varias veces) para seleccionar "Pre-ground" (Premolido) o seleccionar el aroma.</li> </ul>
	<p><b>Cantidad</b></p> <ul style="list-style-type: none"> <li>• Pulse este botón (varias veces) para seleccionar la cantidad de café.</li> </ul>
	<p><b>Desplazamiento hacia izquierda/derecha</b></p> <ul style="list-style-type: none"> <li>• Pulse estos botones hasta que aparezca la variable correcta en la pantalla.</li> </ul>
	<p><b>Correcto</b></p>
	<p><b>Parar</b></p>

# Su Máquina De Café

Tabla continuada de la última página

Botones táctiles	
	<b>Salir</b> Cancela la acción o retrocede un paso. <ul style="list-style-type: none"><li>• Los valores no se guardarán.</li></ul>
	<b>Siguiente</b>
	<b>Menos (-) / Más (+)</b> <ul style="list-style-type: none"><li>• Ajuste del aroma cuando se personaliza una bebida.</li></ul>
	<b>Inicio</b>
	<b>Entrar</b> <ul style="list-style-type: none"><li>• Para entrar en un menú.</li></ul>
	<b>Expreso doble</b> <ul style="list-style-type: none"><li>• Este botón táctil se visualiza en la pantalla durante unos segundos al comenzar la preparación de un café expreso.</li></ul>
	<b>Extra</b> <ul style="list-style-type: none"><li>• Aumentar la cantidad de agua de la bebida que se esté preparando.</li></ul>
	<b>Encendido/Apagado</b> <ul style="list-style-type: none"><li>• El ajuste está inactivo.</li></ul>
	<b>Encendido/Apagado</b> <ul style="list-style-type: none"><li>• El ajuste está activo.</li></ul>

# Su Máquina De Café

Símbolos	
 <b>my</b>	<b>Mi aroma (si está programado) / Estándar</b>
	<ul style="list-style-type: none"> <li>• Premolido</li> </ul>
 <b>my</b>	<ul style="list-style-type: none"> <li>• Extraligero</li> </ul>
 <b>my</b>	<ul style="list-style-type: none"> <li>• Ligero</li> </ul>
 <b>my</b>	<ul style="list-style-type: none"> <li>• Medio</li> </ul>
 <b>my</b>	<ul style="list-style-type: none"> <li>• Fuerte</li> </ul>
 <b>my</b>	<ul style="list-style-type: none"> <li>• Extrafuerte</li> </ul>
 <b>my</b>	<b>Mi cantidad (si está programado) / Estándar</b>
 <b>my</b>	<ul style="list-style-type: none"> <li>• Pequeña</li> </ul>
 <b>my</b>	<ul style="list-style-type: none"> <li>• Medio</li> </ul>
 <b>my</b>	<ul style="list-style-type: none"> <li>• Grande</li> </ul>
 <b>my</b>	<ul style="list-style-type: none"> <li>• Extragrande</li> </ul>
	<b>Ajustes guardados</b>
	<b>Valor predeterminado</b>
	<b>Función de inicio automático activada</b>
	<b>Ahorro de energía activado</b>
	<b>Filtro activado</b>

# Funcionamiento

## Antes del primer uso del electrodoméstico

Retire el embalaje. Asegúrese de que el producto está entero y no presenta daños. Compruebe que todos los accesorios estén presentes. No utilice el electrodoméstico si presenta daños visibles. Póngase en contacto con el departamento de servicio técnico si observa algún problema.

### ¡NOTA!

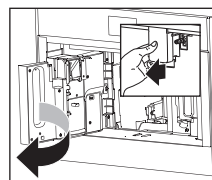
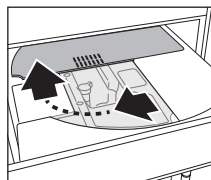
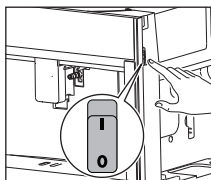
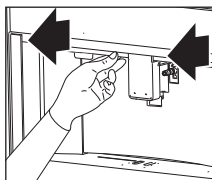
- Se ha utilizado café para probar el electrodoméstico en la fábrica. Por lo tanto, es completamente normal que haya restos de café en el molinillo.
- Personalice la dureza del agua tan pronto como sea posible. Siga las instrucciones que figuran en el capítulo "Ajuste de la dureza del agua".

### ¡CONSEJOS!

Para mejorar el rendimiento de su electrodoméstico, le recomendamos que instale un filtro suavizador de agua. Si su modelo no está dotado de un filtro, puede pedir y comprar uno al departamento de servicio técnico.

### ¡NOTA!

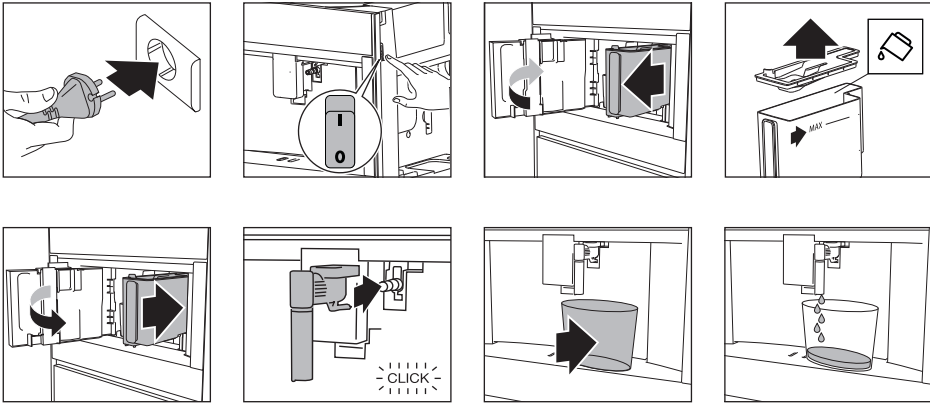
- Siempre utilice agua limpia y fría del grifo, agua embotellada sin minerales añadidos o agua destilada adecuada para el consumo.
- La primera vez que utiliza el electrodoméstico, el circuito de agua está vacío. El electrodoméstico puede hacer mucho ruido. El ruido es menor cuando el circuito se llena con agua.
- La primera vez que utiliza el electrodoméstico tendrá que hacer 4-5 tazas de café antes de que conseguir resultados satisfactorios.
- Al hacer las primeras 5-6 bebidas, es normal oír el ruido del agua hirviendo. Este ruido disminuye durante el uso.
- Tire el electrodoméstico hacia adelante para acceder al interruptor principal, la zona de accesorios y la tapa del recipiente para granos. Tire de los surtidores de café hacia delante para abrir la puerta de servicio.
- Utilice el soporte para accesorios para los accesorios de café (por ejemplo, los granos de café).



### ¡NOTA!

Lea y siga las instrucciones que aparecen en la pantalla. La pantalla muestra información e indica los botones táctiles que se deben utilizar. La información importante se acompaña de una señal acústica.

# Funcionamiento



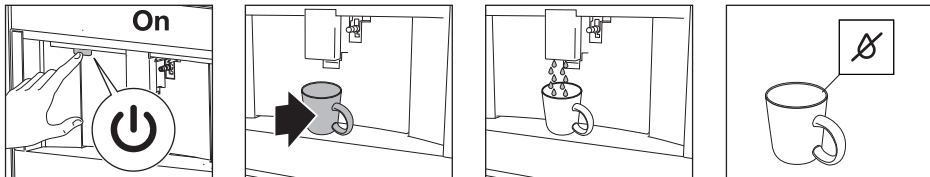
El electrodoméstico se pone en modo de espera automáticamente. Ahora está listo para su uso normal.

## ⚠ ¡ADVERTENCIA!

### ¡Peligro! ¡Riesgo de quemaduras!

Durante el aclarado, sale un poco de agua caliente por los surtidores de café. Evite el contacto con las salpicaduras de agua. No deje el electrodoméstico desatendido durante el suministro de agua caliente.

## Ponga el electrodoméstico en "On" (Encendido)



El electrodoméstico está listo para su uso cuando este ha alcanzado la temperatura correcta.

Se muestra la pantalla principal.

## ¡NOTA!

Cada vez que el electrodoméstico está en "On" (Encendido), se realiza un ciclo automático de precalentamiento y de aclarado. Este ciclo no puede ser interrumpido. El electrodoméstico está listo para usar solo después de que haya finalizado este ciclo.

## ¡CONSEJOS!

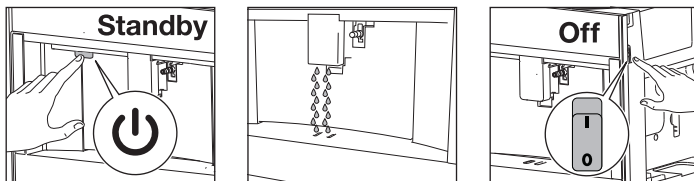
Coloque una taza bajo los surtidores. Recoja el agua caliente del ciclo de aclarado para calentar la taza.

# Funcionamiento

## ¡NOTA!

No accione el interruptor principal mientras el electrodoméstico está en "On" (Encendido).

Ponga el electrodoméstico en "Standby" (En espera) y "Off" (Apagado)



## ¡NOTA!

Cada vez que el electrodoméstico está en "Standby" (En espera) después de ser utilizado para preparar café, realiza un ciclo de aclarado automático.

## ¡CONSEJOS!

- Si no va a utilizar el electrodoméstico durante un período prolongado, póngalo en "Off" (Apagado).
- Para desconectar completamente el aparato, coloque el interruptor de corriente que hay en el lateral en la posición 0 (desconectado).

## Consejos importantes y trucos para hacer café

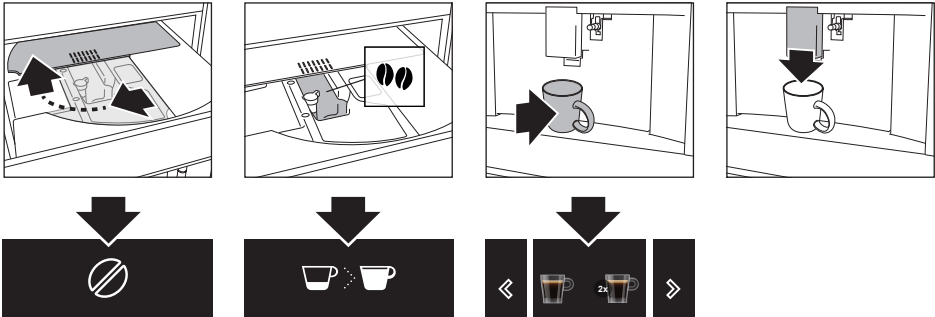
- El suministro de café puede detenerse en cualquier momento.
- En cuanto finaliza el suministro, es posible aumentar la cantidad de agua.
- Puede personalizar las bebidas.
- Ajuste el nivel de molido si el café se suministra gota a gota o si el suministro es demasiado débil y no lo suficientemente cremoso.
- Para hacer un café más caliente:
  - Realice un ciclo de aclarado y caliente las tazas con el agua caliente del ciclo de aclarado.
  - Suministre agua caliente para calentar las tazas.
  - Utilice el ajuste de calentatazas para calentar las tazas.
  - Aumente la temperatura del café.
- Baje los surtidores tanto como sea posible para acercarlos a la taza. Esto hace el café más cremoso.
- Tras el suministro de café, los ajustes de aroma y cantidad se restablecen al ajuste de "receta original".
- Una vez preparada una bebida, el electrodoméstico está listo para hacer la siguiente bebida.



## Para hacer café con granos de café

### ¡NOTA!

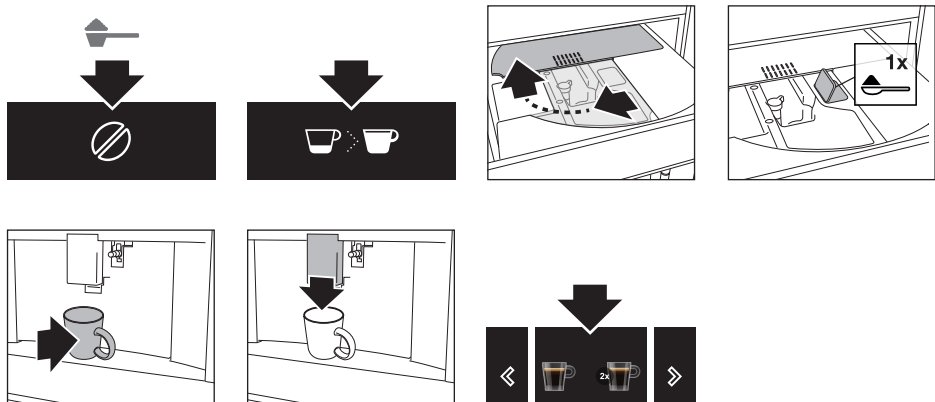
No utilice granos de café verdes, caramelizados o azucarados. Podrían estropear el molinillo.



## Para hacer café con café premolido

### ¡NOTA!

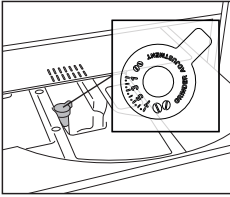
- Solo agregue café molido cuando el electrodoméstico está encendido (On). De lo contrario, el café podría propagarse por el interior del electrodoméstico y dañarlo.
- Solo haga una taza de café cada vez. No utilice más de 1 cucharada de medición.
- Asegúrese de que el embudo no está bloqueado (consulte el capítulo "Mantenimiento").



## Ajuste el nivel de molido

El molinillo de café está configurado de forma predeterminada para preparar café correctamente. No precisa ningún ajuste inicial. Sin embargo, puede ajustar el nivel de molido:

# Funcionamiento



- si el suministro de café es demasiado lento o inexistente.
  - Gire el mando un solo clic hacia la derecha, en la dirección de 7.
- para un café más fuerte y cremoso.
  - Gire el mando un solo clic hacia la izquierda, en la dirección de 1.




## ¡NOTA!

- Solo gire el mando cuando el molinillo de café está funcionando (durante el inicio de la preparación del café). Gire el mando de clic en clic. Después de haber preparado al menos 2 tazas de café, gire el mando otro clic si el ajuste no ha conseguido el resultado deseado.

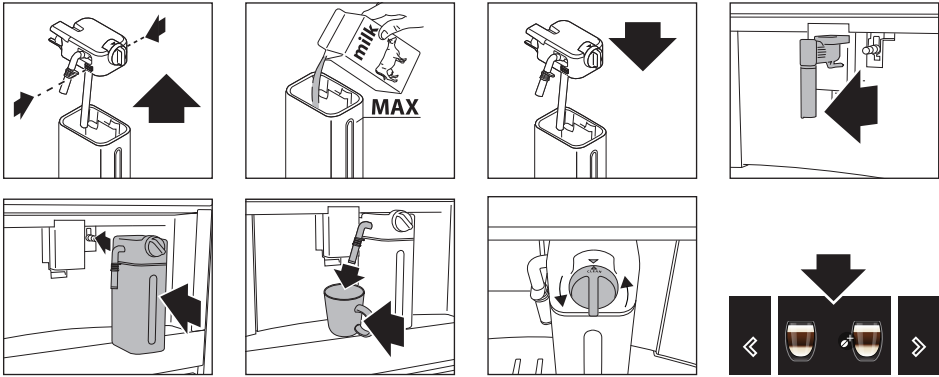
## Para preparar bebidas calientes con leche

### ¡CONSEJOS!

- Utilice leche desnatada o semidesnatada a temperatura de frigorífico (unos 5 °C) para obtener una espuma más densa.

Posición del mando	Descripción	Recomendado para...
	Sin espuma	Café con leche / Leche caliente
	Espuma mínima	Latte macchiato
	Espuma máxima	Cappuccino / Leche vaporizada

# Funcionamiento



## ¡NOTA!

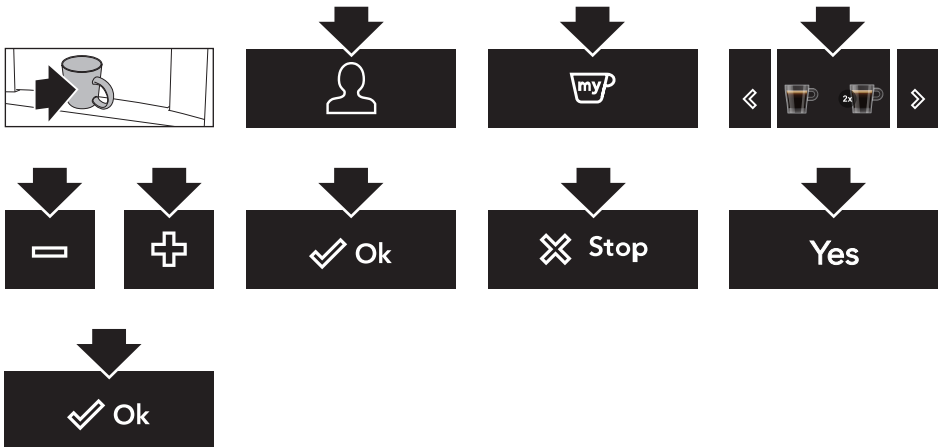
Tras la preparación de una bebida caliente con leche, la pantalla muestra un mensaje de CLEAN (Limpiar) (véase el capítulo "Mantenimiento").

## Preparar dos tazas de café

Este electrodoméstico le permite preparar un café o un expreso perfectos. Con el fin de garantizar la calidad de cada una de las tazas, hemos optado por no ofrecer la opción de preparar dos tazas de café simultáneamente.

## Personalización de bebidas

El electrodoméstico le permite elegir seis perfiles diferentes, cada uno asociado a un icono individual. Para cada una de las bebidas, es posible guardar la cantidad y el aroma personalizado en un perfil.



# Funcionamiento

## Preparación de una bebida personalizada

Asegúrese de que la pantalla principal muestra el perfil de usuario correcto. Si selecciona una bebida que ha sido personalizada para este perfil, la bebida se prepara según los ajustes personalizados que están guardados.

### ¡CONSEJOS!

El orden en el que se muestran todas las bebidas para un perfil de usuario en concreto se basa en la frecuencia de selección.



### ¡CONSEJOS!

Si selecciona el perfil de invitado, las bebidas se prepararán según los ajustes predeterminados.

## Personalización de un perfil de usuario



## Suministro de agua caliente o vapor

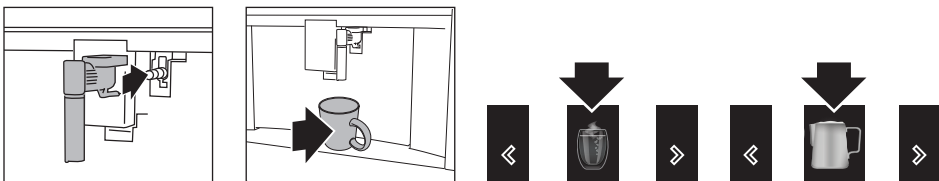
### ⚠ ¡SUPERFICIE CALIENTE!

#### ¡Peligro! ¡Riesgo de quemaduras!

- No deje el electrodoméstico desatendido durante el suministro de agua caliente o vapor.
- Evite quemarse por las salpicaduras. Siempre pare el suministro de agua caliente o vapor antes de quitar la taza que contiene la bebida.

### ¡CONSEJOS!

Utilice vapor para calentar o vaporizar líquido. Sumerja el surtidor de agua caliente en el líquido. Detenga el suministro de vapor una vez se haya alcanzado la temperatura o el nivel de espuma requerido.



## ¡CONSEJOS!

### **Consejos cuando se usa el vaporizador para preparar espuma de leche**

- A la hora de elegir el tamaño de la taza, hay que tener en cuenta que el líquido se duplica o triplica en volumen.
- Para una espuma más cremosa, gire la taza lentamente con movimientos hacia arriba y hacia abajo.

## ¡NOTA!

Limpie el surtidor de agua caliente cada vez que lo utilice para preparar espuma de leche (véase el capítulo "Mantenimiento").

# Ajustes

## Menú Ajustes


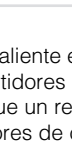
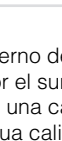
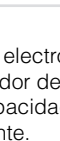

	<b>Aclarado</b> <p>Limpie y caliente el circuito interno del electrodoméstico. Haga salir agua caliente por los surtidores de café y por el surtidor de agua caliente (si está insertado).</p> <ul style="list-style-type: none"><li>• Coloque un recipiente con una capacidad mínima de 100 ml debajo de los surtidores de café y de agua caliente.</li></ul>
	<b>Descalcificación</b> <p>Véase el capítulo 'Mantenimiento'.</p>
	<b>Filtro de agua</b> <p>Véase el capítulo 'Mantenimiento'.</p>
	<b>Ajustes de bebida</b> <p>Consulte los ajustes personalizados para cada perfil. Restablezca los valores pre-determinados para cada bebida.</p> <ul style="list-style-type: none"><li>• Para obtener más información, vea también "Valores predeterminados".</li></ul>
	<b>Establecer hora</b> <p>Sirve para ajustar la hora que aparece en la pantalla.</p>
	<b>Inicio automático</b> <p>Sirve para fijar la hora de inicio automático. En ese momento, el electrodoméstico está listo para preparar café inmediatamente.</p> <ul style="list-style-type: none"><li>• Para usar esta opción, asegúrese de que la hora del día está configurada correctamente.</li><li>• El símbolo correspondiente se muestra junto a la hora para indicar que el ajuste está activado.</li></ul>
	<b>Apagado automático (en espera)</b> <p>Sirve para ajustar la hora en la que el electrodoméstico pasa al modo de espera.</p>
	<b>Calientatazas</b> <p>El ventilador sopla aire caliente hacia la superficie del calentatazas.</p> <ul style="list-style-type: none"><li>• El calor residual del electrodoméstico se utiliza para calentar la taza. La intensidad del calor depende del momento en que la máquina se ha puesto en "On" (Encendido).</li></ul>
<b>ECO</b>	<b>Ahorro de energía</b> <p>El consumo de energía se ha reducido en cumplimiento de la normativa europea.</p> <ul style="list-style-type: none"><li>• El símbolo correspondiente se muestra junto a la hora para indicar que el ajuste está activado.</li></ul>

Tabla continuada de la última página

	<ul style="list-style-type: none"> <li>• Puede que sea necesario esperar unos segundos antes de que se haya suministrado el primer café.</li> </ul>
	<p><b>Temperatura del café</b> Sirve para ajustar la temperatura del agua utilizada para hacer el café.</p>
	<p><b>Dureza del agua</b> Véase el capítulo 'Mantenimiento'.</p>
	<p><b>Establecer idioma</b> Sirve para ajustar el idioma de las indicaciones que aparecen en la pantalla.</p>
	<p><b>Sonido</b> Sirve para activar o desactivar la indicación acústica.</p> <ul style="list-style-type: none"> <li>• Cada vez que se pulsa un botón, y al insertar o quitar un accesorio se emite un pitido.</li> </ul>
	<p><b>Iluminación</b> Sirve para activar o desactivar la iluminación.</p> <ul style="list-style-type: none"> <li>• Las luces de las tazas se encienden cada vez que se preparan bebidas y en cada ciclo de aclarado.</li> </ul>
	<p><b>Fondo</b> Sirve para ajustar el color del fondo de la pantalla.</p>
<p><b>DEMO</b></p>	<p><b>Modo demostración</b> Inicie el modo demostración para ver las funciones principales.</p> <ul style="list-style-type: none"> <li>• Para salir del modo demostración, ponga el electrodoméstico en el modo de espera "Standby".</li> </ul>
	<p><b>Valores predeterminados</b> Restablece todos los ajustes de menú y las cantidades programadas a los valores predeterminados (a excepción del idioma).</p>
	<p><b>Estadísticas</b> Muestra estadísticas relativas al electrodoméstico.</p>

# Mantenimiento

## Limpieza del electrodoméstico

### ⚠ ¡ADVERTENCIA!

Lea y siga las instrucciones que aparecen en la pantalla. La pantalla muestra información e indica los botones táctiles que se deben utilizar. La información importante se acompaña de una señal acústica.

### ¡NOTA!

- No utilice disolventes, detergentes abrasivos, alcohol ni productos químicos para limpiarlo!
- No utilice objetos metálicos para quitar incrustaciones o molido de café. Se podrían rayar las superficies de plástico o metal.
- Solamente el recipiente de leche se puede lavar en el lavavajillas. No limpie los demás componentes del electrodoméstico en el lavavajillas!

### Limpieza periódica

- El surtidor de agua caliente (cada vez que lo utilice para preparar espuma de leche).
- Los tubos internos del recipiente de leche y la boquilla de conexión de agua caliente (cada vez que se prepara una bebida caliente con leche).
- El recipiente de leche y todos los componentes (aproximadamente una vez al mes).
- El circuito interno del electrodoméstico.
- El recipiente de molido de café.
- La bandeja recogegotas.
- El interior de la máquina de café (aproximadamente una vez al mes).
- El depósito de agua (aproximadamente una vez al mes y cuando se sustituye el filtro suavizador de agua).
- Los surtidores de café.
- El embudo de café premolido (aproximadamente una vez al mes).
- La unidad de escaldado y el infusor (al menos una vez al mes).

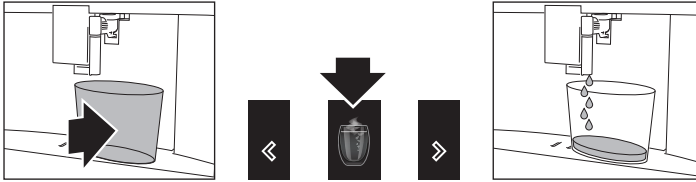
### Limpieza especial

- Dos veces al año se debe desmontar la unidad de escaldado, limpiar las piezas y lubricar las juntas tóricas de la unidad de escaldado y el infusor (véase "Limpieza de la unidad de escaldado / infusor dos veces al año").
- Cada vez que se vacíe el recipiente de leche, se recomienda limpiar todos los componentes utilizando el limpiador de leche (véase "Uso del limpiador de leche").

## Limpieza del surtidor de agua caliente

Limpie el surtidor de agua caliente cada vez que lo utilice para preparar espuma de leche. Esto evita la acumulación de residuos de leche y evita que se obstruya.



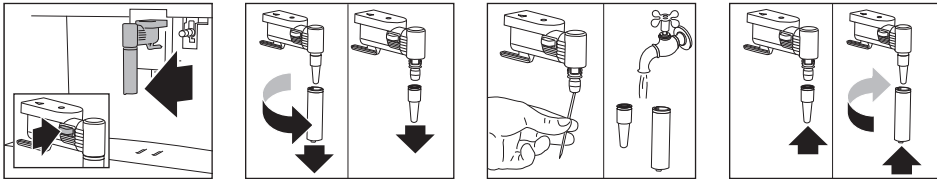


## ⚠ ¡SUPERFICIE CALIENTE!

Espere unos minutos a que se enfríe el surtidor de agua caliente.

## ¡NOTA!

Limpie todas las piezas del surtidor cuidadosamente con una esponja y agua tibia.



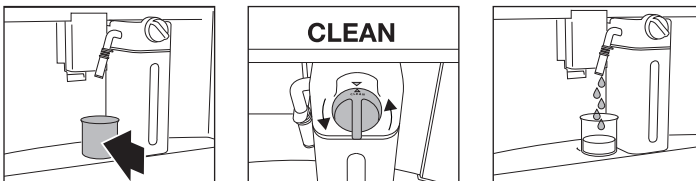
## Limpieza de los tubos internos del recipiente de leche y la boquilla

Cada vez que se prepara una bebida caliente con leche, la pantalla muestra un mensaje de CLEAN (Limpiar). Ponga una taza vacía debajo del surtidor de leche antes de seguir esta instrucción que aparece en la pantalla. Deje el recipiente de leche en el electrodoméstico (no es necesario vaciarlo).

## ⚠ ¡ADVERTENCIA!

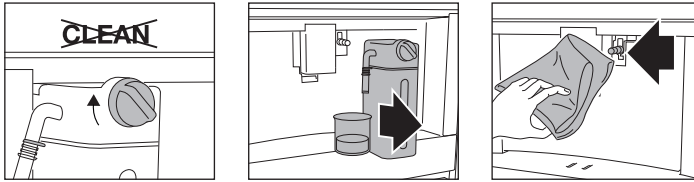
### ¡Peligro! ¡Riesgo de quemaduras!

Al limpiar los tubos internos del recipiente de leche sale un poco de agua caliente y vapor del surtidor del vaporizador de leche. Evite el contacto con las salpicaduras de agua.



La limpieza se detiene automáticamente.

# Mantenimiento



Este es el momento en el que se eliminan los residuos de leche.

## ¡NOTA!

- Para preparar varios cappuccinos y cafés con leche, solo confirme el mensaje CLEAN (Limpiar) después de haber preparado la última bebida. Para proceder a preparar la siguiente bebida, pulse el botón Esc.
- Si pulsa el botón Esc aparece un símbolo en la pantalla para recordarle que los tubos internos del recipiente de leche deben ser limpiados.

## Limpieza de todos los componentes del recipiente de leche

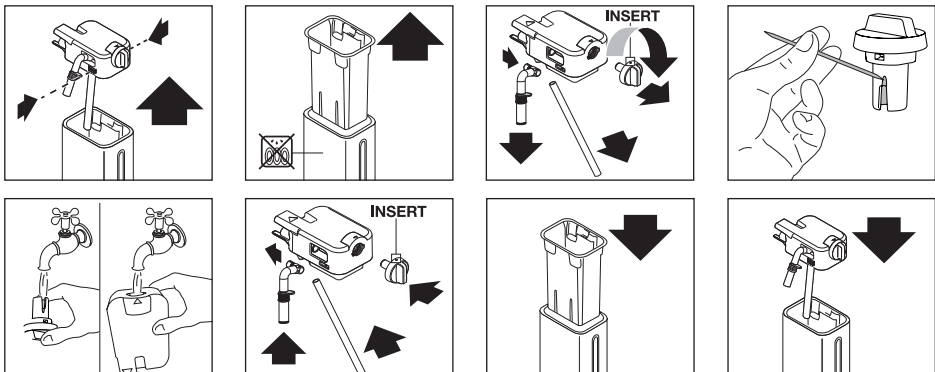
### ⚠ ¡ADVERTENCIA!

El revestimiento térmico no debe llenarse con agua ni sumergirse en esta. Límpielo solo con un paño húmedo.

Lave a fondo todos los componentes del vaporizador con agua caliente y líquido lavavajillas suave.

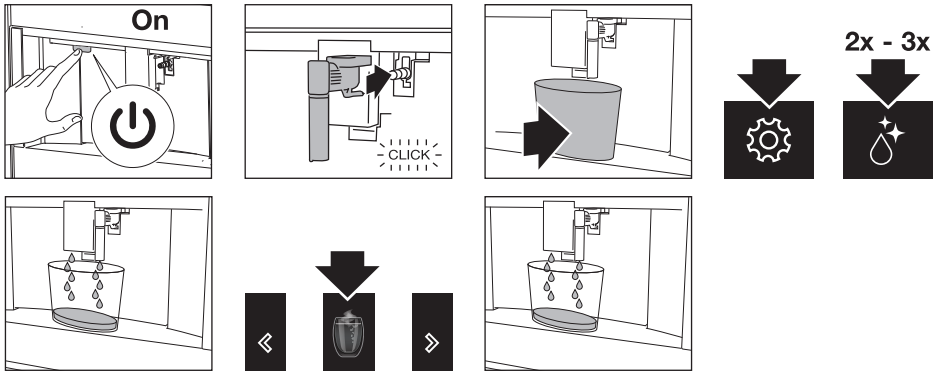
## ¡NOTA!

Solamente el recipiente de leche se puede lavar en el lavavajillas.



## Limpieza del circuito interno del electrodoméstico

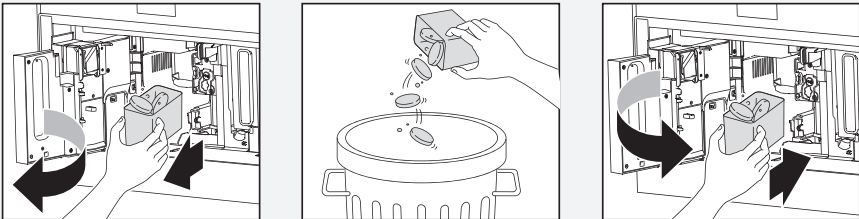
Si no se utiliza el electrodoméstico durante más de 3 o 4 días, recomendamos encarecidamente seguir estos pasos antes de volver a utilizarlo.



## Limpeza del recipiente de molido de café

### ¡NOTA!

- A las 72 horas después de que el primer café haya sido preparado se muestra un mensaje instando a vaciar el recipiente de molido. No ponga el aparato en "Off" (Apagado) con el interruptor principal. Si lo hace, las 72 horas no se calcularán correctamente.



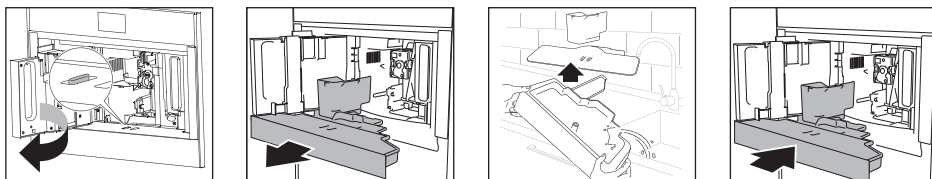
- Al quitar la bandeja recogegotas se debe vaciar el recipiente de molido, incluso si contiene poco café molido. Si no se hace esto antes de preparar los siguientes cafés, el recipiente de molido puede llenarse más de lo previsto y obstruir el aparato.

## Limpeza de la bandeja recogegotas

### ¡NOTA!

Limpe y vacíe la bandeja recogegotas antes de que el indicador esté por encima de la bandeja de las tazas. De lo contrario, el agua puede desbordarse y dañar el electrodoméstico, la superficie sobre la que descansa o el área circundante.

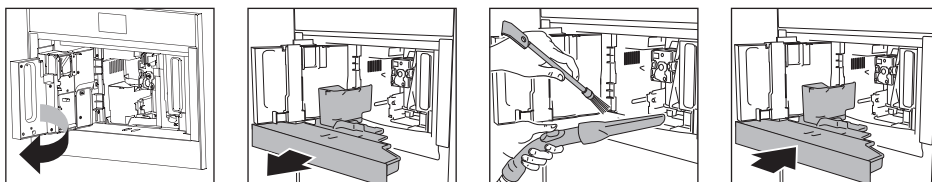
# Mantenimiento



## Limpeza del interior de la máquina de café

⚠ ¡ADVERTENCIA!

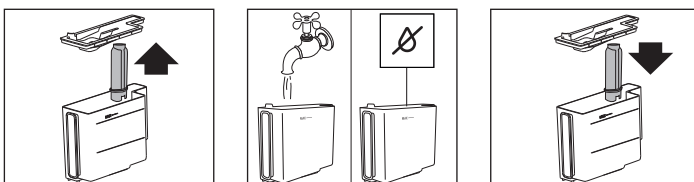
Antes de limpiar los componentes internos, ponga el dispositivo en "Standby" (En espera). No sumerja la máquina de café en agua.



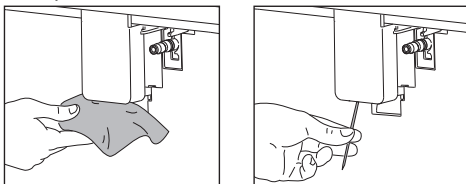
## Limpeza del depósito de agua

¡NOTA!

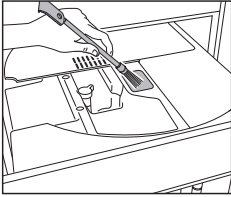
Limpe el depósito de agua con un paño húmedo y un poco de líquido lavavajillas suave. Enjuáguelo completamente antes de llenar el depósito y volver a colocarlo en el electrodoméstico.



## Limpeza de los surtidores de café



## Limpieza del embudo de café premolido



## Descalcificación del electrodoméstico

Proceda a descalcificar el electrodoméstico cuando aparezca el mensaje pertinente en el visor.

- Para descalcificar enseguida, lea y siga las instrucciones que aparecen en la pantalla.
- Si desea descalcificar el electrodoméstico en otro momento, pulse el botón Esc.
  - En ese caso aparecerá en la pantalla un símbolo para recordarle que debe descalcificar el electrodoméstico.

### ⚠ ¡ADVERTENCIA!

Antes de utilizar, lea atentamente las instrucciones y el etiquetado del producto descalcificador. Utilice solamente un descalcificador autorizado por el fabricante. El uso de un descalcificador inadecuado o la realización de la descalcificación de forma incorrecta puede resultar en averías no cubiertas por la garantía del fabricante.

### ⚠ ¡ADVERTENCIA!

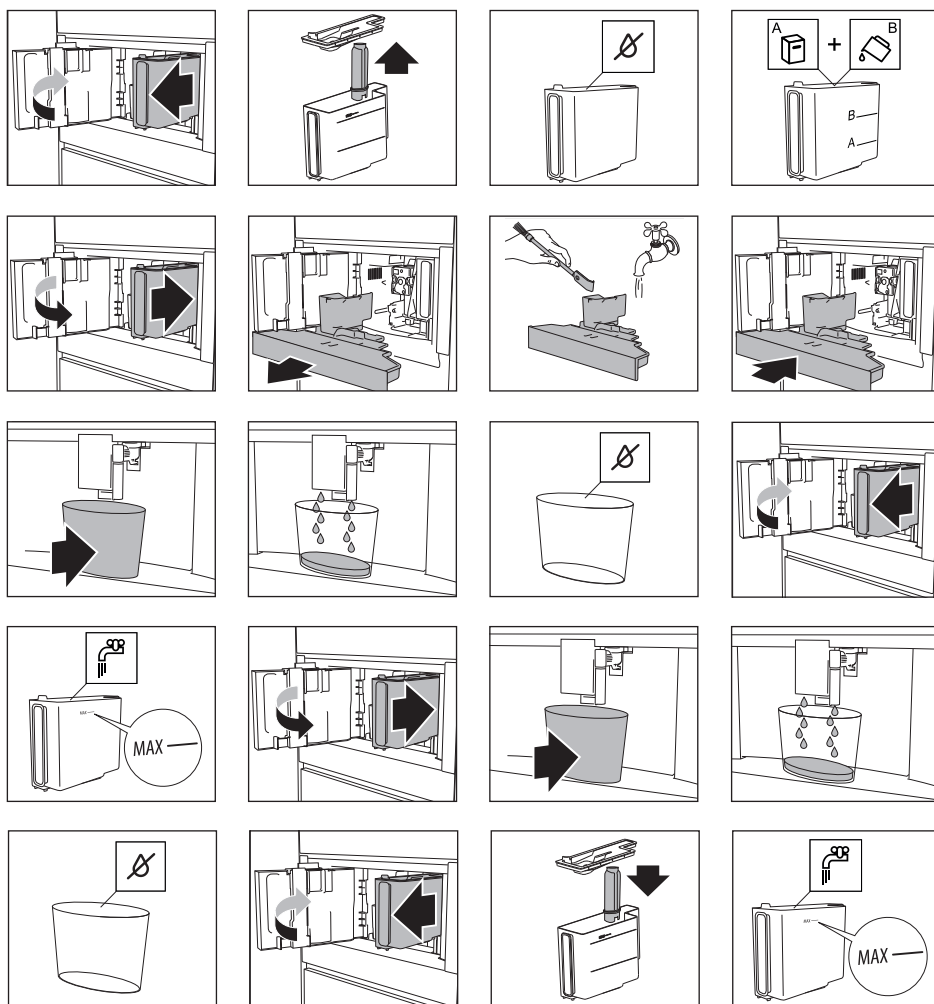
#### ¡Peligro! ¡Riesgo de quemaduras!

Por el surtidor de agua caliente sale agua caliente que contiene ácido. Tenga cuidado para evitar el contacto con las salpicaduras de esta solución.

### ¡NOTA!

- De forma automática, se lleva a cabo una serie de aclarados y pausas para eliminar todos los residuos de calcificación que hay en el interior de la máquina de café. Vacíe el recipiente cada vez que se haya recogido el agua de aclarado.
- En el caso de haber extraído el filtro previamente, la pantalla mostrará un mensaje instando a insertar el filtro en la carcasa. Si no había ningún filtro, puede omitir este paso.
- Si el ciclo de descalcificación no se completa correctamente (por ejemplo, por un fallo de suministro eléctrico), recomendamos repetir el ciclo.
- Si el depósito de agua no se ha llenado hasta el nivel MAX, el electrodoméstico solicita al finalizar la descalcificación un tercer aclarado para garantizar que la solución descalcificadora ha sido completamente eliminada de los circuitos internos. Antes de iniciar el aclarado, no olvide vaciar la bandeja recogegotas.
- El electrodoméstico puede solicitar la realización de ciclos de descalcificación a intervalos muy cortos. Esto es normal debido al sistema de control avanzado del electrodoméstico.

# Mantenimiento



## Ajuste de la dureza del agua

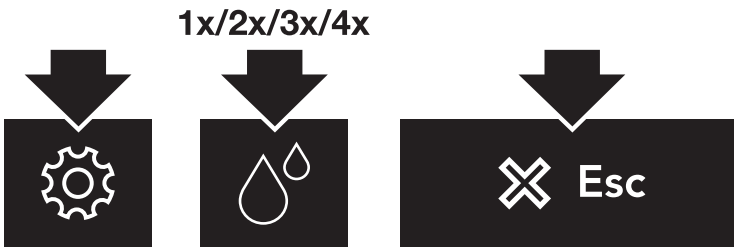
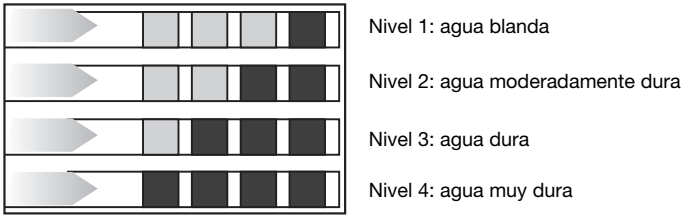
### ¡NOTA!

El electrodoméstico está configurado de forma predeterminada para un nivel de dureza 4. El electrodoméstico también puede programarse en función de la dureza del agua corriente de las diversas regiones.

Si el nivel de dureza es menor, se hace necesario descalcificar el aparato con menos frecuencia.

Sumerja el papel indicador de "prueba de dureza total" (adjunto a las instrucciones) en un vaso de agua durante un segundo.

Al cabo de 1 minuto aproximadamente se observan unos cuadrados de color rojo.



El electrodoméstico estará programado ahora con el nuevo ajuste de dureza de agua.

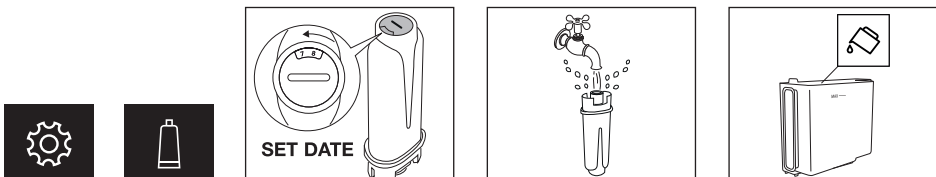
## Instalación de un filtro suavizador de agua

### ¡NOTA!

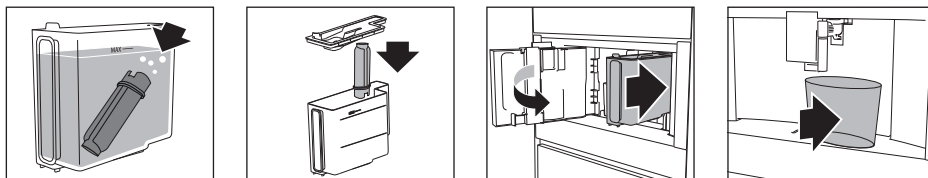
Algunos modelos están equipados con un filtro suavizador de agua. Si este no es el caso de su modelo, le recomendamos que adquiera uno en el departamento de servicio técnico.

### ¡NOTA!

En condiciones de uso normales del electrodoméstico el filtro dura alrededor de dos meses. Si se deja de utilizar la máquina de café con el filtro instalado, este durará un máximo de 3 semanas.



# Mantenimiento



El símbolo de filtro de agua aparece en la pantalla junto a la hora. Esto indica que el filtro ha sido activado.

## Sustitución de un filtro suavizador de agua

Sustituya el filtro cuando aparezca el mensaje pertinente en el visor.

- Para sustituir el filtro enseguida, lea y siga las instrucciones que aparecen en la pantalla.
- Si desea sustituir el filtro en otro momento, pulse el botón Esc.
  - En ese caso aparecerá en la pantalla un símbolo para recordarle que debe sustituir el filtro.

### ¡CONSEJOS!

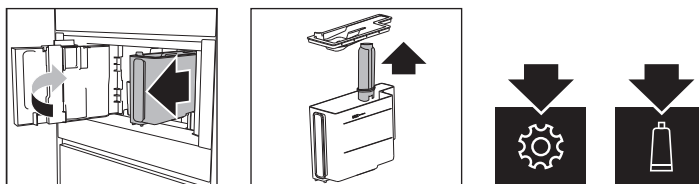
Consulte las fotografías de la sección anterior sobre cómo instalar el filtro.

### ¡NOTA!

Después de dos meses (véase el indicador de fecha) o cuando el electrodoméstico no haya sido utilizado durante 3 semanas, se debe reemplazar el filtro incluso si el mensaje no se ha mostrado todavía.

## Retirada de un filtro suavizador de agua

Si desea utilizar el aparato sin el filtro, debe quitarlo y notificar al electrodoméstico de que ha sido retirado.



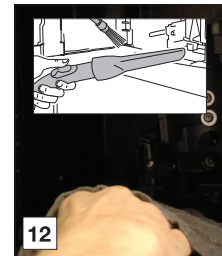
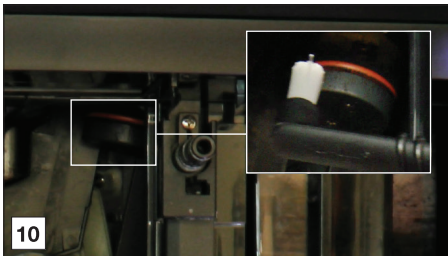
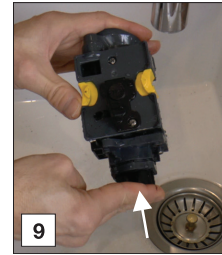
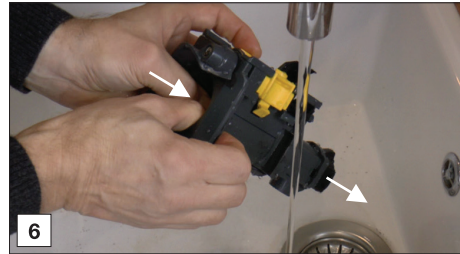
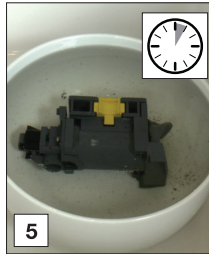
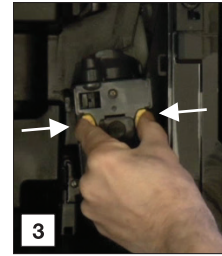
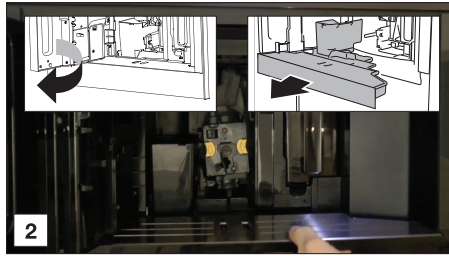
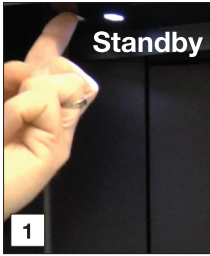
## Limpieza de la unidad de escaldado / infusor una vez al mes

### ⚠ ¡ADVERTENCIA!

- No retire la unidad de escaldado mientras el electrodoméstico está en "On" (Encendido). Ponga el electrodoméstico en "Standby" (En espera). No aplique fuerza para retirar la unidad de escaldado.
- No utilice líquido lavavajillas para limpiar la unidad de escaldado. De lo contrario eliminará el lubricante aplicado en el interior del pistón.



# Mantenimiento

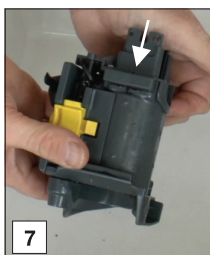
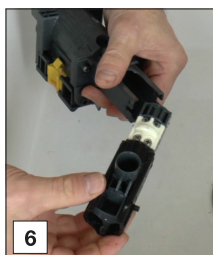
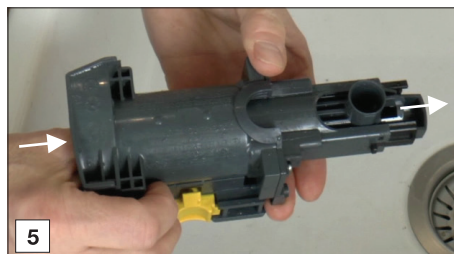
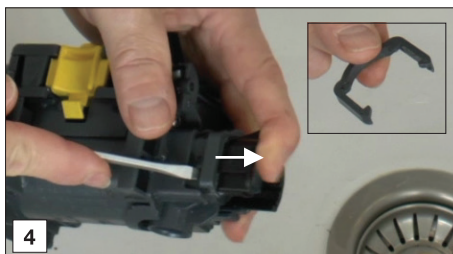
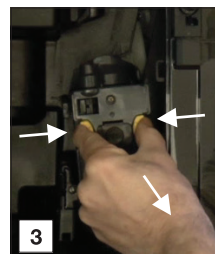
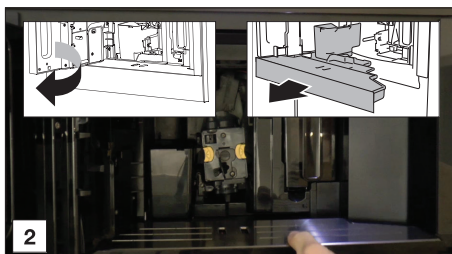
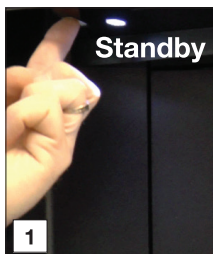


# Mantenimiento

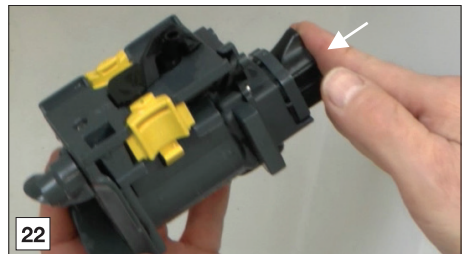
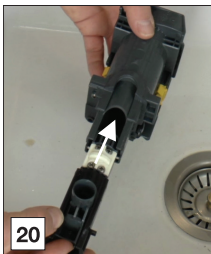
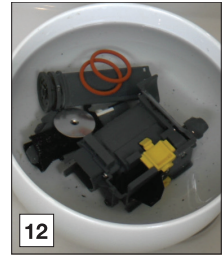
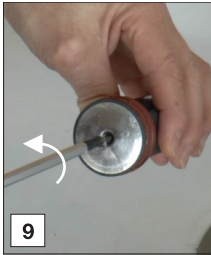
## Limpeza de la unidad de escaldado / infusor dos veces al año

### ⚠ ¡ADVERTENCIA!

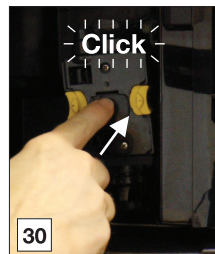
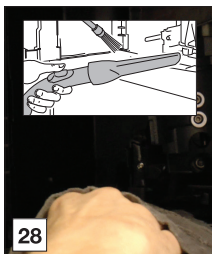
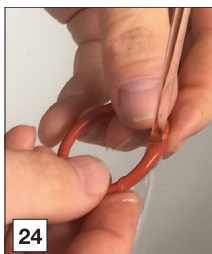
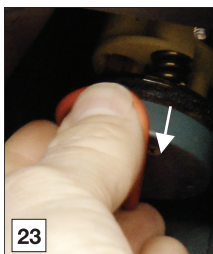
- No retire la unidad de escaldado mientras el electrodoméstico está en "On" (Encendido). Ponga el electrodoméstico en "Standby" (En espera). No aplique fuerza para retirar la unidad de escaldado.
- No utilice líquido lavavajillas para limpiar la unidad de escaldado. De lo contrario eliminará el lubricante aplicado en el interior del pistón.



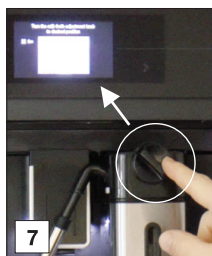
# Mantenimiento

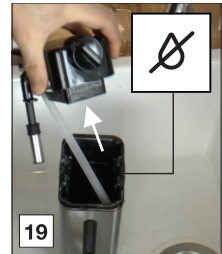
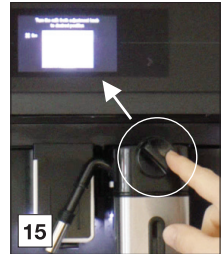
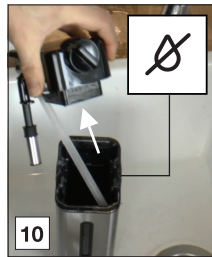
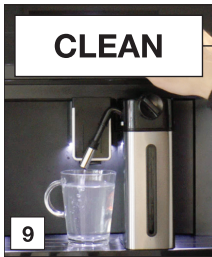


# Mantenimiento



## Uso del limpiador de leche










# Solución de problemas

## ¡ADVERTENCIA!

Lea y siga las instrucciones que aparecen en la pantalla. La pantalla muestra información e indica los botones táctiles que se deben utilizar. La información importante se acompaña de una señal acústica.

Si con la instrucción que aparece en la pantalla o el remedio propuesto en la tabla siguiente no se soluciona un problema, póngase en contacto con el Servicio de atención al cliente.

Problema	Causa posible	Solución
	El interior del electrodoméstico está muy sucio.	Limpie a fondo el interior del electrodoméstico. Desmonte y limpie la unidad de escaldado.
	Aviso de que se tiene que descalcificar el electrodoméstico o que se debe sustituir el filtro.	Sustituya o retire el filtro de agua o descalcifique el electrodoméstico tan pronto como sea posible.
	Aviso de que se deben limpiar los tubos del interior del recipiente de leche.	Gire el mando de ajuste de vaporización de leche a "CLEAN" (LIMPIAR).
	Aviso de que se debe cambiar el filtro.	Sustituya o retire el filtro de agua.
	Aviso de que debe descalcificarse el electrodoméstico.	Descalcifique el electrodoméstico tan pronto como sea posible.
El café no está caliente.	Las tazas no se han precalentado.	Caliente las tazas aclarándolas con agua caliente (puede utilizar la función de agua caliente).
	La unidad de escaldado se ha enfriado porque han transcurrido varios minutos desde la preparación del último café.	Antes de preparar café, utilice la función de aclarado para calentar la unidad de escaldado.
	Ajuste de temperatura del café baja.	Seleccione una temperatura mayor del café.
El café está flojo o no está lo suficientemente cremoso.	Molido demasiado grueso del café.	Ajuste el nivel de molido.
	El café no está bueno.	Utilice café para máquinas de café expreso.
El suministro de café es demasiado lento o no sale café.	Molido demasiado fino del café.	Ajuste el nivel de molido.

# Solución de problemas

Tabla continuada de la última página

Problema	Causa posible	Solución
Las porciones de café molido son blandas y pastosas.	El nivel de molido no es correcto.	Ajuste el nivel de molido (en la dirección de 1).
No sale café por uno o ambos surtidores.	Los surtidores de salida del café están bloqueados.	Limpie los surtidores de café.
El electrodoméstico no hace café.	El electrodoméstico ha detectado impurezas en sus circuitos internos. Consulte la información que aparece en la pantalla.	Espere a que el aparato esté listo para ser utilizado de nuevo y seleccione nuevamente la bebida que desee.
El electrodoméstico no se enciende.	El electrodoméstico no está en "On" (Encendido).	Accione el interruptor principal para poner el electrodoméstico en la posición "On" (Encendido).  Pulse el botón "On" (Encendido) para poner el electrodoméstico en "On" (Encendido).
No se puede extraer la unidad de escaldado.	El electrodoméstico no se ha puesto correctamente en modo "Standby" (En espera).	Pulse el botón Standby (En espera) para poner el electrodoméstico en "Standby" (En espera).
	No se ha retirado la bandeja recogegotas.	Retire la bandeja recogegotas.
	La unidad de escaldado no está en la posición correcta.	Cierre la puerta y ponga el electrodoméstico en "On" (Encendido). La unidad de escaldado regresa automáticamente a la posición correcta.
El electrodoméstico emite un sonido extraño (no es el sonido normal).	La unidad de escaldado y el infusor están sucios.	Limpie el infusor y todos los componentes de la unidad de escaldado. Lubrique las juntas tóricas con grasa lubricante.
Después de realizar la descalcificación, el dispositivo solicita un tercer aclarado.	Durante los dos ciclos de aclarado, el depósito de agua no se ha llenado hasta el nivel MAX.	Siga las instrucciones que aparecen en la pantalla.
No sale leche del surtidor de leche.	La tapa del recipiente de leche está sucia.	Limpie todos los componentes del recipiente de leche.

# Solución de problemas

Tabla continuada de la última página

Problema	Causa posible	Solución
La leche contiene burbujas de gran tamaño y sale a chorro por el surtidor de leche o hay poca espuma.	La leche no está lo bastante fría o no es leche semidesnatada o desnatada.	Utilice leche desnatada o semidesnatada a temperatura de frigorífico (unos 5 °C). Si el resultado no es el deseado, pruebe cambiando de marca de leche.
	El mando de ajuste del vaporizador de leche no está ajustado correctamente.	Ajuste el mando de ajuste de vaporización de leche.
	La tapa del recipiente de leche o el mando de ajuste del vaporizador de leche está sucio.	Limpie todos los componentes del recipiente de leche.
	La boquilla de conexión de agua caliente está sucia.	Limpie la boquilla.



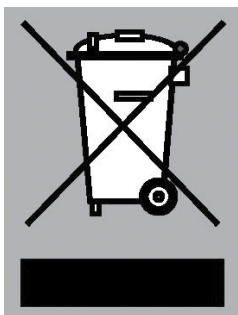
## Eliminación del electrodoméstico y de su embalaje

En la fabricación de este electrodoméstico se han utilizado materiales sostenibles. Este electrodoméstico se debe desechar de forma responsable al final de su vida útil. Consulte con las autoridades de su localidad cómo hacerlo.

El embalaje del electrodoméstico es reciclable. Puede haberse utilizado:

- cartón;
- película de polietileno (PE);
- poliestireno sin CFC (espuma rígida de poliestireno).

Elimine estos materiales de forma responsable y según la legislación vigente.



El electrodoméstico lleva el símbolo de un cubo de basura tachado para recordarle la obligación de deshacerse de los electrodomésticos eléctricos por separado. Esto significa que el electrodoméstico no se puede incluir con los residuos domésticos habituales al final de su vida útil. Debe depositarse en un punto municipal de recogida selectiva o entregarse a un distribuidor que proporcione este servicio.

La recogida selectiva de electrodomésticos ayuda a evitar los posibles impactos negativos sobre el entorno y la salud humana debidos a una eliminación inadecuada. De este modo se garantiza que los materiales de los que está compuesto el electrodoméstico se pueden recuperar para obtener importantes ahorros en energía y materias primas.



### Declaración de conformidad

En virtud del presente documento, declaramos que nuestros productos cumplen con las directivas, disposiciones y reglamentos europeos, así como con los requisitos recogidos en las normas de referencia.

## Seguridad

### ¡ADVERTENCIA!

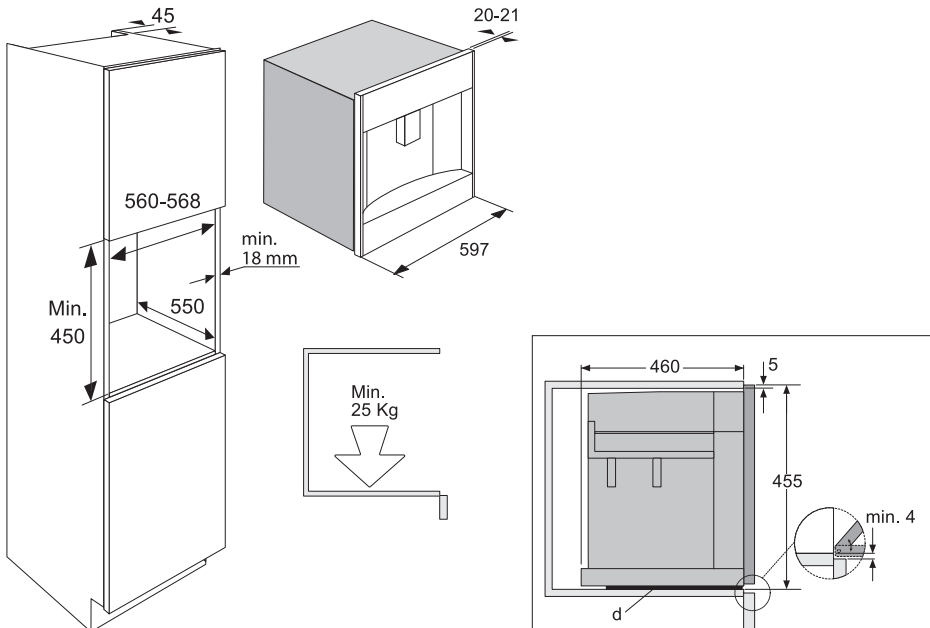
Si no se presta atención a las instrucciones de seguridad, el fabricante no se responsabilizará de ningún daño resultante.

- Tras retirar el envase, asegúrese de que el producto está completo y no tiene daños. Si tiene dudas, no utilice este electrodoméstico y póngase en contacto con un profesional cualificado.
- Un técnico cualificado debe realizar la instalación de conformidad con la legislación actual.
- Los elementos del embalaje (bolsas de plástico, poliestireno, etc.) no deben dejarse al alcance de los niños ya que suponen un peligro.
- No instale el electrodoméstico en ambientes en los que la temperatura puede llegar a 0 °C o inferior (puede dañarse si el agua se congela).
- Asegúrese de que el voltaje de la corriente se corresponde con el voltaje indicado en la placa indicadora del electrodoméstico. Conecte el electrodoméstico a un enchufe conectado a tierra. No se considerará al fabricante responsable de los posibles incidentes provocados por un fallo al conectar a tierra la red.
- Asegúrese de que el acceso a la toma de corriente utilizada esté despejada en todo momento para que el electrodoméstico se pueda desenchufar cuando sea necesario.
- No toque el enchufe con las manos húmedas.
- No tire del cable de alimentación, podría dañarlo.
- Este aparato se puede instalar sobre un horno empotrado si este último está equipado con un ventilador.
- No utilice nunca adaptadores de enchufes múltiples o cables de extensión.
- El cable de alimentación de este electrodoméstico no lo debe sustituir el usuario ya que esta operación debe realizarse con herramientas especiales. Si se daña el cable o se tiene que sus-

tituir, póngase en contacto con un servicio técnico autorizado para evitar riesgos.

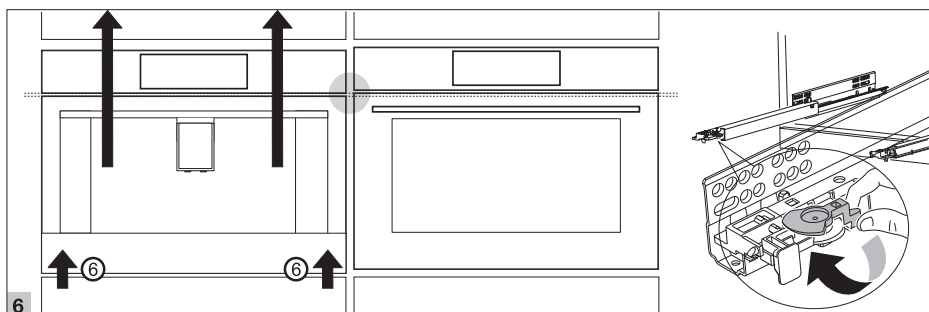
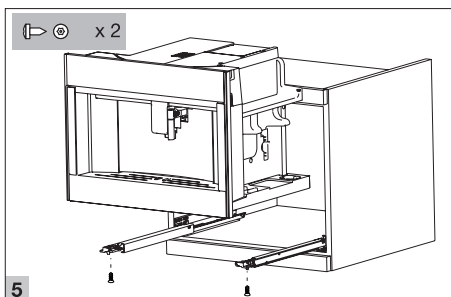
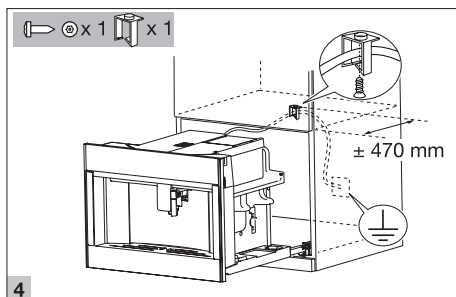
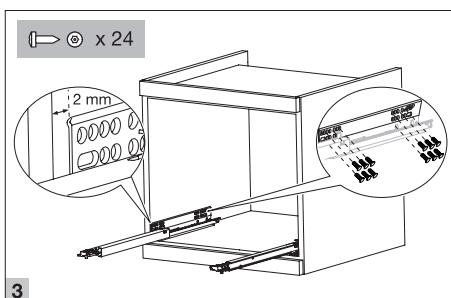
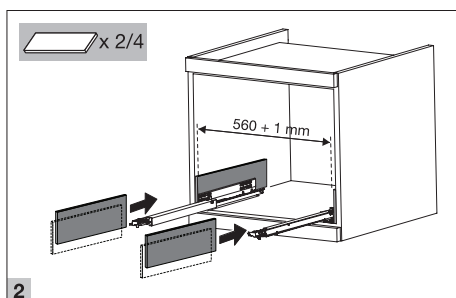
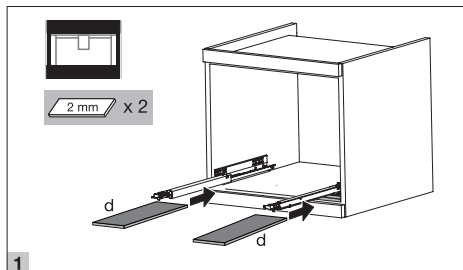
- Debe personalizar la dureza del agua a la mayor brevedad siguiendo las instrucciones.
- Si un electrodoméstico estacionario no está equipado con un cable y un enchufe de alimentación o con otros medios para su desconexión de la red de suministro, que posean una separación de contactos en todos los polos para permitir la desconexión total en condiciones de sobretensión de categoría III, los medios de desconexión deberán estar incorporados en el cableado fijo de acuerdo con las reglas de cableado. Esto también se aplica a aquellos electrodomésticos que poseen cable y enchufe de alimentación, pero en los que no se puede acceder al enchufe una vez que el electrodoméstico está instalado. El uso de un interruptor de corte omnipolar con una separación de contactos de al menos 3 mm instalado en el cableado fijo cumplirá este requisito.

## Dimensiones



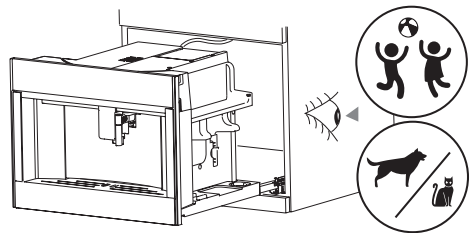
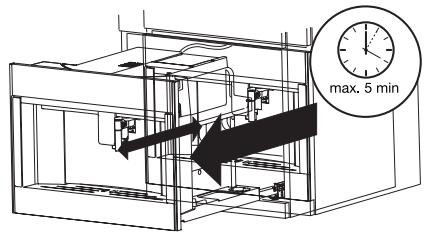
# Instalación

## Instalación empotrada





# Instalación









La etiqueta de clasificación está situada en el lateral del electrodoméstico.  
Cuando se ponga en contacto con el departamento de servicio técnico, tenga a  
mano el número de modelo completo.  
Las direcciones y los números de teléfono del departamento de servicio técnico se  
encuentran en la tarjeta de garantía.

 **ASKO**

Inspired by Scandinavia

[www.asko.com](http://www.asko.com)



688873-a5

CE

*Reservado el derecho a hacer modificaciones.*