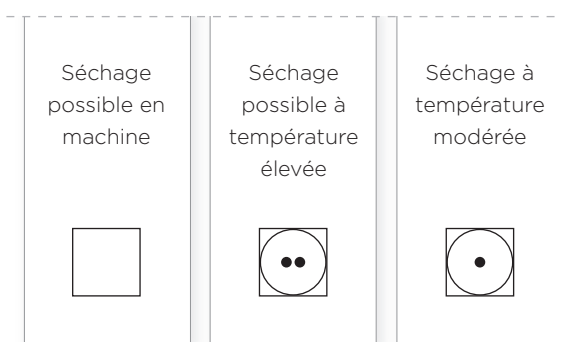


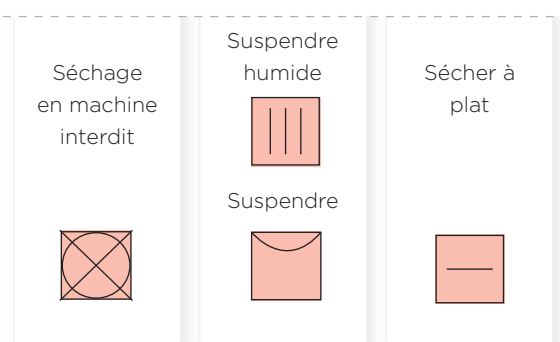
ÉTAPE 1

VÉRIFIEZ LES ÉTIQUETTES SUR VOS VÊTEMENTS

LE SÈCHAGE EN MACHINE EST **AUTORISÉ**



LE SÈCHAGE EN MACHINE EST **INTERDIT**

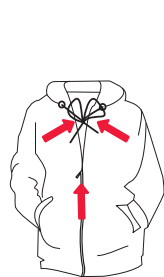


ÉTAPE 2

PRÉPAREZ LES VÊTEMENTS ET CHARGEZ LE SÈCHE-LINGE



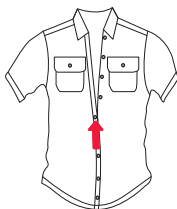
Triez le linge selon la nature des fibres et l'épaisseur des textiles (voir le tableau des programmes ci-dessous)



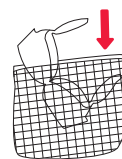
1 Remontez les fermetures à glissières et nouez les rubans.



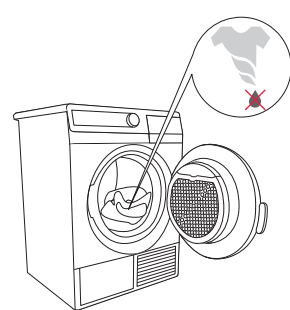
2 Retournez les poches à l'envers.



3 Fermez les boutons.



4 Mettez le linge délicat dans un filet de lavage.



5 Chargez dans le sèche-linge le linge essoré. La vitesse d'essorage recommandée est au moins de min. 800 tr/min.

ÉTAPE 3

TABLEAU DES PROGRAMMES

Programme	Linge	Programme	Linge
Coton ☀️ Très sec 🗑️ À ranger 👕 Standard 👕 À repasser	Linge en coton résistant • serviettes de toilette, serviettes éponge, textiles à mailles, T-shirts, pantalons, tabliers de cuisine, etc.	Désodorisation vapeur 👕	Linge que vous désirez traiter à la vapeur • vêtements saisonniers, préparation pour un repassage plus facile
Mix 👕 MIX À ranger 👕 MIX À repasser	Vêtements en fibres mélangées • pantalons, T-shirts, ensembles, etc.	Assoup-lissage laine 👕	Lainages • vêtements en laine mélangée que vous voulez assouplir • pulls, écharpes, châles, etc.
Minuterie 30' / 90'	• Linge nécessitant un séchage complet • petites quantités de linge, ou vêtements individuels	Chemises 👕	Chemises & chemisiers
Draps 👕 XL	Grandes pièces • draps, nappes, serviettes de bain, etc. • ce programme empêche le linge de s'emmêler.	Synthétiques 👕 Standard 👕 Très sec	Vêtements en fibres synthétiques • T-shirts, pantalons, chaussettes, collants, robes, etc.
		Délicat 👕	Linge nécessitant un séchage à température modérée • chemisiers, lingerie fragile, chemises fantaisies, etc.

ÉTAPE 4



START | PAUSE

4 APPUYEZ SUR START/PAUSE

START ► est allumé
PAUSE || clignote

LES VOYANTS SONT ALLUMÉS :

- 👕 quand il faut nettoyer le filtre,
- 👕 quand il faut vider le bac récupérateur d'eau,
- 🔒 quand la sécurité enfants est active.

3 SÉLECTIONNEZ LE DÉPART DIFFÉRÉ

Pour sélectionner le départ différé, appuyez plusieurs fois sur la touche (réglage possible de 30 min à 24 h).

Le compte à rebours apparaît sur l'afficheur, au-dessus de la touche.

2 RÉGLEZ LES FONCTIONS COMPLÉMENTAIRES

+☀️ TRÈS SEC

Appuyez de une à trois fois sur la touche pour augmenter le degré et le temps de séchage.

👕 VAPEUR

Défroisse et rafraîchit le linge.

-°C T° BASSE

Pour le linge délicat. L'effet de cette fonction dépend du programme pour lequel elle est activée.

1 SÉLECTIONNEZ LE PROGRAMME OU METTEZ LE SÈCHE-LINGE EN MARCHÉ OU À L'ARRÊT

Tournez le sélecteur vers la gauche ou la droite pour choisir le programme.

Tournez le sélecteur sur la position «OFF» (ARRÊT) pour le mettre à l'arrêt.

👕 + -°C = SÉCURITÉ ENFANTS

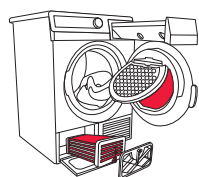
Appuyez simultanément sur les deux touches pendant 3 secondes.

ÉTAPE 5

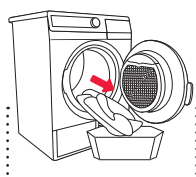
FIN DU SÈCHAGE



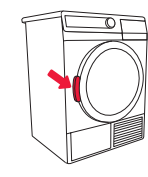
Un signal sonore indique la fin du programme. Les voyants s'allument et le rétro-éclairage de la touche START/PAUSE clignote.



1 Ouvrez le hublot et nettoyez le filtre, en bas de l'ouverture (voir au verso la section "Nettoyage").



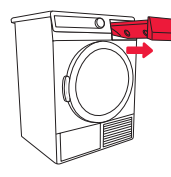
2 Enlevez le linge du tambour.



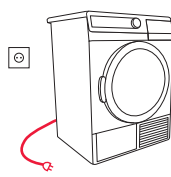
3 Fermez le hublot du sèche-linge.



4 Tournez le sélecteur de programme sur la position "OFF" (ARRÊT).



5 Videz l'eau du bac récupérateur.

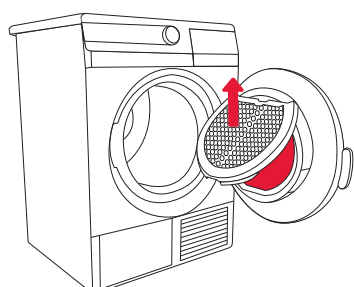


6 Débranchez le cordon secteur

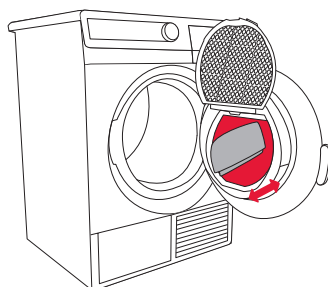
NETTOYAGE DU FILTRE À MAILLES

⚠ Nettoyez ces filtres après chaque séchage.

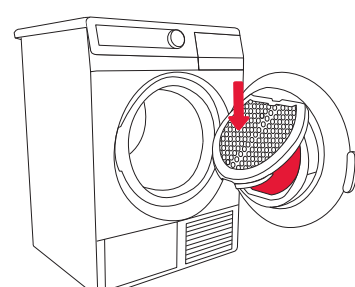
Faites attention à ne pas vous blesser quand vous relevez/rabattez le couvercle du filtre.



1 Soulevez le couvercle du filtre.



2 Grattez le filtre à peluches pour enlever la couche de fibres et d'effilochures.



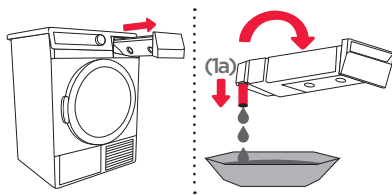
3 Rabattez le couvercle du filtre.

VIDANGE DU BAC RÉCUPÉRATEUR D'EAU

NETTOYAGE DU FILTRE SITUÉ SUR LE RÉSERVOIR DU GÉNÉRATEUR DE VAPEUR

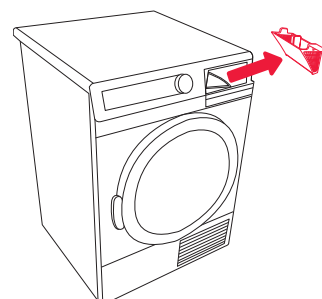
⚠ Videz l'eau du bac récupérateur après chaque séchage.

Veillez à ne pas renverser les débris dans le sèche-linge, car ils pourraient engorger le circuit.



1 Enlevez le bac récupérateur et retournez-le au-dessus de l'évier ou d'une bassine pour qu'il se vide.

1a Tirez la goulotte pour vider le bac plus facilement (uniquement sur certains modèles).



2 Chaque fois que vous videz l'eau le bac récupérateur, nettoyez aussi le filtre monté sur le réservoir du générateur de vapeur. Retirez le filtre de son support situé dans le logement du bac récupérateur.

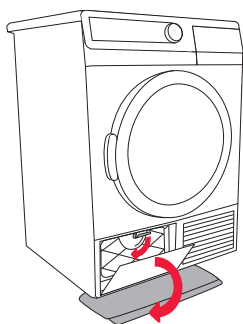


3 Lavez le filtre sous l'eau courante.

Si nécessaire, nettoyez aussi la cavité du filtre. Remettez le filtre en place ainsi que le bac récupérateur d'eau.

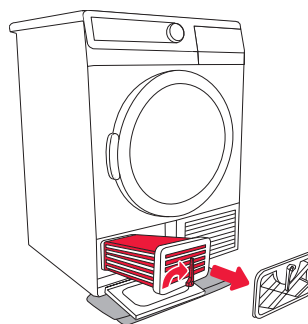
NETTOYAGE DU CONDENSEUR DE VAPEUR D'EAU

⚠ Nettoyez le condenseur et son logement au moins tous les cinq séchages.

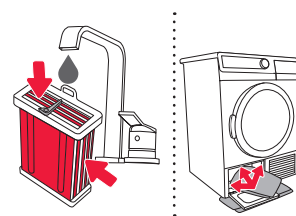


1 Étalez une serpillière sur le sol devant le sèche-linge.

Ouvrez la trappe extérieure, puis saisissez le loqueteau sur la gauche et tournez-le vers le bas.



2 Retirez le couvercle. Tournez le loqueteau du condenseur vers le haut, puis saisissez le condenseur par sa poignée et retirez-le.



3 Détachez le filtre de sa poignée. Nettoyez le logement du filtre avec un linge humide. Lavez le filtre sous l'eau courante, séchez-le et remettez-le en place.

fr (03-17)
680472
SPIO CLAS GP

CONSEILS

POUR UNE UTILISATION ÉCONOMIQUE DE VOTRE SÈCHE-LINGE

POUR UN LINGE SOUPLE ET DOUX

CONSEILS POUR UNE UTILISATION ÉCONOMIQUE : CONSEILS POUR UN LINGE SOUPLE ET DOUX

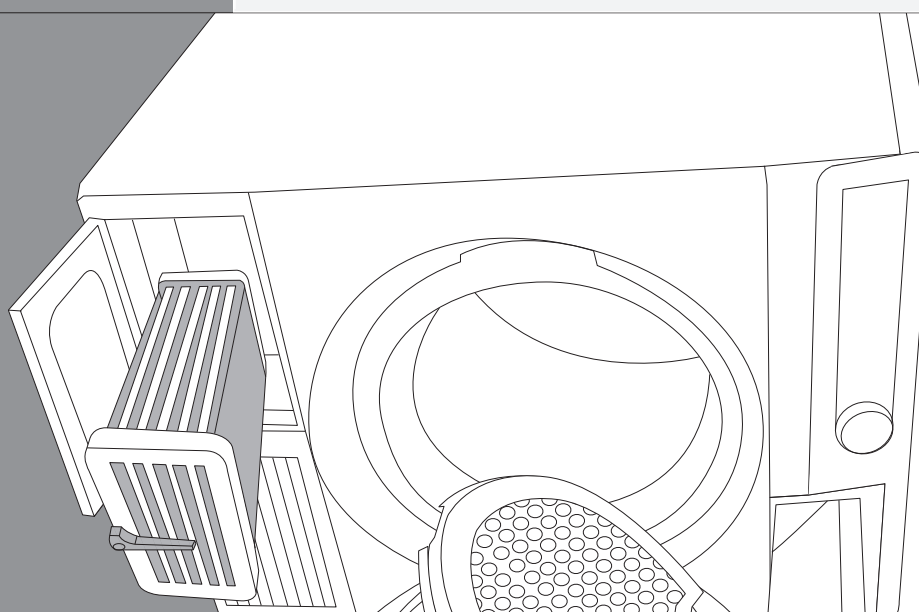
- Séchez la quantité recommandée pour chaque type de linge (voir étape 3 - Tableau des programmes).
- Il n'est pas conseillé de sécher en machine les textiles très délicats qui peuvent se déformer.
- La durée de séchage sera plus courte et la consommation d'électricité plus basse si le linge a été bien essoré au préalable.
- Si vous nettoyez régulièrement les filtres, vous raccourcirez la durée de séchage et réduirez la consommation électrique.
- Il n'est pas nécessaire d'utiliser un assouplissant lors du lavage si vous faites sécher votre linge en machine.
- Sélectionnez le programme approprié pour éviter d'avoir du linge trop sec qui serait difficile à repasser ou pourrait rétrécir.
- Retirez le linge du tambour dès que le programme est terminé, vous éviterez qu'il se froisse à nouveau.
- Pour sécher les petites quantités de linge ou un seul vêtement, servez-vous de la minuterie. Avec les autres programmes, le capteur ne pourrait pas déterminer le taux d'humidité car il y aurait trop peu de linge.

PROBLÈME / ERREUR CAUSE

SOLUTION

Problème / erreur	Cause	Solution
Le linge n'est pas sec ou la durée de séchage est supérieure à 4h.	<ul style="list-style-type: none"> • Les filtres ne sont pas propres. • Le local n'est pas suffisamment aéré. • La température du local n'est pas adaptée. • Le linge n'a pas été suffisamment essoré. • Trop grande ou trop petite quantité de linge dans le tambour. 	<ul style="list-style-type: none"> • Nettoyez les filtres. • Installez le sèche-linge dans une pièce adaptée (voir le chapitre Installation...) • Vérifiez si la température du local dans lequel l'appareil est installé ne serait pas trop haute (plus de 25°C) ou trop basse (moins de 10°C). • Le linge chargé dans le tambour n'a pas été suffisamment essoré, ou vous avez sélectionné un programme inapproprié.
Le linge est inégalement sec.	<ul style="list-style-type: none"> • Vous avez mis trop de linge à sécher en même temps. • Vous avez mis à sécher des vêtements d'épaisseurs différentes. • Vous avez mis à sécher des vêtements de compositions différentes 	<ul style="list-style-type: none"> • Veillez à trier les textiles selon leurs dimensions et leur composition.
Défaut de l'éclairage intérieur.	<ul style="list-style-type: none"> • L'éclairage ne s'allume pas lorsqu'on ouvre le hublot. 	<ul style="list-style-type: none"> • Débranchez l'appareil et appelez le service après-vente agréé.
F3 sur l'afficheur	<ul style="list-style-type: none"> • Le bac récupérateur d'eau est plein. • Si le bac est vide, le défaut provient de la pompe. 	<ul style="list-style-type: none"> • Videz le bac récupérateur (voir le chapitre Nettoyage et entretien) • Débranchez l'appareil et appelez le service après-vente le plus proche.
F4 sur l'afficheur	<ul style="list-style-type: none"> • Les filtres sont encrassés. • Si les filtres sont propres, le défaut provient peut-être du compresseur. 	<ul style="list-style-type: none"> • Nettoyez les filtres. • Débranchez l'appareil et appelez le service après-vente le plus proche.
"LO" sur l'afficheur	<ul style="list-style-type: none"> • Le réservoir du générateur de vapeur est vide. 	<ul style="list-style-type: none"> • Ajoutez de l'eau distillée.

Notez le code erreur : FO, F1 ou F2, débranchez l'appareil et appelez le service après-vente agréé (centre d'appels) le plus proche.



Pour des informations plus complètes, veuillez vous reporter à la notice détaillée.

GUIDE RAPIDE COMMENT BIEN UTILISER VOTRE SÈCHE-LINGE