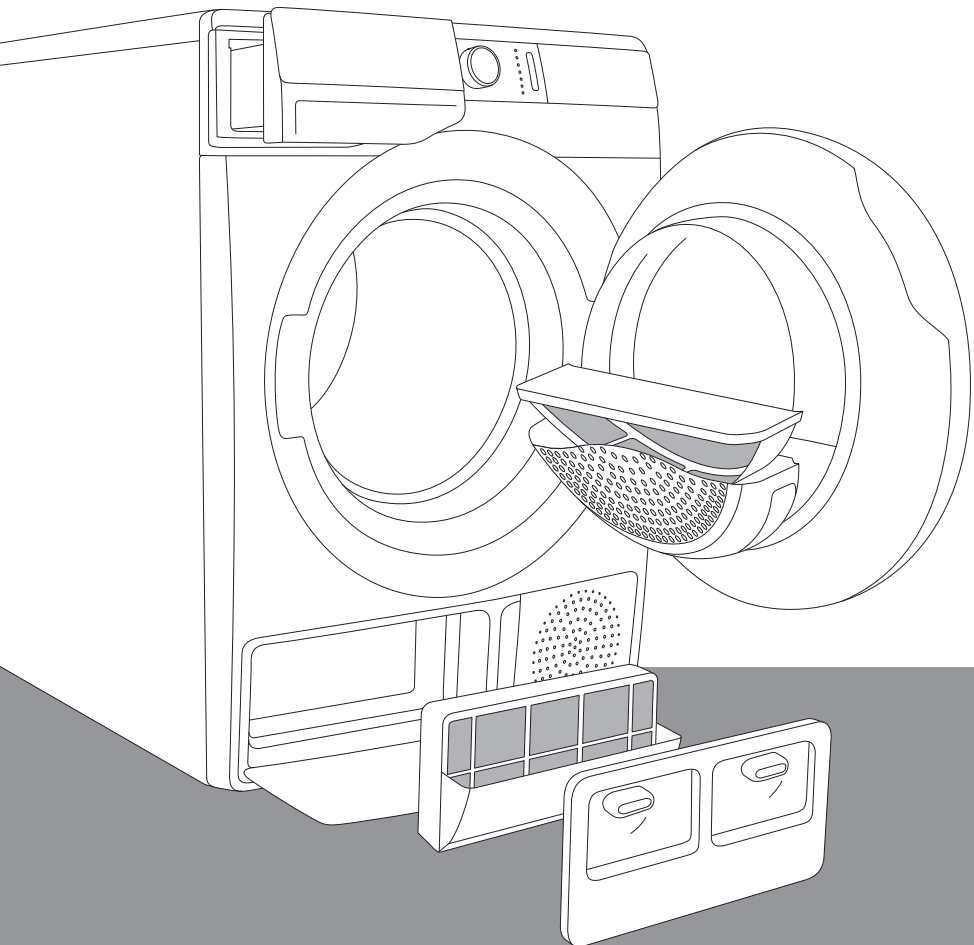


HR

DETALJNE UPUTE ZA UPORABU SUŠILICE RUBLJA

gorenje



Život je danas kompliciran. Učinimo barem njegu rublja jednostavnom! Vaša nova sušilica rublja **WaveActive** svojom će inovativnom tehnologijom i najnovijim dostignućima na području njege rublja doprinijeti pojednostavljenju vaših svakodnevnih kućanskih poslova. Tehnologija **WaveActive** omogućuje najnježnije rukovanje bilo kojom odjećom, i s najmanjom mogućom mjerom gužvanja, a pomoću tehnologije **IonTech** vaše će rublje biti još mekše i manje zgužvano, bez neprijatnog vonja i bakterija. Vaša sušilica rublja istovremeno je i prijazna do okoline jer je najekonomičnija u potrošnji električne energije.

Ova sušilica rublja namijenjena je isključivo uporabi u kućanstvu. Molimo vas da je ne koristite za rublje koje nije namijenjeno sušenju u sušilici rublja.

U uputama ćete opaziti simbole koji imaju sljedeće značenje:



Informacija, savjet, ideja ili preporuka



Upozorenje za opasnost



Upozorenje za opasnost električnog udara



Upozorenje za opasnost vruće površine



Upozorenje za požarnu opasnost



Vrlo je važno da upute iz korisničkog priručnika pažljivo pročitate.

SADRŽAJ

4 SIGURNOSNE PREDOSTROŽNOSTI 12 OPIS SUŠILICE RUBLJA 13 Tehnički podatci 14 Upravljačka ploča	UVOD
16 POSTAVLJANJE I PRIKLJUČENJE 16 Odabir prostorije 19 Podešavanje nožica sušilice rublja 20 Odvod kondenzirane vode 21 Priklučenje na električnu mrežu 22 Pomicanje i ponovni transport 23 Sustav ionizatora 24 PRIJE PRVE UPORABE	PRIPREMA SUŠILICE RUBLJA PRIJE PRVE UPORABE
25 KORACI SUŠENJA (1 - 6) 25 1. Korak: pridrđavajte se uputa sa etiketa na rublju 26 2. Korak: Priprema na sušenje rublja 30 3. Korak: Odabir programa sušenja 32 4. Korak: Odabir dodatnih funkcija 37 5. Korak: Upućivanje programa sušenja 37 6. Korak: Završetak programa sušenja 38 PREKIDI I PROMJENE PROGRAMA 40 ČIŠĆENJE I ODRŽAVANJE 41 Čišćenje mrežastog filtra u vratima 42 Čišćenje filtra toplinske crpke 43 Čišćenje izmjenjivača topline 44 Pražnjenje posude za kondenziranu vodu 45 Čišćenje sušilice rublja	KORACI SUŠENJA ČIŠĆENJE I ODRŽAVANJE SUŠILICE RUBLJA
46 OTKLANJANJE PROBLEMA U RADU 46 Što učiniti ...? 47 Tabela smetnji i grešaka u radu 50 Servisiranje 51 SAVJETI ZA SUŠENJE I ŠTEDLJIVU UPORABU SUŠILICE RUBLJA 52 ZBRINJAVANJE 53 TABELA POTROŠNIH VRIJEDNOSTI	RJEŠAVANJE PROBLEMA OSTALO

SIGURNOSNE PREDOSTROŽNOSTI



Prije početka uporabe sušilice rublja obvezno pročitajte upute za uporabu.

Molimo vas da sušilicu rublja ne koristite ako prije toga niste pročitali i razumjeli upute za uporabu.

Upute za uporabu sušilice rublja prilagođene su različitim tipovima/modelima sušilica, stoga su u njima možda opisane i određene postavke i oprema koje vaša sušilica rublja nema.

Nepridržavanje uputa za uporabu, odnosno nepravilna uporaba sušilice rublja može prvesti do oštećenja na rublju ili stroju, a može doći i do ozljeda korisnika. Upute za uporabu držite spremljene negdje u blizini sušilice rublja.

Upute za uporabu možete pogledati i na našoj internetnoj stranici www.gorenje.com.

Sušilica rublja namijenjena je isključivo uporabi u kućanstvu. U slučaju uporabe sušilice rublja u profesionalne ili komercijalne svrhe, odnosno u svrhe koje izlaze iz okvira uobičajene uporabe u kućanstvu, ili ako sušilicu rublja koristi osoba koja nije potrošač, garancijski rok jednak je najkraćem garancijskom roku određenom važećim zakonodavnim propisima.

Pridržavajte se uputa za pravilno postavljanje sušilice rublja Gorenje i za priključenje na vodovodnu i električnu instalaciju (pogledati poglavlje »POSTAVLJANJE I PRIKLJUČENJE«).

Sve zahvate, popravke i održavanje sušilice rublja moraju obaviti osposobljeni stručnjaci. Zbog nestručnog popravka može doći do nesreće ili greške u radu uređaja.

Da bi izbjegli možebitne opasnosti, **oštećen priključni kabel** smije zamijeniti isključivo proizvođač, njegov serviser, ili druga ovlaštena osoba.

Sušilica rublja mora mirovati na odabranom mjestu 2 sata da se ugrije na sobnu temperaturu, prije nego je priključite na električnu mrežu.

Postavljanje sušilice na perilicu rublja moraju obaviti najmanje 2 osobe.

Sušilicu rublja nije dozvoljeno priključivati na električnu mrežu korištenjem produžnih kabela.

Sušilicu rublja nemojte priključivati na utičnicu namijenjenu aparatu za brijanje ili rublju za kosu.

Sušilicu rublja nije dozvoljeno priključiti na električnu instalaciju koristeći vanjske daljinske naprave za upravljanje, primjerice programske satove, niti je priključiti na instalaciju koju dobavljač električne energije redovito uključuje i isključuje.

U slučaju kvara koristite isključivo odobrene rezervne dijelove ovlaštenih proizvođača.

U slučaju neispravnog priključenja sušilice rublja, nepravilne uporabe sušilice rublja, ili servisiranja sušilice od strane neovlaštene osobe, možebitne troškove prouzročene štete snosi uporabnik sam, i takvi troškovi nisu predmet garancije.

Uvijek koristite cijevi koje su priložene k sušilici rublja.

Prostorija u koju namjeravate staviti stroj za sušenje mora biti dobro provjetravana, s temperaturom između 10°C i 25°C.

Sušilicu rublja postavite ravno i stabilno na čvrstu (betonsku) podlogu.

Sušilicu ne smijete postaviti iza vrata koja se mogu zaključati, iza kliznih vrata, ili iza vrata čije šarke su na suprotnoj strani od vrata vaše sušilice rublja. Mjesto za postavljanje uređaja u prostoriji odaberite tako da bude omogućeno slobodno otvaranje vrata sušilice rublja.

Put do odvodnog otvora mora uvijek biti slobodan.

Sušilicu rublja nemojte postavljati na tepih ili drugu podnu oblogu s dužim vlaknima, jer to može ometati kruženje zraka.

Zrak u okolini sušilice rublja ne smije sadržavati prašnjave čestice. Prostorija u kojoj se stroj za sušenje nalazi mora biti dobro prozračivana, da se spriječi povratno strujanje plinova, koji dolaze iz plinskih uređaja s otvorenim plamenom (primjerice kamin).

Vlakna se ne smiju nakupljati oko sušilice rublja.

Sušilica rublja ne smije dodirivati zidove niti susjedne elemente.


Nakon instalacije, sušilicu nemojte upućivati u rad najmanje 24 sata. Ako je sušilicu rublja prilikom prijevoza ili servisiranja potrebno položiti na tlo, stavite je na lijevu stranu gledano od sprijeda.

U stroju za sušenje rublja ne smijete sušiti prljavo (neoprano) rublje.

Rublje na kojem su prisutne mrlje ulja, acetona, alkohola, naftnih derivata, sredstava za uklanjanje mrlja, terpentina, voska, i sredstava za uklanjanje voska, mora prije sušenja u sušilici najprije biti oprano u vrućoj vodi s praškom za pranje.

Komade rublja koji sadrže lateks, gumene dijelove, kape za tuširanje i kupanje, kao i rublje te navlake napunjene spužvastom gumom, zabranjeno je sušiti u sušilici rublja.

Omekšivače rublja i slične proizvode koristite isključivo u skladu s uputama proizvođača.

 Iz džepova je potrebno izvaditi sve zapaljive predmete, kao što su primjerice upaljači ili šibice, i slično.

Rad sušilice rublja prekida se u slučaju začepjenja cijevi za kondenziranu vodu (pogledati poglavlje »PREKIDI I PROMJENA PROGRAMA/Puna posuda za kondenziranu vodu«).

Ako stroj namjeravate pomicati ili ga u zimsko vrijeme spremiti u negrijanu prostoriju, morate prethodno obvezno isprazniti posudu za kondenziranu vodu.

Filtre sušilice rublja očistite nakon svakog sušenja. Ako ste filtre izvadili, prije ponovnog sušenja morate ih obvezno staviti natrag na njihova mjesta.

Nemojte koristiti topila ili sredstva za čišćenje koja bi mogla oštetiti sušilicu rublja (pridržavajte se preporuka i upozorenja proizvođača sredstava za čišćenje).

U posudu za kondenziranu vodu nemojte nikada dodavati kemijska sredstva ili parfimirane arome (pogledati poglavlje »OPIS SUŠILICE RUBLJA I PRAŽNENJE POSUDE ZA KONDENZIRANU VODU«).

Nakon završenog sušenja izvucite utikač priključnog kabela sušilice rublja iz zidne utičnice.

Za zagrijavanje zraka sušilica rublja koristi sustav toplinske crpke.

Sustav je sastavljen od kompresora i izmjenjivača topline.

Nakon upućivanja sušilice rublja, rad kompresora (šumovi protoka tekućine) odnosno pretakanje rashladne tekućine tijekom rada može biti nešto glasnije. To nije znak bilo kakvog kvara, i nema nikakav utjecaj na životni vijek sušilice rublja. Vremenom će se u radu sušilice rublja jačina tih šumova sama smanjiti.

Sušilicu rublja nije namijenjena za to da je koriste osobe (uključujući i djecu) koje su tjelesno ili duševno nedorasle, ili im nedostaje potrebno iskustvo i znanje. Tim osobama upute o uporabi sušilice rublja moraju dati osobe odgovorne za njihovu sigurnost.

Garancija ne obuhvaća potrošni materijal, manja odstupanja u boji, povećanu jačinu šumova koja je posljedice starenja i ne utječe na funkcionalnost sušilice rublja, i estetske greške na sastavnim dijelovima, koje također ne utječu na funkcionalnost i sigurnost sušilice rublja.

SIGURNOST DJECE

Maloj djeci nemojte dozvoliti da se igraju sušilicom rublja.

Djeci i kućnim životinjama onemogućite ulazak u bubanj sušilice rublja.

Prije no što zatvorite vrata sušilice rublja i uputite program sušenja, provjerite je li se u bubnju nalazi bilo što drugo osim rublja (na primjer da se slučajno nije dijete popelo u bubanj sušilice rublja i sa unutrašnje strane zatvorilo vrata).

Uključite sigurnosnu blokadu za djecu. Pogledati poglavlje »4. KORAK: NAČIN SUŠENJA I DODATNE FUNKCIJE/ Sigurnosna blokada za djecu«.

Djeci mlađoj od tri godine nemojte dozvoliti pristup u blizinu sušilice rublja, osim ako su cijelo vrijeme pod nadzorom.

Sušilica rublja izrađena je u skladu sa svim propisanim sigurnosnim standardima.

Ovu sušilicu rublja smiju koristiti djeca starija od osam godina, kao i osobe smanjenih fizičkih, osjetilnih ili mentalnih sposobnosti, odnosno osobe s nedostatkom iskustava i znanja u rukovanju uređajem, ali samo ako uređajem rukuju pod odgovarajućim nadzorom, i ako su dobile odgovarajuće upute u vezi sa sigurnom uporabom uređaja, i ako razumiju opasnosti povezane s nepravilnim rukovanjem uređajem. Djeci nemojte dozvoliti da koriste uređaj kao igračku. Također nemojte dozvoliti da djeca učestvuju u čišćenju i održavanju sušilice bez odgovarajućeg nadzora.

OPASNOST VRUĆE POVRŠINE

Na višim temperaturama sušenja staklo vrata se zagrije. Pazite da se ne opečete. Djeca neka se zbog toga ne igraju u blizini stakla vrata.

Tijekom rada stražnja strana sušilice rublja jače se zagrije. Ostavite stroj da se potpuno ohladi prije no što pokušate dodirnuti stražnju stjenku uređaja.

Ako otvorite vrata sušilice tijekom odvijanja programa sušenja, odjeća koja se suši može biti vrlo vruća, stoga postoji opasnost da se opečete.

Program sušenja nemojte nikad zaustavljati prije završetka sušenja. Ukoliko se to iz bilo kojeg razloga ipak dogodi, budite vrlo oprezni kod vađenja rublja iz bubnja jer je vrlo vruće; rublje izvadite što je moguće brže iz bubnja i razgrnite ga, tako da se čim prije ohladi.

SIGURNOST

⚠ U sušilici rublja smijete sušiti samo rublje, oprano vodom. Ne smijete sušiti rublje oprano ili očišćeno zapaljivim sredstvima za čišćenje (primjerice benzinom, trikloretilenom, i slično), jer bi moglo doći do eksplozije.

Ako ste čistili odjeću koristeći industrijska sredstva za čišćenje odnosno kemikalije, **ne smijete ih sušiti** u sušilici rublja.

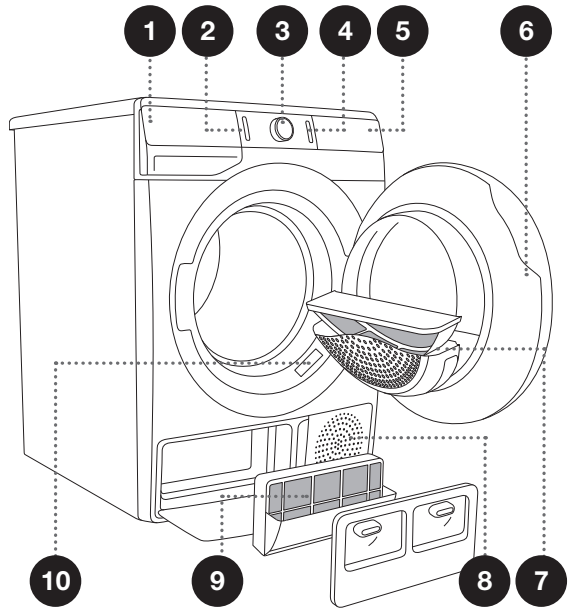
Sušilica rublja je zaštićena od pregrijavanja napravom za automatski prekid rada. Ta naprava isključuje djelovanje uređaja čim osjeti previsoku temperaturu.

Automatsko isključenje sušilice zbog pregrijavanja može se aktivirati i ako se začepi mrežasti filter. U tom slučaju očistite filter, pričekajte da se stroj ohladi, i zatim ga pokušajte ponovno uputiti. Ako se i dalje ne upućuje u rad pozovite servisnu službu.

OPIS SUŠILICE RUBLJA

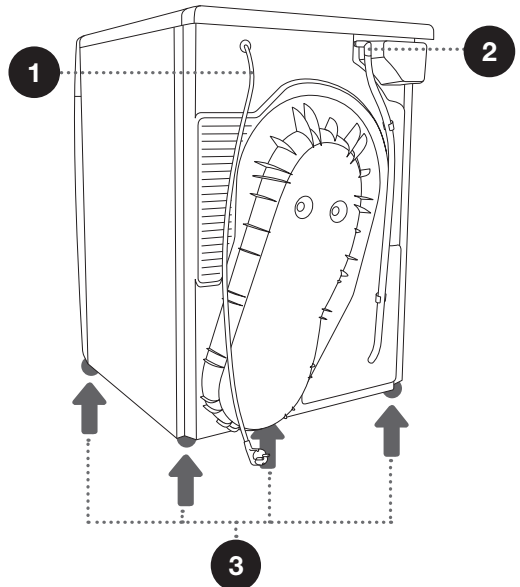
SPRIJEDA

- 1 Posuda za kondenziranu vodu
- 2 Tipka za uključenje/isključenje
- 3 Gumb za odabir programa
- 4 Tipka start/prekid
- 5 Upravljačka ploča
- 6 Vrata
- 7 Mrežni filtar
- 8 Otvori za zrak
- 9 Filtar toplinske crpke
- 10 Tipska pločica



STRAGA

- 1 Priključni kabel
- 2 Cijev za odvod kondenzirane vode
- 3 Podesive nožice



TEHNIČKI PODATCI


(OVISNO O MODELU)

Tipska pločica s osnovnim podatcima o sušilici rublja pričvršćena je na prednjoj stijenci otvora vrata sušilice rublja (pogledati poglavlje »OPIS SUŠILICE RUBLJA«).

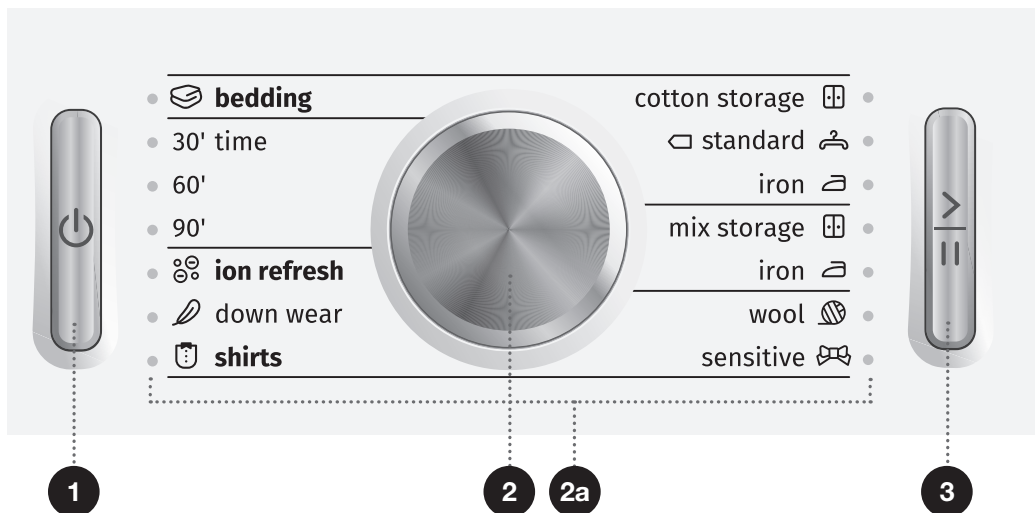
Širina	600 mm
Visina	850 mm
Dubina sušilice rublja (a)	625 mm
Dubina sa zatvorenim vratima	653 mm
Dubina s otvorenim vratima (b)	1134 mm
Težina	XX/YY kg (ovisno o modelu)
Priključni napon	Pogledati tipsku pločicu
Osigurač	Pogledati tipsku pločicu
Priključna snaga	Pogledati tipsku pločicu
Količina rashladnog sredstva	Pogledati tipsku pločicu
Vrsta hladilnoga sredstva	R450a
Maksimalno punjenje	Pogledati tipsku pločicu

Proizvod sadrži fluorirane stakleničke plinove.
Vrsta rashladnog sredstva: R450a
Količina rashladnog sredstva: 0,33 kg
Ukupan potencijal GWP (globalnog zagrijavanja): 604
Ekvivalent CO₂: 0,200 t
Hermetički zatvoreno.

Tipska pločica

gorenje	TYPE: SP15/XXX	MODEL: XXXXXX/X	IPX4
	Art.No.: XXXXXX	Ser.No.: XXXXXXXX	
	220-240 V ~ XX Hz ⚡ XX A		CE
	Pmax.: XXXX W	RXXXX/XXX kg (X kg)	
			MADE IN SLOVENIA

UPRAVLJAČKA PLOČA



1 TIPKA ZA UKLJUČENJE/ ISKLJUČENJE

Za uključenje i isključenje sušilice rublja.

Osvjetljenje tipke kod uključjenja.

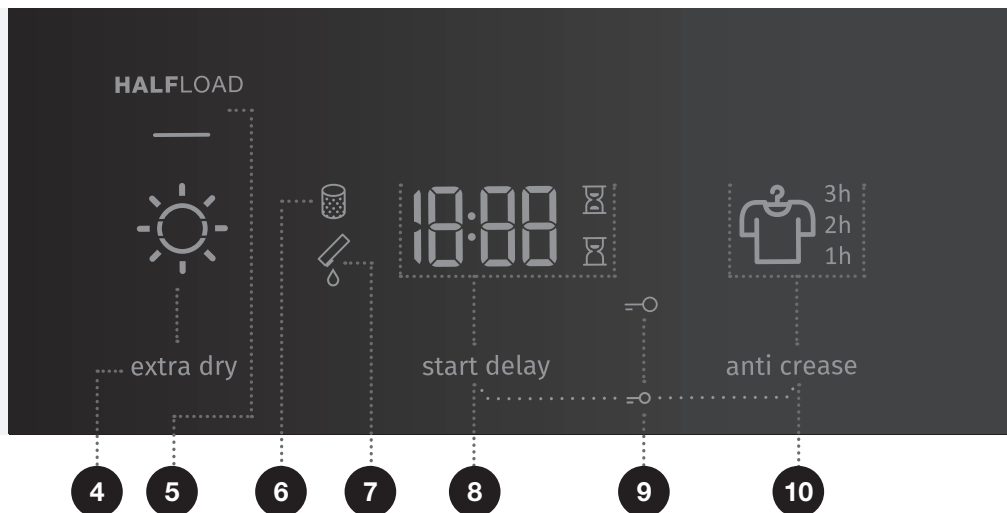
2 GUMB ZA ODABIR PROGRAMA

2a Svijetli lampica kod odabira programa sušenja.

3 TIPKA START/PREKID

Za upućivanje u rad i prekid programa.

Osvjetljenje tipke bljeska kod odabira programa i kod prekida rada; nakon upućivanja programa tipka zasvijetli stalno.



4 EXTRA DRY (STUPANJ SUHOĆE)

Osvjetljenje simbola ☀ kod odabira funkcije

5 HALFLOAD (POLOVNO PUNJENJE)

6 Osvjetljenje simbola OČISTITI FILTAR 🗑

7 Osvjetljenje simbola ISPRAZNITI POSUDU ZA KONDENZIRANU VODU 🗑

8 START DELAY (ODGODA STARTA) (ODGOĐENO UPUĆIVANJE U RAD)

Mogućnost ugađanja odgođenog upućivanja u rad

9 Osvjetljenje simbola SIGURNOSNE ZAŠTITE ZA DJECU =○

Pritisnite pozicije 8+10 i držite ih pritisnute 3 sekunde.

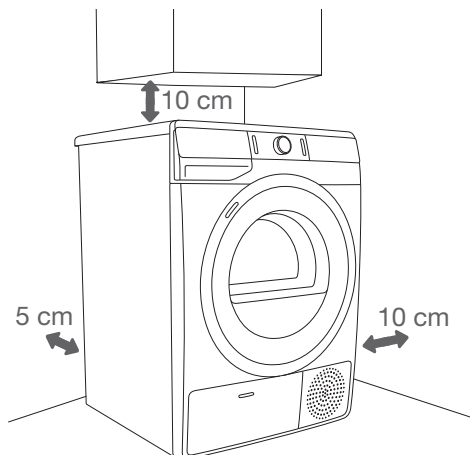
10 ANTI CREASE (PROTIV GUŽVANJA)

Osvjetljenje simbola 👕 i vremena protiv gužvanja

POSTAVLJANJE I PRIKLJUČENJE

☞ Odstranite svu ambalažu. Kod uklanjanja ambalaže pazite da se ne ozlijedite, i da ne oštetite sušilicu rublja oštirim predmetom.

ODABIR PROSTORIJE



☞ Sušilica rublja ne smije dodirivati zidove ili susjedne elemente. Za optimalno djelovanje sušilice rublja preporučujemo vam da se pridržavate razmaka od zidova koji su označeni na slici. Ako se ovi minimalni razmaci ne ispoštuju može doći do pregrijavanja stroja.

☞ Ventilacijski otvori na stražnjoj strani, kao i otvori za zrak na prednjoj strani sušilice rublja moraju uvijek biti slobodni.

Prostorija u koju namjeravate staviti stroj za sušenje mora biti dobro provjetravana, s temperaturom između 10°C i 25°C. Djelovanje sušilice rublja na nižoj temperaturi okoline može prouzrokovati nastanak kondenzata u unutrašnjosti sušilice rublja. Stroj nemojte stavljati u prostoriju gdje postoji opasnost zamrzavanja. Zamrznuta voda u posudi za kondenziranu vodu i u crpki može oštetiti sušilicu rublja.

Sušilica rublja otpušta toplotu, stoga je nemojte stavljati u premalenu prostoriju jer će sušenje zbog ograničene količine zraka trajati duže.

Rasvjeta u prostoriji neka bude podesna za odgovarajuće očitavanje podataka s pokazivača na upravljačkoj ploči.

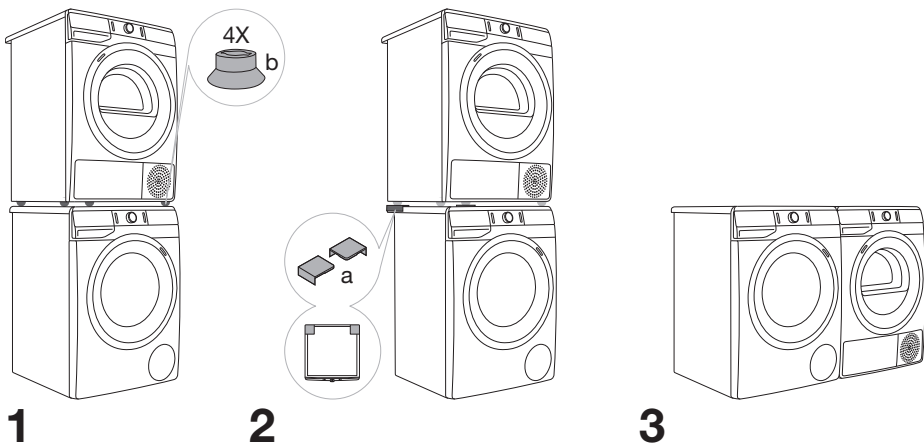
NAČIN POSTAVLJANJA SUŠILICE RUBLJA

Ako imate sušilicu rublja Gorenje prikladnih (jednakih) dimenzija, možete je postaviti na perilicu rublja Gorenje, uz obavezno korištenje vakumskih nožica, ili je možete staviti na tlo uz perilicu rublja (slike 1 i 3).

Ako imate perilicu rublja Gorenje koja je manjih dimenzija (min. dubina 545 mm) od same sušilice rublja Gorenje, morate dodatno kupiti nosač sušilice rublja (slika 2). Obavezno morate koristiti vakuumske nožice koje sprječavaju klizanje sušilice rublja! Dodatnu opremu (nosač sušilice rublja (a) i vakuumske nožice (b) – ukoliko nisu priložene) možete nabaviti na servisu.

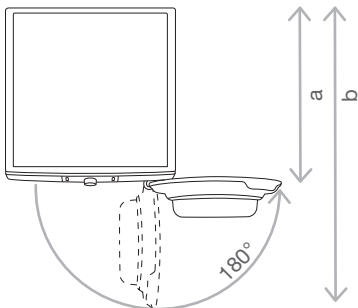
Površina na koju se smije postaviti uređaj, mora biti čista i ravna.

Perilica rublja Gorenje na koju želite namjestiti sušilicu rublja Gorenje, mora biti sposobna izdržati težinu sušilice rublja Gorenje (pogledati poglavlje »OPIS SUŠILICE RUBLJA/Tehnički podatci«)



⚠ Kod postavljanja sušilice na perilicu moraju sudjelovati najmanje dvije osobe.

Otvaranje vrata sušilice rublja (pogled odozgo)



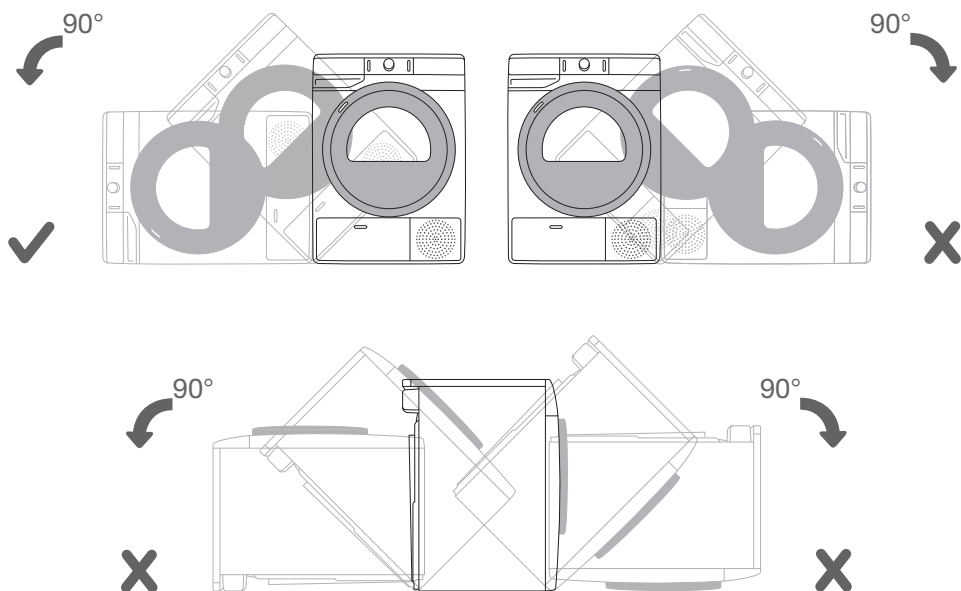
Pogledati poglavlje »OPIS SUŠILICE RUBLJA/
Tehnički podatci«.

a = 625 mm

b = 1134 mm

⚠ Sušilicu rublja ne smijete postaviti iza vrata koja se mogu zaključati, iza kliznih vrata, ili iza vrata čije šarke su na suprotnoj strani od vrata vaše sušilice rublja. Mjesto za postavljanje uređaja u prostoriji odaberite tako da bude omogućeno slobodno otvaranje vrata sušilice rublja.

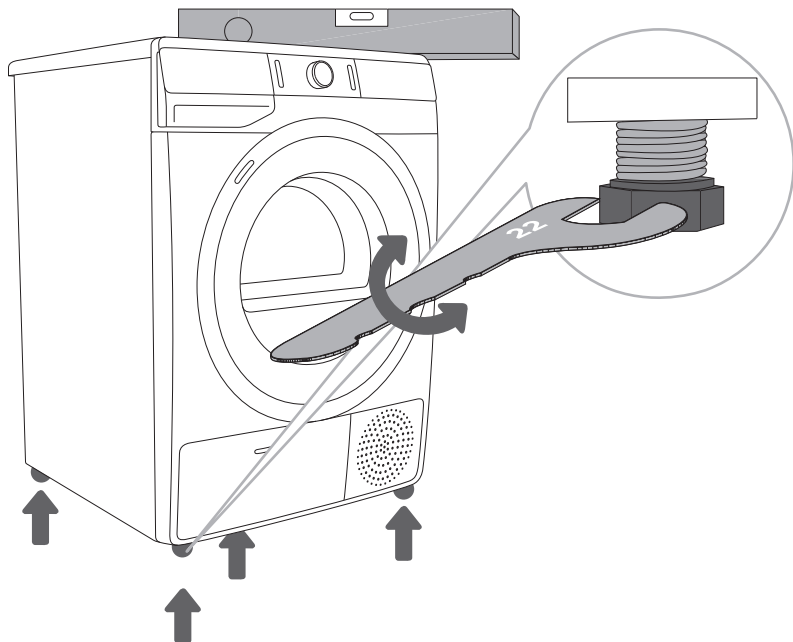
⚠ Sušilicu nemojte stavljati na tepih s dužim dlakama, jer time sprječavate nesmetano kruženje zraka.



⚠ Nakon instalacije, sušilicu nemojte upućivati u rad najmanje 24 sata. Ako je sušilicu rublja prilikom prijevoza ili servisiranja potrebno položiti na tlo, stavite je na lijevu stranu gledano od sprijeda.

PODEŠAVANJE NOŽICA SUŠILICE RUBLJA

Sušilicu rublja ručno izravnajte uzdužno i poprečno okretanjem podesivih nožica. Nožice omogućuju izravnavanje +/- 1 cm. Pri tome koristite libelu i ključ br. 22.



☞ Tlo na kojem stoji sušilica mora imati betonsku podlogu, i mora biti suho i čisto, inače bi se sušilica mogla pomikati. Očistite i donju površinu podesivih nožica.

☞ Sušilicu rublja mora stajati vodoravno i stabilno na čvrstoj podlozi.

☞ Uzrok za vibracije, pomicanje sušilice po prostoriji i glasno djelovanje može biti nepravilno ugađanje podesivih nožica. Neispravno ugođene i izravnane podesive nožice nisu predmet garancije.

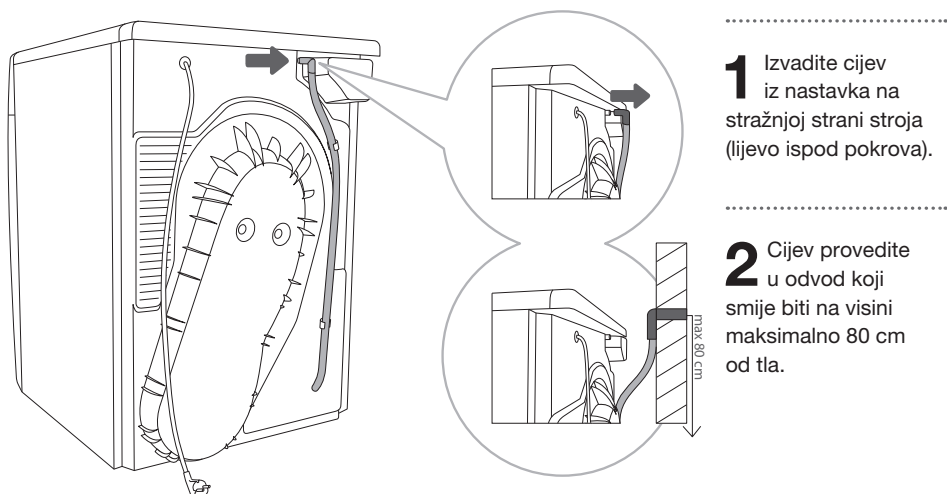
☞ Ponekad se prilikom rada sušilice rublja pojave i neobični ili jači šumovi koji su za sušilicu rublja neuobičajeni, i koji su također najčešće posljedica neispravnog postavljanja.

ODVOD KONDENZIRANE VODE

Vlaga iz rublja sakuplja se u kondenzatoru i odvodi u posudu za kondenziranu vodu.

Kontrolna lampica tijekom sušenja upozorava (na pokazivaču svijetli simbol ☼ (7)) da je posuda za kondenziranu vodu puna i da je treba isprazniti.

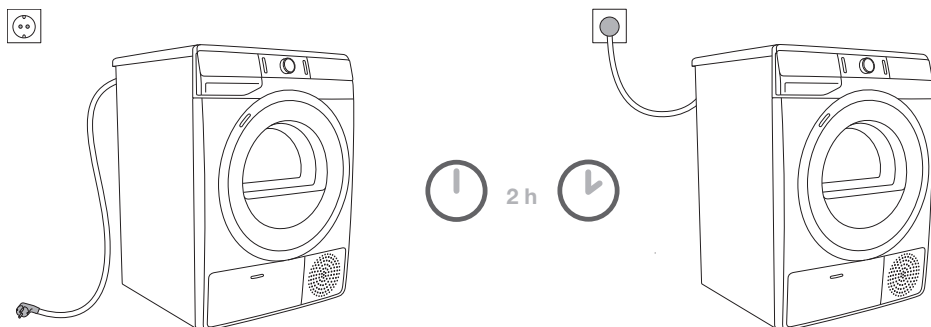
Pražnjenje posude za kondenziranu vodu zbog pune posude možete izbjeći tako da cjevčicu za odvod kondenzata na stražnjoj strani stroja provedete neposredno u izljev.



☼ Ako cjevčicu za odvod kondenzirane vode namjeravate provesti u odvod, pobrinite se da cijev bude dobro pričvršćena. Time ćete spriječiti moguće istjecanje vode, što bi moglo prouzročiti neočekivanu štetu.

! Uvijek koristite samo cijevi koje su priložene k sušilici rublja.

PRIKLJUČENJE NA ELEKTRIČNU MREŽU



⚠ Kod prvog postavljanja neka sušilica rublja bude na odabranom mjestu 2 sata prije nego što je priključite na električnu mrežu, jer je to vrijeme potrebno da se sušilica stabilizira.

Stroj priključite na uzemljenu električnu utičnicu. Nakon završene instalacije zidna utičnica mora biti slobodno dostupna i mora biti opremljena kontaktom za uzemljenje (u skladu s valjanim propisima).

Podatci o vašoj sušilici rublja nalaze se na tipskoj pločici (pogledati poglavlje »OPIS SUŠILICE RUBLJA/Tehnički podatci«).

⚠ Preporučujemo uporabu prenaponske zaštite ('overvoltage protection') za zaštitu od udara groma.

⚠ Sušilicu rublja nije dozvoljeno priključiti na električnu mrežu korištenjem produžnog kabela.

- ⚡ Sušilicu rublja nemojte priključivati na utičnicu namijenjenu aparatu za brijanje ili sušilu za kosu.
- ⚡ Popravke i održavanje koji su povezani sa sigurnošću ili funkcioniranjem uređaja moraju obavljati osposobljene stručne osobe.
- ⚡ Oštećen priključni kabel smije zamijeniti samo ovlaštena osoba proizvođača.

POMICANJE I PONOVI TRANSPORT

Nakon svakog sušenja u sušilici rublja ostane manja količina kondenzirane vode. Uključite sušilicu rublja i odaberite jedan od programa, te ostavite sušilicu rublja da radi približno pola minute. Tako ćete izbaciti preostalu vodu i izbjegli možebitna oštećenja sušilice rublja tijekom transporta. U slučaju ležećeg prenošenja ili transporta sušilicu rublja nagnite na lijevu stranu.

⚠ Nakon transporta, a prije priključenja na električnu instalaciju, sušilica rublja mora mirovati najmanje 2 sata. Montažu i priključenje mora obaviti za to osposobljena osoba.

⚠ Ako se prenošenje ili transport nisu odvijali u skladu s uputama, prije ponovnog upućivanja u rad sušilica rublja mora mirovati 24 sata.

U suprotnom može doći do kvara na sustavu toplinske crpke, koji nije predmet garancije. Pazite da ne oštetite rashladni sustav (pogledati poglavlje »POSTAVLJANJE I PRIKLJUČENJE/Postavljanje sušilice rublja«).

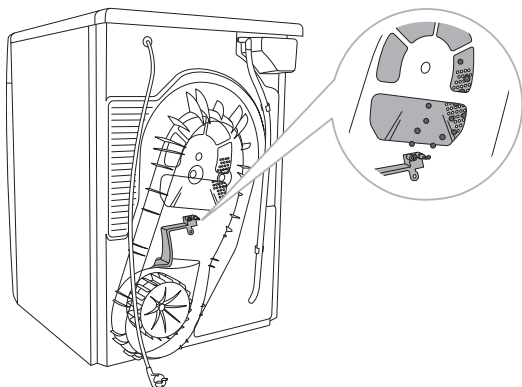
⚠ Prije priključenja sušilice rublja pažljivo proučite ove upute za uporabu. Popravci oštećenja ili kvarova, odnosno reklamacija koje su posljedica nepravilnog priključenja ili rukovanja uređajem izuzeti su iz garancije.

⚠ Remen smije zamijeniti isključivo proizvođačev ovlašteni serviser koji ima na raspolaganju originalan rezervni dio s oznakom OPTIBELT EPH 1906, šifra 104265; OPTIBELT 8 EPH 1941, šifra 160165; POLY-V 7PH 1956 HUTCHINSON, šifra 562038; HUTCHINSON 8 PHE 1942, šifra 270313 (ovisno o modelu).

SUSTAV IONIZATORA

Sušenje s dodavanjem iona tijekom programa sušenja omogućuje da odjeća bude mekana i gipka, bez statičkog naboja. Odjeća je nakon završetka sušenja odmah spremna za uporabu jer u većini slučajeva nema potrebe za glačanjem.

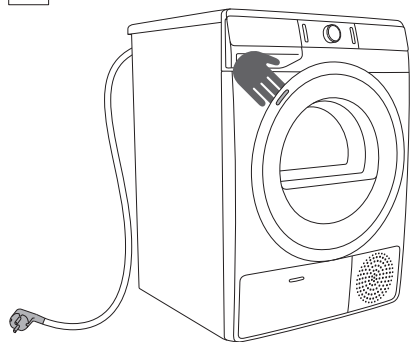
Ioniziran zrak koji se u bubanj sušilice rublja upuhava kroz stražnju stjenku, pozitivno utječe i na uklanjanje, odnosno smanjenje neprijatnog vonja odjeće.



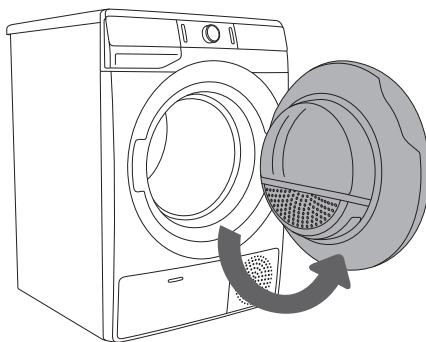
PRIJE PRVE UPORABE

Provjerite je li sušilica rublja isključena iz električne instalacije, a zatim otvorite vrata tako da lijevu stranu vrata povučete prema sebi (slike 1 i 2).

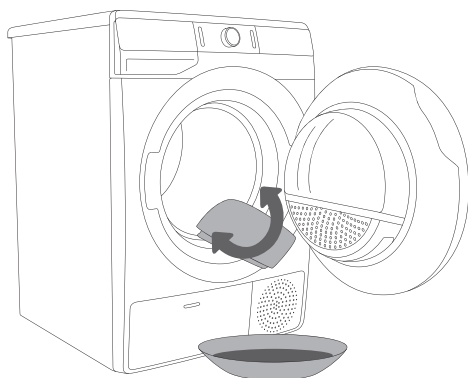
Prije prve uporabe očistite bubanj sušilice rublja mekom vlažnom pamučnom krpom i vodom (slika 3).



1



2






3

⚠ Nemojte koristiti topila niti sredstva za čišćenje koja bi mogla oštetiti sušilicu rublja (pridržavajte se preporuka i upozorenja proizvođača sredstva za čišćenje).

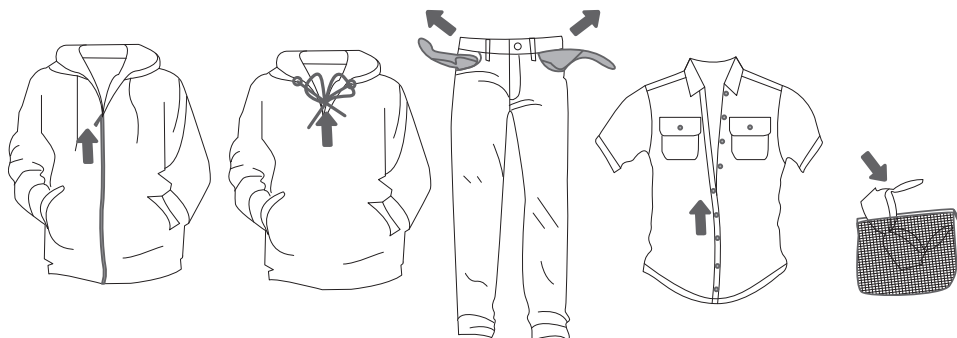
KORACI SUŠENJA (1 - 6)

1. KORAK: PRIDRŽAVAJTE SE UPUTA SA ETIKETA NA RUBLJU

Uobičajeno pranje; Osjetljivo rublje	Maks. Pranje 90°C  	Maks. Pranje 60°C  	Maks. Pranje 40°C  	Maks. Pranje 30°C  	Ručno pranje 	Pranje nije dozvoljeno 
Izbjeljivanje	Izbjeljivanje u hladnoj vodi 			Izbjeljivanje nije dozvoljeno 		
Pranje u čistionici	Kemijsko čišćenje svim sredstvima 	Petrolej R11, R113 	Kemijsko čišćenje u kerozinu, u čistom alkoholu i u R 113 	Kemijsko čišćenje nije dozvoljeno 		
Glačanje	Vruće glačanje maks. 200°C 	Vruće glačanje maks. 150°C 	Vruće glačanje maks. 110°C 	Glačanje nije dozvoljeno 		
Sušenje	Prostrite na ravnu podlogu 	Objesite mokro  Objesite 	Visoka temp.  Niska temp. 	Sušenje u sušilici rublja nije dozvoljeno 		

2. KORAK: PRIPREMA NA SUŠENJE RUBLJA

1. Sortirajte rublje po vrsti i debljini tkanine (pogledati TABELU PROGRAMA).
2. Zatvorite gumbe i patentne zatvarače, zavežite trake, a džepove preokrenite prema vani.
3. Vrlo osjetljivo rublje i manje komade rublja stavite u namjensku tekstilnu vrećicu (namjensku tekstilnu vrećicu možete dodatno kupiti.)



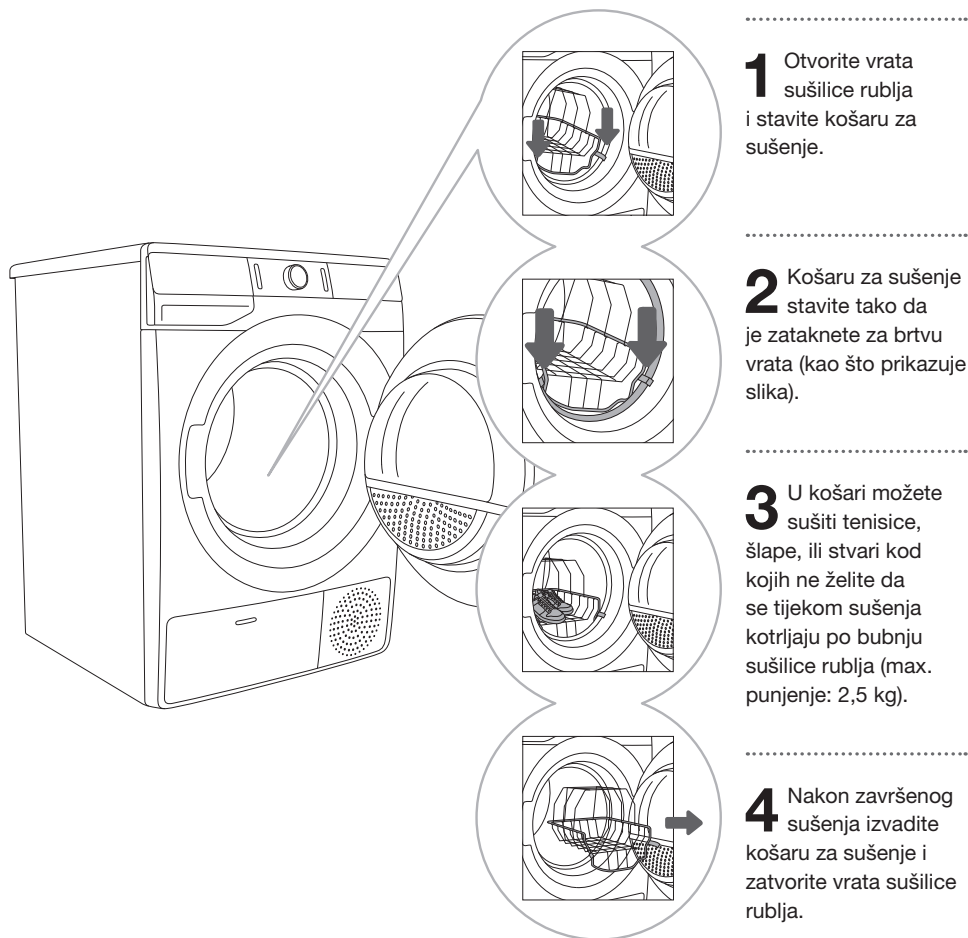
Ne preporučujemo sušenje rublja od posebno osjetljivih tkanina, koje bi moglo promijeniti oblik. Budući da bi moglo doći do oštećenja materijala, zabranjeno je sušiti sljedeće vrste rublja:

- kožna odjeća i drugi proizvodi od kože,
- voštana ili na neki drugi način obrađena odjeća,
- odjeća s većim drvenim, plastičnim ili metalnim dijelovima,
- odjeća sa šljokicama,
- odjeća s metalnim dijelovima koji su podložni hrđanju.

SUŠENJE U KOŠARI (OVISNO O MODELU)

☼ Prije prvog sušenja izvadite iz bubnja košaru i svu ambalažu.

Sušenje u košari dozvoljeno je koristiti isključivo na programu za vremenski programirano sušenje (košaru je moguće nabaviti na servisu.)



Sušite samo čiste tenisice, ili takvu sportsku obuću koju ste nakon pranja iscijedili toliko da voda ne kaplje iz njih.

Tijekom okretanja bubnja košara miruje, stoga pazite da predmeti koje sušite ne dodiruju bubanj – jer postoji mogućnost oštećenja stvari i sušilice rublja.

UKLJUČENJE SUŠILICE RUBLJA

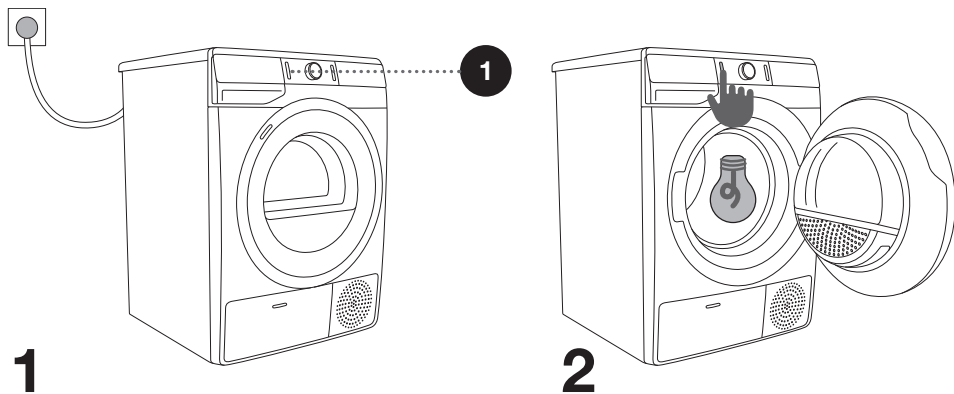
Priključnim kabelom priključite sušilicu rublja na električnu mrežu.

Pritiskom na tipku (1) **UKLJUČENJE/ISKLJUČENJE** sušilica rublja se uključuje (slika 1).

Kod određenih modela osvijetli se i bubanj sušilice rublja (slika 2).

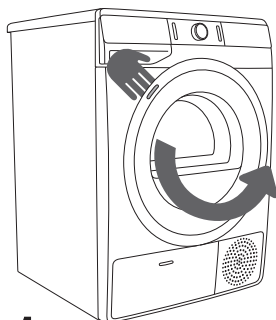
(Lampica u bubnju sušilice rublja nije podesna za bilo kakvu drugu uporabu.)

⚠ Lampicu u bubnju sušilice rublja može zamijeniti samo proizvođač, serviser, ili neka druga ovlaštena osoba.

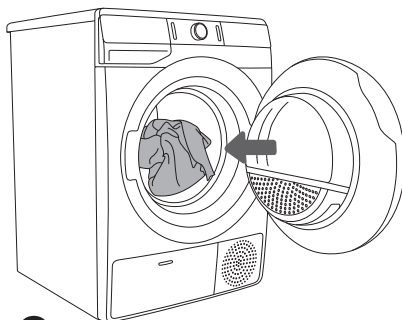


PUNJENJE SUŠILICE RUBLJA

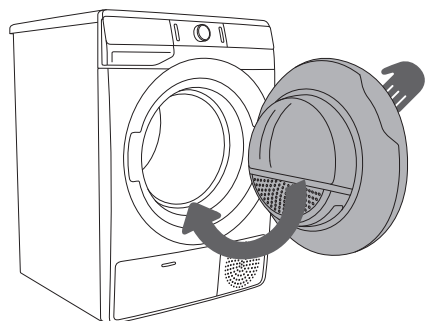
Otvorite vrata sušilice rublja povukavši ih k sebi na lijevoj strani vrata (slika 1).
Rublje stavite u bubanj (prije toga se uvjerite da je bubanj prazan) (slika 2).
Zatvorite vrata sušilice rublja (slika 3).



1



2



3

☼ U sušilicu rublja nemojte stavljati neocijeđeno rublje (preporučljivi minimalni okretaji centrifuge: 800 okr./min).

Nemojte preopteretiti bubanj (pogledati TABELU PROGRAMA, pridržavajte se nazivnog punjenja koje je navedeno na natpisnoj tablici.)

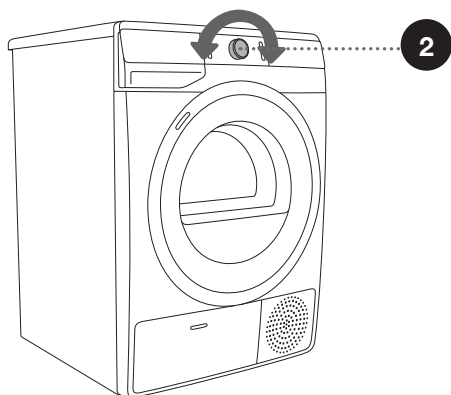
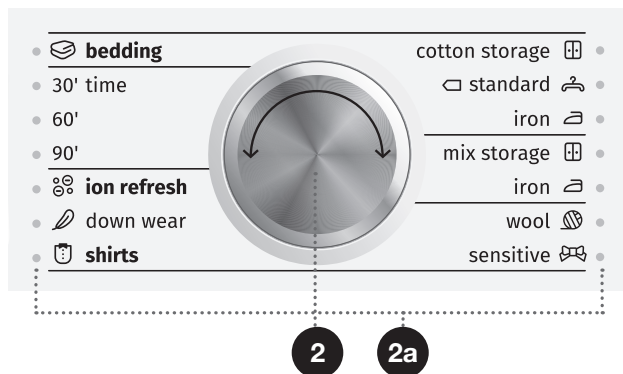
Ako je bubanj sušilice rublja prepun, rublje će nakon završetka sušenja biti zgužvano, možda i neravnomjerno osušeno.

☼ Ukoliko želite sušiti veće komade rublja (posteljina, ručnike, stolnjake, ...), najprije ih rastresite, a zatim ih složite u bubanj sušilice rublja.

3. KORAK: ODABIR PROGRAMA SUŠENJA












Program birate okretanjem gumba (2) za odabir programa ulijevo ili udesno (ovisno o vrsti odnosno željenom stupnju suhoće rublja). Pogledati TABELU PROGRAMA.

Kad odaberete program za sušenje rublja, upali se lampica (2a) uz taj program sušenja.



☼ Gumb (2) za odabir programa ne okreće se automatski tijekom odvijanja programa.

TABELA PROGRAMA

Program	Stupanj suhoće	Max. punjenje	Opis programa
Cotton (Pamuk)			
	Storage (Za ormar)	8 kg/ 9 kg	Program se koristi za deblje neosjetljivo pamučno rublje koje je nakon sušenja suho, i može se složiti u ormar.
	Standard* □	8 kg/ 9 kg	Program se koristi za neosjetljivo pamučno rublje približno iste debljine koje je nakon sušenja suho.
	Iron (Vlažno za glačanje)	8 kg/ 9 kg	Program se koristi za neosjetljivo pamučno rublje koje je nakon sušenja podesno za glačanje.
Mix (Miješano rublje/Sintetika)			
	Storage	3,5 kg	Program se koristi za sušenje miješanog rublja od pamuka i sintetičkih vlakana.
	Iron	3,5 kg	Program se koristi za sušenje osjetljivog rublja od sintetičkih vlakana.
	Wool (Vuna)	2 kg	Kratak program je namijenjen rastresitosti odjeće od vune i svile, koju je potrebno do kraja osušiti po uputama proizvođača odjeće.
	Sensitive (Osjetljivo)	1 kg	Program se koristi za vrlo osjetljivo rublje od sintetičkih vlakana, i nakon sušenja može ostati još malo vlažno. Preporučujemo uporabu namjenske tekstilne vrećice.
	Shirts (Košulje)	2 kg	Program se koristi za sušenje košulja i bluzi. Prilagođeno okretanje bubnja sprječava gužvanje rublja.
	Down wear (Perje/ Puh)	1,5 kg	Program se koristi za sušenje tekstila napunjenog perjem (jastuka, bundi,...). Veće komade sušite posebno, i po potrebi koristite funkciju EXTRA DRY (STUPANJ SUHOĆE) ili Vremenski program.
	Ion refresh (Osvježanje ionima)	2 kg	Program na kojem je grijač isključen, a pogodan je za osvježavanje i prozračivanje rublja dodavanjem iona.
	Time (Vremenski) (Vremenski programirano sušenje) 90' 60' 30'	4 kg	Program se koristi za neosjetljivo rublje koje je još malo vlažno i potrebno ga je osušiti do kraja. Na vremenskom programu preostala vlažnost ne određuje se automatski. Ako je rublje nakon završenog sušenja još vlažno ponovite program, a ako je rublje previše suho i zbog toga zgužvano te grubo na dodir, bilo je odabrano predugačko vrijeme sušenja.
	Bedding (Posteljina)	5 kg	Program se koristi za veće komade rublja koji su nakon sušenja suhi. Prilagođeno okretanje bubnja sprječava prepletanost rublja.

* Program za testiranje po EN 61121

U slučaju kada vaše rublje nije osušeno do željenog stupnja suhoće, koristite dodatne funkcije, odnosno upotrijebite neki drugi odgovarajući program.

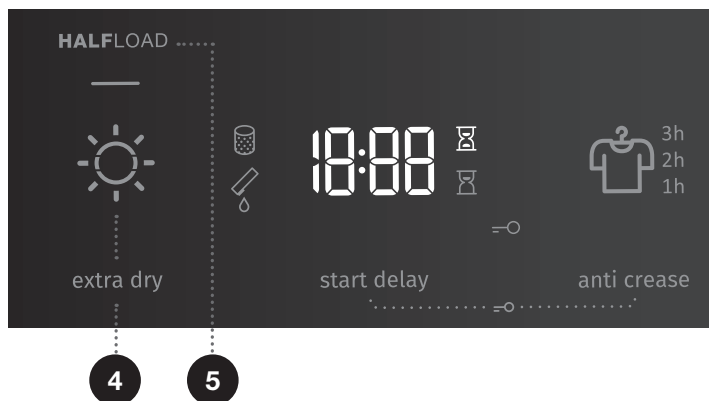
4. KORAK: ODABIR DODATNIH FUNKCIJA

☀️ Funkciju uključite/isključite pritiskom na željenu poziciju (prije pritiska na tipku (3) START/PREKID).

Postavke mijenjate pritiskom na odabranu funkciju (prije pritiska na tipku (3) START/PREKID). Funkcije koje se na odabranom programu sušenja mogu mijenjati, djelomično su osvijetljene. Određene postavke na određenim programima nije moguće birati, na što će vas upozoriti neosvijetljena postavka i pulsirajuća lampica prilikom pritiska (pogledati TABELU FUNKCIJA).

Opisi osvijetljenosti funkcija na odabranom programu sušenja:

- **Osvijetljene** (Osnovna/unaprijed određena postavka);
- **Djelomično osvijetljene** (Funkcije koje se ne mogu mijenjati) i
- **Neosvijetljene** (Funkcije koje nije moguće birati).



4

EXTRA DRY (STUPANJ SUHOĆE) ☀️

Pritiskom na poziciju **EXTRA DRY** (STUPANJ SUHOĆE) mijenja se - povećava završni stupanj suhoće rublja i vrijeme sušenja. Možete ga birati prije početka sušenja. Nakon završetka programa, funkcija se ne spremi u memoriju.

5

HALFLOAD (POLOVNO PUNJENJE)

Pritiskom na poziciju **HALFLOAD** (POLOVNO PUNJENJE) možete birati opciju normalnog ili polovnog punjenja, što će utjecati na prikazano vrijeme sušenja rublja.

START DELAY (ODGODA STARTA) (ODGOĐENO UPUĆIVANJE U RAD)

Traženo vrijeme početka sušenja možete ugoditi unaprijed, što vam omogućuje još veću prilagodljivost.

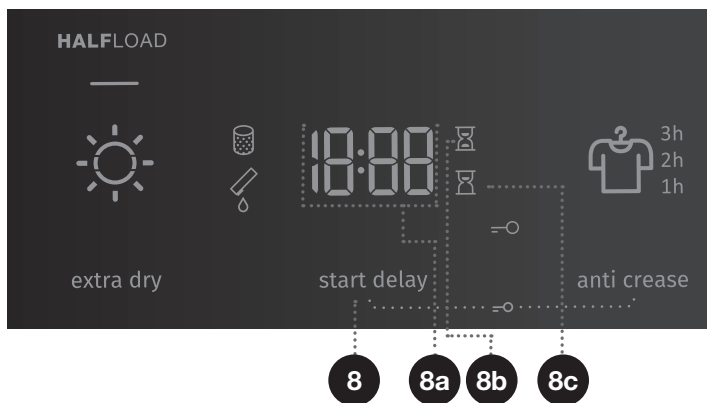
Uzastopnim pritiskanjem na poziciju (8) **START DELAY (ODGODA STARTA)** (ODGOĐENO UPUĆIVANJE U RAD) možete birati jednu od opcija: od 0 sati do 6 sati po 30 minuta, a od 6 sati do 24 sata po 1 sat (8a) odgođenog upućivanja u rad; nakon pritiska tipke (3) **START/PREKID** prikazano je odabrano vrijeme. Nakon tog vremena program sušenja automatski započinje.

Za poništenje odgođenog upućivanja u rad pritisnite na poziciju (8) **START DELAY (ODGODA STARTA)** (ODGOĐENO UPUĆIVANJE U RAD) i držite tipku pritisnutu 3 sekunde.

Ako je do prekida električne energije došlo prije isteka vremena odgođenog upućivanja u rad, morate za nastavak pritisnuti tipku (3) **START/PREKID**.

Simbol ☰ (8b) je osvijetljen kada se odbrojava **VRIJEME SUŠENJA**.

Simbol ☰ (8c) je osvijetljen kad je odabrana funkcija (8) **START DELAY (ODGODA STARTA)** (ODGOĐENO UPUĆIVANJE U RAD).

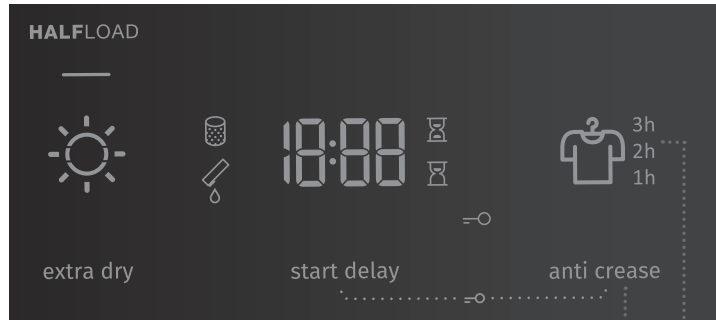


10

ANTI CREASE (PROTIV GUŽVANJA)

Ako rublje nemate priliku izvaditi iz sušilice odmah nakon završenog sušenja, preporučujemo uporabu funkcije (10) **ANTI CREASE (PROTIV GUŽVANJA)**, koju je potrebno odabrati prije početka sušenja.

Uzastopnim pritiskanjem na poziciju (10) **ANTI CREASE (PROTIV GUŽVANJA)** možete odabrati jednu od mogućnosti 1h, 2h, i 3h (10a), ili funkciju isključite. Kada nakon završenog sušenja otvorite vrata sušilice rublja, funkcija se automatski prekida.



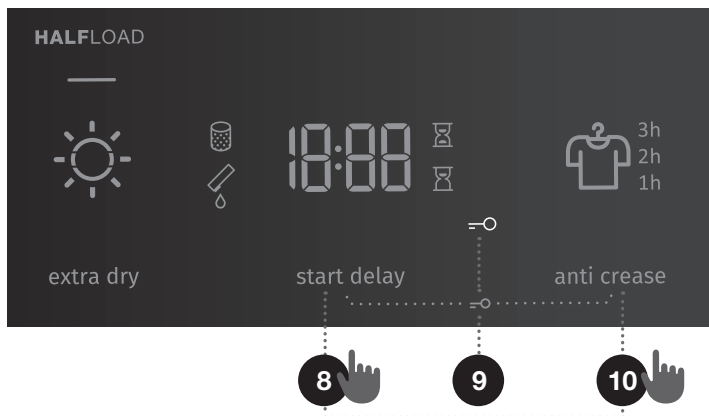
10

10a

8 + 10

SIGURNOSNA BLOKADA ZA DJECU












Možete je uključiti odnosno isključiti istovremenim pritiskom na pozicije (8) **START DELAY (ODGODA STARTA)** (ODGOĐENO UPUĆIVANJE U RAD) i (10) **ANTI CREASE** (PROTIV GUŽVANJA) i držati ih pritisnute najmanje 3 sekunde, nakon čega se upali odnosno ugasi simbol \ominus (9). Dok je sigurnosna blokada za djecu uključena, ne možete mijenjati programe, postavke ili dodatne funkcije. Sigurnosna blokada za djecu ostaje aktivna i nakon isključenja sušilice rublja, stoga je morate isključiti prije odabira novog programa. Može se isključiti i tijekom samog sušenja.



☼ Određene postavke na određenim programima nije moguće birati, na što će vas upozoriti zvučni signal i bljeskajuća lampica (pogledati TABELU DODATNIH FUNKCIJA).

☼ Nakon isključenja sušilice rublja sve dodatne postavke vraćaju se na osnovne vrijednosti, osim postavke zvučnog signala, protiv gužvanja, i sigurnosne blokade za djecu.

TABELA DODATNIH FUNKCIJA

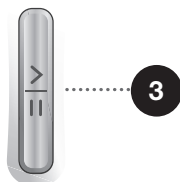
Programi	HALFLOAD (POLOVNO PUNJENJE)	EXTRA DRY (STUPANJ SUHOĆE)	START DELAY (ODGODA STARTA) (ODGOĐENO UPUĆIVANJE U RAD)	ANTI CREASE (PROTIV GUŽVANJA)
Cotton (Pamuk)				
 Storage (U ormar)	•	•	•	•
 Standard* □	•	•	•	•
 Iron (Vlažno za glačanje)	•	•	•	•
Mix (Miješano rublje/Sintetika)				
 Storage		•	•	•
 Iron		•	•	•
 Wool (Vuna)				
 Sensitive (Osjetljivo)		•	•	•
 Shirts (Košulje)		•	•	•
 Down wear (Perje/Puh)		•	•	•
 Ion refresh (Osvježanje ionima)				
Time (Vremenski) (Vremenski programirano sušenje)				
90'				•
60'				•
30'				•
 Bedding (Posteljina)	•	•	•	•

- Mogućnost uporabe dodatnih funkcija

U slučaju da vaše rublje nije osušeno do željenog stupnja suhoće, iskoristite dodatne funkcije, odnosno odaberite neki drugi odgovarajući program.

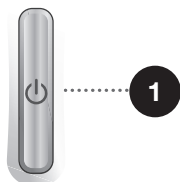
5. KORAK: UPUĆIVANJE PROGRAMA SUŠENJA

Pritisnite na tipku (3) **START/PREKID**.



6. KORAK: ZAVRŠETAK PROGRAMA SUŠENJA

Na završetku programa sušenja na pokazivaču se ispiše »End« »(Kraj)« **End**, upale se upozoravajuće crvene lampice, pulsira lampica na tipki (3) **START/PREKID** i lampica za odabran prikaz vremena **ANTI CREASE** (PROTIV GUŽVANJA) (10a), ako je ovaj uključen, odnosno odabran.



1. Otvorite vrata sušilice rublja.
2. Očistite filtre (pogledati poglavlje »ČIŠĆENJE« ...).
3. Izvadite rublje iz bubnja.
4. Zatvorite vrata!
5. Isključite sušilicu rublja (pritisnite na tipku (1) **UKLJUČENJE/ISKLJUČENJE**).
6. Ispraznite posudu kondenzata.
7. Izvucite priključni kabel iz utičnice.

☼ Nakon završenog programa rublje odmah izvadite iz bubnja, čime ćete spriječiti ponovno gužvanje rublja.

PREKIDI I PROMJENE PROGRAMA

PREKIDI

Prekid programa


Tipkom (3) START/PREKID program prekidate/nastavljate.

Ako želite zaustaviti i poništiti program, pritisnite tipku (3) START/PREKID i držite je pritisnuta 3 sekunde. Odabrani program će se zaustaviti, a sušilica rublja počinje se hladiti. Vrijeme hlađenja ovisno je o odabranom programu. Nakon tog postupka možete ponovno ugađati, odnosno birati program sušenja.

Otvorena vrata

Ako tijekom postupka sušenja otvorite vrata sušilice rublja, sušenje se prekida.

Sušenje se nastavlja tamo gdje je bilo prekinuto kada zatvorite vrata i pritisnete na tipku (3) START/PREKID.

 **Vrata sušilice rublja zagriju se tijekom sušenja. Kada otvarate vrata sušilice rublja, pazite da se ne opečete.**

Puna posuda za kondenziranu vodu

Kada je posuda za kondenziranu vodu puna, program sušenja se prekida (svijetli simbol  (7)).

Ispraznite posudu kondenzata (pogledati poglavlje »ČIŠĆENJE I ODRŽAVANJE/Pražnjenje posude za kondenziranu vodu«).

Pritiskom na tipku (3) START/PREKID, sušenje se nastavlja tamo gdje je bilo prekinuto.

Prekid napajanja električnom energijom

Nakon ponovnog uspostavljanja napona električne energije, bljeska lampica na tipki (3) START/PREKID.

Za nastavak sušenja pritisnite tipku (3) START/PREKID.

IZMJENA PROGRAMA/FUNKCIJA

Isključite sušilicu rublja pritiskom na tipku (1) UKLJUČENJE/ISKLJUČENJE, nakon čega je ponovno uključite pritiskom na tipku (1) UKLJUČENJE/ISKLJUČENJE i okrenite gumb (2) za odabir programa na traženi program, odnosno odaberite dodatne funkcije.

Odaberite neki drugi program/funkciju, i ponovno pritisnite na tipku (3) START/PREKID.

DODAVANJE RUBLJA NAKON POČETKA PROGRAMA

Otvorite vrata sušilice rublja ili pritisnite tipku (3) **START/PREKID**. Ubacite rublje i pritisnite na tipku (3) **START/PREKID**.

 **Također pazite kod slaganja rublja da se ne opečete kada otvorite vrata sušilice rublja.**

Vrijeme sušenja može se produžiti.

SPREMANJE OSOBNIH POSTAVKI

Prvobitno zadane postavke možete promijeniti.

Kada birate program i dodatne funkcije možete takvu kombinaciju spremi u memoriju pritisnuvši tipku (3) **START/PREKID** koju držite pritisnute 5 sekundi.

Potvrdu odabira označuje lampica na tipki (3) **START/PREKID** i zvučni signal. Na pokazivaču će se nakratko pokazati oznaka »**S C**« (settings changed – postavke izmijenjene).

Pritiskom na tipku (3) **START/PREKID** započinjete sušenje.

Promijenjena kombinacija će se pokazati uvijek kada uključite sušilicu rublja.

Promjenu spremljene kombinacije napravite istim postupkom.

IZBORNİK OSOBNIH POSTAVKI

Uključite sušilicu rublja pritiskom na tipku (1) **UKLJUČENJE/ISKLJUČENJE**. Za ulazak u Izbornik osobnih postavki istovremeno pritisnite pozicije (4) **EXTRA DRY (STUPANJ SUHOĆE)** i (8) **START DELAY (ODGODA STARTA)** (ODGOĐENO UPUĆIVANJE U RAD) i držite ih pritisnute 3 sekunde. Na pokazivaču osvijetle se simboli (8c) **ODGOĐENO UPUĆIVANJE U RAD**, (8b) **VRIJEME SUŠENJA**, (6) **FILTAR**, i (7) **POSUDA ZA KONDENZIRANU VODU**. Na pokazivaču ispiše se broj 1, koji prikazuje funkciju postavke. Okretanjem gumba (2) za odabir programa u lijevo ili udesno možete birati koju ćete funkciju mijenjati.

Pritiskom na poziciju (8) **START DELAY (ODGODA STARTA)** (ODGOĐENO UPUĆIVANJE U RAD) potvrdite željene funkcije i njihove regulacije, a pritiskom na poziciju (4) **EXTRA DRY (STUPANJ SUHOĆE)** vraćate se korak natrag. Ukoliko u roku 20 sekundi ne odaberete željene postavke, program će se automatski vratiti u osnovni izbornik.

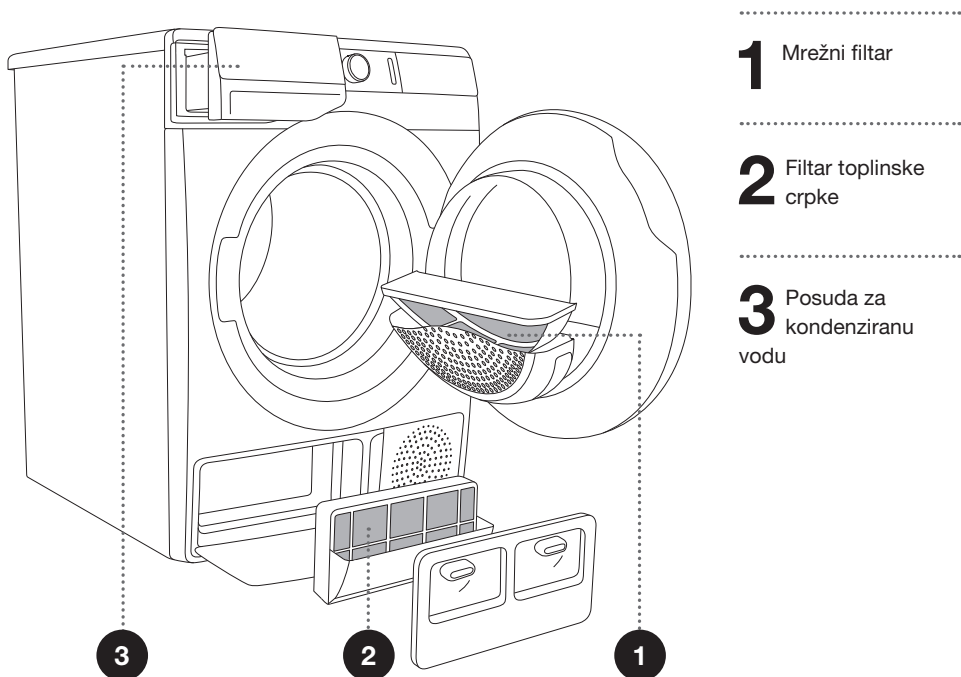
Broj 1 znači postavke **Zvuka**. Zvuk ima četiri moguće razine (brojka 0 znači isključen zvuk, brojka 1 znači aktiviranje zvuka tipke, brojka 2 znači niža razina glasnoće, i brojka 3 viša razina glasnoće). Postavke zvuka birate okretanjem gumba (2) za odabir programa ulijevo ili udesno, čime birate glasnoću zvuka. Kod zvuka, najniža razina znači isključenje zvuka.

Broj 2 znači vraćanje **Osobnih postavki programa** na zadane tvorničke postavke.

ČIŠĆENJE I ODRŽAVANJE

⚠ Prije čišćenja obavezno isključite sušilicu rublja i izvucite priključni kabel sušilice rublja iz utičnice.

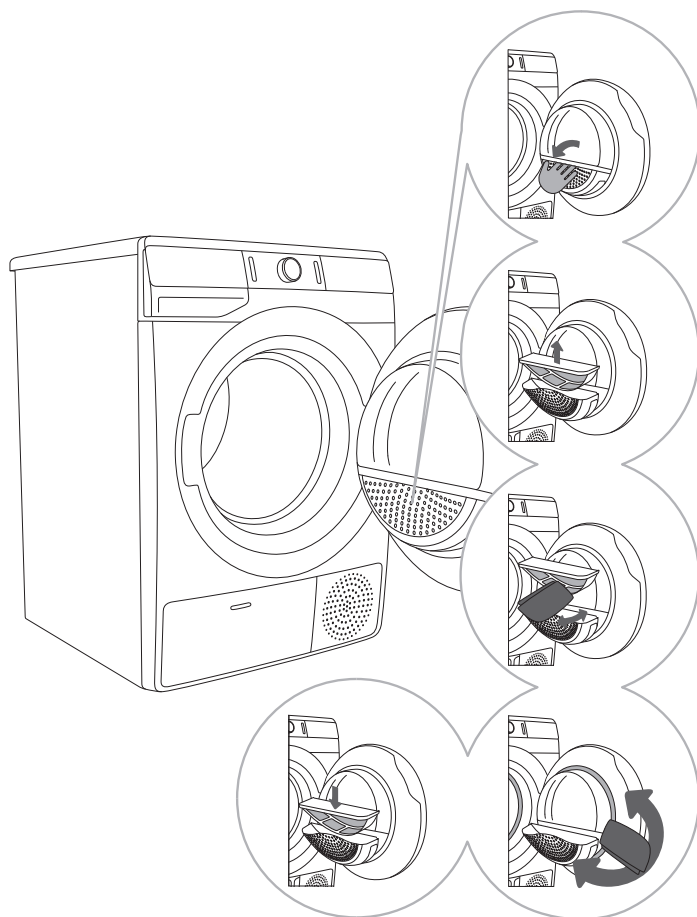
Sušilica rublja ima **filtrarski sustav** sastavljen iz više filtera koji sprječavaju da nečistoća dopre u sustav izmjenjivača topline.



☀ Sušilica rublja nikada ne smije raditi bez filtera, ili s oštećenim filterima jer bi inače prekomjerna količina nakupljenih ostataka vlakana tkanina prouzročila kvar ili nepravilan rad sušilice rublja.

ČIŠĆENJE MREŽASTOG FILTRA U VRATIMA

☼ Mrežasti filtar očistite nakon svakog sušenja.



1 Otvorite kućište filtra.

2 Izvucite mrežasti filtar.

3 Rukom ili krpom povucite po filtru da odstranite oblogu iz vlakana i niti.

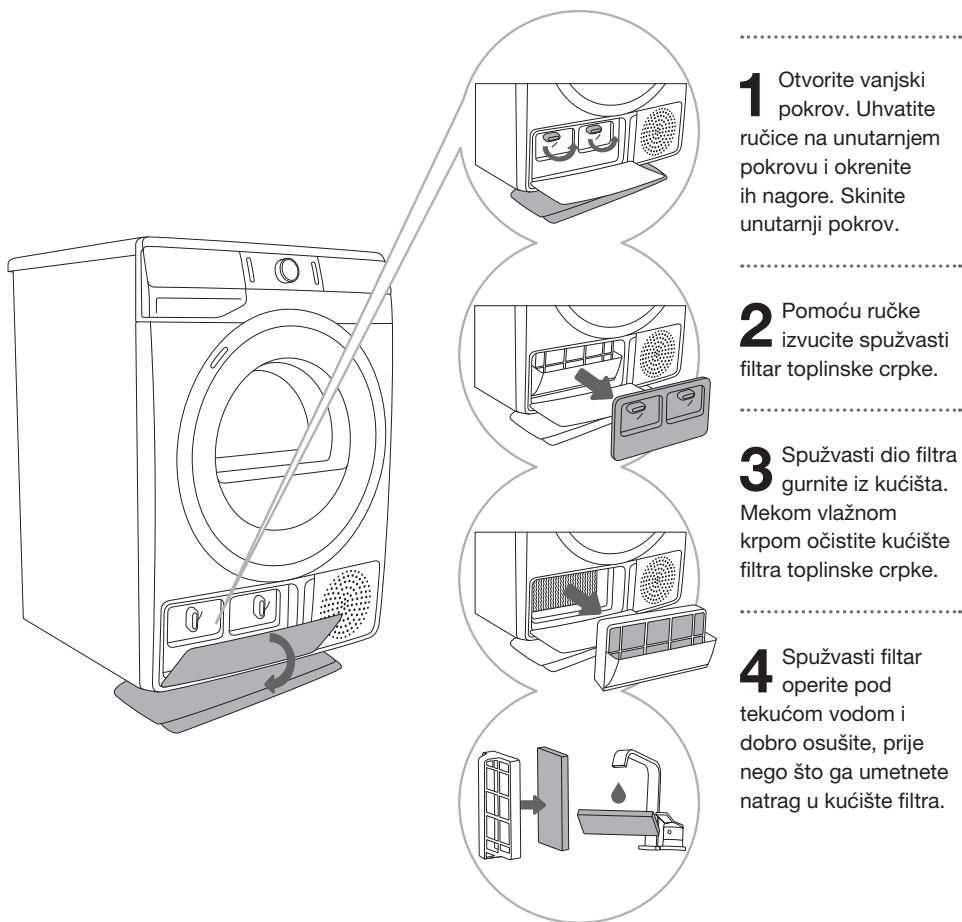
4 Po potrebi očistite i kućište filtra i brtvu vrata.

5 Ubacite mrežasti filtar i zatvorite kućište filtra.

☼ Kod zatvaranju pokrova filtra pazite da ne prikliješite prste.

ČIŠĆENJE FILTRA TOPLINSKE CRPKE

☼ Kod čišćenja iz stroja može isteći nešto vode, stoga je dobro da prije toga na tlo prostrete upijajuću krp.



☼ Spužvasti filter toplinske crpke umetnite u kućište i zatvorite vanjski pokrov (pogurnite ga nagore k stroju da se zabravi).

☼ Filter toplinske crpke mora biti pravilno umetnut u ležište, inače bi moglo doći do začepjenja odnosno do oštećenja izmjenjivača topline koji se nalazi u unutrašnjosti sušilice rublja.

☼ Spužvasti filter očistite najmanje nakon svakih 5 sušenja.

ČIŠĆENJE IZMJENJIVAČA TOPLINE

⚠ Nemojte dodirivati golim rukama unutarnje metalne dijelove izmjenjivača topline. Postoji opasnost ozljeda na oštrim dijelovima. Kada čistite izmjenjivač topline koristite prikladne zaštitne rukavice.

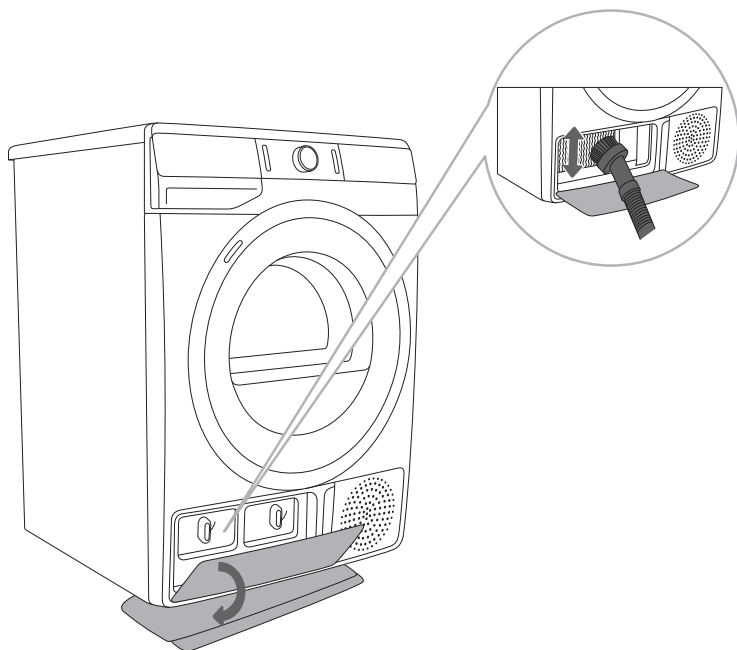
⚠ Nepravilno čišćenje metalnih lamela izmjenjivača topline može trajno oštetiti sušilicu rublja. Metalne lamele nemojte pritiskati tvrdim predmetima, kao što je primjerice plastična cijev usisivača za prašinu.

Prašina i prljavština u lamelama izmjenjivača topline može se očistiti usisivačem za prašinu i nastavkom s mekanom usisnom četkom.

Pristup do izmjenjivača topline je omogućen kada se izvadi filtar toplinske crpke kao što je opisano u poglavlju »Čišćenje filtra toplinske crpke«.

Usisnu četku lagano i bez pritiskanja pomičite isključivo u smjeru lamela odozgo nadolje. Preveliki pritisak može oštetiti ili savnuti metalne lamele izmjenjivača topline.

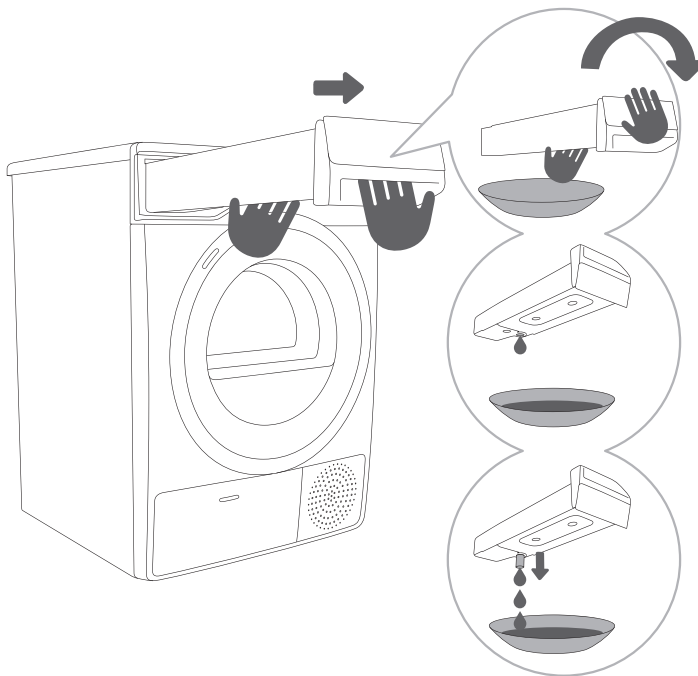
👉 Preporučljivo je da se izmjenjivač topline očisti barem na svakih dvanaest mjeseci.



PRAŽNENJE POSUDE ZA KONDENZIRANU VODU

☼ Nakon svakog sušenja ispraznite posudu za kondenziranu vodu.

Ako se dogodi da je posuda za kondenziranu vodu puna, program sušenja automatski će se prekinuti. Na pokazivaču zasvijetli simbol ☼ (7) što znači da je posudu za kondenziranu vodu potrebno isprazniti.



1 Posudu za kondenziranu vodu izvucite iz sušilice rublja (koristeći obje ruke kao što prikazuje slika) i preokrenite je iznad sudopera ili prikladne posude.

2,3 Vodu izlijte iz posude za kondenziranu vodu. Kod otvora je tuljac, kojeg izvucite za lakše izlivanje vode. Posudu zatim ponovno umetnite u sušilicu rublja.

☼ Voda iz posude za kondenziranu vodu nije pitka. Dobro profiltrirana može se jedino koristiti za glačanje.

⚠ U posudu za kondenziranu vodu nemojte nikada dodavati kemijska sredstva ili parfimirane arome.

Posudu za kondenziranu vodu nije potrebno prazniti, ako ste odvodnu cijev proveli u izljev (pogledati poglavlje »INSTALACIJA I PRIKLJUČENJE/Odvod kondenzirane vode«).

ČIŠĆENJE SUŠILICE RUBLJA

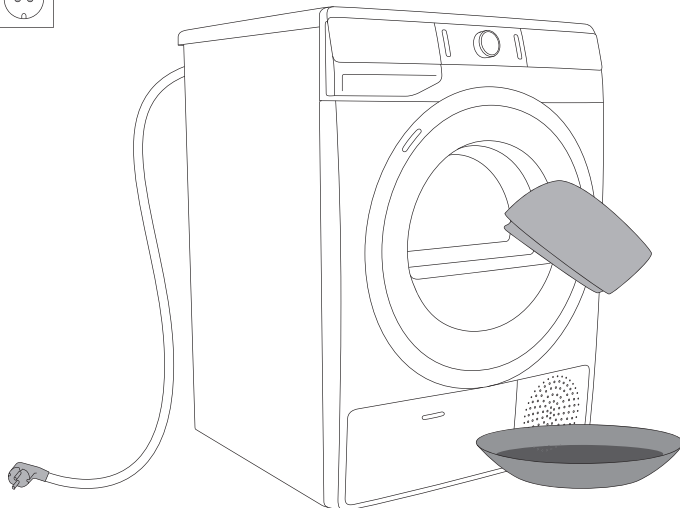
⚠ Sušilicu rublja prije čišćenja uvijek morate isključiti iz električne mreže.

Vanjštinu sušilice rublja očistite koristeći meku vlažnu pamučnu krpu.

⚠ Nemojte koristiti nikakva sredstva za čišćenje koja bi mogla oštetiti sušilicu rublja (pridržavajte se preporuka i upozorenja proizvođača sredstava za čišćenje).

Sve dijelove sušilice rublja obrišite mekom krpom da budu suhi.

☼ Sušilicu rublja nemojte čistiti odnosno prati mlazom vode!



OTKLANJANJE PROBLEMA U RADU

ŠTO UČINITI ...?

Zbog smetnji iz okolice (npr. električne instalacije) može doći do javljanja različitih grešaka u radu (pogledati tabelu SMETNJE/KVAROVI). U tom slučaju:

- Isključite sušilicu rublja i pričekajte najmanje 1 minutu.
- Zatim uključite uređaj, i ponovite program sušenja.
- Većinu smetnji u radu možete otkloniti sami (pogledati tabelu SMETNJE/KVAROVI).
- Ako se greška ponovi, pozovite ovlašteni servis.
- Popravke smije obavljati samo stručno osposobljena osoba.
- Otklanjanje kvara, odnosno reklamacije koja je nastala zbog neispravnog priključenja ili nepravilne uporabe sušilice rublja, nije predmet garancije, i u tom slučaju troškove popravka snosi korisnik sam.



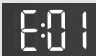

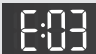
 Garancija ne obuhvaća greške koje su posljedica smetnji iz okoline (udar groma, električne instalacije, elementarne nepogode, ...).

TABELA SMETNJI I GREŠAKA U RADU

Smetnja/Greška	Uzrok	Što učiniti?
Stroj se ne upućuje u rad.	• Glavni prekidač nije uključen.	• Provjerite je li je uključen glavni prekidač.
	• Nema napona u utičnici.	• Provjerite osigurač kućne instalacije. • Provjerite je li utikač priključnog kabela pravilno u utičnici.
Utičnica je pod naponom, bubanj se ne okreće ... stroj ne radi.	• Otvorena vrata.	• Provjerite da li su vrata pravilno zatvorena.
	• Posuda za kondenziranu vodu je puna.	• Ispraznite posudu za kondenziranu vodu (pogledati poglavlje »ČIŠĆENJE I ODRŽAVANJE/Pražnjenje posude za kondenziranu vodu«).
	• Morža je bila odabrana mogućnost START DELAY (ODGODA STARTA) (ODGOĐENO UPUĆIVANJE U RAD). • Upućivanje programa nije obavljeno u skladu s uputama.	• Za poništenje mogućnosti odgođenog upućivanja u rad pritisnite na poziciju (8) START DELAY (ODGODA STARTA) (ODGOĐENO UPUĆIVANJE U RAD) i držite je pritisnuta 3 sekunde. • Ponovno pročitajte upute za uporabu.
Tijekom odvijanja programa stroj potpuno prestane grijati.	• Mrežasti filter je začepljen, zato se temperatura u sušilici rublja povećava, što prouzrokuje pregrijavanje i posljedično isključenje grijanja.	• Očistite mrežasti filter (pogledati poglavlje ČIŠĆENJE I ODRŽAVANJE; Čišćenje mrežastog filtra u vratima). • Pričekajte da se stroj ohladi, a zatim ga pokušajte ponovno uputiti u rad. Ako se i dalje ne može uputiti pozovite servisnu službu.
Pojavljuje se zvuk laganih udaraca.	• Dugotrajno mirovanje (bez uporabe) sušilice rublja dovodi do točkastih opterećenja potpornih elemenata.	• Buka će sama nestati.
Vrata se otvore tijekom sušenja.	• Opterećenje na vrata je preveliko (previše rublja u bubnju).	• Smanjite količinu rublja.
Neravnomjerno osušeno rublje.	• Rublje različitih vrsta i debljina, odnosno prevelika količina rublja.	• Provjerite jeste li ispravno sortirali rublje po vrsti, debljini i količini rublja, obzirom na odabrani program (pogledati TABELU PROGRAMA).




Smetnja/Greška	Uzrok	Što učiniti?
Neosušeno rublje odnosno sušenje traje predugo.	• Filtri nisu očišćeni.	• Očistite filtre (pogledati poglavlje »ČIŠĆENJE I ODRŽAVANJE«).
	• Sušilica rublja je postavljena u zatvoren, previše hladan ili premalen prostor, zbog čega se zrak previše zagrije.	• Provjerite ima li sušilica rublja osiguran pristup svježeg zraka; na primjer otvorite vrata i/ili prozor. • Provjerite je li stroj možda u previše toploj prostoriji, odnosno u prehladnoj prostoriji.
	• Rublje nije bilo dovoljno iscijedeno.	• Ako je rublje nakon završenog ciklusa sušenja i dalje mokro, ponovno odaberite odgovarajući program sušenja (nakon što ste očistili filtre).
	• Suši se prevelika ili nedovoljna količina rublja u stroju.	• Upotrijebite odgovarajući program ili dodatne funkcije.
	• Rublje se namotava u grude (npr. posteljina).	• Prije sušenja zatvorite gumbе odnosno patentne zatvarače na rublju. Odaberite odgovarajući program (npr. program Bedding (Posteljina)). • Nakon završenog sušenja rastresite rublje i odaberite dodatni program sušenja (npr. Time (Vremenski) (Vremenski programirano sušenje)).
Kvar osvjetljenja bubnja	• Nema osvjetljenja kada otvorite vrata sušilice rublja	• Sušilicu rublja isključite iz električne mreže i pozovite ovlaštenu servisnu službu.

Greške koje se mogu prikazati na pokazivaču su sljedeće:

Smetnja/Greška	Ispis na pokazivaču i opis greške	Što učiniti?
E0	Greška upravljačke ploče 	Pozovite servisnu službu.
E1	Greška temperaturnog senzora 	Pozovite servisnu službu.
E2	Greška u komunikaciji 	Pozovite servisnu službu.
E3	Greška crpke 	Pozovite servisnu službu.

Smetnja/Greška	Ispis na pokazivaču i opis greške	Što učiniti?
E4	Pregrijavanje sustava 	Očistite filtar. Pogledati poglavlje »ČIŠĆENJE I ODRŽAVANJE/Čišćenje mrežnog filtra u vratima«, ili pozovite servisnu službu.
E6, E7, E8	Greška upravljačke ploče   	Isključite sušilicu rublja iz napajanja. Pozovite servisnu službu.

Upozorenja koja se mogu prikazati na pokazivaču su sljedeća:

Upozorenje	Ispis na pokazivaču i opis greške	Što učiniti?
	Upozorenje za posudu kondenzirane vode 	Ispraznite posudu za kondenziranu vodu prije nastavka programa (pogledati poglavlje »ČIŠĆENJE I ODRŽAVANJE/ Pražnjenje posude za kondenziranu vodu«).
»PF«	Upozorenje kod nestanka električne energije 	Sušenje prekinuto zbog nestanka električne energije. Za ponovno upućivanje u rad pritisnite tipku (3) START/PREKID, ili nastavite s programom sušenja.

Zapišite oznaku greške (npr. E0, E1), sušilicu rublja isključite, i pozovite najbliži ovlaštenu servis (pozivni centar).

Zvuci

🔊 U početnoj fazi sušenja odnosno tijekom sušenja kompresor i crpka prouzrokuju šumove, koji međutim ne utječu na djelovanje sušilice rublja.

Zvuk brujanja: zvuk kompresora; glasnoća tog zvuka ovisi o programu i o fazi sušenja.

Zvuk zujanja: kompresor se povremeno prozračuje.

Zvuk crpenja: crpka crpi kondenziranu vodu u posudu za kondenziranu vodu.

Zvuk zveckanja: početak automatskog čišćenja izmjenjivača topline (kompresora).

Zvuk zveketanja: tijekom sušenja kada rublje sadrži tvrde predmete (gumbe, patentne zatvarače ...).

SERVISIRANJE

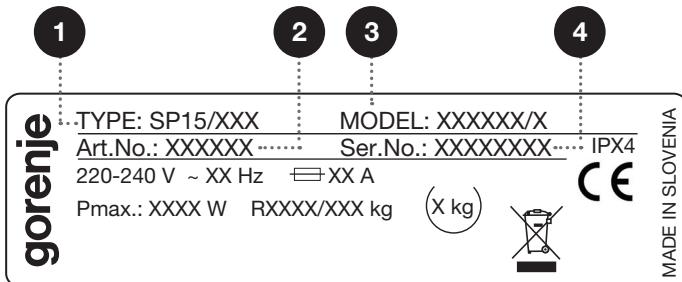
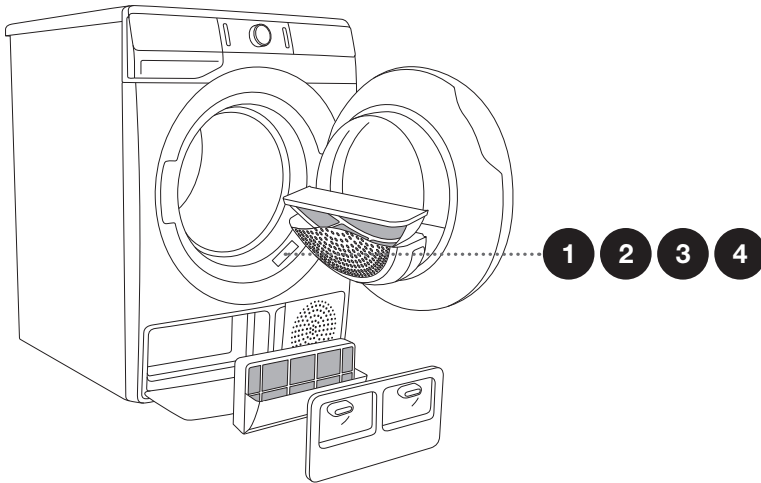
Prije nego što pozovete servisnu službu

Kada se obratite servisnoj službi, trebate poznati tip (1) šifru sušilice rublja (2), oznaku modela (3), kao i serijski broj (4) vaše sušilice rublja

Oznaku tipa, šifru, oznaku modela i serijski broj naći ćete na tipskoj pločici na prednjoj stjenici otvora vrata sušilice rublja.

⚠ U slučaju kvara koristite isključivo odobrene rezervne dijelove ovlaštenih proizvođača.

⚠ Otklanjanje kvara, odnosno reklamacije koja je nastala zbog neispravnog priključenja ili nepravilne uporabe sušilice rublja, nije predmet garancije, i u tom slučaju troškove popravka snosi korisnik sam.



Dodatnu opremu i pribor za održavanje možete pogledati na našoj web stranici: www.gorenje.com

SAVJETI ZA SUŠENJE I ŠTEDLJIVU UPORABU SUŠILICE RUBLJA

Sušenje je najštedljivije ako odjednom sušite preporučljivu količinu rublja (pogledati TABELU PROGRAMA).

Ne preporučujemo sušenje rublja napravljenog od posebno osjetljivih tkanina koje bi mogle promijeniti oblik.

Omekšivač tijekom pranja nije potreban, jer je rublje nakon sušenja u sušilici rublja meko i podatno. Ako rublje prije početka sušenja dobro ocijedite (centrifuga), vrijeme sušenja će biti kraće, a potrošnja električne energije niža. Ispravno odabranim programom sušenja izbjeci ćete presušivanje rublja, a time i poteškoće kod glačanja i skupljanja tkanina.

Redovitim čišćenjem filtra osiguravate optimalno vrijeme sušenja i minimalnu potrošnju energije.

Kod sušenja manje količine rublja ili pojedinih komada, senzor možda neće pravilno procijeniti stvarnu količinu vlage u rublju. Zbog toga preporučujemo da kod sušenja manje količine rublja ili pojedinih komada, koristite programe za suho rublje, ili da odaberete vremenski reguliran program sušenja.

ZBRINJAVANJE

Za **ambalažu** proizvoda koristimo materijale prijazne do okoline, koji se mogu bez opasnosti za okoliš ponovno preraditi (reciklirati), deponirati, ili uništiti. U tu su svrhu ambalažni materijali odgovarajuće i označeni.



Simbol na proizvodu ili na njegovoj ambalaži označuje da tom napravom ne smijete rukovati kao s običnim kućanskim otpacima. Takav proizvod odvezite na prikladno zbirno mjesto za preradu električne i elektronske opreme.

Prilikom zbrinjavanja odsluženog stroja pobrinite se za uklanjanje priključnog kabela, a uništite i prekidač (bravu) na vratima kako se vrata ne bi mogla zatvoriti (sigurnosna zaštita za djecu).

Pravilnim načinom **zbrinjavanja** ovog proizvoda pomoći ćete u sprječavanju možebitnih negativnih posljedica i utjecaja na okolinu i zdravlje ljudi, koje bi se mogle pojaviti u slučaju neispravnog zbrinjavanja proizvoda. Za detaljnije informacije o zbrinjavanju i preradi uređaja obratite se nadležnoj gradskoj službi za sakupljanje otpadaka, komunalnoj službi, ili trgovini, u kojoj ste uređaj nabavili.

TABELA POTROŠNIH VRIJEDNOSTI

U tabeli su prikazane vrijednosti vremena sušenja i potrošnje električne energije za sušenje probne količine rublja na različitim okretajima završne centrifuge u perilici rublja.

SPK A	Punjenje	Centrifuga [okret./min]	Potrošnja električne energije [kWh]		Vrijeme sušenja [min]	
			A++			
			8 kg	9 kg	8 kg	9 kg
Programi						
Pamuk standard	Kompletno	1000	1,97	2,17	195	225
	Djelomično	1400	1,25	1,36	125	145
	Manje	1000	1,07	1,18	115	127
	Manje	1400	1,02	1,10	110	120
Pamuk vlažno za glačanje	Kompletno	1000	1,50	1,63	150	170
	Djelomično	1400	0,85	1,00	90	110
	Manje	1400	0,65	0,82	74	90
Miješano rublje/Sintetika (*Iron)	Djelomično	1000	0,59	0,61	65	65

izmerjeno po standardu EN 61121

Standardni programi za Pamuk u skladu s trenutno važećom uredbom EU 392/2012

Programi	Količina rublja max./polovna [kg]	Trajanje programa [min]	Potrošnja električne energije [kWh]
			A++
Pamuk standard ☐	8/4	195/115	1,97/1,07
Pamuk standard ☐	9/4,5	225/127	2,17/1,18

Program Pamuk Standard ☐ namijenjen je sušenju normalno mokrog pamučnog rublja, i uzevši u obzir ukupnu potrošnju energije to je najučinkovitiji program za sušenje pamučnog rublja.

Zbog odstupanja u vrsti i količini rublja, promjenama u električnoj energiji, te temperaturi i vlazi okoline, izmjerene vrijednosti mogu se kod konačnog korisnika razlikovati od navedenih.

STANJE NISKE PRIPRAVLJENOSTI

Ukoliko nakon uključjenja sušilice rublja ne uputite ni jedan program, odnosno ako ne napravite ništa, pokazivač će se zbog štednje energije ugasiti nakon 5 minuta. Lampica na tipki (3) START/PREKID će bljeskati. Pokazivač će se ponovno osvijetliti ako okrenete gumb za odabir programa ili pritisnete na tipku (1) UKLJUČENJE/ISKLJUČENJE, odnosno ako otvorite vrata sušilice rublja. Ukoliko nakon završenog programa ne učinite ništa, pokazivač će se također ugasiti nakon 5 minuta. Lampica na tipki (3) START/PREKID će bljeskati.

P_o = ponderirana snaga u stanju isključenja [W]	< 0,5
P_l = ponderirana snaga u stanju pripravljenosti [W]	< 0,5
T_l = vrijeme u stanju pripravljenosti [min]	5,00

⚠ Zbog niskog napona električne struje i različitog punjenja rublja, vrijeme sušenja može se mijenjati što se tekuće ažurira na pokazivaču.

Pridržavamo pravo na možebitne izmjene i greške u uputama za uporabu.



ENERG
енергия · ενεργεια



XXXXXX



ENERGIA · ЕНЕРГИЯ · ΕΝΕΡΓΕΙΑ
ENERGIJA · ENERGY · ENERGIE
ENERGI

XXX
kWh/annum



XXX
min/cycle*

X
kg

XX
dB

XXXXXXXX

*цикъл · cyklus · portion · zklus
πρόγραμμα · ciclo · tsúkkel
ohjelma · ciklus · ciklas · cikls
čiklu · cyclus · cykl · ciclu
program · torkomgång

392/2012

PODATKOVNA KARTICA PROIZVODA po uredbi EZ br. 392/2012

Legenda

A	Oznaka modela	XXXXXX
B	Kondenzacijska sušilica rublja Odvodna sušilica rublja	YES=DA; NO=NE YES=DA; NO=NE
C	Kućanska sušilica rublja s bubnjem	YES=DA; NO=NE
D	»Ekološka oznaka« uredba ES 66/2010	YES=DA; NO=NE
E	Potrošnja energije za standardni program pamuk pri punom teretu (E_{dry}) [kWh]	X,XX
F	Potrošnja energije za standardni program pamuk pri djelomičnom teretu ($E_{dry/2}$) [kWh]	X,XX
G	Potrošnja energije u isključenom stanju (P_o) [W]	X,XX
H	Potrošnja energije u stanju pripremljenosti (P) [W]	X,XX
I	Razdoblje trajanja stanja pripremljenosti [min]	XX
J	Standardni program za pamuk koji se koristi pri punom i djelomičnom teretu je standardni program sušenja, na kojeg se odnose informacije na energetske naljepnici i na podatkovnoj kartici. Program Cotton Standard (Pamuk Standard) \square , namijenjen je sušenju normalno mokrog pamučnog rublja, i predstavlja najučinkovitiji program za sušenje pamučnog rublja prema kriteriju ukupne potrošnje energije.	
K	Ponderirano trajanje ciklusa (T_c) za standardni program za pamuk pri punom i djelomičnom teretu [min]	XX
L	Vrijeme trajanja standardnog programa za pamuk pri punom teretu (T_{dry}) i djelomičnom teretu ($T_{dry/2}$) [min]	XX/XX
M	Prosječna kondenzacijska učinkovitost (C_{dry}) / ($C_{dry/2}$)	XX/XX
N	Ponderirana kondenzacijska učinkovitost (C_c)	XX
O	Ugradni uređaj	YES=DA; NO=NE

Na temelju 160 standardnih ciklusa sušenja na programu Cotton Standard (Pamuk Standard) \square s punim i polovnim teretom u skladu sa standardom EN61121.
Stvarna potrošnja energije ovisi o načinu uporabe stroja.

Na ljestvici od D (najmanje učinkovito) do A+++ (najučinkovitije).

SP15 L1 ADVANCED
HP ND



679799

hr (12-21)