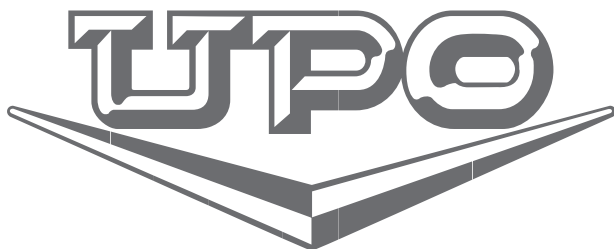


Käyttöohje

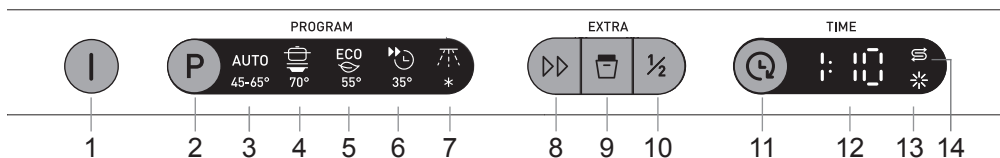
Astianpesukone D3256



Sisällys

Ohjelmapaneeli	2
Turvallisuusohjeet	3
Ennen ensimmäistä pesukertaa	4
Täytä astianpesukone	5
Astianpesukoneen käyttö	6
Asetukset	10
Hoito ja puhdistus	12
Vianetsintä	14
Asennus	18
Huolto	21
Tietoja testauslaitokselle	22
Tekniset tiedot	24

Ohjelmapaneeli



- 1 Verkkokytkin
- 2 Ohjelmanvalitsin
- 3 Automaattipesu
- 4 Tehopesu
- 5 Ekopesu
- 6 Pikapesu
- 7 Huuhtelu

- 8 SpeedWash
- 9 Automaattinen avaus
- 10 Puolitäyttö
- 11 Ajastin
- 12 Näyttö
- 13 Huuhtelukirkasteen symboli
- 14 Suolan symboli

Yleistä

- Lue ja säilytä käyttöohje!
- Älä käytä astianpesukonetta mihinkään muuhun kuin tämän käyttöohjeen mukaiseen tarkoitukseen.
- Älä kuormita astianpesukoneen luukkuja tai astiakoreja muilla kuin pestävillä astioilla.
- Älä jätä luukkuja auki, koska se voi aiheuttaa kompastumisvaaran.
- Käytä ainoastaan kotitalousastianpesukoneisiin tarkoitettua koneastianpesuainetta!
- Tätä konetta voivat käyttää 8 vuotta täyttäneet lapset ja henkilöt, joilla on fyysisiä, psyykkisiä tai aistimellisiä rajoitteita tai vähän kokemusta ja tietoa koneesta. Näiden henkilöiden toimintaa koneen parissa on kuitenkin valvottava tai heidät on perehdytettävä koneen käyttämiseen niin, että he ymmärtävät siihen liittyvät vaaratekijät. Lapset eivät saa suorittaa koneen puhdistustöitä ilman valvontaa.
- Lapsia on valvottava, jotta he eivät leiki koneella.
- Vaurioituneen liitäntäjohdon saa vaihtaa vain valtuutettu asentaja.
- Käytä astianpesukonetta vain kodinomaisessa ympäristössä kotitaloustiskien pesemiseen. Kaikki muunlainen käyttö on kielletty.
- Älä laita koneeseen astioita, joissa on liuotinjäämiä. Ne voivat aiheuttaa räjähdysvaaran. Astianpesukoneessa ei myöskään saa pestä astioita, joissa on tuhkaa, vahaa tai voiteluaineita.

VAROITUS!

Veitset ja muut terävät esineet on sijoitettava lappeelleen astianpesukoneen erikoiskoreihin.

Asennus

Katso luku Asennus.

Lasten turvallisuus

- Käynnistä astianpesukone aina heti pesuaineen lisäämisen jälkeen.
- Pidä lapset kaukana astianpesukoneesta, kun sen luukku on auki. Koneessa voi olla pesuainejäämiä!
- Älä anna lasten käyttää astianpesukonetta tai leikkiä sillä. Ole erityisen tarkkaavainen silloin, kun koneen luukku on auki.

VAROITUS!

Huolehdi lasten turvallisuudesta - konepesuaine on syövyttävää!

Talvisäilytys/kuljetus

- Säilytä kone tilassa, jossa lämpötila ei pääse laskemaan pakkasen puolelle.
- Vältä pitkiä kuljetusmatkoja pakkasella.
- Kuljeta kone pystyasennossa tai siten, että se lepää takalevyn varassa.

Ylitulvimissuoja

Ylitäyttösuoja käynnistää poistopumpun ja sulkee vedennon, jos vedenpinnan korkeus koneessa ylittää normaalitasoa. Jos suoja laukeaa, sulje vesihana ja ota yhteys huoltoon.

Pakkausmateriaalit

Pakkaus suojaa tuotetta kuljetuksen aikana. Pakkauksen materiaali voidaan kierrättää. Lajittelemalla pakkauksen materiaalit vähennät raaka-aineiden kulutusta ja jätteen määrää. Jälleenmyyjä voi ottaa pakkauksen kierrätettäväksi tai antaa tietoja lähimmästä kierrätyspisteestä. Pakkaus koostuu:

- Jopa 100 % kierrätysmateriaalista valmistetusta aaltopahvista.
- EPS-polystyreeni, ei sisällä klooria eikä fluoria.
- Tuet ovat käsittelemätöntä puuta.
- Suojamuovi on polyeteeniä (PE).

Käytöstä poisto

- Kun kone poistetaan käytöstä, se on heti tehtävä toimimattomaksi. Irrota kone sähköverkosta ja katkaise virtajohto mahdollisimman lyhyeksi.
- Koneen valmistuksessa käytetyt kierrätettävät materiaalit on merkitty.
- Kysy paikallisilta jätehuoltoviranomaisilta, mihin käytetyt kodinkoneet toimitetaan kierrätettäväksi asianmukaisesti.

Vedenpehennin

Hyvän tiskaustuloksen varmistamiseksi astianpesukone tarvitsee pehmeää vettä (vähän kalkkia sisältävä vesi). Kova vesi aiheuttaa sen, että astioihin ja astianpesukoneeseen jää valkoisia kerrostumia.

Veden kovuus ilmaistaan seuraavilla asteikoilla: Saksalainen kovuusasteikko (°dH) ja ranskalainen kovuusasteikko (°fH). Jos veden kovuus on yli 6°dH (9°fH), täytyy käyttää vedenpehmentintä. Se tehdään automaattisesti sisäänrakennetulla vedenpehmentimellä. Jotta vedenpehennin toimisi optimaalisesti, sen asetus on säädettävä veden kovuuden mukaiseksi.

Selvitä veden kovuus paikalliselta vesilaitokselta.

Vedenpehmentimen asettaminen

Luvussa Asetukset sivulla 10 kuvataan vedenpehmentimen säätäminen.

Lisää suola

Vedenpehmentimellä varustetun koneen suolasäiliöön on lisättävä suolaa, jotta automaattinen tuloveden pehennys toimii. Käytä karkeaa suolaa tai astianpesukoneisiin tarkoitettua erikoissuolaa.

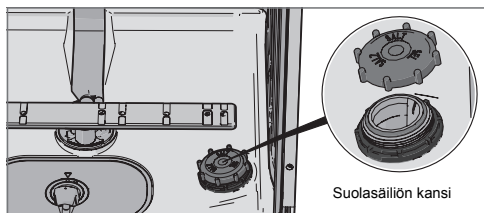
VAROITUS!

Ruosteaurioiden välttämiseksi pesuohjelma on käynnistettävä heti suolan lisäämisen jälkeen.

Älä kaada konepesuainetta suolasäiliöön. Se aiheuttaa pehmentimen tuhoutumisen!

Tee näin ensimmäisellä kerralla:

- 1 Kierrä kansi auki kuvan mukaisesti.
- 2 Aseta astianpesukoneen mukana toimitettu suppilo säiliön täyttöaukkoon. Kaada ensin säiliöön noin 1 l vettä.
- 3 Täytä sen jälkeen säiliö suolalla (enintään 1,5 kg).
- 4 Pyyhi ylimääräinen suola pois niin, että kannen saa kierrettyä kunnolla kiinni.
- 5 Käynnistä pesuohjelma niin, että koneeseen mahdollisesti jäänyt suola huuhtoutuu pois.



Suolan täyttötarpeen ilmaisin

Kun suola loppuu, näyttöön syttyy yllä oleva symboli.

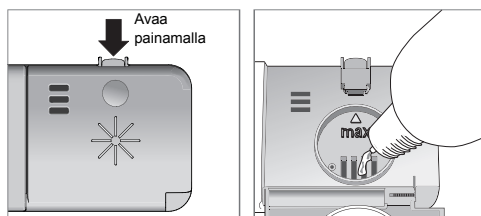
Kun suola loppuu, avaa kansi ja täytä säiliö suolalla. Vettä tarvitaan vain ensimmäisellä täyttökerralla! Pyyhi puhtaaksi ja kierrä kansi kiinni. Käynnistä pesuohjelma niin, että koneeseen mahdollisesti jäänyt suola huuhtoutuu pois.

Täytön jälkeen saattaa kestää jonkin aikaa, ennen kuin symboli sammuu.

Lisää huuhtelukirkastetta

Huuhtelu- ja kirkasteaineen käyttäminen nopeuttaa astioiden kuivumista ja parantaa lopputulosta. Myös pesutulos on parempi, sillä astiat ovat kirkkaita ja tahrattomia.

- 1 Avaa huuhtelukirkastesäiliön kansi.
- 2 Lisää varovasti huuhtelukirkastetta. Täytä vain niin paljon huuhtelukirkastetta, että nestepinta on **max**-tasolla.
- 3 Pyyhi mahdollinen huuhtelukirkaste säiliön ympäriltä.
- 4 Sulje kansi kunnolla.



Huuhtelukirkasteen täyttötarpeen ilmaisin

Kun huuhtelukirkaste loppuu, näyttöön syttyy yllä oleva symboli.

Täytön jälkeen saattaa kestää jonkin aikaa, ennen kuin symboli sammuu.

Aseta huuhtelukirkasteen annostus

Luvussa Asetukset kuvataan, miten huuhtelukirkasteen annostus asetetaan. Huuhtelukirkasteen annostelu voidaan asettaa välille 0 (Pois) – 5 (Suuri annostus). (Tehtasasetus: 5)

Vähennä huuhtelukirkasteen annostusta:

- Jos astioissa on valkoinen/sininen tahmea kalvo.
- Jos astioissa on raitoja.
- Astioihin jää vaahtoa. Jos vesi on erittäin pehmeää, huuhtelukirkastetta voi laimentaa lisäämällä puolet vettä.

Säästä energiaa

- Säästä energiaa odottamalla tiskikoneen täyttymistä ennen sen käynnistystä.
- Älä huuhtele astioita juoksevilla vedellä. Kaavi vain enimmäkseen ruuantähteet pois ennen koneeseen laittoa.
- Valitse ympäristön kannalta turvallinen pesuaine. Tutustu pakkauksen ympäristöselosteeseen!
- Jos astiat eivät ole kovin likaisia, voit valita alemmassa lämpötilassa pesevän ohjelman.
- Kuivaustulos on parempi, kun käytät lisävalintaa Automaattinen avaus, joka avaa astianpesukoneen luukun automaattisesti ohjelman päättymisen jälkeen. (Jos astianpesukone on asennettu kalusteisiin, kalusteiden on kestävä mahdollista kosteutta.)

Herkästi vahingoittuvat astiat

Kaikki astiat ja ruokailuvälineet eivät kestä konepesua. Tähän voivat vaikuttaa monet tekijät. Tiedetyt materiaalit eivät kestä kuumuutta, ja toiset taas eivät siedä konepesuainetta.

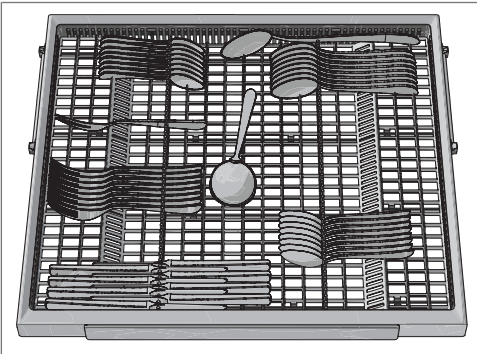
Ole varovainen esim. käsin tehtyjen esineiden, arkojen koriste-kuvioiden, kristallin/lasin, hopean, kuparin, tinan, alumiinin, puun ja muovin kanssa. Katso, onko niissä merkintä "Kestää konepesun".

Astianpesukoneen korit

Astianpesukoneessa on työvälinekori, yläkori ja alakori.

Yläkori

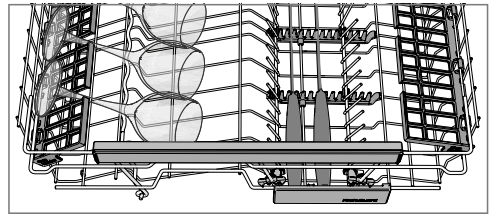
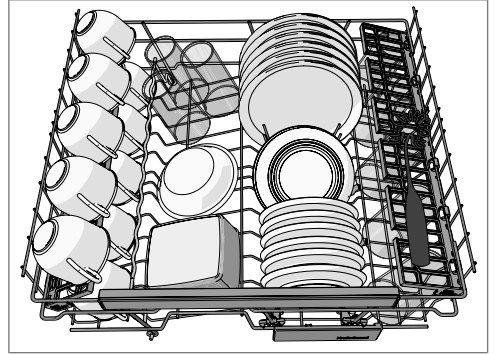
Työvälinekorissa on tilaa aterimille, kauhoille, vispilöille, tarjoiluvälineille ja vastaaville.



Yläkori

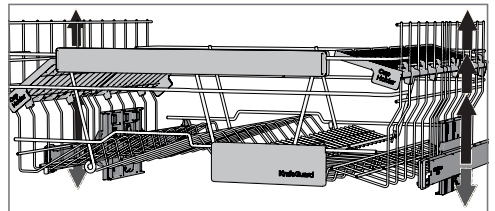
Aseta lasit, kupit, kulhot, pikkulautaset ja vadit yläkoriin. Käännä aina likaiset pinnat sisään- ja alaspäin! Aseta viini-

lasit viinilasihyllylle ja veitset oikealla olevaan veitsitelineseen, jos sellainen on.



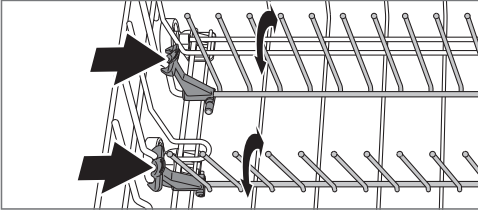
Yläkorin nosto ja lasku

- 1 Vedä yläkori ulos.
- 2 Tartu yläkorin molempiin reunoihin ja nosta sitä ylöspäin.
- 3 Nosta koria molemmiin käsiin asteittain seuraavaan asentoon. (Yläkori voidaan säätää kolmeen asentoon.) Kun yläkori on ylimmässä asennossa ja sitä nostetaan, se laskee takaisin alimpaan asentoonsa. Huomaa, että korin molempien sivujen on aina oltava samassa korkeudessa.



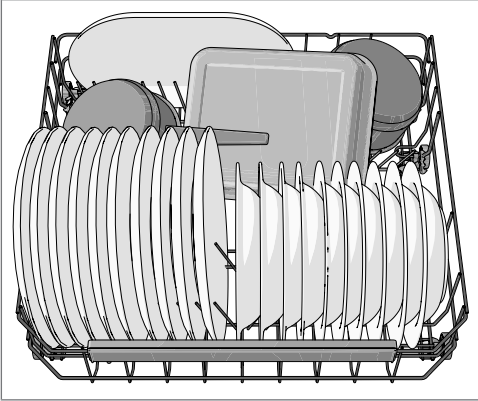
Tapit

Lautastuet voidaan kääntää ylös ja alas, kun tarvitaan tilaa kattiloille, kulhoille ja lasseille. Vapauta lautastuet painamalla kiinnikettä sisäänpäin ennen asennon säätämistä.



Alakori

Aseta lautaset, asetit, tarjoiluvadit ja kattilat ja alakoriin.



Tapit

Kaada lautastuet alas kattiloita pestäessä. Vapauta lautastuet painamalla kiinnikettä sisäänpäin ennen asennon säätämistä.

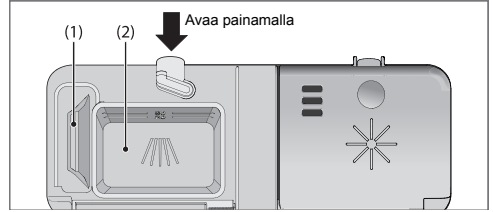
Muista

- Käännä aina likaiset pinnat sisään- ja alaspäin!
- Astiat eivät saa olla sisäkkäin tai päällekkäin.
- Kallista syvennyksiä sisältävät astiat, kuten kupit, niin, että huuhteluvesi valuu pois. Tämä on tärkeää myös muoviasioiden osalta.
- Pienet esineet voivat pudota astiakoriin läpi, joten ne kannattaa sijoittaa yläkoriin.

HUOM!

Varmista, että suihkuvarret pääsevät pyörimään vapaasti.

Annostele astianpesuaine



- 1 Esipesuainelokero
- 2 Pesuainelokero

Pesuaine on annosteltava veden kovuuden mukaan.

Noudata pesuainepakkauksen annosteluohjeita. Koska koneessasi on vedenpehmentin, annostele pesuaine ja huuhtelukirkaste ikään kuin vesi olisi pehmeää.

Pesuaineen yliannostus voi heikentää pesutulosta ja lisää ympäristön kuormitusta.

Pesuainelokeron tulee olla kuiva, kun pesuaine lisätään. Koneessa on lokerot erikseen esipesulle ja varsinaiselle pesulle. Annostele esipesulokeroon vähemmän pesuainetta, jos käytät jauhemaista tai nestemäistä pesuainetta. Ota yhteyttä pesuaineen valmistajaan, jos haluat tietää pesuaineesta lisää.

HUOM!

Käytä ainoastaan konepesuainetta! Tavallista astianpesuainetta ei voi käyttää, koska vaahdonmuodostus haittaa koneen toimintaa.

Pesuainetabletit

Jaa tabletit kahtia, jos annostelijan kansi on vaikea sulkea. Pesuainetta ei ehkä annostella oikein, jos kansi on tiukassa eikä avaudu oikein.

HUOM!

Pesuainetabletteja ei tulisi käyttää lyhyiden ohjelmien kanssa (alle 75 minuuttia). Käytä silloin konepesujauhetta tai -nestettä.

Yhdistelmäpesuaineet (esim. 3 in 1)

Luvussa Asetukset kuvataan, kuinka voit ottaa käyttöön toiminnon TAB (3in1/Yhdistelmäpesuaine). Huomaa, että suolasäiliöön on lisättävä suolaa. Jos et ole tyytyväinen pesu- ja kuivaustulokseen, ota toiminto TAB (3in1/Yhdistelmäpesuaine) pois käytöstä ja lisää suolaa, astianpesuainetta ja huuhtelu- ja kirkasteainetta. Katso luku Ennen ensimmäistä pesukertaa.

Lue huolellisesti näiden tuotteiden ohjeet. Jos jotain jää epäselväksi, ota yhteyttä pesuaineen valmistajaan.

I Päävirtakytkin

Paina verkkokytkintä kunnes näyttö syttyy. Tarkasta myös, että vesihana on auki.

P PROGRAM - Ohjelman valinta

Valitse ohjelma astioiden ja niiden likaisuuden mukaan.

Paina ohjelmanvalitsinta yhden tai useamman kerran, kunnes haluttu ohjelmasymboli aktivoituu.

AUTO

45-65° Automaattipesu

Astianpesukone tunnistaa astioiden likaantumistasteen ja sovitaa vedenkulutuksen ja lämpötilan sen mukaan. Asennuksen jälkeen ohjelmaa pitää käyttää viisi kertaa ennen kuin se on mukautunut ja tuottaa parhaan tuloksen.

AUTO

45-65° Automaattipesu¹⁾ + SpeedWash +

Automaattinen avaus

Tehokas perusohjelma kuivuneiden astioiden pesuun. (Ohjelmaa ei ole tarkoitettu kiinnipalaneen ruuan irrottamiseen esim. gratiinivuoista.)



70° Tehopesu

Ohjelmaa hyvin likaisille astioille, esim. kattiloille, padoille ja gratiinivuoille. Sopii myös erittäin hyvää hygieniaa vaativille astioille, kuten tuttipulloille ja leikkuulaudoille. Ellei kone täyty näistä astioista, voit laittaa koneeseen lautasia yms.

ECO

55° Ekopesu

Tämä ohjelma on tarkoitettu kevyesti likaantuneiden astioiden pesuun. Se on tehokkain ohjelma yhdistetystä energian- ja vedenkulutuksesta puhuttaessa.



35° Pikapesu

Ohjelmaa käytetään vähemmän likaantuneiden lasi- ja posliiniasioiden, esimerkiksi kahvikuppien, pesuun.

SpeedWash-valinnan käyttäminen lyhentää ohjelmaa (15 minuuttia).



* Huuhtelu

Käytetään astioiden huuhteluun silloin, kun odotetaan, että kone tulisi täyteen.

EXTRA - Lisävalinnat

Valitse lisävalinta painamalla haluttua lisävalintapainiketta. Käytettävissä olevat lisävalinnat vaihtelevat ohjelmittain,

¹⁾ Tätä yhdistelmää (Automaattipesu + SpeedWash + Automaattinen avaus) kutsutaan myös nimellä QuickIntensive (90 minuuttia).

eikä kaikkia lisävalintoja voi yhdistellä (käytettävissä olevissa lisävalinnoissa palaa himmeä valo).

SpeedWash

Lisävalinta lyhentää ohjelma-aikaa, mutta suurentaa energian ja veden kulutusta.



Automaattinen avaus

Astianpesukoneen luukku avautuu automaattisesti ohjelman lopussa kuivaustuloksen tehostamiseksi. (Jos astianpesukone on kalusteisiin asennettava, kalusteiden on kestättävä mahdollista kosteutta.)

HUOM!

Astianpesukoneen luukun automaattista avautumista ei saa estää. Se voi häiritä luukun lukon toimintaa.

1/2 Puolitäyttö

Lisävalinta mukauttaa pesuohjelman puolitäysinäiselle astianpesukoneelle sopivaksi, jolloin energiaa ja vettä kuluu vähemmän.



Ajastin

Kun valitaan Ajastin, kone käynnistyy 1–24 tunnin kuluttua luukun sulkemisesta.

- 1 Aktivoi Ajastin painamalla painiketta kerran. Aseta siirtoaika painamalla toistuvasti lisävalintapainiketta tai pitämällä se painettuna.
- 2 Kun luukku suljetaan, astianpesukone alkaa laskea alaspäin tunnin kerrallaan ja käynnistyy valitun ajan kuluttua.

Jos haluat peruuttaa lisävalinnan Ajastin, avaa luukku ja pidä verkkokytkintä painettuna, kunnes näyttö sammuu.

Astianpesukoneen käynnistäminen

Käynnistä astianpesukone sulkemalla luukku. Jos verkkokytkin on kytketty päälle, astianpesukone käynnistyy automaattisesti, kun luukku suljetaan.

TIME - Jäljelläoleva aika

Kun olet valinnut ohjelman ja lisävalinnat, näytössä näkyy ohjelman kesto edellisellä kerralla.

Kun olet käynnistänyt astianpesukoneen, näytössä näkyy jäljellä oleva ohjelma-aika. Jäljellä oleva aika päivitetään viimeisen huuhteluveden lämmityksen jälkeen.

Aika voi vaihdella jonkin verran pesukerrasta toiseen tuloveden lämpötilan, astioiden määrän, ympäristön lämpötilan yms. mukaan.

Luukun näyttö



Jos haluat keskeyttää tai vaihtaa ohjelman

Jos haluat vaihtaa ohjelmaa astianpesukoneen käynnistämisen jälkeen, avaa luukku ja pidä verkkokytintä painettuna, kunnes näyttö sammuu. Lisää astianpesuainetta uudelleen, jos annostelijan pesuainelokeron luukku on avautunut. Paina sitten uudelleen verkkokytintä, valitse uusi ohjelma ja sulje luukku.

Haluatko lisätä astioita koneeseen?

Avaa luukku. Astianpesukone pysähtyy automaattisesti. Lisää astiat koneeseen ja sulje luukku. Kone jatkaa hetken kuluttua ohjelmaa keskeytyskohdasta.

Jos astianpesukone pysähtyy sähkökatkoksen vuoksi

Jos ohjelma ei ole ehtinyt päättyä, keskeytynyt ohjelma jatkaa, kun virta jälleen kytkeytyy.

HUOM!

Jos virta katkaistaan tai jos luukku on auki 2 minuuttia kuivauksen aikana, ohjelma keskeytyy.

Paras kuivaustulos

- Täytä kone täyteen.
- Kallista syvennyksiä sisältävät astiat, kuten kupit, niin, että huuhteluvesi valuu pois. Tämä on tärkeää myös muoviasioiden osalta.
- Täytä huuhtelukirkastetta tai lisää sen annostusta.
- Aktivoi lisävalinta Automaattinen avaus.
- Anna astioiden jäähtyä ennen otat ne pois.

Pesuhjelman päättyttyä

Ohjelman päättyttyä näytössä näkyy "End".

Astianpesukoneen virta katkeaa automaattisesti ohjelman päättyttyä. Sulje vesihana aina käytön jälkeen.

Tyhjennä astianpesukone

Kuumentunut posliini on erityisen rikkoutuva. Anna astioiden jäähtyä koneessa ennen kuin tyhjennät sen.

Tyhjennä alakori ensin, jotta yläkoriin mahdollisesti jäänyt vesi ei kastele alakorissa olevia astioita.

Ohjelmataulukko

PROGRAM - Ohjelma	Pesuaine, lokeri 1 / 2 (ml)	EXTRA - Lisävalinnat	Esipesu	Varsinainen pesu	Huuhtelujen määrä	Viimeinen huuhtelu	Kulutustiedot ¹⁾		
							Pesuaika (n. hh:min)	Energia (n. kWh)	Vedenkulutus (l)
Automaattipesu	--- / 25	Automaattinen avaus	1-3	50-65 °C	2-3	65 °C	2:10-2:50	0,9-1,5	11-20
Tehopesu	10 / 25		2	70 °C	2	70 °C	2:55	1,7	17
Ekopesu ²⁾	--- / 25	Automaattinen avaus	1	55 °C	2	49 °C	3:00	0,86	9,5
Pikapesu	--- / 10			35 °C	1	25 °C	0:20	0,2	10
Huuhtelu	--- / ---				1	--- °C	0:07	0,01	3

1) Kulutusarvot vaihtelevat jonkin verran riippuen tuloveden lämpötilasta, huoneilämpötilasta, astioiden määrästä, valituista lisätoiminnoista jne.

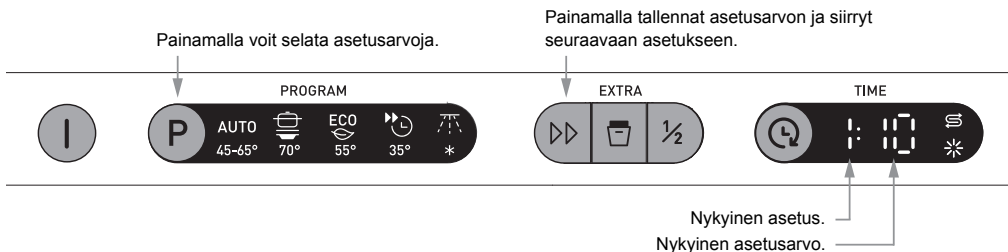
2) Tämä pesuohjelma on vakiopesukerta, johon energiamerkinän tiedot perustuvat. Se on tarkoitettu normaalisti likaantuneiden astioiden pesuun ja on tehokkain ohjelma yhdistetyn energian- ja vedenkulutuksen kannalta.

Asetukset

Avaa asetusvalikko:

1. Avaa ensin luukku. Sammuta kone. Paina verkkokytintä, kunnes näyttöön syttyy valo.
2. 10 sekunnin kuluessa:
– paina ohjelmanvalitsinta ja SpeedWash-lisävalintapainiketta.
3. Näyttöön tulee asetusvalikko (nykyinen asetus ja nykyinen asetusarvo).
(Poistu valikosta selaamalla valikon läpi tai painamalla verkkokytintä.)

Navigointi asetusvalikossa:



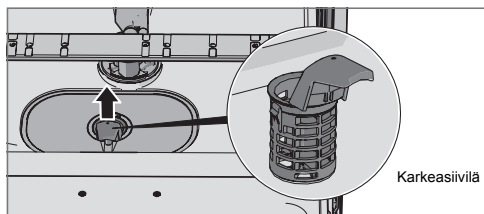
Voit nyt tehdä seuraavat asetukset:

Asetukset	Vaihtoehto																																					
1. Huuhtelukirkaste	1:00 - 1:05	<p>Huuhtelukirkasteen annostuksen säätäminen</p> <p>Lisää huuhtelukirkasteen annostusta:</p> <ul style="list-style-type: none"> • Jos astioissa on vesitahroja. <p>Vähennä huuhtelukirkasteen annostusta:</p> <ul style="list-style-type: none"> • Jos astioissa on valkoinen/sininen tahmea kalvo. • Jos astioissa on raitoja. • Astioihin jää vaahtoa. Jos vesi on erittäin pehmeää, huuhtelukirkastetta voi laimentaa lisäämällä puolet vettä. 																																				
2. Veden kovuus	2:00 - 2:09	<p>Vedenpehmentimen asettaminen. Hae asetusarvo alla olevasta vedenkovuustaulukosta.</p> <table border="1"> <thead> <tr> <th>°dH</th> <th>°fH</th> <th></th> <th>°dH</th> <th>°fH</th> <th></th> </tr> </thead> <tbody> <tr> <td>0-5</td> <td>0-9</td> <td>2:00</td> <td>20-24</td> <td>35-43</td> <td>2:05</td> </tr> <tr> <td>6-8</td> <td>10-14</td> <td>2:01</td> <td>25-29</td> <td>44-52</td> <td>2:06</td> </tr> <tr> <td>9-11</td> <td>15-20</td> <td>2:02</td> <td>30-39</td> <td>53-70</td> <td>2:07</td> </tr> <tr> <td>12-14</td> <td>21-25</td> <td>2:03</td> <td>40-49</td> <td>71-88</td> <td>2:08</td> </tr> <tr> <td>15-19</td> <td>26-34</td> <td>2:04</td> <td>50+</td> <td>89+</td> <td>2:09</td> </tr> </tbody> </table> <p>Muista täyttää suolasäiliö, kun olet asettanut vedenpehmentimen arvoksi 2:01 - 2:09.</p> <p><i>Tuloveden kovuuden ollessa alle 6°dH (9°fH) asetuksen on oltava 2:00. Silloin vedenpehmentin ei ole käytössä eikä suolaa tarvitse lisätä.</i></p>	°dH	°fH		°dH	°fH		0-5	0-9	2:00	20-24	35-43	2:05	6-8	10-14	2:01	25-29	44-52	2:06	9-11	15-20	2:02	30-39	53-70	2:07	12-14	21-25	2:03	40-49	71-88	2:08	15-19	26-34	2:04	50+	89+	2:09
°dH	°fH		°dH	°fH																																		
0-5	0-9	2:00	20-24	35-43	2:05																																	
6-8	10-14	2:01	25-29	44-52	2:06																																	
9-11	15-20	2:02	30-39	53-70	2:07																																	
12-14	21-25	2:03	40-49	71-88	2:08																																	
15-19	26-34	2:04	50+	89+	2:09																																	

Asetukset	Vaihtoehto	
3. TAB (3-in-1/Yhdistelmäpesuaine)	3:00 (Pois) 3:01 (Päällä)	<p>Aktivoi tämä lisävalinta käyttäessäsi nk. yhdistelmäainetta kuten 3 in 1. Pesuohjelma säädetään automaattisesti niin, että pesu- ja kuivaustulos on aina mahdollisimman hyvä. Kun lisävalinta on aktivoitu, huuhtelukirkastetta ei tarvitse täyttää, koska lisävalinta sulkee huuhtelukirkasteen annostelun. Se vähentää myös suolan annostelua vedenpehmentimessä. Huomaa, että suolasäiliöön on lisättävä suolaa.</p> <div data-bbox="613 363 1057 531" style="border: 1px solid black; padding: 5px;"> <p>HUOM!</p> <p>Hyvän pesutuloksen varmistamiseksi on tärkeää tarkistaa, minkä tyyppisestä pesuaineesta tai yhdistelmätuotteesta on kysymys! Noudata pesuainepakkauksessa olevia annosteluohjeita. Noudata käyttöohjeita ja pakkauksen tietoja!</p> </div>

Karkeasiivilä

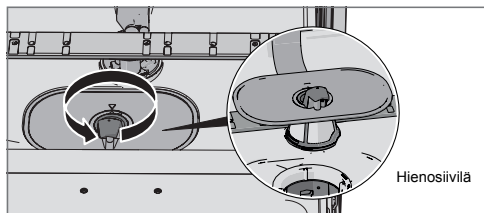
Karkeasiivilään keräytyvät suurehkot ruuantähteet, jotka eivät sellaisenaan mahdu poistopumppuun. Tyhjennä karkeasiivilä tarvittaessa.



- 1 Nosta karkeasiivilä suoraan ylös.
- 2 Tyhjennä karkeasiivilä. Muista laittaa se takaisin paikoilleen!

Hienosiivilä

Hienosuodattimeen keräytyvä aines huuhtoutuu automaattisesti pesun yhteydessä. Puhdista hienosuodatin tarvittaessa.



- 1 Kierrä kahvaa vastapäivään.
- 2 Nosta suodatin suoraan ylös kädensijan avulla. Irrota sen jälkeen karkeasuodatin hienosuodattimen puhdistusta varten.
- 3 Asenna päinvastaisessa järjestyksessä. Varmista, että siivilän reunat ovat tiiviisti alustaa vasten.
- 4 Lukitse siivilä kiertämällä kahvaa kierros myötäpäivään. Kahvan pitää osoittaa luukkuun kohti.

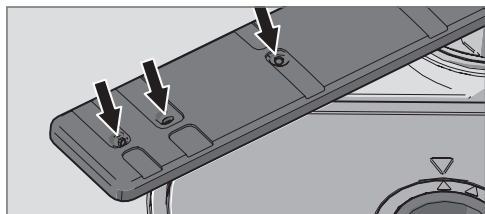
HUOM!

Astianpesukonetta ei saa käyttää ilman siivilöitä!

Pesutulos voi heikentyä, jos karkeasiivilä ei ole oikein asennettu.

Suihkuvarret

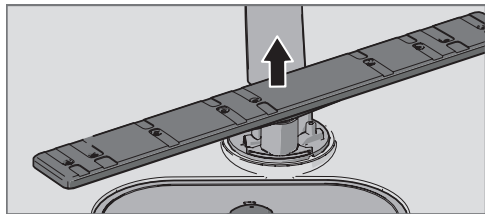
Suihkuvarsien reiät ja laakeroinnit saattavat toisinaan tukkeutua. Poista tukos neulalla tai vastaavalla työkalulla. Suihkuvarsissa on reiät myös alapuolella.



Voit irrottaa suihkuvarret puhdistamisen helpottamiseksi. Muista kiinnittää ne loppuksi takaisin huolellisesti.

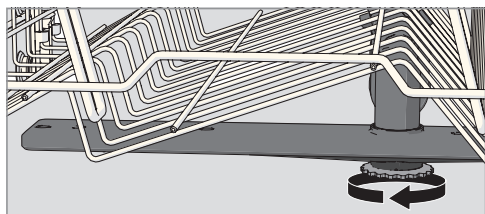
Alempi suihkuvarsi

- Irrota alempi suihkuvarsi nostamalla se suoraan ylös.



Ylempi suihkuvarsi

- 1 Vedä yläkori ulos.
- 2 Irrota suihkuvarsi yläkorista kiertämällä suihkuvarren laakerointia vastapäivään.



Luukku ja luukun tiiviste

Puhdista luukun sivut ja tiiviste säännöllisesti. Käytä kevyesti kostutettua liinaa (käytä tarvittaessa hieman puhdistusainetta).

Astianpesukoneen sisäpuoli

Astianpesukoneen sisäpuoli on valmistettu ruostumattomasta teräksestä, ja se pysyy puhtaana normaalissa käytössä.

Kalkkikerrostumat

Jos vesijohtoverkon vesi on kalkkipitoista (kovaa), koneeseen voi muodostua kalkkikerrostumia. Annostele tällöin

pesuainelokeroon kaksi ruokalusikallista sitruunahappoa ja pese tyhjä koneellinen ohjelmalla Tehopesu.

Ohjelmapaneeli

Pidä painikkeet puhtaina liasta ja rasvasta. Pyyhi ne kuivalla tai kostealla liinalla. Älä käytä puhdistusaineita – ne voivat naarmuttaa pinnan. Katkaise astianpesukoneen virta verkkokytimestä painikkeiden puhdistuksen ajaksi tahattomien painallusten välttämiseksi.

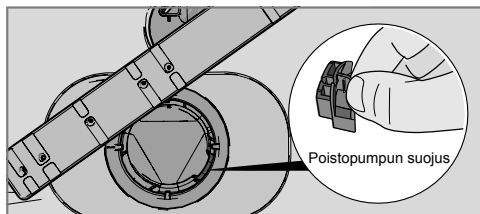
Poistopumpun tukoksen avaaminen

Jos astianpesukoneeseen jää vettä ohjelman päättymisen jälkeen, jokin esine voi tukkia poistopumpun. Se on helppo ottaa itse pois.

- 1 Sammuta kone verkkokytkimellä ja vedä pistotulppa pistorasiasta.
- 2 Irrota karkeasuodatin ja hienosuodatin.
- 3 Tyhjennä vesi pesutilasta.
- 4 Poistopumpun tarkastusta varten pohjakaivon oikeassa reunassa oleva värillinen suojuus on otettava pois.
- 5 Pyöritä suojuksen takana olevaa pumpun siipeä käsin. Ota mahdollinen esine pois.
- 6 Asenna poistopumpun suojuus sekä hienosiivilä ja karkeasuodatin takaisin.
- 7 Kytke pistotulppa pistorasiaan.

Ellei konetta voi kuitenkaan käynnistää ja siitä kuuluu suriseva ääni, ylitulvimissuoja on aktivoitunut.

- Sulje vesihana.
- Irrota pistotulppa pistorasiasta.
- Soita huoltoon.



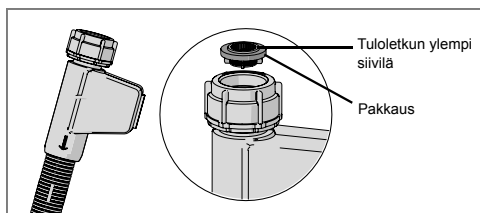
HUOM!

Muista asentaa poistopumpun suojuus takaisin.

Tuloletkun siivilän tukoksen avaaminen

Jos tulovedessä on hienoja hiukkasia, tuloletkun ulompi siivilä voi tukkeutua, jolloin seurauksena on Vedenottohäiriö.

- 1 Sammuta kone verkkokytkimellä ja vedä pistotulppa pistorasiasta.
- 2 Sulje vesihana.
- 3 Kierrä tuloletku irti.
- 4 Vedä tuloletkun ulompi siivilä varovasti pois ja puhdistase.
- 5 Aseta siivilä takaisin ja tarkasta, että tiiviste asettuu oikein.
- 6 Kierrä tuloletku kiinni.
- 7 Liitä pistotulppa pistorasiaan ja avaa vesihana. Anna paineen tasaantua hetki ja tarkasta, että liitäntä on tiivis.



Vianetsintä

Näytössä näkyvät virhetyypit		Toimenpide
F10	Yliäyttö	Puhdista poistopumppu. Ks. luku Hoito ja puhdistus. Ellei vika korjaannu, soita huoltoon.
F11	Vedenpoistohäiriö	Ks. "Koneeseen jää vettä" alla olevasta taulukosta "Ongelmat". Ellei vika korjaannu, soita huoltoon.
F12	Vedenottohäiriö	Tarkasta, että vesihana on auki. Jos ongelma jatkuu, soita huoltoon.
F40	Vuoto tulventiilissä	Sulje vesihana ja soita huoltoon.
F52	Vedenkorkeus vika	Soita huoltoon.
F54	Yliäyttö	Sulje vesihana ja soita huoltoon.
F56	Vedenkiertovika	Soita huoltoon.

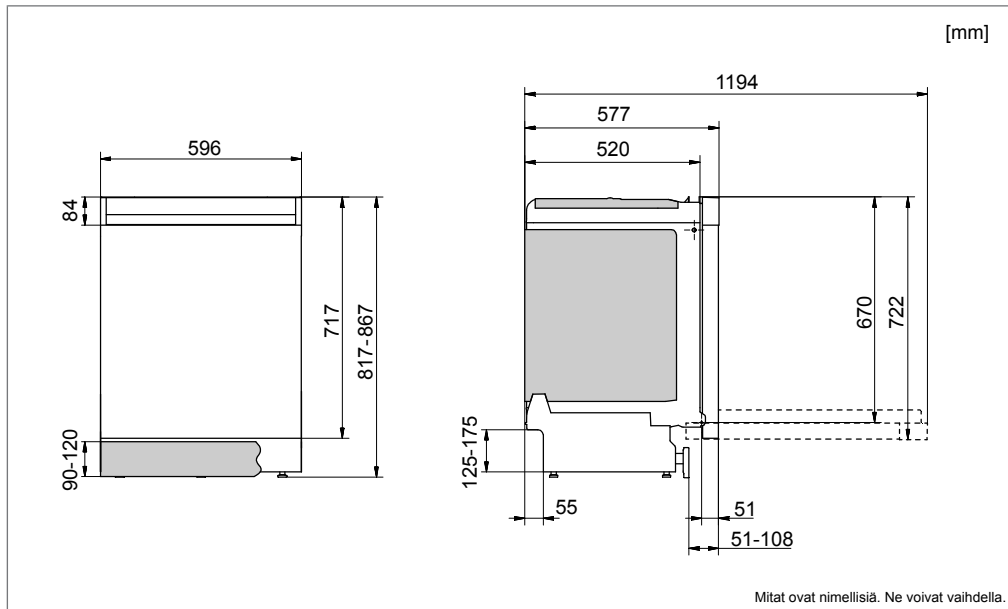
Poista virheilmoitus painamalla mitä tahansa painiketta.

Ongelma	Mahdollisia syitä	Toimenpiteet
Painikkeet eivät reagoi painallukseen.	Painikkeita on painettu liian nopeasti luukun avaamisen jälkeen.	Odota hetki ja yritä uudelleen.
	Painikkeet ovat likaisia.	Pyyhi ne kuivalla tai kostealla liinalla.
	Luukku on kiinni.	Avaa luukku. Painikkeet reagoivat painalluksiin vain silloin, kun luukku on auki.
Luukkua ei voi sulkea.	Korit eivät ole oikeassa asennossa.	Tarkasta, että korit ovat paikallaan. Tarkasta, etteivät astiat estä korien laittamista paikalleen.
	Luukun lukko ei kytkeydy ja lukitu.	Tarkasta luukun lukko. Jos se ei kytkeydy ja lukitu, avaa luukku. Paina lisävalintapainiketta Automaattinen avaus 15 sekuntia. Odota sen jälkeen 30 sekuntia. Sulje luukku. Tarkasta, että luukun lukko kytkeytyy ja lukittuu.

Ongelma	Mahdollisia syitä	Toimenpiteet
Astianpesukone ei käynnisty.	Luukku ei ole suljettu kunnolla.	Tarkasta.
	Olet avannut astianpesukoneen lisätäk- sesi sinne astioita ohjelman ollessa käynnissä.	Sulje luukku ja odota. Hetken kuluttua astianpesukone jatkaa keskeytyskohdas- ta.
	Luukun lukko ei ole kytkeytynyt ja lukittu- nut.	Tarkasta luukun lukko. Jos se ei ole kytkeytynyt ja lukittunut, avaa luukku. Paina lisävalintapainiketta Automaattinen avaus 15 sekuntia. Odota sen jälkeen 30 sekuntia. Sulje luukku. Tarkasta, että luukun lukko kytkeytyy ja lukittuu.
	Sulake on palanut.	Tarkasta.
	Pistotulppa ei ole pistorasiassa.	Tarkasta.
	Vesihana on kiinni.	Tarkasta.
	Ylitulviminen/vuoto.	Tarkasta.
	Koneesta kuuluu suriseva ääni (poisto- pumppu), joka ei lakkaa, kun virta kat- kaistaan päävirtakytkimestä.	Sulje vesihana. Irrota pistotulppa pisto- rasiasta ja soita huoltoon.
	Tarkasta, ettei lisävalinta Ajastin ole ak- tivoitu.	Jos haluat poistaa lisävalinnan Ajastin, pidä verkkokytkintä painettuna, kunnes näytön virta katkeaa. Käynnistä astian- pesukone uudelleen.
	Astiat jäävät likaisiksi.	Suihkugarret eivät pyöri.
Pesuaine vanhaa. Pesuaine on tuoreta- varaa.		Vältä suurpakkauksia.
Pesuaineen virheellinen annostelu.		Annostele veden kovuuden mukaan. Suuri ali- tai yliannostelu huonontaa pe- sutulosta.
Väärä ohjelma.		Valitse pidempi ohjelma.
Kone täytetty väärin.		Älä peitä posliinia suurilla kulhoilla tai vastaavilla. Vältä korkeiden lasien laitta- mista korien nurkkiin.
Lasit ja kupit ovat kaatuneet pesun aika- na.		Asettele astiat tukevasti.
Siivilä ei ole oikeassa asennossa.		Kierrä siivilä paikalleen. Katso luku Hoito ja puhdistus.

Ongelma	Mahdollisia syitä	Toimenpiteet
Läikkiä ruostumattomassa teräksessä tai hopeassa.	Tietyt ruoka-aineet kuten sinappi, majoneesi, sitruuna, etikka, suola ja salaattikastikkeet voivat aiheuttaa läikkiä ruostumattomaan teräkseen, jos ne jäävät kiinni pitkäksi aikaa. Ruostumaton teräs aiheuttaa aina läikkiä hopeaesineisiin, jos nämä materiaalit joutuvat kosketuksiin pesun aikana. Myös alumiini voi aiheuttaa läikkiä muihin astioihin.	Huuhtelee tällaiset ruuantähteet, jos et käynnistä astianpesukonetta heti. Käytä mieluummin Huuhtelu-ohjelmaa. Tahroja ja astioiden himmentymistä voidaan ehkäistä erottelemalla eri metallityypit, kuten hopea, ruostumaton teräs ja alumiini.
Astioihin jää läikkiä tai kalvo.	Pehmentimestä vuotaa suolaa. Vedenpehmentin asetettu väärin. Virheellinen huuhtelukirkasteen annostus. Suolasäiliö tyhjä. Käytössä on 3in1/Yhdistelmäpesuaine ja asetus TAB (3in1/Yhdistelmäpesuaine) on aktivoitu. Liian korkea lämpötila ja/tai pesuaineen liika-annostus voi aiheuttaa nk. etsaantumista (kristallijalseissa. Tätä ei valitettavasti voida korjata, ainoastaan ehkäistä!	Tarkista, että suolasäiliön kansi on kunnolla kiinni. Muussa tapauksessa soita huoltoon. Katso luku Asetukset. Katso luku Asetukset. Lisää suolaa. Katso luku Ennen ensimmäistä pesukertaa. Ota asetus TAB (3in1/Yhdistelmäpesuaine) pois päältä ja lisää suolaa sekä huuhtelu- ja kirkasteainetta. Pese (kristalli)lasi matalassa lämpötilassa ja annostele pesuainetta varovasti. Ota yhteyttä pesuaineen valmistajaan.
Astioihin jää valkoinen/sininen tahmea kalvo.	Huuhtelukirkasteen annostus liian suuri.	Vähennä annostusta. Katso luvut Ennen ensimmäistä pesukertaa ja Asetukset. Jos vesi on erittäin pehmeää, huuhtelukirkastetta voi laimentaa lisäämällä puolet vettä.
Läikkiä, jotka eivät lähde pesussa.	Huulipuna ja tee voivat aiheuttaa tahroja, joita on vaikea pestä pois.	Vaihda pesuaineeseen, jossa on valkaisuainetta.
Pesuainelokerossa on pesuainejäämiä ohjelman päättyessä.	Pesuainelokero on ollut kostea, kun pesuaine annosteltiin.	Pesuainelokeron on oltava kuiva, kun pesuaine annostellaan.
Pesun aikana kuuluu kolinaa.	Astiat on sijoitettu väärin tai suihkuvarret eivät pyöri.	Varmista, että astiat on sijoitettu tukevasti. Tarkasta suihkuvarsia pyörittämällä, että ne pyörivät vapaasti.
1 minuutti näkyy näytössä.	Ohjelma kestää arvioitua kauemmin.	Ei toimenpiteitä. Ohjelman seuraavalla käyttökerralla näytetään korjattu aika.

Ongelma	Mahdollisia syitä	Toimenpiteet
Koneeseen jää vettä.	Siivilät ovat tukossa.	Puhdista karkeasiivilä ja hienosiivilä.
	Poistopumpussa roskaa.	Puhdista poistopumppu. Katso luku Hoito ja puhdistus.
	Taitos poistoletkussa.	Varmista, ettei poistoletkussa ole taitoksia eikä se tee jyrkkiä kulmia.
	Tukos poistoletkussa.	Irrota poistoletku astianpesupöydän vesilukosta. Tarkasta, ettei letkuun ole tarttunut roskaa ja että liitosputken läpimitta on vähintään 14 mm.
Koneessa paha haju.	Koneen pesutilassa tai siivilöissä on likaa.	Puhdista tiskiharjalla ja vähän vaahtovalla pesuaineella.
	Alhaisen lämpötilan ohjelma on valittu pitkähkön ajan.	Pese normaaliämpöisellä ohjelmalla suunnilleen kerran kuukaudessa.
Astiat eivät kuivu riittävän kuivaksi	Lisävalinta Automaattinen avaus ei ole käytössä.	Aktivoi lisävalinta Automaattinen avaus.
	Kone ei ole kokonaan täytetty.	Täytä kone täyteen.
	Huuhdelukirkaste on lopussa tai säädetty annostus on liian pieni.	Täytä huuhdelukirkastetta tai lisää sen annostusta. Katso luvut Ennen ensimmäistä pesukertaa ja Asetukset.
	Käytössä on 3in1/Yhdistelmäpesuaine ja asetus TAB (3in1/Yhdistelmäpesuaine) on aktivoitu.	Ota asetus TAB (3in1/Yhdistelmäpesuaine) pois päältä ja lisää suolaa sekä huuhdelu- ja kirkasteainetta.

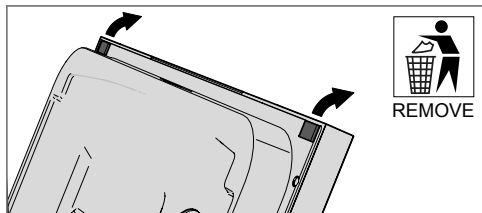


Turvallisuusohjeet

- Sähkö-, vesi- ja viemäriiliitäntä on jätettävä ammattitaitoisen asentajan tehtäväksi.
- Noudata aina vesi-, viemäri- ja sähköasennuksia koskevia määräyksiä.
- Ole varovainen asennuksen yhteydessä! Käytä suojakäsineitä! Älä yritä asentaa konetta yksin!
- Aseta vuotosuojus lattialle pesukoneen alle mahdollisten vesivahinkojen ehkäisemiseksi.
- Ennen kuin kiinnität astianpesukoneen, koekäytä se Huuhtelu-ohjelmalla. Tarkasta että astianpesukone ottaa vettä ja poistaa sen. Tarkasta myös, ettei mikään liitäntä vuoda.

Luukun kuljetussuojus

Muista poistaa luukun kuljetussuojus, kun purat astianpesukonetta pakkauksesta.



VAROITUS!

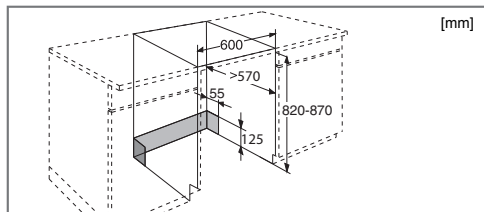
Sulje vedentulo asennuksen ajaksi!

VAROITUS!

Pistotulpan on oltava irti pistorasiasta tai pistorasian on oltava jännitteetön asennustyön aikana!

Astianpesukoneen sijainti

Astianpesukone on tarkoitettu asennettavaksi työtason alle. Rakennemitat näkyvät kuvassa. Varmista, että poistoaukon reunat ovat tasaiset eivätkä vahingoita poisto- tai tuloletkua tai liitäntäjohtoa.

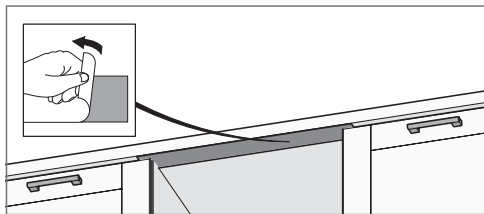


Höyrysulkuikalvon asennus

Asenna höyrysulkuikalvo (toimitetaan asiakirjojen mukana) työtason alle. Höyrysulkuikalvo suojaa työtasoa kosteudelta.

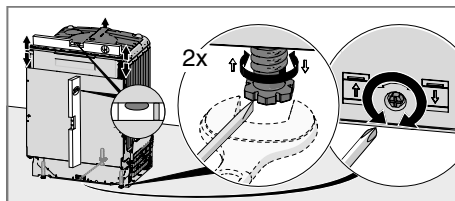
HUOM!

Höyrysuojakalvon kiinnityspinnan pitää olla puhtas ja kuiva.



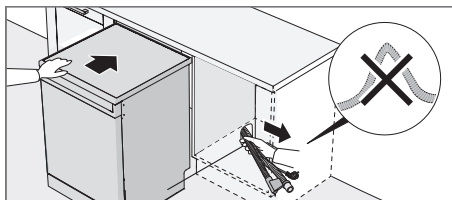
Säädä korkeus ja työnnä astianpesukone paikalleen

- 1 Aloita mittaamalla etäisyys lattiasta työtason alareunaan.
- 2 Mittaa etäisyys lattiasta koneen yläreunaan.
- 3 Säädä astianpesukoneen jalkojen korkeus kiertämällä niitä joko myötäpäivään, jolloin korkeus kasvaa, tai vastapäivään, jolloin korkeus laskee.



- 4 Varmista, että astianpesukoneen yläpinnan ja työtason alapinnan väliin jää vähintään 3 mm ilmarako.
- 5 Työnnä kone paikalleen.

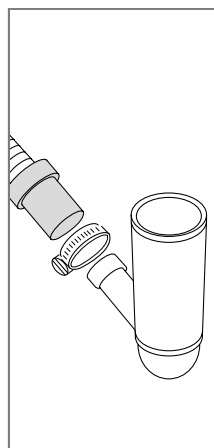
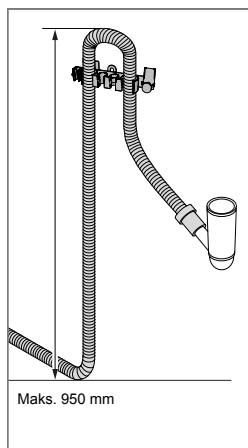
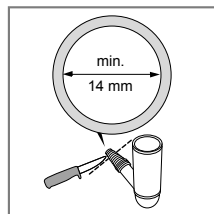
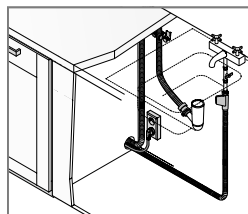
- Vedä poistoletkusta ja liitäntäputkesta, kun työnät konetta paikalleen.
- Tarkasta, ettei letkuun jää taitoksia tai jyrkkiä mutkia, ja ettei mikään voi vahingoittaa letkuja.



- Tarkasta, että astianpesukone asennetaan niin, että luukku aukeaa esteettä. Muutoin luukun lukon toiminta voi häiriintyä.
- 6 Hienosäädä etujalkojen korkeus (koneen kallistus saa olla enintään 5 mm).

Viemäriiliitäntä

Tämän astianpesukoneen voi asentaa korkeammalle kiintokalusteeseen (mukavalle työskentelykorkeudelle). Se tarkoittaa, että astianpesukoneen voi asentaa niin, että sen pohja on korkeammalla kuin poistoletkun pää, jonka voi vetää esimerkiksi suoraan lattiakaivoon. Astianpesukoneessa on suojavarustus, joka estää sen tyhjenemisen vedestä tiskauksen aikana.



Poistoletkun voi myös vetää tiskialtaan vesilukon liittimeen. Liittimen sisähalkaisijan on oltava vähintään 14 mm.

Poistoletkua saa jatkaa enintään 3 m (poistoletkun kokonaispituus ei saa ylittää 4,5 m). Mahdollisten jatkoliitosten ja jatkoputkien sisähalkaisijan tulee olla vähintään 14 mm. Mieluiten poistoletku kuitenkin korvataan uudella letkulla, jossa ei ole liitoksia.

Poistoletkun mikään osa ei saa olla yli 950 mm korkeudella koneen pohjasta.

Varmista, ettei poistoletkuun tule taitoksia.

Vesiliitäntä

Käytä vain koneen mukana toimitettua tuloletkua. Älä käytä vanhoja tai muita erillisiä letkuja.

Tuloletkussa on oltava vesihana (sulkuhana). Vesihana on sijoitettava helposti käsillä olevaan paikkaan, jotta veden tulon voi katkaista, jos astianpesukonetta pitää siirtää.

Kun asennus on valmis, avaa vesihana ja anna vedenpaineen tasaantua hetki. Tarkasta, että kaikki liitännät ovat tiiviitä.

Liitäntä kylmään veteen

Jos lämmität talosi öljyllä tai sähköllä. Jotta saat parhaan pesutuloksen, liitä kone ensisijaisesti kylmävesiliitäntään.

Liitäntä lämpimään veteen

Liitä astianpesukone lämpimään veteen (maks. 70 °C), jos kiinteistö lämpiää energiaa säästävällä lämmitystavalla, kuten kaukolämmöllä, aurinkokennoilla tai maalämmöllä. Lämminvesiliitäntän käyttäminen säästää pesuaikaa ja vähentää astianpesukoneen sähkönkulutusta.

HUOM!

Älä ylitä veden sallittua enimmäislämpötilaa. Kaikki keittiövälineiden materiaalit eivät kestä voimakasta kuumuutta. Katso kohta Herkästi vahingoittuvat astiat luvussa Täytä astianpesukone.

Sähköliitäntä

Sähköliitäntän tiedot löytyvät arvokilvestä. Niiden on vastattava sähköverkon tietoja.

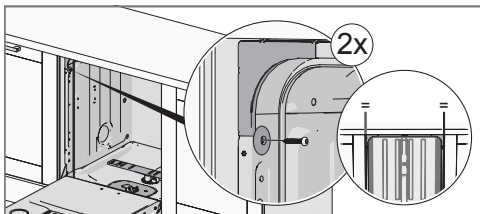
Astianpesukone on kytkettävä maadoitettuun pistorasiaan.

Pistorasia on sijoitettava asennustilan ulkopuolelle, jotta siihen pääsee helposti käsiksi astianpesukoneen asennuksen jälkeen. Älä käytä jatkojohtoja!

HUOM!

Korjaukset ja huollot, jotka vaikuttavat turvallisuuteen tai suoritusarvoihin, tulee teettää valtuutetulla asentajalla.

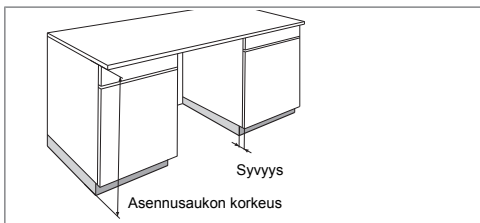
Kiinnitä astianpesukone



Tarkista kiinnityksen jälkeen, että etujalat lepäivät lattiaa vasten.

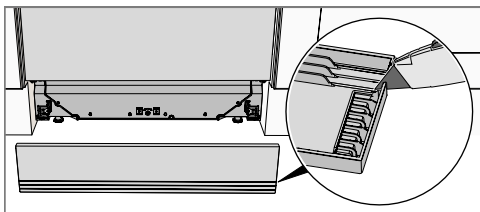
Sokkelilevyn säätäminen

Astianpesukone toimitetaan sokkelilevyn kanssa. Sokkelilevyn korkeutta voidaan säätää asennusaukon korkeuden ja sokkelin syvyyden mukaan. Taulukosta näkyy, mitä sokkelilevyn korkeutta on käytettävä.



Asennusaukon korkeus (mm)	Syvyys (mm)				
	50	60	70	80	90<
820	-	-	-	-	90
830	-	-	90	90	100
840	90	90	100	100	110
850	100	100	110	110	120
860	110	110	120	120	120
870	120	120	120	120	120

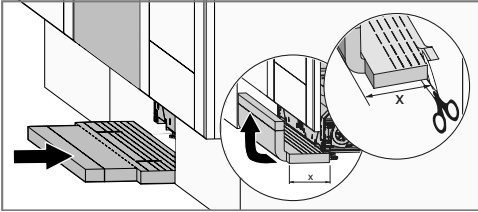
Tee terävällä veitsellä viilto halutulle korkeudelle sokkelilevyn etu- ja takapuolelle. Taita levy sen jälkeen varovasti oikean korkuiseksi.



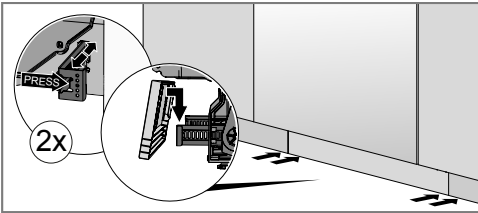
Huolto

Äänieristeen asentaminen

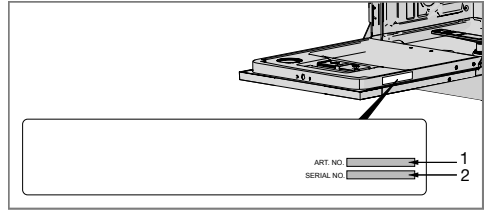
(vain tietyt mallit)



Sokkelin syvydensäätö



Lue luku Vianetsintä ennen kuin otat yhteyttä huoltoon. Ilmoita yhteydenotossa arvokilven tiedot. Merkitse muistiin tuotenumero (1) ja sarjanumero (2).

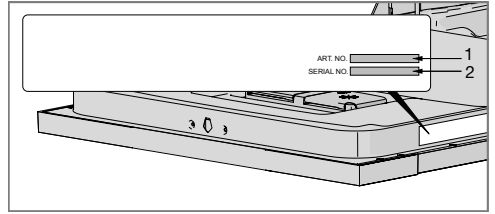


Takuuaika on 6 kk jos konetta käytetään muualla kuin kotitalouksissa. Tarkemmat tiedot takuu- ja huoltoasioista löydät koneen mukana toimitetusta erillisestä takuu- ja huoltovihosta.

Tietoja testauslaitokselle

Tilaa tietoja testauslaitokselle sähköpostitse osoitteesta dishwashers@appliance-development.com.

Ilmoita kysymyksen yhteydessä arvokilven tiedot. Merkitse muistiin tuotenumero (1) ja sarjanumero (2).



Tiedot energiamerkinnästä

Tiedote, Komission delegoidun asetuksen (EU) N:o 1059/2010 mukaan

UPO

Mallimerkintä:	D3256
Vakiokattausien määrä:	16 ¹⁾
Energiatehokkuusluokka:	A+++
Vuotuinen energiankulutus(AE _C):	245 kWh/vuosi ²⁾
Normaalin pesukerran energiankulutus(E _p):	0,86 kWh
Tehonkulutus	
Päättä (P ₀):	0,49 W
Lepotila (P ₁):	0,49 W
Vuotuinen vedenkulutus(AW _C):	2660 litraa/vuosi ³⁾
Kuivaustehokkuusluokka:	A ⁴⁾
Vakio-ohjelma:	Ekopesu ⁵⁾ , lisävalinta Automaattinen avaus
Vakiopesukerran ohjelma-aika:	180 minuuttia
Lepotilan kesto (T ₁):	Jatkuva
Äänitaso:	45 dB(A) re 1 pW
Rakenne:	Kalusteisiin asennettava

1) Standardin EN 50242 mukaan.

2) Perustuu 280 vakiopesukertaan kylmävesiliitännällä ja energiansäästötilan mukaiseen kulutukseen. Todellinen energiankulutus riippuu siitä, miten konetta käytetään.

3) Perustuu 280 vakiopesukertaan. Todellinen vedenkulutus riippuu siitä, miten konetta käytetään.

4) Asteikolla G (pienin tehokkuus) - A (suurin tehokkuus).

5) Tämä pesuohjelma on vakiopesukerta, johon energiamerkinnän tiedot perustuvat. Se on tarkoitettu normaalisti likaantuneiden astioiden pesuun ja on tehokkain ohjelma yhdistetyn energian- ja vedenkulutuksen kannalta.

Tekniset tiedot

Korkeus:	817-867 mm
Leveys:	596 mm
Syvyys:	577 mm
Paino:	35 kg ¹⁾
Vedenpaine:	0,03–1,0 MPa
Sähköliitäntä:	Katso arvokilpi
Liitäntäteho:	Katso arvokilpi

1) Paino voi vaihdella teknisten varusteiden mukaan.



fi (08-17)