

gorenje

Асхана комбайны



MMC1000W

**ПАЙДАЛАНУ ЖӨНІНДЕГІ БАСШЫЛЫҚ
KZ**

KZ

Пайдалану жөніндегі басшылық



ПАЙДАЛАНУ ЖӨНІНДЕГІ НҰСҚАУЛЫҚ KZ

Жалпы сипаттама

1. Жылдамдықтарды ауыстырып қосқыш
2. Коп функциялы корпус ашуға арналған батырма
3. Ет тартқыш саңылауының алмалы-салмалы қақпағы
4. Ет тартқышты ашуға арналған батырма
5. Ет тартқыш саңылауы
6. Тостаған қақпағы
7. Тот баспайтын болаттан жасалған тостаған
8. Коп функциялы корпус
9. Бұлғауыш
10. Қамырға арналған ілмек
11. Кесетін пышақ
12. Блендерге арналған жетек
13. Блендер құмырасы

ҚАУІПТІ

Мотор блогын суға батырмаңыз және оны ағып жатқан су астына қоймаңыз.

МАҢЫЗДЫ ЕСКЕРТУЛЕР

- Аспапты алғаш қолданар алдында осы нұсқаулықты мұқият оқып шығыңыз.
- Аксессуарларды ауыстырмас бұрын әрқашан аспапты өшіріңіз және оны электр желісінен ажыратыңыз.
- Аспап жұмыс жасап тұрған кезде тағамдарды беру камерасына саусақпен немесе қандай да бір заттармен итеруге тыйым салынады. Тек итергішті қолданыңыз.
- Аспап тек үйде қолдануға ғана арналған. Егер аспап осы нұсқаулыққа сәйкес қолданылмаған болса, өндіруші ешқандай кепілдік бермейді.
- Аспапты жалғау алдында аспапта көрсетілген номиналды кернеудің жергілікті электр желісінің кернеуіне сәйкес келетініне көз жеткізіңіз.
- Электр энергиясына дұрыс жалғамаған жағдайда кепілдіктің күші жойылады.
- Аспапты тек жерге тұйықталған розеткаға ғана жалғаңыз. Қажет болған кезде тек жерге тұйықталған ұзартқышты ғана қолдануға болады. Ұзартқышқа адамдардың сүрініп қалмауын қадағалаңыз.
- Жұмысты аяқтағаннан кейін, тазалау кезінде аспапты желіден ажыратыңыз.
- Егер аспап және/немесе оның аксессуарлары бүлінген болса, оны қолданбаңыз. Авторлық құқығы бар сервис орталығына хабарласыңыз.
- Аспапты пайдалану мен тазалаудан басқа, онымен жасалатын кез келген жұмыс авторлық құқығы бар сервис орталығында жүргізілуі тиіс.
- Аспапты, желілік шнурды және ашаны суға немесе кез келген сұйықтыққа батырмаңыз.
- Шнурдың аспаптан, әсіресе балалардың қолы жететін жерлерде, аспаптың ыстық бөлшектеріне, сондай-ақ басқа да жылу көздеріне және өткір жиектерге жақын жерлерге салбырап тұруына жол бермеңіз.
- Аксессуарларды ауыстырмас немесе қозғалып тұратын бөлшектерге қол тигізбес бұрын әрқашан аспапты өшіріңіз және оны электр желісінен ажыратыңыз.

- Аспап жұмыс жасап тұрған кезде бұлғауышқа, кесетін пышаққа және камырға арналған ілмекке қолыңызды тигізбеңіз.
- Бір уақытта тек қондырманы қолданыңыз.
- Аспаптың үздіксіз жұмыс жасауының максималды ұзақтығы 10 минутты құрайды. Аспапты қайта қоспас бұрын 30 минут күтіңіз.
- Аспапты физикалық, қозғалу және психикалық қабілеттері шектелген адамдарға, сонымен қатар оны қолдану үшін жеткілікті тәжірибесі мен білімі жоқ адамдарға тек тәжірибесі бар адамның қадағалауымен немесе егер олар аспапты қолдануға үйретілген болса және аспапты дұрыс пайдаланбауға байланысты туындауы ықтимал қауіпті түсінген жағдайда ғана осы аспапты қолдануға рұқсат етіледі.
- Балалардың аспаппен ойнамауын қадағалаңыз!
- Жазатайым жағдайлардың алдын алу үшін бүлінген желілік кабельді ауыстыруды өндіруші, авторлық құқығы бар сервис орталығы немесе білікті маман ғана орындай алады!
- Балаларға аспапты қолдануға рұқсат етпеңіз!
- Аспапты және оның желілік шнурын балалардың қолы жетпейтін жерде ұстаныңыз. Балалардың аспаппен ойнамауын қадағалаңыз!
- Балалар аспапты үлкендердің қадағалауымен ғана тазалай және қызмет көрсете алады!
- Блендерді жетекке немесе асхана комбайнын жетекке жалғау кезінде фкөршілес жетекті қорғаныс қақпағымен жауып қойған жөн.
- Ингредиенттерді тостағаннан алу кезінде, сонымен қатар дисктер мен пышақ блоктарын қолдану және тазалау кезінде сақ болыңыз. Кескіш жиектер өте өткір болады,
- Ыстық бумен күйіп қалудың алдын алу үшін асхана комбайнына немесе блендерге ыстық су құю кезінде аса сақ болыңыз.
- Егер елек немесе қорғаныс қақпағы бүлінген немесе көзге көрінетін сызаттары бар болса, аспапты қоспаңыз.
- Аспап тек тұрмыста және осы сияқты жағдайларда ғана қолдануға арналған.
- Шу деңгейі: 72 дБ(А)

Бұл аспап Электрлік және электронды жабдықтардың қалдықтарын қолдану туралы 2012/19/EU еуропа деректемесіне сәйкес таңбаланған (Waste Electrical and Electronic Equipment – WEEE).

Осы деректеме ЕО барлық елдерінде қолданылатын электрлік және электронды жабдықтардың қалдықтарын жинау және кәдеге жарату бойынша талаптарды анықтайды.

Маңызды

Аспапты әрқашан тегіс, тұрақты бетке орналастырыңыз.
Аспап тек үйде қолдануға ғана арналған.
Gorenje ұсынбаған қосалқы бөлшектерді қолданбаңыз. Әйтпесе, аспаптың кепілдігі күшін жояды.

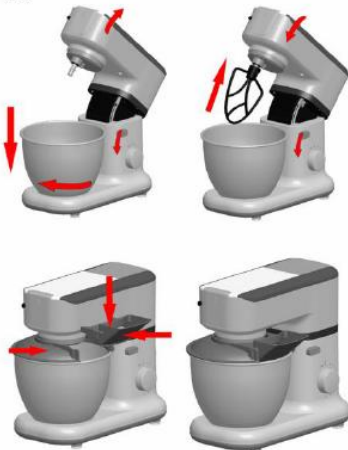
Пайдалануды бастамас бұрын

Барлық алмалы-салмалы бөлшектерді жуыңыз. ('Тазалау' тарауын қараңыз).
Ашаны розеткаға қосар алдында аспаптың дұрыс құрастырылғанын тексеріп алыңыз.
Желілік шнурды электр желісіне қосыңыз

Аспабын пайдалану

КЕСУ/ ШАБУ/ КӨШРТУ:

А.



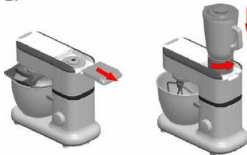
Ингредиенттердің сипатына байланысты қақпағы бар тостаған (4) 2 кг қамыр дайындау үшін қолданыла алады.

1. Алғаш қолдану алдында бөлшектердің барлығын сабынды сумен жуыңыз, шайыңыз және кептіріңіз.

2. Көп функциялы корпусты (5) ашу үшін (2) батырманы басыңыз және оны вертикаль күйге көтеріңіз.
3. Тостағанды сырт еткен дыбыс шыққанға дейін бұрау арқылы (4) аспапқа салыңыз, содан соң оған ингредиенттерді өлшеу жөніндегі нұсқаулықта көрсетілгендей өлшеу арқылы салыңыз.
4. Тостаған қақпағын толтыруға арналған саңылау аспаптың алдыңғы бөлігінде орналасатындай тәсілмен орналастырыңыз.
5. Аспап тұтқасын өзіңізге қарай сырт еткен дыбыс шыққанша және тұрақты күйге жеткенше төрттен бірге бұрау арқылы қажетті бөлшекті (6), (7), (8) саңылауға салыңыз.
6. Мультифункционалды корпусты горизонталь күйге түсіріңіз және батырманы қайта басыңыз (сырт еткен дыбыс естисіз).
7. Дайындау кезінде қақпақты ашу арқылы ингредиенттерді сала аласыз.
8. Аспап жұмысын тоқтату үшін батырманы (1) кейін қарай 0-ге бұраңыз.
9. Аспапты тегіс, таза әрі құрғақ бетке орналастырыңыз және оны желіден ажыратыңыз.

БЛЕНДЕРДІ ҚОЛДАНУ

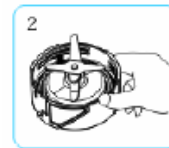
В.



1. Нығыздағыш сақинаны пышақ блогына кигізіңіз.



2. Пышақ блогын электрлік қозғалтқыш блогына орнатыңыз.



3. Пышақ блогын суретте көрсетілгендей стрелка бағытында бұрау арқылы оны электрлік қозғалтқыш блогына бекітіңіз.



4. Құмыраға өлшемі 2x2x2 сантиметрден аспайтын өлшемдегі текшелерге кесілген ингредиенттерді салыңыз.



5. Құмыраның қақпағын жабыңыз.



6. Құмыраны электрлік қозғалтқыш блогына орнатыңыз.



Кеңес: Ұсақтау кезінде ингредиенттерді құмыраға салуға болады.



I. Жүктеу саңылауының қақпағын сағат тіліне қарсы бағытта бұраңыз.



II. Жүктеу саңылауы арқылы ингредиенттерді салыңыз.

Ұсақтауды аяқтағаннан кейін жұмыс жылдамдығын 0-ге орнатыңыз, аспапты электр желісінен ажыратыңыз және құмыраның ішіндегіні төгіп тастаңыз.

Тазалау

Аспапты желіден ажыратыңыз.

Электрлік қозғалтқыш блогын суға батыруға немесе ағын сумен жууға тыйым салынады. Оның орнына аспапты дымқыл шүберекпен сүртіңіз. Барынша тез тазалау үшін қолданып болған соң бөлшектерді бірден алып тастаңыз. Миксер құралдарын толықтай алып тастаңыз. Пышақтарды сақтықпен қолданыңыз, өйткені жиіктері өте өткір.

РЕЦЕПТЕР

Қамырдан қарапайым паста

500г қарапайым ұн
4 жұмыртқа
2.5 мл тұз
2.5 мл май
Су қажетінше

Бүтін дәнді ұннан паста

500г еленбеген ұн
4 жұмыртқа
2.5 мл тұз
2.5 мл май
Су қажетінше

Росса пастасы

500 г қарапайым немесе еленбеген ұн
3 жұмыртқа
75г езілген томат
2.5 мл тұз
2.5 мл май
Су қажетінше

ДАЙЫНДАУ ТӘСІЛІ

Миксер тостағанына ұн, тұз, май және көпіртілген жұмыртқаны салыңыз (жұмыртқаны томат езбесімен бірге көпіртіп алу қажет).

1-2 қамырға арналған ілмекпен шамамен 2-3 минут көпіртіңіз, егер қоспа өте құрғақ болса, су қосыңыз.

Аспапты ажыратыңыз, ингредиенттердің барлығын араластырыңыз және біркелкі қамыр пайда болғанша қолмен илеңіз.

Нәтиже жақсы болуы үшін пастаға арнап жаймас бұрын қамырды орап, шамамен 15 минут қойыңыз.

Жұқа пастаға арналған бөлшекті орнатып, жоғарыда берілген нұсқауларды орындаңыз.

Бөлшек	Тағам	Максимум	Жұмыс уақыты	Жылдамдық	Пісіру
Ет тартқыш	Крем (38% майдан тұрады)	250мл	10минут	Мин-Макс	/
	Жұмыртқа ақуызы	12шт	3 минут		/
Қамырға арналған ілмек	Ұн	1350гр	10минут	Мин-Макс	/
	Тұз	15 гр			
	Ашытқы	20 гр			
	Қант	10 гр			
	Су	936 гр			
	Май	20 гр			
Кесетін пышақ	Ұн	100 гр	5 минут	Мин-Макс	/
	Қант ұнтағы	100 гр			
	Маргарин	100 гр			
	Жұмыртқа	2 дана			
Етке арналған торлар	Сыр еті	2000 гр	3 минут	Мин-Макс	20×20×60 мм
	Шошқа еті	2000 гр	3 минут		

Қоршаған ортаны қорғау

Қызмет ету мерзімі аяқталғаннан кейін аспапты тұрмыстық қалдықтармен бірге лақтырмаңыз.

Оны одан әрі жою үшін мамандандырылған жерге жіберіңіз. Осылайша қоршаған ортаны қорғауға көмектесесіз.

Кепілдік және қызмет көрсету

Қосымша ақпарат алу үшін немесе қандай да бір мәселелер туындаған жағдайда өз еліңіздегі Сатып алушыларды қолдау қызметіне хабарласыңыз (орталық телефонының нөмірі кепілдік талонында көрсетілген). Егер мұндай орталық еліңізде болмаса, жергілікті Gorenje сауда ұйымына немесе Gorenje Domestic Appliances компаниясының сатып алушыларды қолдау бөліміне хабарласыңыз.

Авторлық құқығы бар сервис орталықтарының мекенжайлары мен телефон нөмірлері “Кепілді міндеттемелер” кітапшасында немесе кепілдік талонында көрсетілген.

Тек үйде қолдануға арналған! Өндіруші өзгерістер енгізуге құқылы.

**GORENJE
АСПАПТЫ ТИМДІ ҚОЛДАНУДЫ
ТІЛЕЙДІ!**

Өндіруші өзгерістер енгізуге құқылы!