

ES

**INSTRUCCIONES DE  
FUNCIONAMIENTO**  
LAVAVAJILLAS  
GV64161

**gorenje**



## Tabla de contenidos

Su lavavajillas .....	2
Instrucciones de seguridad .....	3
Antes de lavar por primera vez .....	4
Carga del lavavajillas .....	5
Uso del lavavajillas .....	6
Ajustes .....	10
Mantenimiento y limpieza .....	12
Solución de problemas .....	15
Instalación .....	20
Servicio técnico .....	22
Información para el instituto de pruebas .....	22
Datos técnicos .....	24

## Su lavavajillas



- |                          |                                |
|--------------------------|--------------------------------|
| 1. Interruptor principal | 8. SpeedWash                   |
| 2. Selector de programas | 9. Apertura automática         |
| 3. Programa automático   | 10. Media carga                |
| 4. Programa intensivo    | 11. Arranque diferido          |
| 5. Programa Eco          | 12. Pantalla                   |
| 6. Programa rápido       | 13. Indicador de abrillantador |
| 7. Aclarado              | 14. Indicador de sal           |

### Información general

- Lea y conserve en lugar seguro las instrucciones de funcionamiento.
- No utilice nunca el lavavajillas para otra finalidad distinta de la especificada en estas instrucciones de uso.
- No cargue la puerta ni los cestos del lavavajillas con ningún otro objeto que no sea vajilla, cubiertos y utensilios de cocina.
- No deje nunca la puerta del lavavajillas abierta ya que alguien podría tropezar con ella.
- Utilice exclusivamente detergente para lavavajillas.
- Esta máquina puede ser utilizada por niños a partir de 8 años, así como por personas con las capacidades físicas o mentales reducidas, pérdida de memoria o falta de experiencia y conocimientos. Estas personas deben ser supervisadas durante el uso de la máquina, o haber recibido instrucciones acerca del uso de la máquina y comprender los riesgos que pueden existir. La limpieza de la máquina no debe ser realizada por niños sin supervisión.
- Sólo un electricista cualificado debe sustituir los cables eléctricos dañados.
- Utilice únicamente el lavavajillas en entornos domésticos para el lavado de platos del hogar. Está prohibido cualquier otro uso.
- No meta nunca en el lavavajillas objetos que contengan restos de disolventes; existe riesgo de explosión. Tampoco lo utilice para lavar objetos que tengan restos de ceniza, cera o lubricante.

### ¡ADVERTENCIA!

Los niños deben estar bajo supervisión; el detergente para lavavajillas es corrosivo.

### Almacenamiento durante el invierno / transporte

Guarde el lavavajillas a temperaturas por encima del grado de congelación y evite transportarlo durante distancias largas cuando haga mucho frío. Transpórtelo en posición vertical o tumbado sobre su parte trasera.

### Función de protección contra desbordamiento

La protección contra desbordamiento comienza a bombear agua fuera de la máquina y desconecta el suministro de agua si el nivel de agua del lavavajillas es superior al nivel normal. Si se activa la protección contra desbordamiento, desconecte el suministro de agua y llame al servicio técnico.

### Material de embalaje

El embalaje protege el producto durante el transporte. El material del embalaje es reciclable. Separe los distintos materiales del embalaje para ayudar a reducir el uso de materia prima y los residuos. Su distribuidor puede llevar el embalaje a reciclar o indicarle cuál es el centro de reciclaje más cercano. El embalaje está compuesto de lo siguiente:

- Cartón corrugado hecho con material 100 % reciclado.
- Poliestireno expandido (EPS) sin cloro o flúor añadidos.
- Soportes hechos con madera sin tratar.
- Plástico protector hecho con polietileno (PE).

### Eliminación

El lavavajillas ha sido fabricado y etiquetado para facilitar su reciclaje.

Cuando el lavavajillas llegue al final de su vida útil y tenga que desecharlo, deberá inutilizarlo de inmediato. Saque el cable eléctrico y córtelo tanto como sea posible.

Diríjase a las autoridades locales para obtener información sobre dónde y cómo deshacerse del lavavajillas para reciclarlo adecuadamente.

### ¡ADVERTENCIA!

Los cuchillos y otros objetos punteados se deben colocar horizontalmente en los cestos para cubiertos especiales del lavavajillas.

### Instalación

Consulte el capítulo Instalación.

### Seguridad infantil

Los niños deben estar supervisados. No deje que los niños utilicen ni jueguen con el lavavajillas. Está especialmente alerta cuando la puerta esté abierta. ¡Dentro puede quedar algo de detergente! Después de añadir el detergente, ponga en marcha el lavavajillas de inmediato.

## Antes de lavar por primera vez

### Comprobación de la dureza del agua

Para obtener los mejores resultados de lavado, el lavavajillas requiere un descalcificador de agua (agua de bajo contenido mineral). El agua dura deja una capa blanca en los platos y en el lavavajillas.

La dureza del agua se especifica utilizando la escala alemana de la dureza del agua (°dH) o la escala francesa de la dureza del agua (°fH).

Una conexión de agua con una de más de 6°dH (9°fH) debe ablandarse. Esto se logra automáticamente con la ayuda del descalcificador de agua incorporado. Para que el descalcificador de agua funcione de manera óptima, debe ajustarse según la dureza del agua de la conexión. Una vez que se ajusta el descalcificador de agua, utilice las dosis de detergente y abrillantador adecuadas para agua blanda.

Póngase en contacto con las instalaciones locales de abastecimiento de agua para comprobar la dureza del agua en su zona.

Anote la dureza del agua: \_\_\_\_\_

Si la dureza del agua es superior a 50 °dH (89 °fH), recomendamos conectar un descalcificador de agua externo.

### ⚠ ¡ADVERTENCIA!

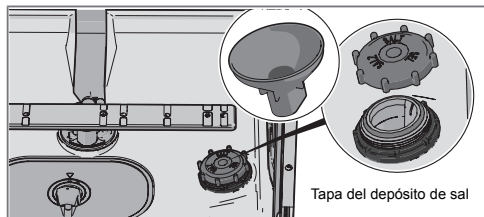
El agua dura deja una capa blanca en los platos y dentro del lavavajillas. ¡Por ello, es importante que seleccione el ajuste adecuado para el descalcificador de agua! Consulte Dureza del agua.

No ejecute nunca el lavavajillas con el depósito de sal vacío si la conexión de agua tiene una dureza del agua superior a 6°dH (9°fH).

### Ajuste de Dureza del agua

El capítulo Ajustes describe cómo ajustar el descalcificador de agua.

### 🔧 Añadir sal



1. Desatornille la tapa del depósito de sal.
2. Coloque el embudo suministrado con el lavavajillas en el orificio de llenado del depósito de sal. Primero vierta alrededor de 1 l de agua.

3. Después añada sal, un máximo de 1,0 kg, hasta que el depósito esté lleno. Utilice sal de grano grueso o sal especial para lavavajillas.
4. Limpie el exceso de sal para que sea posible enroscar bien la tapa.

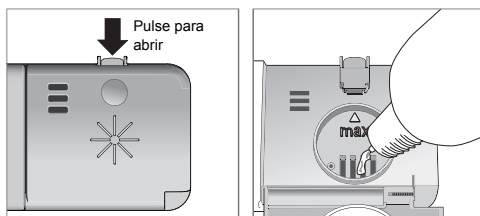
Con el fin de evitar manchas de óxido, los programas de lavado se deben iniciar inmediatamente después de añadir la sal.

### Ajuste de Abrillantador

En el apartado Ajustes se describe cómo ajustar la dosis de abrillantador.

### ☀ Añadir abrillantador

Si se utiliza abrillantador, se consigue un secado más rápido y con mejores resultados. También se conseguirán unos mejores resultados de lavado, con platos limpios e impecables.



1. Abra la tapa del depósito de abrillantador.
2. Añada abrillantador hasta el nivel marcado con la indicación **max**.
3. Limpie las salpicaduras de abrillantador que haya alrededor del depósito.
4. Cierre bien la tapa.

### Lavado más ecológico

- No realice un aclarado bajo agua corriente. Simplemente raspe las grandes partículas de comida antes de cargar el lavavajillas.
- Elija un detergente respetuoso con el medio ambiente. ¡Lea la declaración medioambiental en el embalaje!
- No ponga en marcha el lavavajillas hasta que esté completamente lleno, con el fin de ahorrar energía.
- Si la vajilla está poco sucia, puede seleccionar un programa de temperatura baja.
- Se obtienen mejores resultados de secado si se utiliza la opción Apertura automática, que abre automáticamente la puerta del lavavajillas. Espere a que el lavavajillas le indique el programa ha finalizado y que los platos se han enfriado antes de vaciarlo. (Si el lavavajillas está empotrado, los muebles que lo rodeen deben ser resistentes a la condensación del lavavajillas.)

### Vajilla delicada

Algunos utensilios de cocina no son aptos para lavavajillas. Esto puede deberse a varios motivos. Algunos materiales no resisten temperaturas muy elevadas, y otros se pueden dañar con el detergente para lavavajillas.

Tenga cuidado con, por ejemplo, objetos hechos a mano, decoración delicada, vidrio/cristalería, plata, cobre, hojalata, aluminio, madera y plástico. Compruebe si tienen la indicación "Apto para lavavajillas".

### Puntos que hay que tener en cuenta

- Todas las superficies sucias deben mirar hacia dentro y hacia abajo.
- Los platos no se deberían colocar uno dentro de otro ni unos encima de otro.
- Coloque en ángulo los platos que tengan cavidades, como las tazas, para que el agua de aclarado no se quede en ellos. Esto es también importante para los objetos de plástico.
- Asegúrese de que los objetos pequeños no se puedan caer por el cesto del lavavajillas. Para ello, colóquelos en la bandeja superior para cubiertos.

#### ¡NOTA!

Asegúrese de que los brazos aspersores giren sin impedimentos.

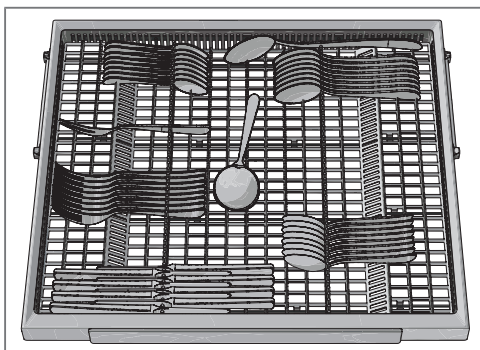
### Los cestos del lavavajillas

El lavavajillas está equipado con una bandeja superior para cubiertos, un cesto superior y un cesto inferior.

*El aspecto de los cestos puede variar en función de la configuración del lavavajillas.*

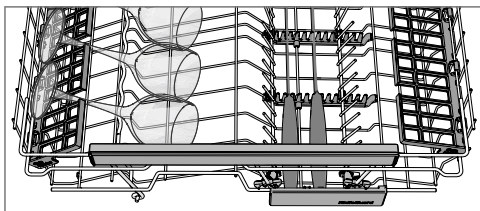
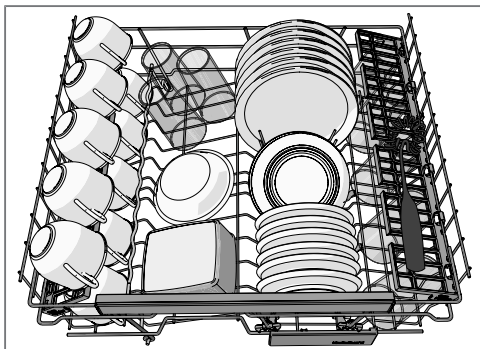
### Bandeja superior para cubiertos

La bandeja superior para cubiertos tiene espacio para cubiertos, cucharones, batidoras, cubiertos de servir y objetos similares.



### Cesto superior

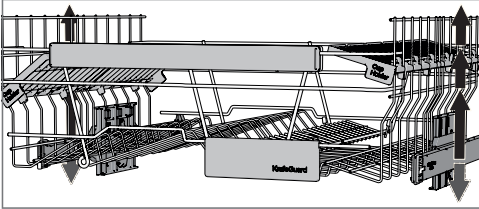
Coloque los vasos, tazas, cuencos, platos auxiliares y platos pequeños en el cesto superior. ¡Todas las superficies sucias deben mirar hacia dentro y hacia abajo! Las copas se colocan en la rejilla para copas y los cuchillos se colocan en el soporte para cuchillos de la derecha (si se encuentra instalado).



### Elevación y bajada del cesto superior

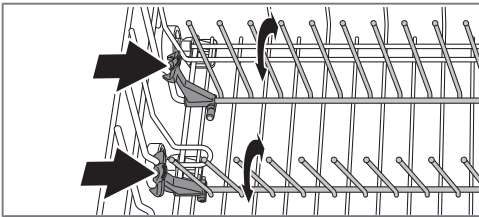
1. Extraiga el cesto superior.
2. Sujete los lados con ambas manos y elévelo.

3. Levante repetidamente el cesto con ambas manos para cambiarlo de posición. (El cesto superior se puede ajustar en tres posiciones). Cuando el cesto superior está en la posición superior, al elevarlo regresará a la posición inferior. Observe que ambos lados del cesto deben estar ajustados siempre a la misma altura.



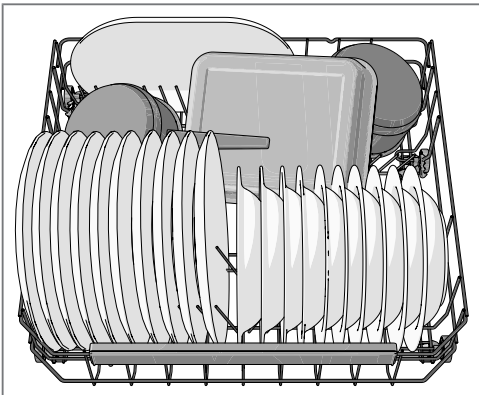
### Puntas plegables

Las puntas plegables se pueden plegar hacia arriba o hacia abajo para facilitar la carga de cacerolas, tazones y vasos. Suelte los extremos plegables presionando hacia dentro los pestillos antes de ajustar su posición.



### Cesto inferior

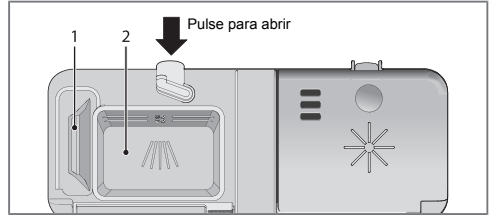
Coloque los platos, los platos de pan, la vajilla de servicio y las cacerolas en el cesto inferior.



### Puntas plegables

Pliegue hacia abajo los extremos plegables (soportes para los platos) para lavar cacerolas. Suelte los extremos plegables presionando hacia dentro los pestillos antes de ajustar su posición.

## Añada el detergente



1. Depósito de detergente para prelavado
2. Depósito de detergente para lavado principal

El detergente se añade en función de la dureza del agua.

Siga las instrucciones que figuran en el envase del detergente. Este lavavajillas está equipado con un descalcificador de agua; use dosis de detergente y abrillantador adecuados para agua blanda.

Si la dosis de detergente es excesiva, el lavado será menos eficaz y se producirá un mayor impacto medioambiental.

El depósito de detergente debe estar seco al añadir el detergente. Existe un depósito para el prelavado y otro para el lavado principal. Si se utilizan detergente para lavavajillas en polvo o líquido, añada una pequeña cantidad de detergente al depósito de prelavado. Póngase en contacto con el fabricante del detergente si tiene alguna duda acerca del mismo.

### ¡NOTA!

Utilice exclusivamente detergente para lavavajillas. No debe utilizarse líquido lavavajillas para lavar a mano, ya que la espuma que se forma impide que el lavavajillas funcione eficazmente.

### Pastillas para lavavajillas

Parta la pastilla por la mitad si le cuesta cerrar la tapa del dispensador. Existe el riesgo de que el detergente no se distribuya correctamente si la tapa está demasiado apretada y no se abre bien.

### ¡NOTA!

Las pastillas para lavavajillas no son recomendables para programas cortos (de menos de 75 minutos). En su lugar, utilice detergente para lavavajillas líquido o en polvo.

### Detergente todo en uno

En el mercado hay muchos tipos de detergentes todo en uno. Lea con detenimiento las instrucciones de uso de estos productos.

El capítulo Ajustes describe cómo activar TAB (detergente tres en uno/todo en uno). Recuerde que se debe poner sal en el depósito de sal. Si no está satisfecho con los resultados

del lavado o del secado, desactive el ajuste TAB (detergente tres en uno/todo en uno) y añada sal, detergente y abrillantador. Consulte el Capítulo Antes de lavar por primera vez.

### ¡NOTA!

Para conseguir unos resultados de lavado y secado óptimos, utilice un detergente para lavavajillas normal junto con abrillantador y sal dispensados por separado.

## ① El interruptor principal

Mantenga pulsado el interruptor principal hasta que se encienda la pantalla. Compruebe también que la llave del agua esté abierta.

## ☰ PROGRAMS - Seleccione el programa

Elija un programa que se adapte al tipo de platos y al grado de suciedad. Programa Eco siempre está preseleccionado.

Pulse el Selector de programas una o más veces hasta que se active el símbolo del programa deseado.

auto

### 45-65° Programa automático

El lavavajillas puede calcular el grado de suciedad de la vajilla y ajustar el consumo de agua y la temperatura según corresponda. Si el lavavajillas está recién instalado, el programa debe ejecutarse cinco veces hasta que esté totalmente adaptado y pueda proporcionar los mejores resultados.

auto

### 45-65° Programa automático <sup>1)</sup> + SpeedWash + Apertura automática

Un programa efectivo para uso diario con restos ligeramente secos. (Este programa no está previsto para alimentos quemados, como los presentes en las fuentes para horno).



### 70° Programa intensivo

Programa para platos muy sucios, como sartenes, cazuelas y fuentes para horno. También es idóneo para situaciones en las que las exigencias de higiene son especialmente elevadas, como por ejemplo el lavado de biberones y tablas de cortar. Si estos platos no llenan por completo el lavavajillas, puede añadir bandejas y similares.

ECO

### 55° Programa Eco

Este programa está pensado para lavar platos con una suciedad normal y es el programa más eficaz en cuanto al consumo combinado de agua y energía.



### 35° Programa rápido

Este programa se utiliza para vasos y porcelana poco sucia, como tazas de café.

*En combinación con SpeedWash, se obtiene un programa más corto (15 minutos).*



### \*° Aclarado

Se utiliza para enjuagar vajilla mientras se espera a completar la carga del lavavajillas.

## EXTRA - Selección de opciones

Para seleccionar una opción, pulse uno de los botones de opción hasta que se active la opción deseada. Las opciones disponibles varían entre los distintos programas, y no es posible combinar determinadas opciones (las opciones disponibles brillan ligeramente).



### SpeedWash

Esta opción acorta el tiempo de programa, pero utiliza más energía y agua.



### Apertura automática

La puerta del lavavajillas se abre automáticamente, lo cual mejora los resultados de secado. Espere a que el lavavajillas le indique el programa ha finalizado y que los platos se han enfriado antes de vaciarlo. (Si el lavavajillas está empujado, los muebles que lo rodean deben ser resistentes a la condensación del lavavajillas.)

### ¡NOTA!

La puerta del lavavajillas no debe estar bloqueada cuando está seleccionada la apertura automática. Esto puede afectar al funcionamiento del cierre de la puerta.

## 1|2 Media carga

Esta opción adapta el programa de lavado para un lavavajillas medio lleno, con un menor uso de energía y agua.



### Arranque diferido

Al seleccionar Arranque diferido el lavavajillas se pondrá en marcha entre 1 y 24 horas después de que se cierre la puerta.

1. Pulse el botón una vez para activar Arranque diferido. Pulse el botón varias veces (o manténgalo pulsado) para ajustar el número de horas deseado.
2. Cierre la puerta y el lavavajillas realizará una cuenta atrás en intervalos de 1 hora, poniéndose en marcha una vez transcurrido el retardo seleccionado.

1) *Este combinación (Programa automático + SpeedWash + Apertura automática) también es conocida como QuickIntensive (90 minutos).*

Si desea cancelar la opción Arranque diferido, abra la puerta y mantenga pulsado el interruptor principal hasta que se apague la pantalla.

## Ponga en marcha el lavavajillas

Cierre la puerta para poner en marcha el lavavajillas. Si el interruptor principal está activado, el lavavajillas se pondrá en marcha al cerrar la puerta.

## TIME - Tiempo restante

Una vez que haya seleccionado un programa y unas opciones, se muestra el tiempo empleado por el programa la última vez que fue utilizado.

## Detener o cambiar un programa

Si desea cambiar de programa una vez puesto en marcha el lavavajillas, abra la puerta y a continuación mantenga pulsado el interruptor principal hasta que se apague la pantalla. Añada más detergente si se ha abierto la tapa del dispensador de detergente. A continuación pulse el interruptor principal, seleccione un nuevo programa y cierre la puerta.

## Si desea añadir más platos

Abra la puerta. El lavavajillas se detiene automáticamente. Añada los platos y cierre la puerta. Transcurrido un tiempo, el lavavajillas continúa el programa.

## Si el lavavajillas se apaga por una avería en el suministro eléctrico

Si el programa de lavado no había terminado, el programa interrumpido continúa cuando se restablece la alimentación.

### ¡NOTA!

Durante el secado, el programa se interrumpe si se corta la alimentación o si la puerta permanece abierta más de 2 minutos.

## Una vez que haya terminado el programa

El lavavajillas se apaga automáticamente una vez finalizado el programa. Cierre la llave del agua después de cada uso.

## Cómo obtener los mejores resultados de secado

- Cargue el lavavajillas al máximo.
- Coloque en ángulo los platos que tengan cavidades, como las tazas, para que el agua de aclarado no se quede en ellos. Esto es también importante para los objetos de plástico.
- Añada abrillantador o aumente el nivel de la dosis de abrillantador.
- Active la opción Apertura automática.
- Deje enfriar los platos antes de vaciar el lavavajillas.

## Vaciado del lavavajillas

La porcelana caliente es más frágil. Deje que los platos se enfríen dentro del lavavajillas antes de sacarlos.

Vacíe primero el cesto inferior para evitar que caiga agua del cesto superior a los platos del cesto inferior.



Tabla de programas

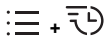
PROGRAMS - Programa	Detergente, deposición 1 / 2 (ml)	EXTRA - Opciones	Prelavados	Lavado principal	Número de aclaraos	Aclarado final	Valores de consumo <sup>1)</sup>		
							Tiempo de lavado (aprox. hrs:min)	Energía (kWh aprox.)	Consumo de agua (L)
Programa automático	--- / 25	Apertura automática	1-3	50-65 °C	2-3	65 °C	2:10-2:50	0,9-1,5	11-20
Programa intensivo	10 / 25		2	70 °C	2	70 °C	2:55	1,7	17
Programa Eco <sup>2)</sup>	--- / 25	Apertura automática	1	55 °C	2	49 °C	3:00	0,86	9,5
Programa rápido	--- / 10			35 °C	1	25 °C	0:20	0,2	10
Aclarado	--- / ---				1	--- °C	0:07	0,01	3

1) Los valores de consumo varían dependiendo de la temperatura del agua entrante, la temperatura ambiente, el tamaño de la carga, las funciones adicionales seleccionadas, etc.

2) Este programa de lavado es el ciclo de limpieza estándar utilizado para cumplir la información sobre etiquetado energético. Está pensado para lavar platos normalmente sucios y es el programa más eficaz en cuanto al consumo combinado de energía y agua.

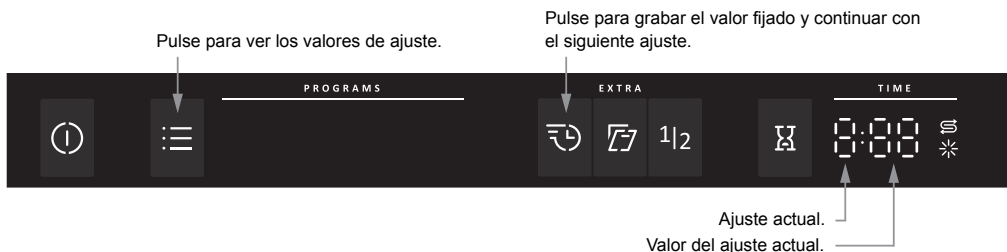
## Ajustes

### Abra el menú de ajustes:



- 1.. En primer lugar, abra la puerta. Apague la máquina. Mantenga pulsado el interruptor principal hasta que se ilumine la pantalla.
- 2.. Antes de 10 segundos:
  - pulse el Selector de programas y el botón de opción para SpeedWash.
- 3.. La pantalla muestra el menú de ajustes (el ajuste actual y su valor seleccionado actualmente). (Salga del menú desplazándose a través del menú o pulsando el interruptor principal.)

### Desplácese por el menú de ajustes:



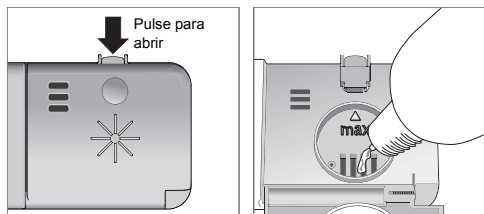
### Ahora puede ajustar los parámetros siguientes:

Ajustes	Opciones	
1. <b>Abrillantador</b>	1:00 - 1:05	<p>Sirve para ajustar la dosis de abrillantador.</p> <p>Aumente la dosis de abrillantador:</p> <ul style="list-style-type: none"><li>• si la vajilla tiene marcas de agua.</li></ul> <p>Reduzca la dosis del abrillantador:</p> <ul style="list-style-type: none"><li>• si la vajilla tiene un revestimiento blanco/azul pegajoso;</li><li>• si la vajilla tiene arañazos;</li><li>• si se forma espuma. Si el agua es muy blanda, el abrillantador se puede diluir con agua al 50 %.</li></ul> <p><i>Preseleccionado de fábrica: 05</i></p>

Ajustes	Opciones																																		
<p><b>2. Dureza del agua</b></p>	<p>2:00 - 2:09</p>	<p>Ajuste del descalcificador de agua. Seleccione un ajuste en función de la dureza de la conexión de agua. ¡Es importante que este ajuste sea el correcto!</p> <table border="1" data-bbox="617 260 1050 719"> <thead> <tr> <th data-bbox="617 260 759 336">Escala de dureza del agua alemana</th> <th data-bbox="759 260 904 336">Escala de dureza del agua francesa</th> <th data-bbox="904 260 1050 336">Ajuste recomendado</th> </tr> </thead> <tbody> <tr> <td data-bbox="617 336 759 379">0-5°dH</td> <td data-bbox="759 336 904 379">0-9°fH</td> <td data-bbox="904 336 1050 379">2:00</td> </tr> <tr> <td data-bbox="617 379 759 422">6-8°dH</td> <td data-bbox="759 379 904 422">10-14°fH</td> <td data-bbox="904 379 1050 422">2:01</td> </tr> <tr> <td data-bbox="617 422 759 466">9-11°dH</td> <td data-bbox="759 422 904 466">15-20°fH</td> <td data-bbox="904 422 1050 466">2:02</td> </tr> <tr> <td data-bbox="617 466 759 509">12-14°dH</td> <td data-bbox="759 466 904 509">21-25°fH</td> <td data-bbox="904 466 1050 509">2:03</td> </tr> <tr> <td data-bbox="617 509 759 552">15-19°dH</td> <td data-bbox="759 509 904 552">26-34°fH</td> <td data-bbox="904 509 1050 552">2:04</td> </tr> <tr> <td data-bbox="617 552 759 595">22-24°dH</td> <td data-bbox="759 552 904 595">35-43°fH</td> <td data-bbox="904 552 1050 595">2:05</td> </tr> <tr> <td data-bbox="617 595 759 638">25-29°dH</td> <td data-bbox="759 595 904 638">44-52°fH</td> <td data-bbox="904 595 1050 638">2:06</td> </tr> <tr> <td data-bbox="617 638 759 681">30-39°dH</td> <td data-bbox="759 638 904 681">53-70°fH</td> <td data-bbox="904 638 1050 681">2:07</td> </tr> <tr> <td data-bbox="617 681 759 724">40-49°dH</td> <td data-bbox="759 681 904 724">71-88°fH</td> <td data-bbox="904 681 1050 724">2:08</td> </tr> <tr> <td data-bbox="617 724 759 767">50°dH</td> <td data-bbox="759 724 904 767">89°fH</td> <td data-bbox="904 724 1050 767">2:09</td> </tr> </tbody> </table> <p>No olvide poner sal en el depósito de sal después de haber establecido el descalcificador de agua como 2:01 - 2:09.</p> <p><i>Si el suministro de agua tiene una dureza inferior a 6°dH (9°fH), seleccione 2:00. El descalcificador de agua se desactiva y no es necesaria la sal.</i></p> <p><i>Preseleccionado de fábrica: 04</i></p>	Escala de dureza del agua alemana	Escala de dureza del agua francesa	Ajuste recomendado	0-5°dH	0-9°fH	2:00	6-8°dH	10-14°fH	2:01	9-11°dH	15-20°fH	2:02	12-14°dH	21-25°fH	2:03	15-19°dH	26-34°fH	2:04	22-24°dH	35-43°fH	2:05	25-29°dH	44-52°fH	2:06	30-39°dH	53-70°fH	2:07	40-49°dH	71-88°fH	2:08	50°dH	89°fH	2:09
Escala de dureza del agua alemana	Escala de dureza del agua francesa	Ajuste recomendado																																	
0-5°dH	0-9°fH	2:00																																	
6-8°dH	10-14°fH	2:01																																	
9-11°dH	15-20°fH	2:02																																	
12-14°dH	21-25°fH	2:03																																	
15-19°dH	26-34°fH	2:04																																	
22-24°dH	35-43°fH	2:05																																	
25-29°dH	44-52°fH	2:06																																	
30-39°dH	53-70°fH	2:07																																	
40-49°dH	71-88°fH	2:08																																	
50°dH	89°fH	2:09																																	
<p><b>3. TAB</b> (detergente tres en uno/todo en uno)</p>	<p>3:00 (Desactivado) 3:01 (Activado)</p>	<p>Puede activar este ajuste cuando se utilice detergente tres en uno/todo en uno. Los programas de lavado se adaptan automáticamente para ofrecer los mejores resultados de lavado y secado posibles en cada ocasión. Si este ajuste está activado, no es necesario añadir abrillantador debido a que esta opción desactiva la dispensación de abrillantador. También reduce la cantidad de sal añadida al descalcificador de agua. Recuerde que se debe poner sal en el depósito de sal.</p> <table border="1" data-bbox="617 1129 1050 1337"> <thead> <tr> <th data-bbox="617 1129 1050 1166">¡NOTA!</th> </tr> </thead> <tbody> <tr> <td data-bbox="617 1166 1050 1337"> <p>Para obtener los mejores resultados de lavado, es esencial que compruebe qué tipo de detergente o producto todo en uno se adecua mejor a sus necesidades. Lea el envase del detergente cuidadosamente para informarse sobre su uso correcto. Siga siempre las instrucciones de uso y la información del envase del detergente.</p> </td> </tr> </tbody> </table>	¡NOTA!	<p>Para obtener los mejores resultados de lavado, es esencial que compruebe qué tipo de detergente o producto todo en uno se adecua mejor a sus necesidades. Lea el envase del detergente cuidadosamente para informarse sobre su uso correcto. Siga siempre las instrucciones de uso y la información del envase del detergente.</p>																															
¡NOTA!																																			
<p>Para obtener los mejores resultados de lavado, es esencial que compruebe qué tipo de detergente o producto todo en uno se adecua mejor a sus necesidades. Lea el envase del detergente cuidadosamente para informarse sobre su uso correcto. Siga siempre las instrucciones de uso y la información del envase del detergente.</p>																																			

### ☀ Añadir abrillantador

Cuando es necesario añadir abrillantador se ilumina el símbolo de arriba en la pantalla.

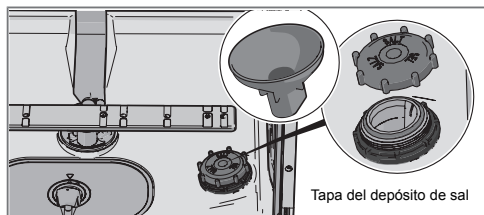


1. Abra la tapa del depósito de abrillantador.
2. Añada abrillantador hasta el nivel marcado con la indicación **max**.
3. Limpie las salpicaduras de abrillantador que haya alrededor del depósito.
4. Cierre bien la tapa.

Después de añadir sal es posible que el símbolo tarde unos momentos en apagarse.

### ⌚ Añadir sal

Cuando es necesario añadir sal se ilumina el símbolo de arriba en la pantalla.



Cuando se acabe la sal, desenrosque el tapón y llene el contenedor con sal. Solo se necesita agua la primera vez. Limpie el exceso de sal y enrósquelo. Ejecute un programa para garantizar que se elimine cualquier resto de sal del lavavajillas.

Después de añadir sal es posible que el símbolo tarde unos momentos en apagarse.

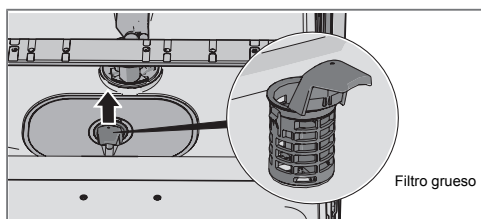
### ⚠ ¡ADVERTENCIA!

Con el fin de evitar manchas de óxido, los programas de lavado se deben iniciar inmediatamente después de añadir la sal.

No eche nunca detergente para lavavajillas en el depósito de sal. De lo contrario, estropeará el descalcificador.

### Filtro grueso

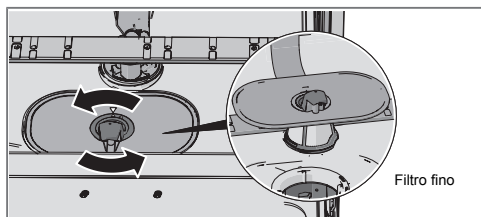
El filtro grueso retiene los restos grandes de comida que no deben pasar a través de la bomba de vaciado. Vacíe el filtro grueso cuando sea necesario.



1. Levántelo por el asa.
2. Vacíelo. No olvide colocarlo de nuevo.

### Filtro fino

Los desechos que se acumulan en el filtro fino se aclaran de manera automática durante cada lavado. Limpie el filtro fino cuando sea preciso.



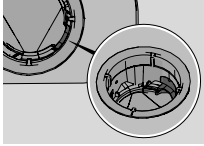
1. Gire el asa en sentido contrario a las agujas del reloj.
2. Levante el filtro directamente hacia arriba utilizando el asa. Suelte el filtro grueso para limpiar el filtro fino.
3. Vuelva a instalar estos componentes en el orden inverso. Al colocar de nuevo el filtro fino, asegúrese de que los bordes queden bien encajados.
4. Bloquee el filtro girando el asa en el sentido de las agujas del reloj hasta llegar al tope. El asa debe señalar hacia usted.

### ¡NOTA!



Si los filtros no están bien instalados, ello puede afectar a los resultados del lavado. ¡Tenga en cuenta que el lavavajillas no se debe utilizar sin haber instalado los filtros!

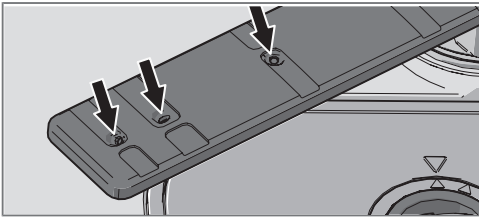
## ¡NOTA!



Compruebe que la parada de color de la derecha en el drenaje inferior esté en su sitio.

## Brazos aspersores

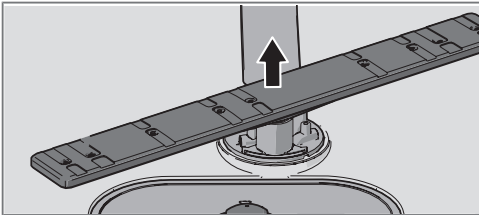
Los orificios y los rodamientos se pueden bloquear ocasionalmente. Elimine todos los residuos utilizando un alfiler o un objeto similar. Los brazos aspersores también cuentan con orificios en la parte inferior.



Para facilitar la limpieza, es posible retirar los brazos aspersores. Acuértese de volver a instalarlos firmemente en su lugar posteriormente.

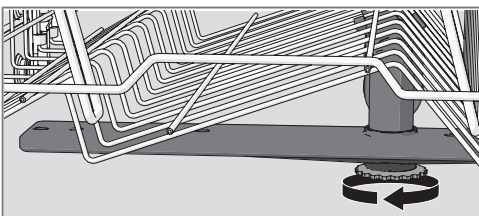
### Brazo aspersor inferior

- Desmonte el brazo aspersor inferior tirando de él hacia arriba.



### Brazo aspersor superior

1. Extraiga el cesto superior.
2. Desenrosque los rodamientos del brazo aspersor en sentido contrario a las agujas del reloj para retirar el brazo aspersor del cesto superior.



## La puerta y la junta de la puerta

Limpie con periodicidad los laterales de la puerta y la junta de la puerta. Utilice un paño ligeramente humedecido (con un poco de detergente si es necesario).

## Panel de control

Mantenga los botones limpios y libres de grasa. Límpielos con un paño seco o ligeramente húmedo. No utilice nunca productos limpiadores, ya que pueden rayar la superficie. Utilice el interruptor principal para apagar el lavavajillas antes de limpiar los botones, con el fin de no activar accidentalmente ningún botón.

## La cuba del lavavajillas

La cuba del lavavajillas está hecha de acero inoxidable y se mantiene limpia durante un uso normal.

### Depósitos de cal

Si utiliza agua dura, es posible que se acumulen depósitos de cal en el lavavajillas. Si esto sucede, ejecute el programa Programa intensivo con dos cucharadas de ácido cítrico en el depósito de detergente (sin platos en la máquina).

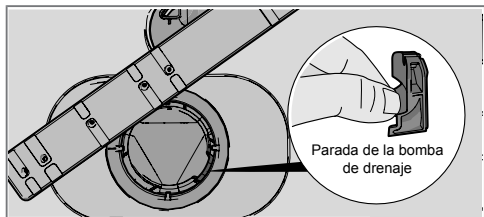
## Desbloqueo de la bomba de desagüe

Si el lavavajillas se queda con agua cuando el programa ha terminado, puede haber algo que esté bloqueando la bomba de desagüe. Dichos objetos se eliminan de manera sencilla.

1. Apague la máquina desde el interruptor principal y desenchúfela de la toma de pared.
2. Retire el filtro grueso y el filtro fino.
3. Retire el agua de la cuba del lavavajillas.
4. Con el fin de inspeccionar la bomba de desagüe, retire la parada de color situada a la derecha del desagüe inferior.
5. Gire la rueda de la bomba situada detrás de la parada de la bomba de desagüe con la mano. Extraiga con cuidado cualquier objeto.
6. Vuelva a colocar la parada de la bomba de drenaje junto con los filtros fino y grueso.
7. Enchufe la máquina de nuevo.

Si después de esto el lavavajillas no arranca y se escucha un zumbido, es que se ha activado la protección contra desbordamiento.

- Cierre la llave del agua.
- Desconecte el enchufe de la red eléctrica.
- Avise al servicio técnico.



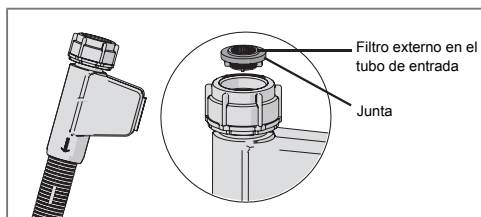
### ¡NOTA!

No olvide de volver a colocar la parada de la bomba de drenaje.

## Desbloqueo del filtro del tubo de entrada

Si el suministro de agua contiene pequeñas partículas, el filtro externo del tubo de entrada se puede obstruir, lo que desemboca en Fallo entrada de agua.

1. Apague la máquina desde el interruptor principal y desenchúfela de la toma de pared.
2. Apague la llave del agua.
3. Desatornille el tubo de entrada.
4. Quite con cuidado el filtro externo del tubo de entrada y límpielo.
5. Vuelva a colocar el filtro y compruebe que la junta esté colocada correctamente.
6. Atornille el tubo de entrada con firmeza en su sitio.
7. Enchufe la máquina a la toma de pared y abra la llave del agua. Deje que la presión se normalice durante un tiempo y compruebe que la conexión sea impermeable.



## Solución de problemas

Tipo de fallo en la pantalla		Acción
<b>F10</b>	Demasiado lleno	Limpie la bomba de desagüe. Consulte el capítulo Mantenimiento y limpieza. Si el problema persiste, avise al departamento de asistencia técnica.
<b>F11</b>	Fallo salida de agua	Consulte "El lavavajillas no desagua por completo" en la siguiente tabla "Problema". Si el problema persiste, avise al departamento de asistencia técnica.
<b>F12</b>	Fallo entrada de agua	Compruebe que la llave del agua esté abierta. Compruebe que el filtro exterior en el tubo de entrada no esté bloqueado. Consulte Desbloqueo del filtro del tubo de entrada en el capítulo Mantenimiento y limpieza. Si el problema persiste, llame al departamento de asistencia técnica.
<b>F40</b>	Fuga válvula de entrada	Cierre la llave de agua y llame al servicio técnico.
<b>F52</b>	Fallo nivel de agua	Limpie los filtros grueso y fino. Compruebe que el filtro exterior en el tubo de entrada no esté bloqueado. Si el problema persiste, avise al departamento de asistencia técnica.
<b>F54</b>	Demasiado lleno	Cierre la llave de agua y llame al servicio técnico.
<b>F56</b>	Fallo de circulación	Avise al servicio técnico.

Pulse cualquier botón para borrar el mensaje de error.

Problema	Causas posibles	Medida correctiva
Los botones no reaccionan a las pulsaciones.	Ha pulsado los botones demasiado pronto después de abrir la puerta.	Espere un momento e inténtelo de nuevo.
	Los botones están sucios.	Límpielos con un paño seco o ligeramente humedecido.
	La puerta está cerrada.	Abra la puerta. Los botones solo reaccionan al uso cuando la puerta está abierta.
La puerta no se puede cerrar.	Los cestos no están bien colocados.	Asegúrese de que los cestos estén bien colocados en horizontal. Asegúrese de que la vajilla no impida que los cestos se deslicen correctamente hasta colocarse en su lugar.
	El cierre de la puerta no encaja en su lugar y no queda bloqueado.	Compruebe el cierre de la puerta. Si no encaja en su lugar y no queda bloqueado, abra la puerta. Mantenga pulsado el botón de la opción Apertura automática durante 15 segundos. A continuación espere 30 segundos. Cierre la puerta. Compruebe que el cierre de la puerta encaja en su lugar y queda bloqueado.

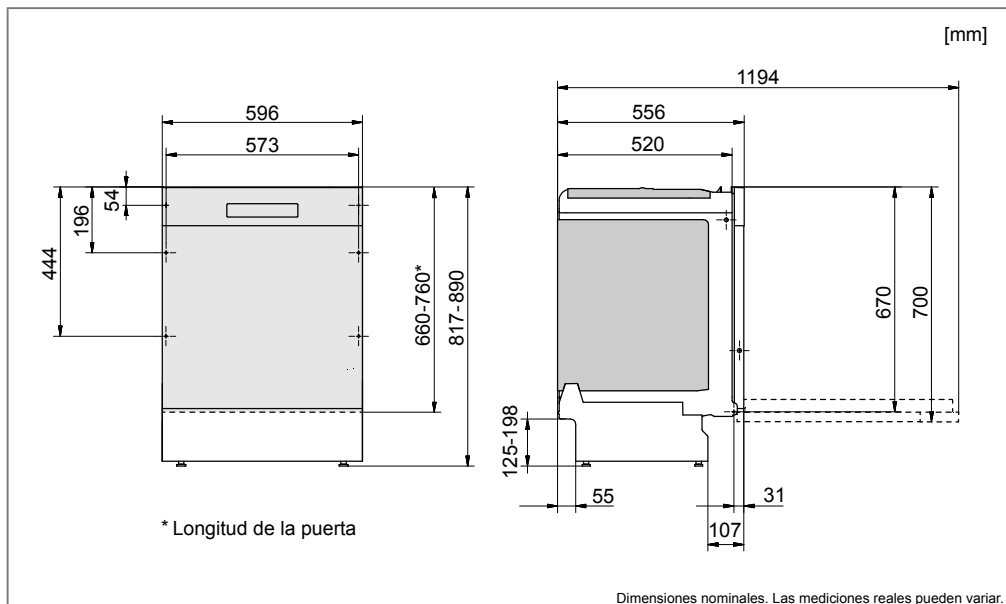
<b>Problema</b>	<b>Causas posibles</b>	<b>Medida correctiva</b>
El lavavajillas no se pone en funcionamiento.	La puerta no está bien cerrada.	Compruébelo.
	Ha abierto el lavavajillas para añadir más platos durante el transcurso de un programa.	Cierre la puerta y espere. Transcurrido un tiempo, el lavavajillas continúa el programa.
	El cierre de la puerta no ha encajado en su lugar y no ha quedado bloqueado.	Compruebe el cierre de la puerta. Si no ha encajado en su lugar y no ha quedado bloqueado, abra la puerta. Mantenga pulsado el botón de la opción Apertura automática durante 15 segundos. A continuación espere 30 segundos. Cierre la puerta. Compruebe que el cierre de la puerta encaja en su lugar y queda bloqueado.
	Se ha fundido un fusible/disyuntor.	Compruébelo.
	El enchufe no está conectado a la toma eléctrica.	Compruébelo.
	La llave del agua está cerrada.	Compruébelo.
	Desbordamiento/fugas.	Compruébelo.
	Se oye un zumbido en el lavavajillas (bomba de vaciado) que no cesa cuando se apaga el interruptor principal.	Cierre la llave del agua. Quite el enchufe y llame al servicio técnico.
Compruebe que la opción Arranque diferido no se haya seleccionado.	Mantenga pulsado el interruptor principal y espere hasta que se apague la pantalla si desea cancelar la opción Arranque diferido. Vuelva a poner en marcha el lavavajillas.	



<b>Problema</b>	<b>Causas posibles</b>	<b>Medida correctiva</b>
La vajilla no queda limpia.	Los brazos aspersores no giran.	Extraiga los brazos y límpielos. Asegúrese de que la vajilla no obstaculice el movimiento de los brazos.
	Orificios o rodamientos del brazo aspersor bloqueados.	Limpie los brazos aspersores. Consulte el capítulo Mantenimiento y limpieza.
	Programa de lavado no adecuado	Elija un programa más largo.
	Dosis de detergente incorrecta.	Administre una dosis acorde a la dureza del agua. Si la dosis de detergente es insuficiente o excesiva, los resultados de lavado serán peores.
	Detergente viejo. El detergente es un producto percedero.	No compre paquetes grandes.
	Vajilla cargada incorrectamente.	No cubra la vajilla con cuencos grandes u objetos similares. Procure no colocar vasos muy altos en las esquinas de los cestos.
	Los vasos y las tazas se han volcado durante el programa.	Coloque la vajilla de forma que quede estable.
	Los filtros no están colocados correctamente.	Compruebe que el asa del filtro esté bloqueada en la posición de parada. El asa debería estar orientada hacia afuera del lavavajillas.
	Ausencia de la parada de la bomba de drenaje.	Compruebe que la parada de color de la derecha en el drenaje inferior esté en su sitio. Consulte el capítulo Mantenimiento y limpieza.
Manchas en acero inoxidable o plata.	Algunos alimentos, por ejemplo, la mostaza, la mayonesa, el limón, el vinagre, la sal y los aderezos, pueden manchar el acero inoxidable si se dejan durante mucho tiempo.	Quite los restos de este tipo de alimentos si no va a poner el lavavajillas en funcionamiento de inmediato. Puede usar el programa Aclarado.
	El acero inoxidable puede manchar la plata si ambos materiales entran en contacto durante el lavado. El aluminio también puede dejar marcas en la vajilla.	Para evitar que aparezcan marcas y manchas, separe los platos hechos de distintos metales, como plata, acero inoxidable y aluminio.

<b>Problema</b>	<b>Causas posibles</b>	<b>Medida correctiva</b>
La vajilla tiene manchas o revestimientos.	El descalcificador de agua tiene fugas de sal.	Asegúrese de que la tapa del depósito de sal esté bien cerrada. De lo contrario, avise al servicio técnico.
	El descalcificador de agua no está bien ajustado.	Consulte el capítulo Ajustes.
	La dosis de abrillantador no está bien ajustada.	Consulte el capítulo Ajustes.
	El depósito de sal está vacío.	Añada sal. Consulte el capítulo Antes de lavar por primera vez.
	Se utiliza detergente tres en uno/todo en uno y se activa el ajuste TAB (detergente tres en uno/todo en uno).	Desactive el ajuste TAB (detergente tres en uno/todo en uno) y añada sal y abrillantador.
	Una temperatura demasiado alta y/o una cantidad excesiva de detergente pueden causar decapado en el vidrio. Lamentablemente, esto no puede remediarse, pero sí prevenirse.	Lave los objetos de vidrio a baja temperatura y con una cantidad moderada de detergente. Póngase en contacto con el fabricante del detergente.
La vajilla tiene un revestimiento blanco/azul pegajoso.	La dosis de abrillantador ajustada es demasiado alta.	Reduzca la cantidad. Consulte los apartados Antes de lavar por primera vez y Ajustes. Si el agua es muy blanda, tal vez tenga que diluir el abrillantador con agua al 50 %.
Quedan manchas tras el lavado.	Los restos de barra de labios y té pueden ser difíciles de eliminar.	Utilice un detergente con agente blanqueador.
Residuos de detergente en el depósito de detergente después del lavado.	El depósito de detergente estaba húmedo cuando añadió el detergente.	El depósito de detergente debe estar seco cuando añada el detergente.
Se oye un repiqueteo durante el lavado.	La vajilla no está bien colocada o los brazos aspersores no giran.	Asegúrese de que la vajilla esté colocada de forma segura. Haga girar los brazos aspersores para asegurarse de que no choquen contra ningún objeto.
El lavavajillas no desagua por completo.	Los filtros están bloqueados.	Limpie los filtros grueso y fino.
	Los filtros no están colocados correctamente.	Compruebe que el asa del filtro esté bloqueada en la posición de parada. El asa debería estar orientada hacia afuera del lavavajillas.
	Hay suciedad en la bomba de vaciado.	Limpie la bomba de vaciado. Consulte el capítulo Mantenimiento y limpieza.
	Ausencia de la parada de la bomba de drenaje.	Compruebe que la parada de color de la derecha en el drenaje inferior esté en su sitio. Consulte el capítulo Mantenimiento y limpieza.
	El tubo de desagüe tiene dobleces.	Asegúrese de que el tubo no tenga dobleces ni codos excesivos.
	El tubo de desagüe está obstruido.	Desconecte el tubo de desagüe por el punto por el que está conectado al sifón del fregadero. Asegúrese de que no se haya obstruido con restos de suciedad y de que el diámetro interior de la conexión sea de 14 mm como mínimo.

<b>Problema</b>	<b>Causas posibles</b>	<b>Medida correctiva</b>
El lavavajillas huele mal.	Hay suciedad alrededor de las juntas y en las esquinas.	Limpie la suciedad con un cepillo y un producto de limpieza que genere poca espuma.
	Ha seleccionado programas de baja temperatura durante un periodo prolongado.	Ejecute un programa de mayor temperatura aproximadamente una vez al mes.
La vajilla no sale bastante seca.	La opción Apertura automática no está activada.	Active la opción Apertura automática.
	El lavavajillas no se ha cargado lo suficiente.	Cargue el lavavajillas al máximo.
	Es necesario añadir abrillantador, o la dosis ajustada es demasiado baja.	Añada abrillantador o aumente la dosis de abrillantador. Consulte los apartados Antes de lavar por primera vez y Ajustes.
	Se utiliza detergente tres en uno/todo en uno y se activa el ajuste TAB (detergente tres en uno/todo en uno).	Desactive el ajuste TAB (detergente tres en uno/todo en uno) y añada sal y abrillantador.



Es esencial leer y cumplir las instrucciones e indicaciones incluidas a continuación. Realice la instalación y la conexión de acuerdo con las instrucciones de instalación facilitadas por separado.

## Instrucciones de seguridad

- La conexión eléctrica, la toma de agua y el desagüe deben encomendarse a un profesional cualificado.
- Siga en todo momento la normativa aplicable relativa a la fontanería y la electricidad.
- Tenga cuidado durante la instalación. Lleve guantes protectores. Debe haber siempre dos personas.
- Coloque una bandeja de escurrido en el suelo debajo del lavavajillas para evitar daños en caso de que se produzcan fugas de agua.
- Antes de fijar el lavavajillas, ejecute el programa Aclarado para hacer una prueba de funcionamiento. Asegúrese de que tome agua y la desagüe. Cerciérese también de que no haya fugas en ninguna conexión.
- del panel de la puerta se puede modificar en función del resto de ajustes.
- Asegúrese de que la zona sobre la que se va a instalar el lavavajillas sea firme. Ajuste las patas ajustables de forma que el lavavajillas quede nivelado.
- Si el lavavajillas está empotrado, los muebles que lo rodeen deben ser resistentes a la condensación del lavavajillas.
- Coloque la película protectora (incluida dentro de la bolsa de documentación) en la parte inferior de la encimera. La finalidad de la película protectora es proteger la encimera de la humedad.
- Compruebe que la máquina esté instalada de tal forma que la puerta se abra sin problemas. De lo contrario, la funcionalidad del cierre de la puerta se podría ver afectada.

## ⚠ ¡ADVERTENCIA!

Cierre el suministro de agua al instalar el lavavajillas.

Antes de realizar cualquier tarea es importante desenchufar la máquina de la red eléctrica o cortar la corriente.

## Instalación:

- Las dimensiones del espacio y de la conexión se incluyen en las instrucciones de instalación por separado. Compruebe que las dimensiones son correctas antes de iniciar la instalación. Tenga en cuenta que la altura

## Conexión al desagüe

Consulte la información necesaria en las instrucciones de instalación por separado.

Este lavavajillas es adecuado para su instalación en un hueco elevado (para conseguir una altura de trabajo ergonómica). Esto significa que el lavavajillas puede colocarse de forma que el tubo de desagüe llegue hasta un nivel más bajo que el de su base, por lo que puede conectarse directamente a un sumidero del suelo. El lavavajillas incluye un

dispositivo antisifón integrado para evitar que el agua de la máquina se vacíe durante el ciclo de lavado.

El tubo de desagüe también puede conectarse a una boquilla de unión del sifón del fregadero. La boquilla de conexión debe tener un diámetro interno de al menos 14 mm.

El tubo de desagüe se puede extender un máximo de 3 m (la longitud total del tubo no puede ser superior a 4,5 m en ningún caso). Todos los empalmes y tubos de conexión deben tener un diámetro interno de 14 mm como mínimo. No obstante, lo ideal es sustituir el tubo de desagüe por otro tubo sin empalmes.

Ninguna parte del tubo de desagüe puede estar a más de 950 mm por encima de la base del lavavajillas.

Acople el tubo de desagüe con una abrazadera de tubo. Asegúrese de que el tubo de desagüe no tenga dobleces.

## Conexión a la toma de agua

Use solo el tubo de entrada suministrado con el lavavajillas. No reutilice tubos antiguos u otros tubos de repuesto.

El tubo de suministro debe equiparse con una llave del agua (llave de paso). La llave del agua debe estar fácilmente accesible para que sea posible cortar el suministro de agua si es necesario mover el lavavajillas.

Una vez finalizada la instalación, abra la llave del agua y deje que la presión se normalice durante un tiempo. Compruebe que todas las conexiones sean impermeables.

### Conexión a la toma de agua fría

Conecte el lavavajillas a la toma de agua fría si el edificio tiene calefacción de gasoil, eléctrica o de gas.

### Conexión a la toma de agua caliente

Conecte el lavavajillas a la toma de agua caliente (máx. 70 °C) si el edificio utiliza sistemas de calefacción energéticamente eficientes como calefacción urbana, energía solar o geotérmica. Si elige una conexión de agua caliente, se acortan los tiempos de lavado y se reduce el consumo energético del lavavajillas.

#### ¡NOTA!

No sobrepase la temperatura del suministro de agua permitida. Algunos materiales utilizados en algunos utensilios de cocina no resisten temperaturas muy elevadas. Consulte Vajilla delicada en el capítulo Carga del lavavajillas.

La toma de pared debe estar situada fuera de la zona de instalación para que sea fácilmente accesible. No utilice alargadores.

#### ¡NOTA!

El cambio de los cables eléctricos y las reparaciones y el mantenimiento relativos a la seguridad o el rendimiento los debe realizar el agente de servicio del fabricante o alguien con cualificaciones profesionales similares.

## Conexión eléctrica

En la placa puede encontrar información sobre la conexión eléctrica. Las especificaciones de la placa deben coincidir con las del suministro eléctrico.

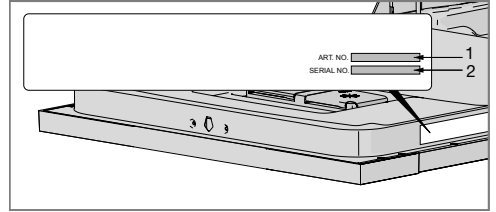
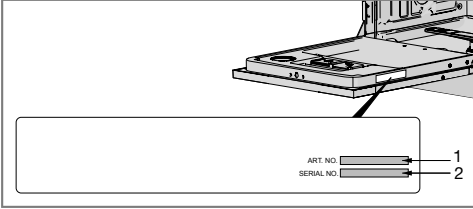
El lavavajillas se debe conectar a una toma con conexión a tierra.

Lea el capítulo Solución de problemas antes de ponerse en contacto con el departamento de asistencia técnica. Si le ha surgido algún problema que no pueda resolver, póngase en contacto con su distribuidor más cercano, consulte [www.gorenje.com](http://www.gorenje.com).

Cuando se ponga en contacto, indique los detalles de la placa de características técnicas. Incluya el número de artículo (1) y el número de serie (2).

Solicite la información de los institutos de ensayo a través del correo electrónico [dishwashers@appliance-development.com](mailto:dishwashers@appliance-development.com).

La solicitud debe incluir los detalles de la placa de características técnicas. Incluya el número de artículo (1) y el número de serie (2).





### Información sobre etiquetado energético

Hoja de información, en cumplimiento con el Reglamento Delegado (UE) N.º 1059/2010 de la Comisión

#### Gorenje

Designación del modelo:	GV64161
Número de ajustes de espacio estándar:	16 <sup>1)</sup>
Clase de eficiencia energética:	A+++
Consumo de energía anual(AE <sub>C</sub> ):	245 kWh al año <sup>2)</sup>
Consumo de energía para el ciclo de limpieza estándar(E <sub>p</sub> ):	0,86 kWh
Consumo eléctrico	
Modo desactivado (P <sub>o</sub> ):	0,49 W
Modo dejar encendido (P <sub>i</sub> ):	0,49 W
Consumo de agua anual (AW <sub>C</sub> ):	2660 litros al año <sup>3)</sup>
Clase de eficiencia de secado:	A <sup>4)</sup>
Programa estándar:	Programa Eco <sup>5)</sup> , opción Apertura automática
Tiempo de programa para el ciclo de limpieza estándar:	180 minutos
Duración del modo dejar encendido (T <sub>i</sub> ):	Infinita
Emisiones de ruido:	47 dB(A) re 1 pW
Construcción:	Producto integrado

1) *Conforme al estándar, EN 50242.*

2) *Se basa en 280 ciclos de limpieza estándar con una conexión de agua fría y un consumo acorde con el modo de ahorro de energía. El consumo de energía real depende de cómo se utilice la máquina.*

3) *Se basa en 280 ciclos de limpieza estándar. El consumo de agua real depende de cómo se utilice la máquina.*

4) *En una escala de G (mínima eficiencia) a A (máxima eficiencia).*

5) *Este programa de lavado es el ciclo de limpieza estándar utilizado para compilar la información sobre etiquetado energético. Está pensado para lavar platos normalmente sucios y es el programa más eficaz en cuanto al consumo combinado de energía y agua.*

### Datos técnicos

Altura: 817-890 mm

Anchura: 596 mm

Fondo: 556 mm

Peso: 35 kg<sup>1)</sup>

Presión del agua: 0,03-1,0 MPa

Conexión eléctrica: Vea la placa de características.

Potencia nominal: Vea la placa de características.

1) *El peso puede variar en función de diversas especificaciones.*