

SV

# BRUKSANVISNING DISKMASKIN

**gorenje**



## Innehåll

Panelen .....	2
Säkerhetsanvisningar .....	3
Innan du diskar första gången .....	4
Lasta diskmaskinen .....	5
Använda diskmaskinen .....	6
Inställningar .....	10
Skötsel och rengöring .....	12
Felsökning .....	14
Installation .....	18
Service .....	19
Information för testinstitut .....	20
Teknisk information .....	24

## Panelen



- |                      |                                 |
|----------------------|---------------------------------|
| 1 Huvudströmbrytaren | 8 SpeedWash                     |
| 2 Programväljare     | 9 Automatisk lucköppning        |
| 3 Autodisk           | 10 Halv last                    |
| 4 Grytdisk           | 11 Fördröjd start               |
| 5 Ecodisk            | 12 Display                      |
| 6 Snabbdisk          | 13 Indikator för spolglansmedel |
| 7 Avspolning         | 14 Indikator för salt           |

## Allmänt

- Läs och spara bruksanvisningen!
- Använd inte diskmaskinen till något utöver det som anges i denna bruksanvisning.
- Belasta inte diskmaskinsluckan eller diskorgarna med något utöver diskgoods.
- Lämna inte diskmaskinsluckan i öppet läge eftersom den kan utgöra en snubbelrisk.
- Använd endast maskindiskmedel!
- Denna maskin får användas av barn från 8 år och personer med nedsatt fysisk förmåga, nedsatt mental förmåga, sinnefrånvaro eller brist på erfarenhet och kunskap. Dessa personer måste ha tillsyn vid användning av maskinen eller få anvisningar om hur maskinen ska användas och förstå de risker som kan förekomma. Rengöring av maskinen får inte utföras av barn utan tillsyn.
- Barn måste övervakas så att de inte leker med diskmaskinen.
- Skadad nätkabel får endast bytas av behörig fackman.
- Använd diskmaskinen endast i hushållsliknande miljöer för att diska hushållsdisk. All annan användning är otillåten.
- Placera aldrig diskgoods med lösningsmedelsrester i diskmaskinen på grund av explosionsrisken. Disk som innehåller aska, vax och smörj fett får heller inte diskas i diskmaskinen.

### VARNING!

Knivar och andra spetsiga föremål måste ställas med spetsen nedåt i bestickskorgen eller läggas horisontellt i övriga korgar.

## Installation

Se kapitel Installation.

## Barnsäkerhet

- Starta alltid genast diskmaskinen när du fyllt på diskmedel.
- Håll barn borta från diskmaskinen när den är öppen. Det kan finnas diskmedelsrester kvar!
- Låt inte barn använda eller leka med diskmaskinen. Var särskilt aktsam när luckan är öppen.

### VARNING!

Akta barnen - maskindiskmedel är frätande!

## Vinterförvaring/transporter

- Förvara diskmaskinen frostfritt.
- Undvik långa transporter vid stark kyla.
- Transportera diskmaskinen upprätt eller liggande på rygg.

## Överfyllnadsskydd

Överfyllnadsskyddet startar utpumpning och stänger av vattenintag om diskmaskinens vattennivå stiger över den normala. Om skyddet utlöses, stäng av vattentillförseln och ring efter service.

## Förpackningsmaterial

Förpackningen skyddar produkten under transporten. Materialet i förpackningen är återvinningsbart. Källsortera förpackningen för att bidra till minskad råvaruförbrukning och minskat avfall. Din återförsäljare kan ta tillbaka förpackningen för återvinning eller informera om närmaste återvinningsstation. Förpackningen består av:

- Wellpapp av upp till 100% återvunnet material.
- Expanderad polystyren (EPS) utan tillsatser av klor och fluor.
- Reglar av obehandlat trä.
- Skyddsplast av polyeten (PE).

## Skrotning

- När diskmaskinen tjänat ut och ska skrotas ska den genast göras obrukbar. Dra ur kontakten och klipp av sladden så kort som möjligt.
- Diskmaskinen är tillverkad och märkt för återvinning.
- Kontakta din kommun för information om var och hur din diskmaskin skall återvinnas på rätt sätt.

## Innan du diskar första gången

### Avhårdaren

För att uppnå ett bra diskresultat behöver diskmaskinen mjukt vatten (vatten med låg kalkhalt). Hårt vatten orsakar vita beläggningar på diskgodset och i diskmaskinen.

Vattnets hårdhet anges i följande skalor: Tyska hårdhetsgrader (°dH) och franska hårdhetsgrader (°fH). Inkommande vatten med en hårdhetsgrad över 6°dH (9°fH) måste avhårdas. Detta görs automatiskt med hjälp av den inbyggda avhårdaren. För att avhårdaren ska fungera optimalt måste inställningen av den anpassas till det inkommande vattnets hårdhetsgrad.

Kontakta vattenverket i din kommun för att få reda på vilken hårdhetsgrad vattnet har.

### Ställa in avhårdaren

I kapitel Inställningar på sidan 10 beskrivs hur du ställer in avhårdaren.

### Fylla på salt

Innan du använder en diskmaskin med avhårdare måste du fylla på salt i saltbehållaren för att det inkommande vattnet automatiskt ska avhårdas. Använd grovt salt eller specialsalt för diskmaskiner.

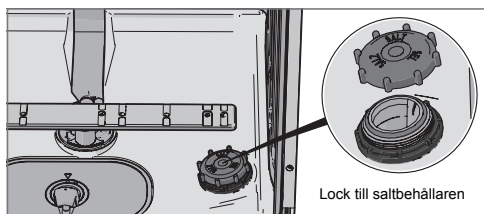
#### VARNING!

För att inte riskera rostfläckar måste ett diskprogram startas direkt efter påfyllning av salt.

Håll aldrig maskindiskmedel i saltbehållaren. Detta leder till att avhårdaren förstörs!

#### Gör så här första gången:

- 1 Skruva först bort locket enligt bilden.
- 2 Sätt tratten, som följer med diskmaskinen, i behållarens påfyllningshål. Håll först i ca 1 l vatten.
- 3 Fyll sedan på så mycket salt max 1,5 kg, att behållaren blir full.
- 4 Torka bort överflödigt salt, så att locket kan skruvas fast ordentligt.
- 5 Kör ett program så att eventuellt salt i diskmaskinen sköljs bort.



#### Indikering för påfyllning av salt

När saltet är slut och behöver fyllas på lyser ovanstående symbol i displayen.

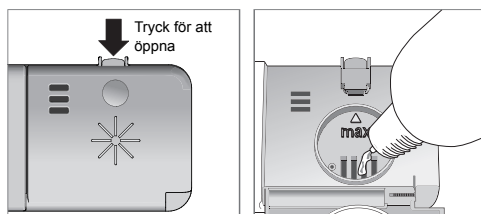
När saltet tar slut, skruva av locket och fyll behållaren med salt. Vatten behövs bara första gången! Torka rent och skruva åt. Kör ett program så att eventuellt salt i diskmaskinen sköljs bort.

Efter påfyllning kan det dröja lite innan symbolen slocknar.

### Fylla på spolglansmedel

Torkningen går snabbare och får ett bättre resultat om man använder spolglansmedel. Du får också ett finare diskresultat med klart och fläckfritt diskgodset.

- 1 Öppna locket för spolglansmedel.
- 2 Fyll försiktigt på spolglansmedel. Fyll endast på så mycket spolglansmedel tills det når nivån markerad med **max**.
- 3 Torka bort eventuellt överflödigt spolglansmedel runt om behållaren.
- 4 Stäng locket ordentligt.



#### Indikering för påfyllning av spolglansmedel

När spolglansmedlet är slut och behöver fyllas på lyser ovanstående symbol i displayen.

Efter påfyllning kan det dröja lite innan symbolen slocknar.

### Ställa in dosering av spolglansmedel

I kapitel Inställningar beskrivs hur du ställer in doseringen av spolglansmedel. Doseringen av spolglansmedel kan ställas in från 0 (Av) till 5 (Hög dosering). (Förvalt från fabrik: 5)

#### Minska doseringen av spolglansmedel:

- Om diskgodset har en vit/blå kladdig film.
- Om diskgodset har ränder.
- Vid skumbildning. Om man har mycket mjukt vatten kan man späda spolglansmedlet med hälften vatten.

### Diska energisnålt

- Vänta med diskningen tills diskmaskinen är full, så sparar du energi.
- Skölj inte under rinnande vatten. Skrapa bara bort större matrester innan du lastar diskmaskinen.
- Välj miljöanpassat diskmedel. Läs miljödeklarationerna på förpackningen!
- Är disken bara lätt smutsad kan du välja ett program med låg temperatur.
- Du får ett bättre torkresultat om du använder tillvalet Automatisk lucköppning som automatiskt öppnar diskmaskinens lucka i slutet av programmet. (Om diskmaskinen är inbyggd måste inredningen klara eventuell kondens.)

### Ömtåligt disk gods

En del husgeråd tål inte att maskindiskas. Detta kan bero på flera saker. Vissa material tål inte stark värme, andra kan skadas av maskindiskmedlet.

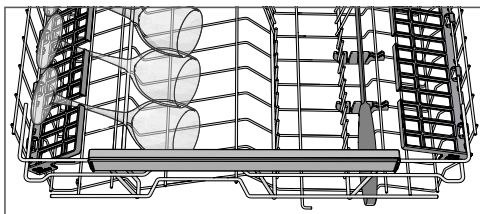
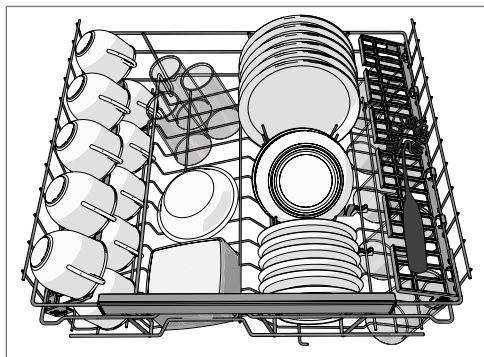
Var försiktig med till exempel handgjorda föremål, ömtålig dekor, kristall/glas, silver, koppar, tenn, aluminium, trä och plast. Titta efter märkningen "Tål maskindisk".

### Diskmaskinens korgar

Diskmaskinen är utrustad med överkorg och underkorg med bestickskorg.

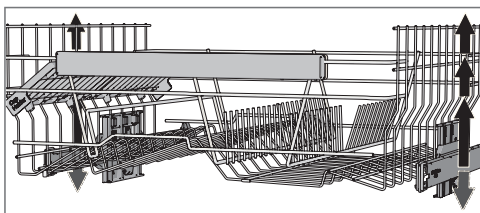
### Överkorg

Placera glas, koppar, skålar, assietter och fat i överkorgen. Vänd alla smutsiga ytor inåt och nedåt! Vinglas ställs i vinglashyllan och knivar läggs i knivstället till höger om sådant finns.



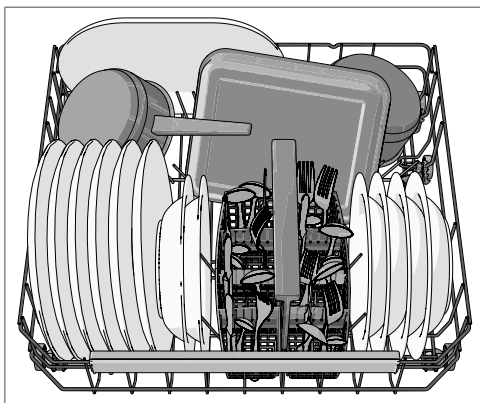
### Höjning och sänkning av överkorg

- 1 Dra ut överkorgen.
- 2 Ta tag i överkorgens sidor med båda händerna och lyft upp den.
- 3 Lyft med båda händerna upp korgen igen och igen för att stegvis komma till nästa läge. (Överkorgen kan justeras i tre lägen.) När överkorgen är i det översta läget och lyfts upp sänks den ner till det nedersta läget. Notera att båda sidorna av korgen alltid ska vara placerade på samma höjd.



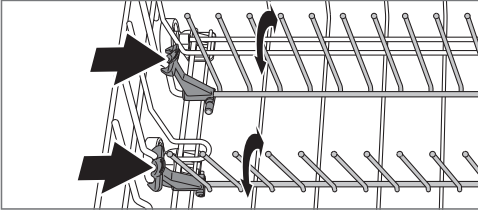
### Underkorg

Placera tallrikar, assietter, uppläggningsfat, kastruller och bestick (i bestickskorgen) i underkorgen.



## Vikpinnar

Fäll ned de fällbara vikpinnarna (tallriksstöden) vid diskning av kastruller. Frigör vikpinnarna genom att trycka fästet inåt innan läget justeras.



## Bestickskorg

Ställ besticken med skaften nedåt, förutom vassa knivar, och så spridda som möjligt. Se till att skedar inte ligger i varandra.

Bestickskorgen placeras i underkorgen.

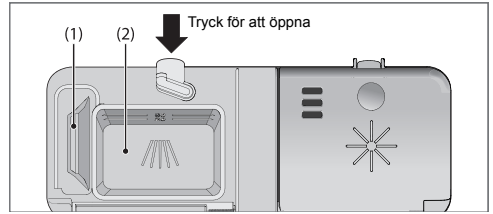
## Att tänka på

- Vänd alla smutsiga ytor inåt och nedåt!
- Diskgodset ska inte ligga i eller på varandra.
- Luta diskgodsets med fördjupningar, till exempel koppar, så att sköljvattnet rinner av. Detta är också viktigt för föremål i plast.
- Se till att små föremål inte ramlar igenom diskkorgen, placera dem i bestickskorgen.

### OBS!

Kontrollera att spolarmarna kan rotera fritt.

## Dosera diskmedel



- 1 Fack för fördiskmedel
- 2 Fack för huvuddiskmedel

Diskmedel skall doseras efter vattnets hårdhetsgrad.

Följ doseringsanvisningarna på diskmedelsförpackningen. Diskmaskinen är utrustad med en avhårdare, dosera därför som om du har mjukt vatten.

Överdoserering av diskmedel kan försämra diskresultatet och medför dessutom en extra belastning för miljön.

Diskmedelsfacket ska vara torrt när diskmedel doseras. Det finns ett fack för fördisk och ett för huvuddisk. Dosera en mindre del diskmedel i facket för fördisk om pulver- eller flytande maskindiskmedel används. Kontakta diskmedelstillverkaren om du har frågor rörande diskmedel.

### OBS!

Använd endast maskindiskmedel! Handdiskmedel får inte användas eftersom skumbildningen hindrar diskmaskinens arbete.

## Diskmedelstabletter

Dela tablett i två delar om locket till doseraren är svårt att stänga. Det finns risk att diskmedlet inte doseras riktigt om locket är spänt och inte kan öppnas på rätt sätt.

### OBS!

Diskmedelstabletter rekommenderas inte i korta program (under 75 minuter). Använd då istället pulver- eller flytande maskindiskmedel.

## 3in1/Kombimedel

I kapitel Inställningar beskrivs hur du kan aktivera TAB (3in1/ Kombimedel). Observera att salt måste fyllas på i saltbehållaren. Om du inte är nöjd med disk- och torkresultatet inaktivera inställningen TAB (3in1/ Kombimedel) samt fyll på salt, diskmedel och spolglansmedel. Se kapitel Innan du diskar första gången.

Läs noga anvisningarna för dessa produkter. Är något oklart, kontakta diskmedelstillverkaren.

## Huvudströmbrytaren

Tryck och håll in Huvudströmbrytaren tills displayen tänds. Kontrollera även att vattenkranen är öppen.

## PROGRAMS - Välja program

Välj program beroende på typ av diskgoods och hur smutsigt det är.

Tryck en eller flera gånger på Programväljaren tills önskad programsymbol aktiveras.

auto  
45-65° **Autodisk**

Diskmaskinen känner av hur smutsig disken är och anpassar vattenförbrukning och temperatur därefter. Vid nyinstallation behöver programmet köras fem gånger innan det helt anpassat sig och ger bästa resultat.

auto  
45-65° **Autodisk**<sup>1)</sup> +  **SpeedWash** +  **Automatisk lucköppning**

Ett effektivt vardagsprogram för lätt intorkade matrester. (Programmet är inte avsett för inbränd mat, till exempel gratängformar.)



70° **Grytdisk**

Program för hårt smutsad disk som till exempel kastruller, grytor och gratängformar. Även bra vid extra höga hygienkrav, exempelvis vid diskning av nappflaskor och skärbrädor. Om diskmaskinen inte fylls av sådan disk, kan du fylla på med tallrikar och så vidare.

eco  
55° **Ecodisk**

Detta program är avsett för diskning av normalt smutsat gods och är det effektivaste programmet när det gäller kombinerad energi- och vattenförbrukning.



35° **Snabbdisk**

Programmet används till glas och porslin som är lätt smutsat, exempelvis kaffekoppar.

*I kombination med SpeedWash blir programmet kortare (15 minuter).*



\*° **Avspolning**

För att skölja diskgodset, medan du väntar på att diskmaskinen skall bli full.

## EXTRA - Välja tillval

För att välja ett tillval tryck på någon av tillvalsknapparna tills tillvalet aktiveras. Vilka tillval du kan välja varierar mellan programmen och vissa tillval kan ej kombineras (tillgängliga tillval är svagt upplysta).

### **SpeedWash**

Detta tillval reducerar programtiden, men förbrukar mer energi och vatten.

### **Automatisk lucköppning**

Diskmaskinens lucka öppnas automatiskt i slutet av programmet vilket förbättrar programmets torkning. (Om diskmaskinen är inbyggd måste inredningen klara eventuell kondens.)

#### OBS!

Diskmaskinens lucka får inte blockeras när den öppnas automatiskt. Det kan störa luckläsets funktion.

### **Halv last**

Tillvalet anpassar diskprogrammet till en halvt fylld diskmaskin, som då förbrukar mindre energi och vatten.

### **Fördröjd start**

Vid val av Fördröjd start kommer diskmaskinen att starta 1-24 timmar efter det att du har stängt luckan.

- 1 Tryck en gång på knappen för att aktivera Fördröjd start. Tryck flera gånger eller håll in knappen för att ställa in önskat antal timmar.
- 2 Stäng luckan, diskmaskinen räknar ner med 1 timma åt gången och startar vid vald fördröjning.

Om du vill avbryta tillvalet Fördröjd start, öppna luckan, tryck och håll in Huvudströmbrytaren tills displayen släcks.

## Starta diskmaskinen

Stäng luckan för att starta diskmaskinen. Om Huvudströmbrytaren är påslagen startar diskmaskinen automatiskt när luckan stängs.

## TIME - Återstående tid

När du valt program och tillval, visas hur lång tid programmet tog förra gången det kördes.

## Om du vill avbryta eller byta program

Öppna luckan, tryck och håll in Huvudströmbrytaren tills displayen släcks, om du vill byta program sedan du startat diskmaskinen. Fyll på nytt diskmedel om luckan till doserarens diskmedelsfack öppnats. Tryck därefter på Huvudströmbrytaren igen, välj ett nytt program och stäng luckan.

1) Denna kombination (Autodisk + SpeedWash + Automatisk lucköppning) kallas även QuickIntensive (90 minuter).

## Vill du stoppa i mer disk?

Öppna luckan. Diskmaskinen stannar automatiskt. Ställ in disken och stäng luckan. Efter en paus, fortsätter diskmaskinen där den slutade.

## Om diskmaskinen stängs av vid strömavbrott

Om diskprogrammet inte är avslutat fortsätter det avbrutna programmet när diskmaskinen får ström igen.

### OBS!

Under torkningen avbryts programmet om strömmen stängs av eller om luckan är öppen i mer än 2 minuter.

## Så får du det bästa torkresultatet

- Lasta diskmaskinen full.
- Luta diskgodset med fördjupningar, till exempel koppar, så att sköljvattnet rinner av. Detta är också viktigt för föremål i plast.
- Fyll på eller öka doseringen av spolglansmedel.
- Aktivera tillvalet Automatisk lucköppning.
- Låt diskgodset svalna innan det tas ut.

## Efter avslutat program

Diskmaskinen stängs automatiskt av efter avslutat program. Stäng av vattenkranen efter varje användning.

## Lasta ur diskmaskinen

Varmt porslin är extra ömtåligt. Låt diskgodset svalna i diskmaskinen innan det tas ut.

Lasta ur underkorgen först för att undvika att eventuellt vatten droppar från överkorgen ner på diskgodset i underkorgen.



## Programtabell

PROGRAMS -Program	Diskmedel, fack 1 / 2 (ml)	EXTRA - Tillval	Fördiskar	Huvuddisk	Antal sköjlar	Sista sköjning	Förbrukningsvärden <sup>1)</sup>		
							Disktid (ca tim.:min)	Energi (ca kWh)	Vattenförbr. (L)
Autodisk	--- / 25	Automatisk lucköppning	1-3	50-65 °C	2-3	65 °C	2:10-2:50	0,9-1,5	11-20
Grytdisk	10 / 25		2	70 °C	2	70 °C	2:55	1,7	17
Ecodisk 2)	--- / 25	Automatisk lucköppning	1	55 °C	2	45 °C	3:30	0,82	9,5
Snabbdisk	--- / 10			35 °C	1	25 °C	0:20	0,2	10
Avspolning	--- / ---				1	-- °C	0:07	0,01	3

1) Förbrukningsvärdena varierar beroende på temperatur på inkommande vatten, rumstemperatur, lastmängd, valda tilläggfunktioner med mera.

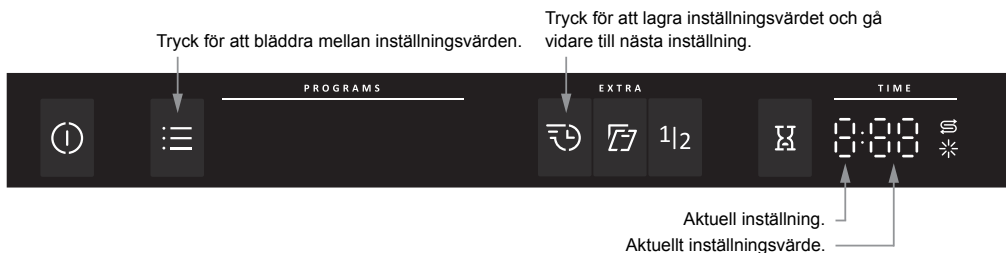
2) Detta diskprogram är den standarddiskcykel som informationen för energimärkningen bygger på, är avsett för diskning av normal smutsat gods och är det effektivaste programmet när det gäller kombinerad energi- och vattenförbrukning.

# Inställningar

## Öppna menyn för inställningar:

1. Öppna först luckan. Stäng av maskinen. Tryck och håll in Huvudströmbrytaren tills displayen tänds.
2. Inom 10 sekunder;  
- tryck på Programväljaren och tillvalsknappen för SpeedWash.
3. Displayen visar menyn för inställningar (aktuell inställning samt aktuellt inställningsvärde).  
(Lämna menyn genom att bläddra igenom menyn eller trycka på Huvudströmbrytaren.)

## Navigera i menyn för inställningar:



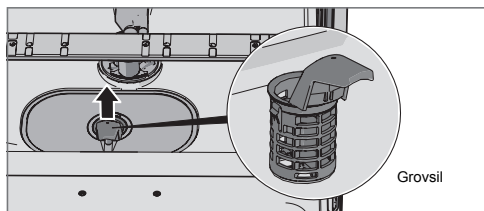
## Du kan nu göra följande inställningar:

Inställningar	Alternativ																																					
1. Spolglansmedel	1:00 - 1:05	Inställning för dosering av spolglansmedel. Öka doseringen av spolglansmedel: <ul style="list-style-type: none"><li>• Om diskgodset har vattenfläckar.</li></ul> Minska doseringen av spolglansmedel: <ul style="list-style-type: none"><li>• Om diskgodset har en vit/blå kladdig film.</li><li>• Om diskgodset har ränder.</li><li>• Vid skumbildning. Om man har mycket mjukt vatten kan man spåda spolglansmedlet med hälften vatten.</li></ul>																																				
2. Vattenhårdhet	2:00 - 2:09	Inställning av avhårdaren. Hämta inställningsvärdet från vattenhårdhetstabellen nedan. <table border="1"><thead><tr><th>°dH</th><th>°fH</th><th></th><th>°dH</th><th>°fH</th><th></th></tr></thead><tbody><tr><td>0-5</td><td>0-9</td><td>2:00</td><td>20-24</td><td>35-43</td><td>2:05</td></tr><tr><td>6-8</td><td>10-14</td><td>2:01</td><td>25-29</td><td>44-52</td><td>2:06</td></tr><tr><td>9-11</td><td>15-20</td><td>2:02</td><td>30-39</td><td>53-70</td><td>2:07</td></tr><tr><td>12-14</td><td>21-25</td><td>2:03</td><td>40-49</td><td>71-88</td><td>2:08</td></tr><tr><td>15-19</td><td>26-34</td><td>2:04</td><td>50+</td><td>89+</td><td>2:09</td></tr></tbody></table> Glöm inte att fylla på salt i saltbehållaren efter att du ställt in avhårdaren på 2:01 - 2:09. <i>Vid inkommande vatten med en hårdhetsgrad under 6°dH (9°fH), välj 2:00. Avhårdaren inaktiveras och salt behöver inte fyllas på.</i>	°dH	°fH		°dH	°fH		0-5	0-9	2:00	20-24	35-43	2:05	6-8	10-14	2:01	25-29	44-52	2:06	9-11	15-20	2:02	30-39	53-70	2:07	12-14	21-25	2:03	40-49	71-88	2:08	15-19	26-34	2:04	50+	89+	2:09
°dH	°fH		°dH	°fH																																		
0-5	0-9	2:00	20-24	35-43	2:05																																	
6-8	10-14	2:01	25-29	44-52	2:06																																	
9-11	15-20	2:02	30-39	53-70	2:07																																	
12-14	21-25	2:03	40-49	71-88	2:08																																	
15-19	26-34	2:04	50+	89+	2:09																																	

Inställningar	Alternativ	
<b>3. TAB</b> (3in1/ Kombimedel)	3:00 (Av) 3:01 (På)	<p>Vid användning av så kallade 3in1/ Kombimedel kan du aktivera denna inställning. Diskprogrammen anpassas då automatiskt så att bästa möjliga disk- och torkresultat alltid erhålles. Om inställningen är aktiverad behöver man inte fylla på spolglansmedel eftersom tillvalet stänger av doseringen för spolglansmedel. Den sänker även doseringen av salt i avhårdaren. Observera att salt måste fyllas på i saltbehållaren.</p> <div style="border: 1px solid black; padding: 5px; margin-top: 10px;"> <p><b>OBS!</b></p> <p>För att erhålla ett gott diskresultat är det mycket viktigt att undersöka vilket slags diskmedel eller kombiprodukt det handlar om! Läs noga på diskmedelsförpackningen hur diskmedlet ska användas. Bruksanvisning eller upplysningar på förpackningen måste beaktas!</p> </div>

### Grovsilen

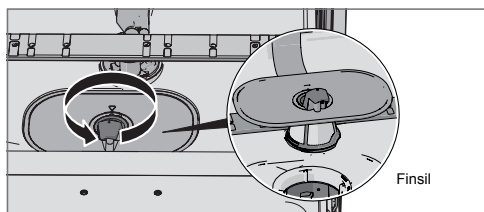
I grovsilen samlas större matrester, som inte utan vidare kan passera avloppspumpen. Töm grovsilen vid behov.



- 1 Lyft grovsilen rakt upp med hjälp av handtaget.
- 2 Töm grovsilen. Glöm inte att sätta tillbaka den!

### Finsilen

Det som samlas på finsilen spolos automatiskt av vid varje diskomgång. Rengör finsilen vid behov.



- 1 Vrid handtaget moturs.
- 2 Lyft silen rakt upp med handtaget. Avlägsna sedan grovsilen för att kunna rengöra finsilen.
- 3 Återmontera i omvänd ordning. Kontrollera att kanterna tätar ordentligt när du sätter tillbaka finsilen.
- 4 Lås fast silen genom att vrida handtaget medurs till stoppläge. Handtaget ska peka rakt ut från diskmaskinen.

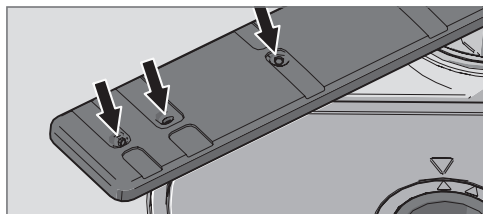
#### OBS!

Diskmaskinen får inte användas utan att silarna är monterade!

Diskresultatet kan påverkas om grovsilen inte är rätt monterad.

### Spolarmarna

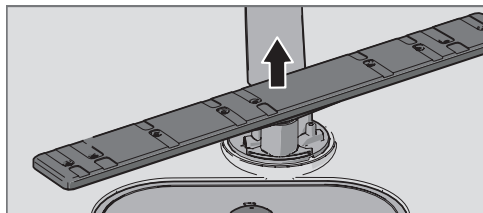
Hål och lagringar kan ibland bli igensatta. Peta bort skräpet med en nål eller liknande. Spolarmarna har även hål på undersidan.



För att underlätta rengöringen kan du lossa spolarmarna. Glöm inte att montera fast dem ordentligt efteråt.

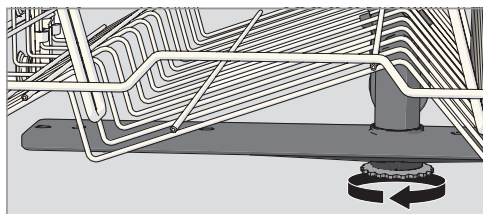
#### Undre spolarm

- Dra den undre spolarmen rakt upp för att lossa den.



#### Övre spolarm

- 1 Dra ut överkorgen.
- 2 Skruva spolarmslagringen motsols för att lossa spolarmen från överkorgen.



### Luckan och lucktätningen

Rengör luckans sidor och lucktätningen regelbundet. Använd en lätt fuktad trasa (eventuellt med lite rengöringsmedel).

### Diskmaskinens innerbehållare

Diskmaskinens innerbehållare är tillverkad av rostfritt stål och hålls ren genom normal användning.

#### Kalkavlagringar

Om du har kalkhaltigt (hårt) vatten kan det bildas kalkavlagringar i diskmaskinen. Kör i så fall programmet Grytdisk med två matskedar citronsyra i diskmedelsfacket (utan diskgodis i maskinen).

## Panelen

Håll knapparna rena och fria från fett. Torka av dem med torr eller lätt fuktad trasa. Använd aldrig rengöringsmedel – det kan repa ytan. Stäng av diskmaskinen med Huvudströmbrytaren vid rengöring av knapparna för att undvika ofrivilliga knapptryckningar.

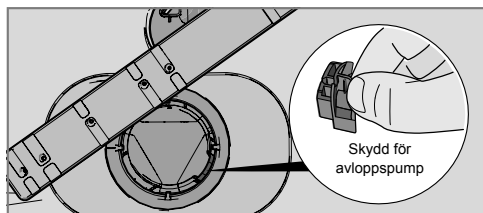
## Åtgärda stopp i avloppspumpen

Om det finns vatten kvar i diskmaskinen efter avslutat program kan avloppspumpen vara blockerad av eventuella föremål. Dessa kan du enkelt ta bort.

- 1 Stäng av maskinen med Huvudströmbrytaren och dra ur stickkontakten ur vägguttaget.
- 2 Ta bort grovsilen och finsilen.
- 3 Ös ur vattnet ur diskutrymmet.
- 4 För att kunna inspektera avloppspumpen ta bort det färgade skyddet till höger i bottenbrunnen.
- 5 Snurra för hand pumphjulet som är placerat bakom skyddet. Ta försiktigt bort eventuella föremål.
- 6 Montera tillbaka skyddet för avloppspumpen samt finsilen och grovsilen.
- 7 Sätt i stickkontakten i vägguttaget.

Om diskmaskinen ändå inte går att starta och ett surrande ljud hörs har överfyllnadsskyddet aktiverats.

- Stäng av vattnet.
- Dra ur stickkontakten ur vägguttaget.
- Ring service.



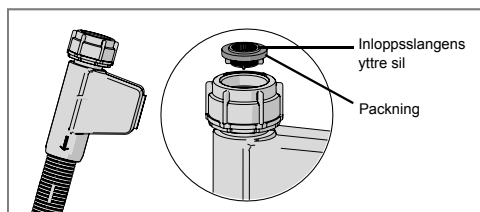
## OBS!

Glöm inte montera tillbaka skyddet för avloppspumpen.

## Åtgärda stopp i inloppsslansens sil

Om det finns små partiklar i det inkommande vattnet kan inloppsslansens yttre sil blockeras, vilket leder till Vattenintagsfel.

- 1 Stäng av maskinen med Huvudströmbrytaren och dra ur stickkontakten ur vägguttaget.
- 2 Stäng av vattenkranen.
- 3 Skruva loss inloppsslangen.
- 4 Dra försiktigt ur inloppsslansens yttre sil och rengör den.
- 5 Sätt tillbaka silen och kontrollera att packningen sitter rätt.
- 6 Skruva fast inloppsslangen.
- 7 Sätt i stickkontakten i vägguttaget och öppna vattenkranen. Låt trycket stå på en stund och kontrollera att anslutningen är tät.



## Felsökning

Typ av fel i display		Åtgärd
F10	Överfyllnad	Rensa avloppspumpen. Se kapitel Skötsel och rengöring. Om problemet kvarstår ring service.
F11	Uttömningsfel	Se "Vatten kvar i diskmaskinen" i tabellen "Problem" nedan. Om problemet kvarstår ring service.
F12	Vattenintagsfel	Kontrollera att vattenkranen är öppen. Om problemet kvarstår ring service.
F40	Ventilläckage	Stäng av vattenkranen och ring service.
F52	Vattennivåfel	Ring service.
F54	Överfyllnad	Stäng av vattenkranen och ring service.
F56	Cirkulationsfel	Ring service.

Tryck på valfri knapp för att ta bort felmeddelandet.

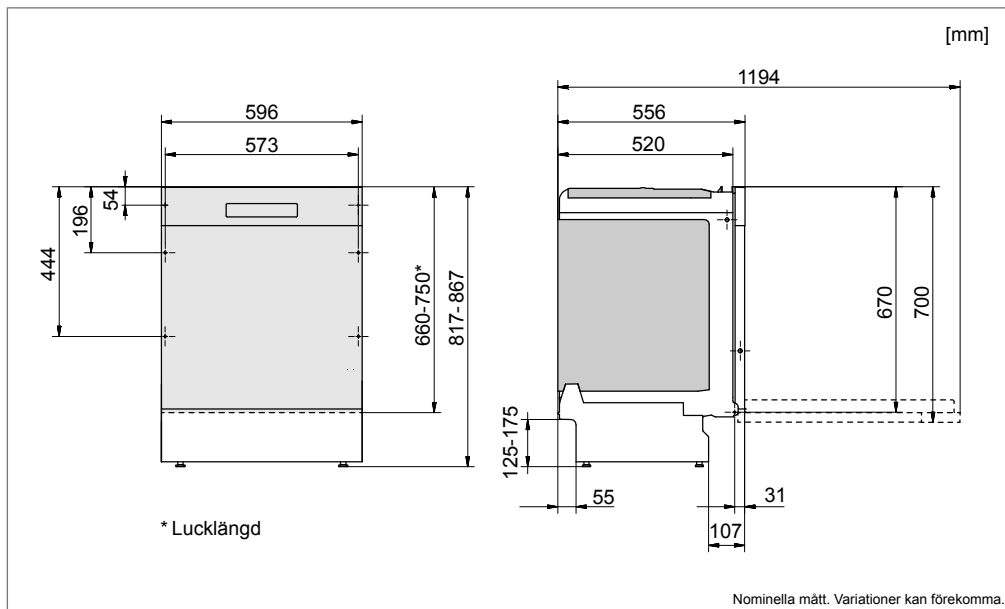
Problem	Tänkbara orsaker	Åtgärder
Knapparna reagerar inte på tryck.	Du har tryckt på knapparna för snabbt efter att du öppnat luckan.	Vänta en stund och prova igen.
	Smuts på knapparna.	Rengör med torr eller lätt fuktad trasa.
	Luckan är stängd.	Öppna luckan. Knapparna reagerar endast på knapptryckningar när luckan är öppen.
Luckan går inte att stänga.	Korgarna sitter inte i rätt läge.	Kontrollera att korgarna är i rätt horisontalläge.
		Kontrollera att diskgoods inte hindrar diskorgarna från att skjutas in i rätt läge.
	Lucklåset hakar inte i och låser.	Kontrollera lucklåset. Om det inte hakar i och låser, öppna luckan. Tryck och håll in knappen för tillvalet Automatisk lucköppning i 15 sekunder. Vänta därefter i 30 sekunder. Stäng luckan. Kontrollera att lucklåset hakar i och låser.

Problem	Tänkbara orsaker	Åtgärder
Diskmaskinen startar inte.	Luckan är inte ordentligt stängd.	Kontrollera.
	Du har öppnat diskmaskinen för att stoppa i mer disk under ett pågående program.	Stäng luckan och vänta. Efter en paus fortsätter diskmaskinen där den slutade.
	Lucklåset har inte hakat i och låst.	Kontrollera lucklåset. Om det inte har hakat i och låst, öppna luckan. Tryck och håll in knappen för tillvalet Automatisk lucköppning i 15 sekunder. Vänta därefter i 30 sekunder. Stäng luckan. Kontrollera att lucklåset hakar i och läser samt att diskmaskinen startar.
	En propp/ säkring har löst ut.	Kontrollera.
	Stickkontakten sitter inte i vägguttaget.	Kontrollera.
	Vattenkranen är stängd.	Kontrollera.
	Överfyllnad/läckage.	Kontrollera.
	Ett surrande ljud (avloppspumpen) hörs från diskmaskinen, som ej upphör när strömmen bryts med Huvudströmbrytaren.	Stäng av vattenkranen. Dra ur kontakten och ring därefter service.
	Kontrollera att inte tillvalet Fördröjd start är inkopplat.	Tryck och håll in Huvudströmbrytaren tills displayen släcks om du vill avbryta tillvalet Fördröjd start. Starta diskmaskinen på nytt.
Disken är inte ren.	Spolarmarna går inte runt.	Lyft av armarna och gör rent. Kontrollera att diskgoods inte hindrar spolarmarna.
	Gammalt diskmedel. Diskmedel är färskvara.	Undvik storförpackningar.
	Felaktig dosering av diskmedel.	Dosera efter vattnets hårdhetsgrad. Kraftig över- eller underdosering medför försämrat diskresultat.
	Felaktigt diskprogram.	Välj ett längre program.
	Felaktig lastning av diskmaskinen.	Täck inte porslin med stora skålar eller dylikt. Undvik att placera mycket höga glas i hörnen av korgarna.
	Glas och koppar har vält under diskningen.	Ställ diskgodset stadigt.
	Silen är inte i rätt position.	Skruva fast silen. Se kapitel Skötsel och rengöring.
Fläckar på rostfritt eller silver.	Vissa matrester såsom senap, majonnäs, citron, vinäger, salt och dressing kan orsaka fläckar på rostfritt stål om det lämnas kvar en längre tid.	Skölj bort den här sortens matrester om du inte ska starta diskmaskinen på en gång. Använd gärna programmet Avspolning.
	Allt rostfritt kan ge fläckar på silver om de kommer i kontakt under diskningen. Även aluminium kan orsaka fläckar på diskgodset.	För att undvika fläckar samt att diskgodset mattas separera diskgoods av olika metaller som till exempel silver, rostfritt och aluminium.

Problem	Tänkbara orsaker	Åtgärder
Fläckar eller slöja på diskgodset.	Avhårdaren läcker salt.	Kontrollera att saltlocket är ordentligt åtskruvat. Annars ring service.
	Felaktigt inställd avhårdare.	Se kapitel Inställningar.
	Felaktigt inställd dosering för spolglansmedel.	Se kapitel Inställningar.
	Saltbehållaren är tom.	Fyll på salt. Se kapitel Innan du diskar första gången.
	3in1/ Kombimedel används och inställningen TAB (3in1/ Kombimedel) är aktiverad.	Inaktivera inställningen TAB (3in1/ Kombimedel) samt fyll på salt och spolglansmedel.
	För hög temperatur och/eller för mycket diskmedel kan orsaka så kallad etsning på kristallglas. Detta kan tyvärr inte åtgärdas, bara förebyggas.	Diska kristallglas i låg temperatur och dosera diskmedel med försiktighet. Kontakta diskmedelstillverkaren.
Diskgodset har en vit/blå kladdig film.	För hög dosering av spolglansmedel.	Sänk doseringen. Se under kapitel Innan du diskar första gången och Inställningar. Om vattnet är mycket mjukt kan du eventuellt späda ut spolglansmedlet med hälften vatten.
Fläckar som är kvar efter diskningen.	Läppstift och te kan vara svårt att diska bort.	Byt till ett diskmedel med blekmedel.
Rester av diskmedel är kvar i diskmedelsfacket efter diskningen.	Diskmedelsfacket var fuktigt när diskmedel doserades.	Diskmedelsfacket ska vara torrt när diskmedel doseras.
Slamrande ljud vid diskning.	Disken är inte rätt placerad eller spolarmarna går inte runt.	Kontrollera att diskgodset står stadigt. Snurra på spolarmarna för att se att de går runt.
Vatten kvar i diskmaskinen.	Silarna är igensatta.	Rensa grovsil och finsil.
	Föremål i avloppspumpen.	Rensa avloppspumpen. Se kapitel Skötsel och rengöring.
	Veck på avloppsslangen.	Kontrollera att slangen inte har några veck eller skarpa böjar.
	Stopp i avloppsslangen.	Lossa avloppsslangen där den är ansluten till diskbänkens vattenlås. Kontrollera att inget skräp har fastnat och att anslutningens innerdiameter är minst 14 mm.
Dålig lukt i diskmaskinen.	Smuts kring lister och hörn.	Gör rent med en diskborste och låglöddrande rengöringsmedel.
	Program med låg temperatur är valt under en längre tid.	Kör ett program med en högre temperatur cirka 1 gång i månaden.



<b>Problem</b>	<b>Tänkbara orsaker</b>	<b>Åtgärder</b>
Diskgodset blir inte tillräckligt torrt.	Tillvalet Automatisk lucköppning är inte aktiverat.	Aktivera tillvalet Automatisk lucköppning.
	Diskmaskinen är inte fullastad.	Lasta diskmaskinen full.
	Spolglansmedlet är slut eller inställt på för låg dosering.	Fyll på eller öka doseringen av spolglansmedel. Se under kapitel Innan du diskar första gången och Inställningar.
	3in1/ Kombimedel används och inställningen TAB (3in1/ Kombimedel) är aktiverad.	Inaktivera inställningen TAB (3in1/ Kombimedel) samt fyll på salt och spolglansmedel.



Det är viktigt att du läser igenom och följer de instruktioner och anvisningar som finns nedan. Utför installation och anslutning enligt den separata installationsanvisningen.

## Säkerhetsanvisningar

- Anslutning till el, vatten och avlopp ska utföras av en person med erforderlig kompetens.
- Följ alltid gällande bestämmelser för vatten, avlopp och el.
- Var försiktig vid installationen! Använd skyddshandskar! Var alltid två stycken!
- Placera ett läckageskydd på golvet under diskmaskinen för att förebygga eventuella vattenläckage.
- Innan du skruvar fast diskmaskinen, provkör diskmaskinen med programmet Avspolning. Kontrollera att diskmaskinen tar in vatten och tömmer. Kontrollera även att det inte förekommer några läckage vid anslutningarna.

### ⚠ VARNING!

Stäng av vattentillförseln när du installerar diskmaskinen!

### ⚠ VARNING!

Stickkontakten måste vara urdragen eller eluttaget spänningslöst under arbetet!

## Uppställning

- Inbyggnads- och anslutningsmått finns i den separata installationsanvisningen. Kontrollera att alla mått stämmer innan du börjar installera. Notera att påhängsluckans höjd kan justeras för att anpassas till övrig inredning.
- Se till att underlaget är stadigt. Justera de ställbara fötterna så att diskmaskinen står vågrätt.
- Montera skyddsfilm (bifogas dokumentsats) under bänkskivan. Skyddsfilmens funktion är att skydda bänkskivan från fukt.
- Kontrollera att diskmaskinen installeras så att luckan kan öppnas fritt. Annars kan luckläsets funktion störas.

## Anslutning till avlopp

Se i den separata installationsanvisningen för nödvändiga uppgifter.

Denna diskmaskin är lämplig att installeras i en upphöjd inbyggnad (för att få en arbetsvänlig höjd). Det betyder att diskmaskinen kan placeras så att avloppsslangen mynnar ut på en lägre nivå än diskmaskinens botten, exempelvis att den leds direkt till golvbrunn. Diskmaskinen är försedd med en integrerad skyddsanordning, som förhindrar att den töms på vatten under diskfasen.

Avloppsslangen kan även ledas till en anslutningsnippel vid diskbänkens vattenlås. Anslutningsnippelns invändiga diameter måste vara minst 14 mm.

Avloppsslangen får förlängas med högst 3 m (den totala längden på avloppsslangen får ej överstiga 4,5 m). Eventuella skarvkopplingar och skarvrör måste ha en inre diameter

av minst 14 mm. Helst ska man dock ersätta avloppsslangen med en ny utan skarv.

Ingen del av avloppsslangen får ligga högre än 950 mm över diskmaskinens botten.

Se till att avloppsslangen inte veckar sig.

### Anslutning till vatten

Använd endast den inloppsslang som levereras med diskmaskinen. Återanvänd inte gamla eller andra lösa slangar.

Det måste finnas en vattenkran (avstängningskran) på tillloppsledningen. Vattenkranen ska placeras lättåtkomlig, så att vattnet kan stängas av om diskmaskinen måste flyttas.

När installationen är klar, öppna vattenkranen och låt trycket stå på en stund. Kontrollera att alla anslutningar är täta.

### Anslutning till kallt vatten

Anslut diskmaskinen till kallt vatten om fastigheten värms upp med olja, el eller gas.

### Anslutning till varmt vatten

Anslut diskmaskinen till varmt vatten (max 70 °C) om fastigheten värms upp med energisnål varmvattenberedning som exempelvis fjärrvärme, solceller eller bergvärme. Genom att välja varmvattenanslutning sparar du disktid och minskar diskmaskinens konsumtion av elenergi.

#### OBS!

Överskrid inte tillåten temperatur på det inkommande vattnet. Vissa material i en del husgeråd tål inte stark värme. Se Ömtåligt disk gods i kapitel Lasta diskmaskinen.

### Anslutning till el

Information om den elektriska anslutningen hittar du på typskylten. Dessa uppgifter måste stämma överens med elnätets data.

Diskmaskinen skall anslutas till ett jordat uttag.

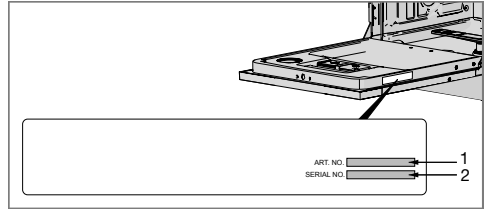
Vägguttaget för elanslutning ska placeras utanför installationsutrymmet för att vara lättåtkomligt efter installation av diskmaskinen. Använd ej förlängningsladd!

#### OBS!

Reparation och underhåll som berör säkerhet eller prestanda, skall utföras av behörig fackman.

Läs kapitel Felsökning innan du kontaktar service. Om det har uppstått ett fel som du själv inte kan åtgärda kontakta närmaste återförsäljare, se [www.gorenje.com](http://www.gorenje.com).

Vid kontakt ange uppgifterna på typskylten. Notera artikelnummer (1) och serienummer (2).

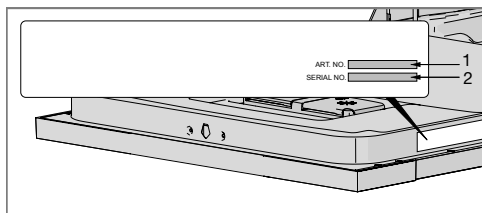


## Information för testinstitut

---

Beställ information för testinstitut via e-post [dishwashers@appliance-development.com](mailto:dishwashers@appliance-development.com).

Vid förfrågan ange uppgifterna på typskylten. Notera artikelnummer (1) och serienummer (2).









### Information om energimärkning

Informationsblad, enligt Kommissionens delegerade förordning (EU) nr 1059/2010

#### Gorenje

Modellbeteckning:	GV65160
Antal standardkuvert:	13 <sup>1)</sup>
Energieffektivitetsklass:	A+++
Årlig energiförbrukning (AE <sub>C</sub> ):	233 kWh per år <sup>2)</sup>
Energiförbrukning i en standarddiskcykel(E <sub>p</sub> ):	0,82 kWh
Effektförbrukning	
Frånläge (P <sub>o</sub> ):	0,49 W
Viloläge (P <sub>i</sub> ):	0,49 W
Årlig vattenförbrukning (AW <sub>C</sub> ):	2660 liter per år <sup>3)</sup>
Torkeffektsklass:	A <sup>4)</sup>
Standardprogram:	Ecodisk <sup>5)</sup> , tillval Automatisk lucköppning
Programtid för standarddiskcykeln:	210 minuter
Vilolägets varaktighet (T <sub>j</sub> ):	Infinitt
Ljudnivå:	45 dB(A) re 1 pW
Konstruktion:	Inbyggnadsprodukt

1) Enligt standard, EN 50242.

2) Baserad på 280 standarddiskcykler vid kallvattenanslutning och förbrukning enligt energisparläge. Den faktiska energiförbrukningen beror på hur maskinen används.

3) Baserad på 280 standarddiskcykler. Den faktiska vattenförbrukningen beror på hur maskinen används.

4) På en skala från G (minst effektiv) till A (effektivast).

5) Detta diskprogram är den standarddiskcykel som informationen för energimärkningen bygger på, är avsett för diskning av normalt smutsat gods och är det effektivaste programmet när det gäller kombinerad energi- och vattenförbrukning.

### Tekniska uppgifter

Höjd:	817-867 mm
Bredd:	596 mm
Djup:	556 mm
Vikt:	35 kg <sup>1)</sup>
Vattentryck:	0,03–1,0 MPa
Elektrisk anslutning:	Se typskylt
Anslutningseffekt:	Se typskylt

1) Vikten kan variera på grund av olika specifikationer.