

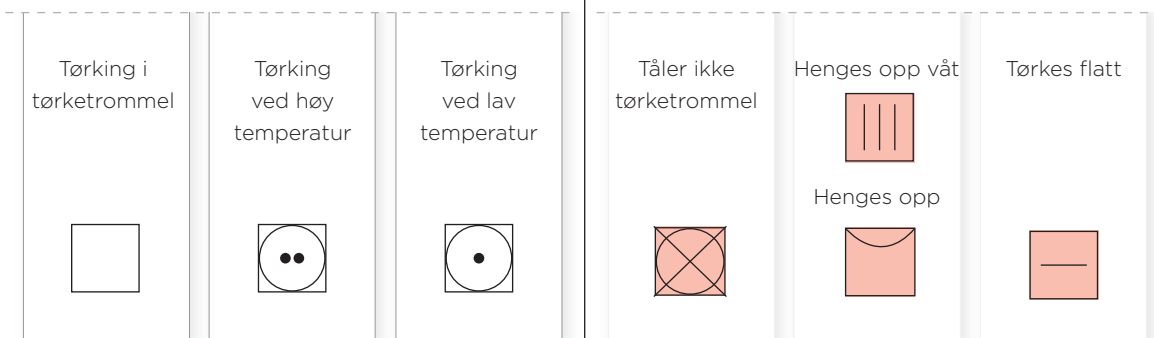
TRINN 1

SJEKK VASKEANVISNINGENE PÅ TØYET

KAN TØRKES I TØRKETROMMEL



MÅ IKKE TØRKES I TØRKETROMMEL

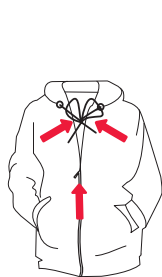


TRINN 2

KLARGJØRE TØYET OG LEGGE DET I TØRKETROMMELEN



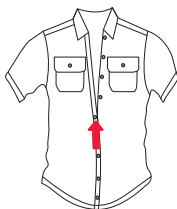
Sorter tøyet etter type og tykkelse (se programoversikt nedenfor).



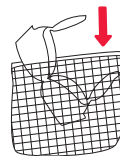
1 Lukk glidelåser og knytt sammen eventuelle bånd.



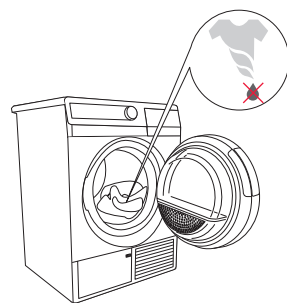
2 Vreng lommer.



3 Knepp igjen knapper.



4 Legg sensitivt tøy i en vaskepose.



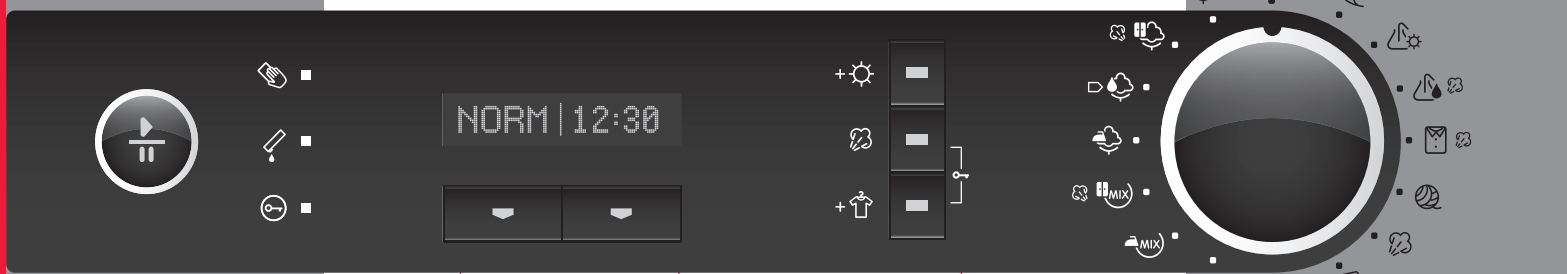
5 Legg vridd eller sentrifugert tøy i trommelen. Anbefalt sentrifugeringshastighet er minst 800 o/min.

TRINN 3

PROGRAM-OVERSIKT

Program	Tøytype	Program	Tøytype
Bomull Ultra Skaptørt Standard Stryketørt	Robuste bomullsklær • håndklær, frottéhåndklær, trikot, t-skjorter, bukser, kjøkkenhåndklær osv.	Damp-oppfriskning	Klær du ønsker å behandle med damp • årstidsbestemte klær • klargjøring av tøyet for lettere stryking
Blandet Skaptørt Stryketørt	Klær av blandingsfibrer • bukser, t-skjorter, dresser osv.	Ullmykning	Ullplagg • blandingsplagg som inneholder ull, som du ønsker å mykne • gensere, skjert, sjal osv.
Tidsinnstilt tørking 30' / 90'	• Tøy som må tørkes grundig • små tøy mengder eller enkeltplagg	Skjorter	Skjorter og bluser
Sengetøy	Større tøy stykker • sengetøy, store duker, håndklær osv. • Hindrer at tøyet klumper seg sammen.	Syntetisk Standard Ultra	Plagg av syntetiske fibrer • t-skjorter, bukser, dresser, sokker og strømper, kjoler osv.
		Sensitiv	Tøy som krever tørking ved lavere temperaturer • bluser, finere undertøy, skjorter med ekstra dekor osv.

TRINN 4



5 TRYKK FOR Å START/PAUSE MIDLERTIDIG

START ► lampen lyser
PAUSE II lampen blinker

SIGNALLAMPER lyser

■ når filteret må renses

■ når kondensbeholderen må tømmes

■ når barnesikringen er på

4 VELG MODUS

NORM care (NORMAL) (standard innstilling)

GENT care (FIN) for sensitiv tørking ved lav temperatur

3 VELG UTSATT START

Velg utsatt start ved å trykke flere ganger på knappen. (30 min–24 t)

Nedtellingen vises på displayet over knappen.

2 STILL INN TILLEGGS-FUNKSJONER

+ EKSTRA TØRR
Trykk inntil tre ganger på knappen for å øke tørrhetsnivået og tørketiden.

DAMP
Glatter ut skrukker og frisker opp tøyet.

+ ANTIKRØLL - EKSTRA
Hindrer at tøyet blir krøllet hvis det ikke tas ut av tørketrommelen rett etter tørking (standard er 2 t, mulig innstilling er 0-4 t).

1 VELG PROGRAM ELLER SLÅ PÅ/AV TØRKETROMMELEN

Velg program ved å dreie programvelgeren mot venstre eller høyre.

Dreie programvelgeren til posisjonen "OFF" for å slå av tørketrommelen.

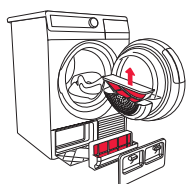
BARNESIKRING
Trykk samtidig på de to knappene og hold dem inntrykt i 3 sek.

TRINN 5

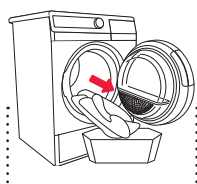
AVSLUTTE TØRKESYKLUSEN



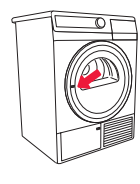
Et lydsignal varsler at tørkesyklusen er ferdig. Signallamper lyser, og lyset på knappen START/PAUSE blinker.



1 Åpne døra til tørketrommelen og rengjør filtrene (se avsnittet Rengjøring på baksiden).



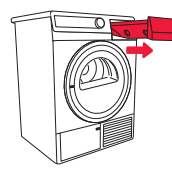
2 Ta tøyet ut av tørketrommelen.



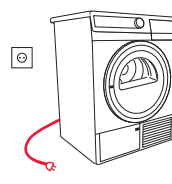
3 Lukk døra.



4 Dreie programvelgeren til posisjonen "OFF".



5 Tøm kondensbeholderen.

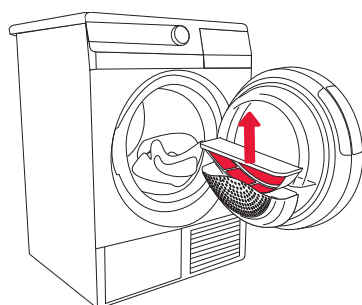


6 Trekk støpset ut av stikkkontakten.

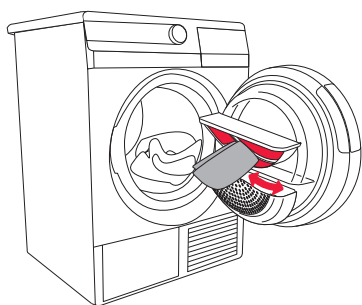
RENGJØRE NETTFILTERET

⚠ Rengjør filteret etter hver tørkesyklus.

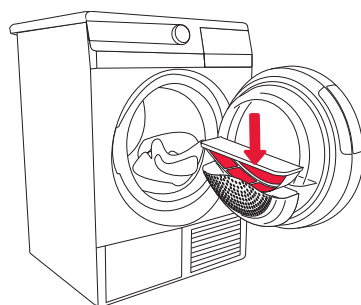
Vær forsiktig så du ikke skader deg når du åpner og lukker nettfilterdekselet.



1 Åpne filterdekselet og fjern nettfilteret.



2 Povlecite po filtru, da odstranite oblogo iz vlaken in nitk



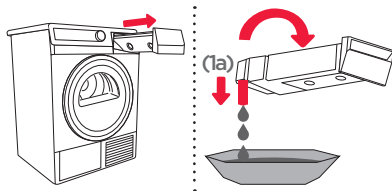
3 Sett nettfilteret tilbake på plass og lukk filterdekselet.

TØMME KONDENS-BEHOLDEREN

RENGJØRE FILTERET TIL DAMPGENERATOR-BEHOLDEREN

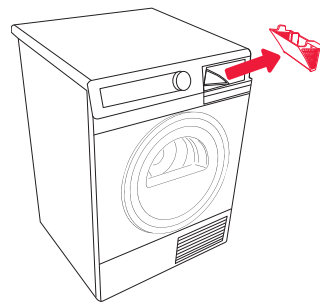
⚠ Tøm kondensbeholderen etter hver tørkesyklus.

Pass på det ikke kommer fiberrester inn i tørketrommelen, for det kan tette systemet.



1 Ta ut kondensbeholderen. Tøm den ved å snu den opp ned over utslagsvasken eller en beholder.

1a Trekk ut avløpsrøret i åpningen for lettere tømning (bare på enkelte modeller).



2 Hver gang du tømmer kondensbeholderen, må du rengjøre filteret til dampgeneratorbeholderen.

Løft filteret ut av filterbunnen i kondensbeholderhuset.



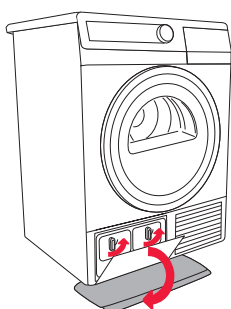
3 Vask filteret grundig under rennende vann ved behov.

Rengjør også filterbunnen. Sett filteret og kondensbeholderen tilbake på plass.

RENGJØRE VARMEPUMPE-FILTERET

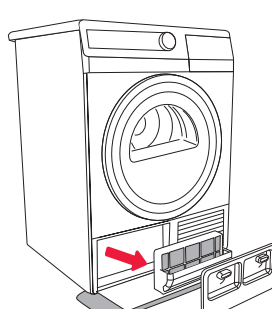
⚠ Rengjør varmpumpens skumfilter minst etter hver femte tørkesyklus.

Skyv dekselet oppover mot tørketrommelen til det klikker på plass.

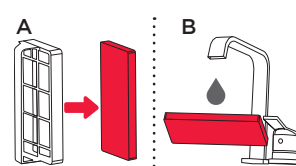


1 Legg en vannabsorberende klut på gulvet foran tørketrommelen.

Åpne dekselet, og hold deretter i håndtaket på venstre side og trekk nedover.



2 Bruk håndtaket til å ta varmpumpens skumfilter ut av tørketrommelen.



3 Løsne filteret fra håndtaket, og rengjør filterhuset med en fuktig klut. Vask filteret under rennende vann. Tørk filteret og sett det på plass igjen.

no (06-16)



SPI0 EXCL HP GP ND

TIPS

FOR ØKONOMISK BRUK AV TØRKETROMMELEN

FOR GLATT OG MYKT TØY

TIPS FOR ØKONOMISK BRUK

- Tørk anbefalt mengde tøy hver gang (se trinn 3 – programoversikt).
- Det frarådes å bruke tørketrommelen til å tørke tøy av sensitive stoffer som kan miste fasongen.
- Tørketiden blir kortere og strømforbruket lavere dersom plaggene vris eller sentrifugeres godt før tørking.
- Regelmessig rengjøring av filterne gir optimal tørketid og minimalt strømforbruk.
- Du trenger ikke tilsette tøymykner når du vasker klær som skal tørkes i tørketrommelen

TIPS FOR GLATT OG MYKT TØY

- Velg riktig tørkeprogram. Da unngår du overtøking av tøy og problemer med stryking og krymping.
- Ta ut tøy straks tørkesyklusen er ferdig for å hindre at det blir krøllet igjen.
- Bruk damp til å glatte ut skrukker og friske opp tøy.
- Ioniseringssystemet tilsetter negative ioner i tørketrommelen – fibre blir elastiske og klærne myke og lette å stryke.
- Bruk tidsinnstilt tørking for å tørke mindre tøymengder og enkeltplagg. Når du tørker mindre tøymengder, er det ikke sikkert sensoren klarer å registrere det faktiske fuktighetsnivået.

PROBLEM/FEIL ÅRSAK

HVA SKAL JEG GJØRE...?

Problem/feil	Årsak	Hva skal jeg gjøre...?
Tøyet tørkes ikke, eller tørketemperaturen er over 4 timer.	<ul style="list-style-type: none"> • Filtrene er ikke rene. • Rommet er ikke godt nok ventilert. • Uegnet temperatur i rommet • Tøyet er ikke vridd eller sentrifugert nok. • For mye eller for lite tøy tørkes i maskinen. 	<ul style="list-style-type: none"> • Rengjør filterne. • Installer tørketrommelen i et egnet rom. • Kontroller om temperaturen i rommet der tørketrommelen er installert, er for høy (over 25°C) eller for lav (under 10°C). • Tøyet som ble lagt inn, var ikke tilstrekkelig vridd eller sentrifugert, eller du valgte et tørkeprogram som ikke passet.
Ujevnt tørket tøy.	<ul style="list-style-type: none"> • For stor tøymengde ble tørket samtidig. • Tørke tøy med forskjellig tykkelse. • Tørke forskjellige typer tøy. 	<ul style="list-style-type: none"> • Kontroller at tøy sorteres etter type og størrelse for det valgte programmet
Feil med lyset i tørketrommelen.	<ul style="list-style-type: none"> • Det er ikke lys når døra til tørketrommelen åpnes. 	<ul style="list-style-type: none"> • Koble tørketrommelen fra strømmettet og kontakt nærmeste serviceavdeling.
På displayet: F3	<ul style="list-style-type: none"> • Full kondensbeholder • Hvis kondensbeholderen er tom, er det noe feil med pumpen. 	<ul style="list-style-type: none"> • Tøm kondensbeholderen. • Koble fra tørketrommelen og kontakt nærmeste serviceavdeling.
På displayet: F4	<ul style="list-style-type: none"> • Tette filtre • Hvis filterne er rene, kan det være noe feil med kompressoren. 	<ul style="list-style-type: none"> • Rengjør filterne. • Koble fra tørketrommelen og kontakt nærmeste serviceavdeling.
På displayet: "LO"	<ul style="list-style-type: none"> • Dampgeneratorbeholderen er tom 	<ul style="list-style-type: none"> • Tilsett destillert vann

Skriv ned feilkoden: F0, F1 eller F2. Koble fra maskinen og kontakt nærmeste serviceavdeling.