

gorenje

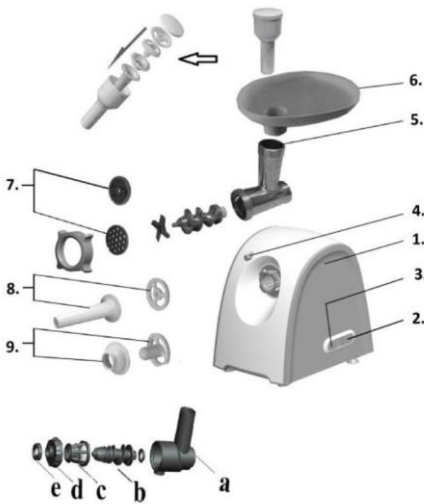


Ет тартқыш

MG 1800 SJW

Пайдалану жөніндегі басшылық KZ

Пайдаланушы басшылығы.. 00



1. Мотор блогы
2. Қосу/сөндіру батырмасы
3. Реверс батырмасы
4. Блоктан шығару батырмасы
5. Ет тартқыштың бас тиегі
6. Тағамдарды беру тартпасы
7. Ет шұжығын дайындауға арналған қондырма
8. Тартылған етті дайындауға арналған тор
9. Бөлгіш

- a. Ет тартқыштың бас тиегі Б
- b. Иірлік Б
- c. Конус Б
- d. Қалыптастырғыш Б
- e. Бұрандасы бар сақина Б

Маңызды

Аспапты алғаш қолданар алдында осы нұсқаулықты мұқият оқып шығыңыз және оны болашақта анықтамалық материал ретінде қолдану үшін сақтап қойыңыз.

- Шу деңгейі: < 85 дБ(А)
- Бұл аспапты 8 жастан асқан балалар қолдана алады; физикалық, сезімталдық және ақыл-ой қабілеттері шектелген адамдар; құрылғымен жұмыс жасау тәжірибесі жоқ және оны қалай қолдану керегін білмейтін адамдар тек бақылаумен және қауіпсіз қолдануды және оған байланысты қауіптерді қамтамасыз ететін адамдардың бақылауымен және басшылығымен ғана қолдана алады.
- Балалардың аспаппен ойнамауын қадағалаңыз.
- Тазалауды және қызмет көрсетуді 8 жасқа толмаған балалар орындамауы не болмаса ересектердің бақылауымен жасауы тиіс.
- Аспапты қолданар алдында аспапта көрсетілген кернеудің желі кернеуіне сәйкес келетінін тексеріңіз.
- Қауіптің алдын алу үшін бұл аспапты сыртқы таймерге жалғаманңыз.
- Егер қорек шнуры, штепсель немесе басқа да бөлшектер бүлінген болса, аспапты қолданбаңыз.
- Егер қорек шнуры бүлінген болса, қауіптің алдын алу үшін оны ауыстыруды Горенье компаниясының уәкілетті маманы не болмаса осы сияқты біліктілікке ие маман жүргізуі тиіс.
- Аспапты балалардың қолы жетпейтін жерде сақтаңыз.
- Қосылған аспапты ешқашан қараусыз қалдырмаңыз.
- Аспаптың барлық функциялары үшін ешқашан максималды жұмыс уақытын (10 минут) асырмаңыз.
- Аспапты әрқашан «қосу/өшіру» батырмасының көмегімен өшіріңіз.
- Керек-жарақтарды ет тартқыштан ажыратпас бұрын аспапты өшіріңіз және оны қорек желісінен ажыратыңыз.
- Мотор блогын суға немесе басқа да сұйықтыққа батырмаңыз, сонымен қатар оны ағын су астында жумаңыз.
- Аспап жұмыс жасап тұрған кезде ешқашан тағамдарды ет тартқыштың бас тиегіне саусағыңызбен немесе басқа да заттармен (мысалы, қалақша) итермеңіз. Бұл мақсатта тек итергішті қолданған жөн.
- Қондырмалар мен торларды қолдану және оларды тазалау кезінде аса сақ болыңыз. Кескіш жиектер өте өткір болады!
- Басқа өндірушінің немесе Горенье компаниясы мақұлдамаған керек-жарақтарды немесе бөлшектерді ешқашан қолданбаңыз. Мұндай керек-жарақтарды қолданған кезде кепілдік құқығынан айрыласыз.
- Аспапты алғаш қолданар алдында тағаммен байланыста болатын бөлшектерді мұқият тазалаңыз.
- Металл бөлшектерді ыдыс жуу машинасында жумаңыз, өйткені жуу құралдары осы бөлшектердің қараюына немесе тотығуына алып келуі мүмкін.

- Тазалау бөлімінде түрлі бөлшектерді тазалау жөніндегі нұсқаулар берілген.
- Аспап тек тұрмыстық қолдануға ғана арналған.
- Аспапты қауіпсіз пайдалану үшін аспапты қосымша таймерге жалғауға тыйым салынады.

Бұл жабдық Электрлік және электронды жабдықтардың қалдықтары туралы 2012/19/EU еуропа деректемесіне сәйкес таңбаланған (Waste Electrical and Electronic Equipment – WEEE).

Осы директива барлық ЕО елдерінде қолданылатын электрлік және электронды жабдықтардың қалдықтарын жинау және кәдеге жарату бойынша талаптарды анықтайды.

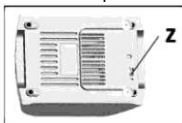
Қауіпсіздік жүйесі

Бұл аспап кірістірілген токқа сезімтал әйнек сақтандырғышпен жабдықталған, ол аспаптың қызып кетуінің алдын алу үшін қозғалтқыш қызып кеткен жағдайда электр қоректі өшіреді.

Бұл жүйе қызып кеткен жағдайда аспаптың электрлік қорегін автоматты түрде өшіреді.

Егер аспап күтпеген жерден жұмысын тоқтататын болса:

1. қорек шнурының штепселін розеткадан ажыратыңыз;
2. аспапты 60 минут бойы салқындатып алыңыз;
3. қорек шнурының штепселін розеткаға салыңыз;
4. аспапты өшіру үшін ауыстырып қосқыш батырмасын басыңыз;
5. аспапты өшіру үшін аспаптың төменгі бөлігіндегі сақтандырғыш батырмасын басыңыз.

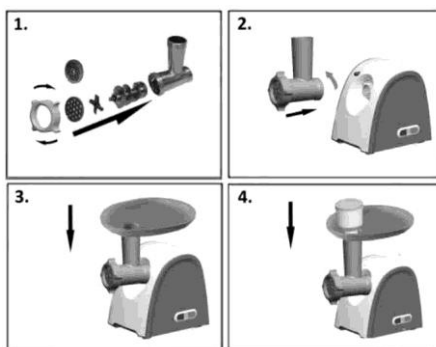


Егер термостат жүйесі өте жиі іске қосылатын болса, жеткізушіге немесе авторлық құқығы бар орталыққа хабарласыңыз.

Тартылған ет дайындау - кеңестер мен сақтандырулар

- Торлардың кескіш жиектерінің сыртқа бағытталғанына көз жеткізіңіз.
- Торлардың жиектерінің ет тартқыш бас тиегінің ойығымен сәйкес келгеніне көз жеткізіңіз.

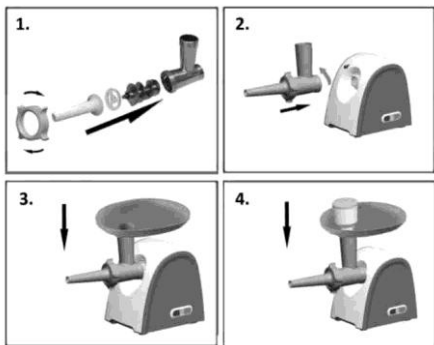
- **Ешқашан мұздатылған етті қолданбаңыз!**
- Бас тиегіне еттің өте көп мөлшерін салу арқылы аспапқа шектен тыс күш түсірмеңіз.
- Етті ұзындығы 10 см және ені 2 см жолақтарға тураңыз.
- Мүмкіндігінше сүйегінен, шеміршегінен және сіңірінен ажыратыңыз.
- Дайын етті тағамдарды беруге арналған тартпаға салыңыз.
- Машинаны қосу үшін «қосу/өшіру» батырмасын басыңыз.
- Итергіш көмегімен етті бас тиекке ақырын итеріңіз.
- Татарша ет дайындау үшін етті орташа өлшемді тор көмегімен екі рет ұсақтап алыңыз.



Шұжық дайындау - кеңестер мен сақтандырулар

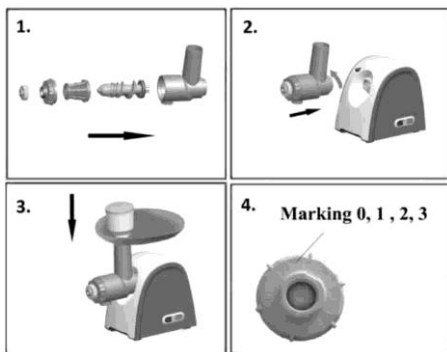
Алдымен тартылған етті дайындап алыңыз.

- Шұжыққа арналған қабықты жылы суға 10 минутқа салып қойыңыз. Содан соң дымқыл қабықты шұжыққа арналған қондырмаға кигізіңіз. Ауа шығаруға арналған қондырма саңылауларын бітемеңіз.
- Дайын тартылған етті тағамдарды беруге арналған тартпаға салыңыз. Машинаны қосу үшін «қосу/өшіру» батырмасын басыңыз.
- Егер қабық шұжыққа арналған қондырмаға жабысып қалса, оны аз ғана мөлшердегі сумен сулап жіберіңіз.



Шырын дайындау бойынша пайдалы кеңестер

1. Иірлікті ет тартқыштың бас тиегіне пластик ұшын алға қаратып салыңыз. Конусты ет тартқыштың бас тиегіне орналастырыңыз. Қалыптастырғышты бас тиекке орналастырыңыз және оған бұрандасы бар сақинаны бұраңыз.
2. Ет тартқыштың бас тиегін мотор блогына жалғаңыз.
3. Тартпаны бас тиектің вертикаль бөлігіне орналастырыңыз.
4. Енді аспапты шырынды дайындау үшін қолдануға болады.



Ескертпе.

Балғын жемістер мен көкөністерді қолданған дұрыс, өйткені олардың құрамында шырын көбірек болады. Шырын сыққышқа көбінесе ананас, қызылша, балдыркөк, алма, қияр, сәбіз, шпинат, қауын, қызанақ, анар, апельсин және жүзім сай келеді. Жемістер мен көкөністердің қабығын немесе цедрасын тазалау қажет емес. Апельсин, ананас немесе шикі қызылша сияқты қабығы қалың жемістер мен көкөністерді ғана тазалау қажет болады.

Шырынның қышқыл болмауы үшін цитрустердің қабығын қабық астындағы ақ қабатымен бірге алып тастаңыз. Шырынды дайындау кезінде алма шырынының консистенциясының алманың қандай сұрыбының қолданылатынына байланысты екенін ұмытпаңыз. Алма шырынды болған сайын шырын да соғұрлым сұйық болады.

Алманың өзіңіз қалаған шырын пайда болатын сұрыбын таңдаңыз.

Алма шырыны өте тез қышқылданады. Оған бірнеше лимон шырынын қосу арқылы қышқылданудың алдын алуға болады. Банан, папайя, авокадо, інжір және манго сияқты құрамында крахмал бар жемістер шырын сыққышта шырын дайындау үшін жарамсыз. Олардан шырын алу үшін асхана комбайнын, блендерді немесе бар блендерін қолданыңыз.

Сүтшөптің жапырақтары мен сабақтары шырын сыққышта шырын алу үшін мінсіз болып табылады. Шырын сыққыш қант құрағы сияқты өте қатты және/немесе талшықты / крахмалды жемістер мен көкөністерге сай келмейді.

Шырынның барынша көп мөлшерін алу үшін итергішті жаймен крахмалсыз. Шырынды дайындап соң бірден ішіп алыңыз. Біраз уақыт ауада тұрған кезде шырын дәмі мен нәрлік құндылығын жоғалтады.

Келесілерді назарға алыңыз: қызанақтың көп мөлшерін қолданған жағдайда томат шырынына арналған керек-жарақтарды әлсін-әлсін бөлшектеп, тазалап, содан соң қолдануды жалғастыру керек.

Аспапты тазалау — кеңестер мен сақтандырулар

- Ет тартқыштың бас тиегін ет қалдықтарын тазалау үшін ол арқылы нан тілімін өткізіп алыңыз.
- Керек-жарақтарды ағытып алмас немесе мотор блогын тазаламас бұрын әрқашан аспапты өшіріңіз және желіден ажыратыңыз.
- Итергішті және тағамдарды беруге арналған тартпаны ағытып алыңыз.
- Бұрандасы бар сақинаны босатып және торды, қондырмаларды және иірлікті ағытып алыңыз.
- Блоктан шығару батырмасын басу және бас тиекті оңға бұрау арқылы ет тартқыштың бас тиегін ажыратыңыз («Бөлшектеу» бөлімін қараңыз)

- Тот басудың алдын алу үшін торлар мен қондырмаларды маймен немесе өсімдік майымен сәл ғана майлап қою ұсынылады.
- Металл бөлшектерді ыдыс жуу машинасында жумаңыз, өйткені жуу құралдары осы бөлшектердің қараюына немесе тотығуына алып келуі мүмкін.

Қоршаған ортаны қорғау

Қызмет ету мерзімі аяқталғаннан кейін аспапты тұрмыстық қалдықтармен бірге лақтырмаңыз. Оны одан әрі жою үшін мамандандырылған жерге жіберіңіз. Осылайша қоршаған ортаны қорғауға көмектесесіз.

Кепілдік және қызмет көрсету

Қосымша ақпарат алу үшін немесе қандай да бір мәселелер туындаған жағдайда өз еліңіздегі Сатып алушыларды қолдау қызметіне хабарласыңыз (орталық телефонының нөмірі кепілдік талонында көрсетілген). Егер мұндай орталық еліңізде болмаса, жергілікті Gorenje сауда ұйымына немесе Gorenje Domestic Appliances компаниясының сатып алушыларды қолдау бөліміне хабарласыңыз.

Авторлық құқығы бар сервис орталықтарының мекенжайлары мен телефон нөмірлері “Кепілді міндеттемелер” кітапшасында немесе кепілдік талонында көрсетілген.

Тек үйде қолдануға арналған!

Өндіруші өзгерістер енгізуге құқылы!



Импорттаушы: «Горенье БТ» ЖШҚ
119180, Мәскеу, Якиманская жағ.,
4-үй, 1-құр.

Тел.: 8-800-700-05-15

info@gorenje.ru

<http://www.gorenje.ru>

GORENJE

**АСПАПТЫ АСҚАН ҚЫЗЫҒУШЫЛЫҚПЕН
ҚОЛДАНУЫҢЫЗДЫ ТІЛЕЙМІЗ!**

Өндіруші өзгерістер енгізуге құқылы!