

LANGSOM  
TILBEREDNING

- 1** Velg symbolet . Symbolet lyser.

Symbolet , slukner etter fem sekunder.



## Metode 1

- 2** Når vannet varmes opp, lyser symbolet .

Denne funksjonen brukes til retter som krever lengre tid – med langsom oppvarming og opprettholdelse av temperaturen.



## Metode 2

- 3** Select the symbol which will start to flash.

Når melken varmes opp, lyser symbolet .

KONTROLLAMPER  
UNDER BRUK

(for funksjoner der lokket skal brukes)



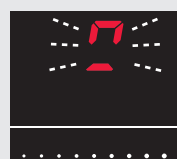
Vannet/oljen koker ikke/er ikke varm.



Vannet/oljen koker/er varm. Legg maten i kasserollen



Ta av lokket (gjelder bare tilberedning med mye vann – metode 2). Legg maten i kasserollen eller pannen, og trykk et sted på glidebryteren.



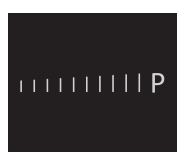
Symbolet blinker. Hvis du tar av lokket, høres et pipesignal. Sett på lokket igjen! Trykk et sted på glidebryteren.



**SmartSense** - Dette kontrollsystemet sørger for at maten i kasserollen eller pannen ikke koker tørr på grunn av for lite væske.

NEDTELLING  
(modellavhengig)

Berør valgbryteren for kokesonen.



Still inn effektnivå med glidebryteren.



Berør bryteren for tidsinnstilling. Displayet "CL" endres til "0", og symbolet (klokke) blinker for å vise aktiv kokeseone.



Berør glidebryteren for å stille inn verdien mellom 1 og 9 minutter. Bekreft innstillingen ved å berøre bryteren for tidsinnstilling.



Displayet skifter til "X" (X ... valgt verdi). Nå stiller du inn verdien "1x til 9x". Verdien lagres og nedtelling starter.

Tidsinnstillingen er koblet til den aktive kokesonen. Når tilberedningstiden er ute, slås kokesonen av.

## KJØKKENKLOKKE



Berør bryteren for tidsinnstilling. Displayet "CL" skifter til "0".



Berør glidebryteren for å stille inn verdien mellom 1 og 9 minutter. Bekreft innstillingen ved å berøre bryteren for tidsinnstilling.



Bekreft innstillingen ved å berøre bryteren for tidsinnstilling.



Displayet skifter til "X" (X ... valgt verdi). Nå stiller du inn verdien "1x til 9x". Verdien lagres og nedtelling starter.



Hvis ingen kokesoner velges, slås koketoppen av automatisk etter noen få sekunder, og displayet for kjøkkenklokken lagres.

Kjøkkenklokken fungerer selv om koketoppen er slått av.

## PROBLEM



(blinker)



(blinker)

F1

F2

F3

F4

## Mulige årsaker

Sikkerhetsfunksjonen Smart Sense er aktivert.

Sikkerhetsfunksjonen Smart Sense er aktivert.

Lokket er tatt av.

Lite strøm på batteriet eller avbrutt kommunikasjon med koketoppen.

Undersiden av IQ-sensoren er skitten eller ødelagt.

Feil på kommunikasjonen mellom IQ-sensoren og koketoppen.

Lite strøm på batteriet til IQ-sensoren.

Kokesonen er for varm.

## Løsning

Ta kokekaret bort fra kokesonen. (mangler væske)

Undersiden av kokekaret er våt. Tørk av kokekaret og start tilberedningen på nytt.

Sett lokket på kasserollen eller pannen igjen.

Trykk på knappen på IQ-sensoren eller start programmet på nytt. Skift ut batteriet.

Rengjør undersiden av IQ-sensoren. Hvis undersiden er ødelagt, må du ikke bruke sensoren.

Skift ut batteriet i IQ-sensoren.

Skift ut batteriet.

Vent til kokesonen avkjøles.

NO

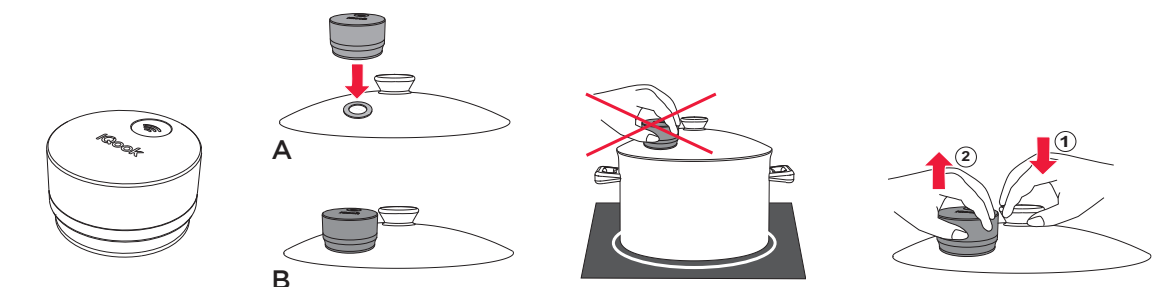
**HURTIGGUIDE**  
Bruke IQcook-systemet

Du finner mer informasjon i den detaljerte bruksanvisningen.

**IQcook**

## IQ-SENSOR

### Montering og demontering



#### 1 IQ-sensor

Hold alltid undersiden av sensoren ren.

#### 2 Montere sensoren

Før sensoren langsomt mot ringen (som du har festet til lokket på forhånd) slik at den smekker på plass.

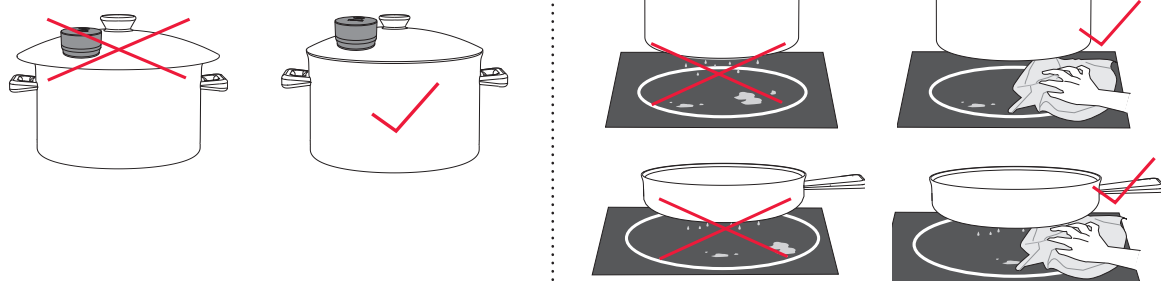
#### 3 Ikke bruk IQ-sensoren

som håndtak på lokket.

#### 4 Fjerne sensoren

Hold i håndtaket på lokket, og fjern IQ-sensoren med den andre hånden.

## UTSTYR



**1** Dekk til kasserollen eller pannen **riktig**. Bruk bare lokk som hører til kasserollene eller pannene.

**2** Før og under tilberedningen må du kontrollere at undersiden av kokekaret og overflaten på kokesonen er **ren og tørr**.

## IQOOK-KONTROLL



⚠ IQook system kan bare aktiveres på én kokesone om gangen.

⚠ Aktiver IQ-systemet når kokesonen er avkjølt ("H" lyser ikke).

### 1 FUNKSJONENE I IQ-SYSTEMET

Berør glidebryteren med fingeren under det valgte ikonet, eller la fingeren gli langs glidebryteren for å velge ønsket funksjon.

### 2 EFFEKTNIVÅER

- lavt
- medium
- høyt

### F ISYSTEM PÅ/AV

Symbol på forbindelse mellom lokket og kontrollenheten

## BESKRIVELSE AV FUNKSJONENE

⚠ Den valgte funksjonen kan ikke endres til en annen funksjon underveis.

⚠ Ved DAMPKOKING fyller du først kasserollen med vann og har deretter maten oppi.

**DAMPKOKING**

- Dampkontroll,
- jevn koking.
- Lokket må være på hele tiden.

Retter - forberedelser:

matvare	vekt/kg	vann (dl)	tid
epler	0,5	0,2	7-12
poteter	0,5	0,6	23-30
blomkål	0,5	0,4	17-25
erter	0,3	0,2	25-30
kikerter	0,25	1	25-30
hodekål	0,3	0,4	20-25
varme pølser	0,5	1	8-10
grønnskål	0,5	0,4	20-25
skjell	0,3	0,4	13-17
oksekjøtt	0,3	1	50-60

**POSJERING**

- Denne funksjonen egner seg til tilberedning av mat i væske – vann, melk, vin osv.
- for ømfintlig mat som har lett for å falle fra hverandre under koking eller steking
- Anbefalt tilberedningstemperatur er mellom 70 og 85 °C.

Matvare: fisk, egg, fjærfe osv.

**LANGSOM TILBEREDNING Metode 1**

- Gjøre ferdig tilberedte retter.
- For å varme langsomt opp og koke videre.

Rør i maten flere ganger under tilberedningen.

Retter: gulasj, stuinger, sauer, ris osv.

**LANGSOM TILBEREDNING Metode 2**

- Til oppvarming av melk.

Rør i maten flere ganger under tilberedningen.

Retter: pudding, rissufflé, oppvarming av melk osv.

**TILBEREDNING MED MYE VANN**

- Hurtig oppvarming av vann til kokepunktet og viderekoking.
- Legg maten i kasserollen i begynnelsen av tilberedningen.

Retter: pasta (spagetti), frosne grønnsaker, gnocchi, smultboller osv.

**STEKING/BRUNING**

- For retter som bare krever litt olje, inntil 1 cm.

Temperatur:

- 150-170°C
- 175-190°C
- 195-210°C

Retter: kjøtt, pannekaker, grønnsaker osv.

**TINING AV FROSNE MATVARER**

- Tine mat og smelte sjokolade.

**HOLDE MAT VARM**

- Holder maten ved en konstant temperatur på rundt 70 °C.

## FREMGANGSMÅTE - MED BRUK AV LOKKET

⚠ Bare løft opp lokket et kort øyeblikk under tilberedningen (gjelder bare funksjoner som krever bruk av IQ-sensoren), og ikke sett lokket på en annen kasserolle eller panne.

**1** Fyll kasserollen med vann og matvaren, og sett den på koketoppen.

**2** Dekk kasserollen med et lokk der IQ-sensoren er festet.

**3a** Berør av/på-bryteren. Et kort pipesignal høres.

**3b** Berør IQ-bryteren. Velg kokesone.

**4** Berør glidebryteren for å velge ønsket funksjon. Hvis innstillingene ikke endres i løpet av fem sekunder, slukner de andre funksjonene. Tilberedningstiden kan også stilles inn (se kjøkkenklokke, tidsinnstilling).

**5** For å opprette forbindelse må du trykke på bryteren på IQ-sensoren (på lokket). Symbolet lyser.