

Erityisominaisuudet:

SUURELLA  
VESIMÄÄRÄLLÄ  
KEITTÄMINEN

Tietyt ruokalajit saattavat vaahdota kypsennyksen aikana. Nosta kansi ja sekoita aineksia. Käytä päästöventtiilillä varustettua kantta!



**1** Valitse -symboli. 5 sekunnin kuluttua -symboli syttyy ja -symboli palaa himmeänä.

Symboli , sammuu viiden sekunnin kuluttua.



## Menetelmä 1

**2** Kun vesi kuumenee, -symboli syttyy.

Soveltuu ruoalle, joka asetetaan veteen keittoprosessin alussa.



## Menetelmä 2

**3** Valitse -symboli. Kun vesi kuumenee, -symboli syttyy, ja sen jälkeen syttyy välittömästi -symboli.

Poista kansi, laita ruoka kattilaan tai pannuun ja paina mitä tahansa kenttää liikusäätimestä.

HIDAS  
KEITTÄMINEN

**1** Valitse -symboli. 5 sekunnin kuluttua -symboli syttyy ja -symboli palaa himmeänä.

Symboli , sammuu viiden sekunnin kuluttua.



## Menetelmä 1

**2** Kun vesi kuumenee, -symboli syttyy.

Tämä toiminto soveltuu ruokalajeille, joiden keittäminen kestää kauemman aikaa – hitaalla kuumennuksella, joka tuotetaan säilyttämällä lämpötila.

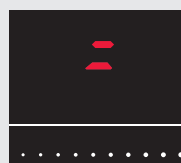


## Menetelmä 2

**3** Valitse -symboli. Kun maito kuumenee, -symboli syttyy.

MERKKIVALOT  
KÄYTÖN AIKANA  
(toiminnoille, jotka  
vaativat kannen  
käyttöä)

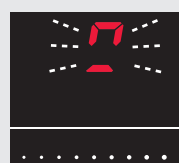
Vesi/öljy ei kiehu/ei ole vielä kuumentunut.



Vesi/öljy kiehuu/on kuumentunut. Aseta ruoka kattilaan



Poista kansi (vain suurella vesimäärällä keitettäessä – menetelmä 2). Laita ruoka kattilaan tai pannuun ja paina mitä tahansa kenttää liikusäätimestä.



Symboli vilkkuu, ja jos poistat kannen, kuuluu piippaus. Laita kansi takaisin! Paina mitä tahansa kohtaa liikusäätimestä.



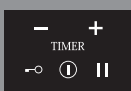
**SmartSense - Tämä** ohjausjärjestelmä varmistaa, että kattilassa tai pannussa oleva ruoka ei kiehu yli, jos nestemäärä on vajaa.

fi (02-14)



386621

## ALASLASKU



(mallista riippuen)

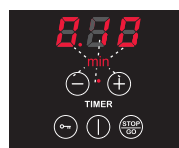


Kosketa (+/-)-anturia ensimmäiselle aktiiviselle keittoalueelle.

ilmestyy.



Joka kerta, kun kosketat (+/-)-anturia, keittoaika asetetaan seuraavalle keittoalueelle.



Käytä (+) tai (-)-painikkeita ajan - minuuttien asettamiseen. "Min" syttyy.

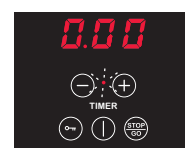


Muutaman sekunnin kuluttua alaslaskuri aloittaa alaslaskemisen. Piste vilkkuu.



Kytke hälytys lopuksi pois päältä painamalla (+)- tai (-)-painiketta. Näytetään se alaslaskuri, jossa on lyhyin jäljellä oleva aika.

## MINUUTTIMUISTUTIN



Kosketa (+/-)-anturia. Piste syttyy.



Käytä (+) tai (-)-painikkeita ajan asettamiseen. Aseta minuutit. "Min" syttyy.



Muutaman sekunnin kuluttua alaslaskuri aloittaa alaslaskemisen. Piste vilkkuu.



Paina pois päältä kytkemiseksi (+/-), kunnes piste palaa jatkuvasti. Aseta aika lukemaan 00.



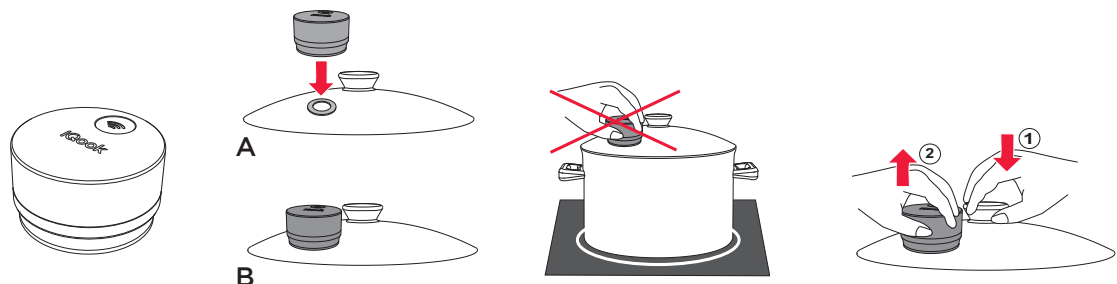
Kytke hälytys lopuksi pois päältä painamalla (+)- tai (-) - painiketta.



Minuuttimuistutin pysyy aktiivisena sen jälkeen, kun keittotaso on kytketty pois päältä.

## IQ-ANTURI

## Asennus ja irrotus



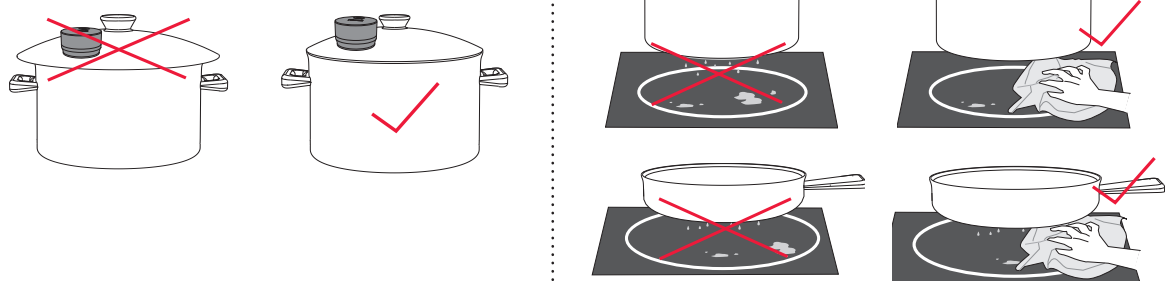
**1 IQ-anturi**  
Pidä aina anturin alapuoli puhtaana.

**2 Anturin asentaminen**  
Tuo anturi hitaasti renkaan (jonka olet aikaisemmin kiinnittänyt kanteen) lähelle niin, että se napsahtaa oikein paikalleen.

**3 Älä käytä IQ-anturia**  
kannen ripana.

**4 Anturin irrottaminen**  
Pidä kiinni kannen rivasta ja käytä toista kättäsi IQ-anturin irrottamiseen.

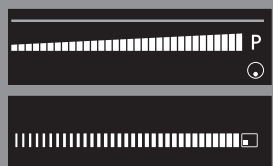
## KEITTOASTIAT



**1** Peitä kattila tai pannu **oikein**. Käytä vain kattiloiden tai pannujen kanssa toimitettuja kansia.

**2** Varmista ennen keittoprosessia ja sen aikana, että keittoastian alapuoli ja keittoalueen pinta ovat **puhtaita ja kuivia**.

## IQOOK-OHJAUS



(mallista riippuen)

**!** Aktivoi IQ-järjestelmä, kun keittoalue on jäähtynyt ("H" ei pala).

**!** IQook-järjestelmä voi olla päällä vain yhdellä keittoalueella kerrallaan.

## TOIMINTOJEN KUVAUS

**!** Valittua toimintoa ei voida vaihtaa toiseen toimintoon käytön aikana.

**!** **HÖYRYLLÄ KEITETTÄESSÄ** täytä ensin kattila vedellä ja lisää sitten ruoka.

**!** **PAISTAMISEN** yhteydessä keittämisen tehotaso voidaan asettaa vain toiminnon alussa. Käytä viileää öljyä, joka täytetään puoliväliin kattilan tai pannun korkeutta.

## TOIMINNON KÄYTTÄMINEN - KANTTA KÄYTETTÄESSÄ

**!** Nosta keittoprosessin aikana kantta vain lyhyeksi aikaa (vain toiminnoissa, jotka vaativat IQ-anturin) äläkä aseta sitä toisen kattilan tai pannun päälle.

**1 JÄRJESTELMÄ ON/OFF**

**!** Kannen ja säätömoduulin kytkeytyneisyyden symboli.

**2 TOIMINTOJEN KÄYTTÄMINEN**

Kosketa sormellasi valitun kuvakkeen alla olevaa liukusäädintä, tai liu'uta sormeasi liukusäädintä pitkin halutun toiminnon valitsemiseksi.

**3 KEITTÄMISTASOT**

**!** alhainen  
**!** keskitaso  
**!** korkea

**SUURELLA VESIMÄÄRÄLLÄ KEITTÄMINEN**

**Menetelmä 1**

- Veden nopea kiehumispisteeseen kuumennus ja kiehumislämpötilan säilyttäminen.
- Aseta ruoka pannuun keittoprosessin alussa.

Ruokalajit: pasta (spagetti), pakastetut vihannekset, knöödelit, mykyt jne.

**SUURELLA VESIMÄÄRÄLLÄ KEITTÄMINEN**

**Menetelmä 2**

- Veden nopea kiehumispisteeseen kuumennus kannen ollessa päällä; tämän jälkeen kansi poistetaan.
- Tehokuumennus.

Ruokalajit: pasta (spagetti), pakastetut vihannekset, knöödelit, mykyt jne.

**HIDAS KEITTÄMINEN**

**Menetelmä 1**

- Keitettyjen ruokalajien viimeistelyyn.
- Hitaaseen kuumennukseen ja kiehumislämpötilan säilyttämiseen.

Hämmennä ruokaa useita kertoja keittämisen aikana.

Ruokalajit: gullasi, padat, kastikkeet, riisi jne.

**HIDAS KEITTÄMINEN**

**Menetelmä 2**

- Maidon kuumennukseen.

Hämmennä ruokaa useita kertoja keittämisen aikana.

Ruokalajit: vanukas, riisivanukas, maidon kuumennus jne.

**HÖYRYKEITTÄMINEN**

- Höyryn säätäminen,
- Tasainen keittäminen.
- Kannen on oltava paikallaan koko keittoprosessin ajan.

**Ruokalajit - valmistus:**

ruoka	paino/k	vesi (dl)	aika
omenat	0,5	0,2	7-12
perunat	0,5	0,6	23-30
kukkakaali	0,5	0,4	17-25
herneet	0,3	0,2	25-30
kahviherneet	0,25	1	25-30
kaali	0,3	0,4	20-25
hotdogit	0,5	1	8-10
lehtikaali	0,5	0,4	20-25
simpukat	0,3	0,4	13-17
naudanliha	0,3	1	50-60

**PAISTAMINEN**

- Ruokalajeille, jotka vaativat vain pienen määrän öljyä (0,5 - 1 litraa).

**Ruokalajit:**

**!** 150-170°C tuoreen ruoan hidas paistaminen - donitsit jne.  
**!** 175-190°C tuore ruoka - ranskalaiset jne.  
**!** 195-210°C syväpakesteet.

**MUHENTAMINEN/KÄRVENTÄMINEN**

Ruokalajeille, jotka vaativat vain pienen määrän öljyä, enintään 1 cm:n tasolle.

**Lämpötila:**

**!** 150-170°C  
**!** 175-190°C  
**!** 195-210°C

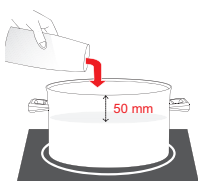
Ruokalajit: liha, pannukakut, vihannekset jne.

**PAKASTETUN RUOAN SULATTAMINEN**

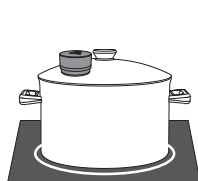
- Ruoan sulattaminen ja suklaan sulattaminen.

**RUOAN LÄMPIMÄNÄ PITÄMINEN**

- Pitää ruoan noin 70 °C:n lämpötilassa



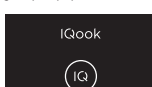
**1** Täytä kattila **vedellä ja ruoalla** ja aseta se keittotasolle.



**2** Peitä kattila **kannella**, johon IQ-anturi on kiinnitetty.



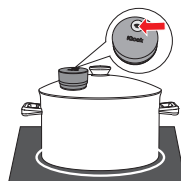
**3a** Kosketa **on/off-** painiketta. Kuuluu lyhyt piippaus.



**3b** Kosketa **IQ-painiketta**. IQook-merkki syttyy kokonaan.



**4** Kosketa liukusäädintä sormellasi **halutun toiminnon valitsemiseksi**. Jos asetuksia ei muuteta 5 sekunnin sisällä, **muut toiminnot sammuvat**. Keittoaika voidaan myös asettaa (katso Minuuttimuistutin, Ajustin).



**5** Jotta yhteys toimii, paina IQ-anturissa olevaa painiketta (kannessa **!**-symboli syttyy).