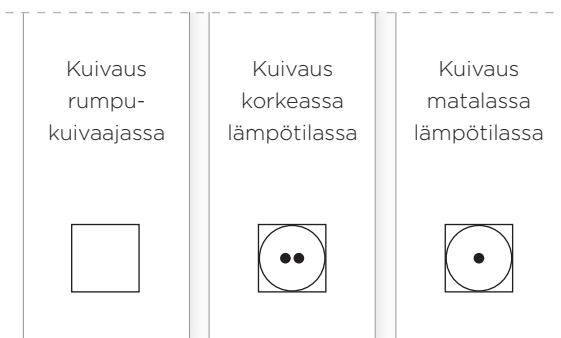


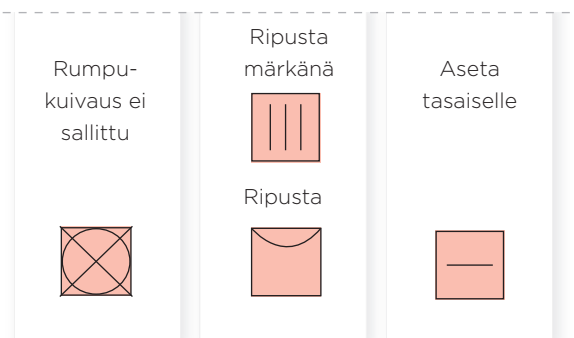
VAIHE 1

TARKASTA
PYYKISSÄSI
OLEVAT
MERKINNÄT

KUIVAUS RUMPUKUIVAAJASSA ON SALLITTUA



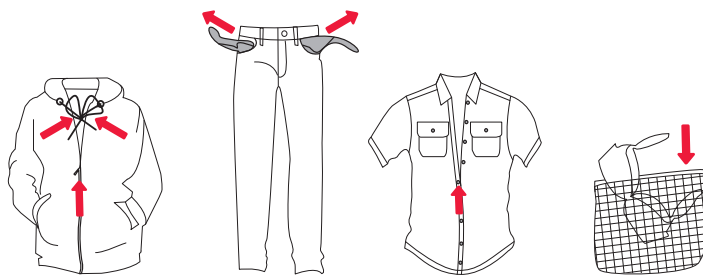
KUIVAUS RUMPUKUIVAAJASSA EI OLE SALLITTUA



VAIHE 2

PYYKIN
VALMISTELU
JA KUIVAAJAN
KUORMAAMINEN

Lajittele pyykki tyyppin ja kankaan paksuuden mukaan (katso alla oleva ohjelmataulukkoa)



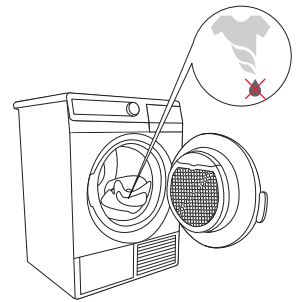
1 Sulje vetoketjut ja solmi kaikki nauhat.

2 Käännä taskujen sisäpuolet ulos..

3 Sulje napit.

4 Laita arat vaatteet pyykin pesupussiin.

5 Laita puristettu tai väännetty pyykki rumpuun. Suositeltava pyörimisnopeus on vähintään 800 rpm.



VAIHE 3

OHJELMAN
VALINTATAU-
LUKKO

Ohjelma	Pyykki	Ohjelma	Pyykki
Puuvilla • Erittäin kuiva • Kaappikuiva • Normaalikuiva • Silityskuiva	Ei-arka pyykki (puuvilla) pyyhkeet, froteepyyhkeet, sileäneulostekstiilit, T-paidat, housut, keittiötekstiilit jne.	Villa	Villavaatteet • villaa sekoitekuitujen kanssa sisältävät vaatteet, joita halutaan pehmentää • villapuserot, huivit, hartiahuivit, jne.
Mix • Kaappikuiva • Silityskuiva	Vaatetus tehty kuitusekoitteesta • housut, T-paidat, puvut jne.	Paidat	Paidat ja puserot
Ajastettu ohjelma 30' / 60' / 90'	• Pyykki, jonka täytyy olla perusteellisesti kuivattua • pieni määrä pyykkiä, tai yksittäisiä vaatekappaleita	Synteettiset • Kuiva • Erittäin kuiva	Synteettiset vaatekappaleet • T-paidat, housut, puvut, sukat ja pitkät sukat, leningit, jne.
Vuodevaatteet	suuret vaatekappaleet • vuodevaatteet, suuret pöytäliinat, pyyhkeet jne. • estää pyykin muodostumisen massaksi.	Arat tekstiilit	Pyykki, joka tarvitsee kuivauksen matalissa lämpötiloissa • puserot, arat alusvaatteet, lisäkoristeelliset paidat, jne.

VAIHE 4



START|PAUSE

4 PAINA START/TAUKO

START ► valo on syttynyt
TAUKO || valo vilkkuu
MERKKIVALOT OVAT päällä:

kun on tarve puhdistaa suodatin,

kun on tarve tyhjentää lauhdesäiliö,

kun lapsilukko on päällä

3 VALITSE AJASTUS

Valitse käynnistysviive painamalla painiketta useita kertoja. (30 min - 24 h)

Alaslasku ilmaistaan näppäimen yläpuolella olevalla näyttöyksiköllä.

2 ASETA LISÄTOIMINNOT

+ ERITTÄIN KUIVA

Paina näppäintä ylös kolmeen kertaan saakka lisätäksesi pyykin kuivuuden tasoa ja kuivausaikaa.

TUULETUS

puhtaiden vaatteiden raikastamiseen viileällä ilmalla.

+ RYPISTYMISENESTO+

Estää rypistymistä, jos pyykkiä ei oteta pois välittömästi kuivauksen jälkeen (oletus on 2 h, mahdollista asettaa väliä 0-4 h)

1 VALITSE OHJELMA TAI PALAA KUIVAAJA PÄÄLLE/POIS

Käännä nuppia vasemmalle tai oikealle ohjelman valitsemiseksi.

Käännä nappi »OFF«-asentoon kuivaajan sammuttamiseksi.

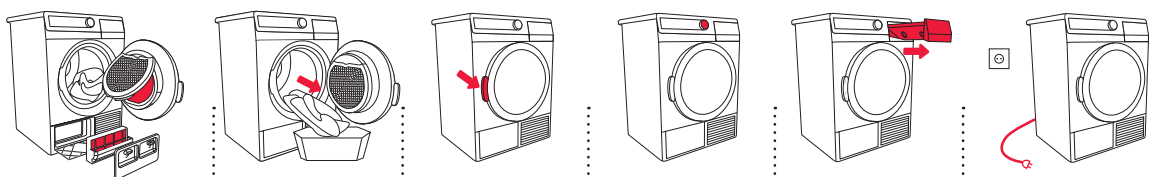
+ = LAPSILUKKO

Paina samanaikaisesti kahta näppäintä ja pidä alhaalla 3 sekunnin ajan.

VAIHE 5

KUIVAUSJAKSON
LOPPU

Äänimerkki ilmaisee kuivausohjelman päättymisen. Merkkivalot syttyvät ja START/TAUKO -painikkeessa oleva valo vilkkuu.



1 Avaa kuivausrummun luukku ja puhdistasuodattimet (katso takasivulta kohta Puhdistaminen).

2 Ota pyykki rummusta.

3 Sulje kuivausrummun luukku.

4 Pyöritä ohjelmanvalitsin "OFF"-asentoon..

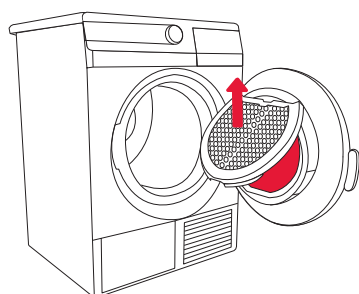
5 Tyhjennä lauhdesäiliö

6 Irrota virtajohto pistorasiasta.

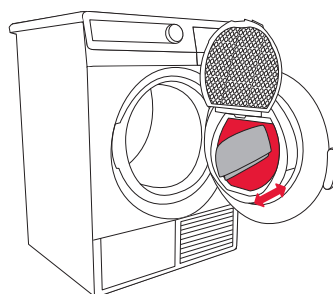
VERKKOSUODATTIMEN PUHDISTAMINEN

! Puhdista suodattimet jokaisen kuivaustapahtuman jälkeen.

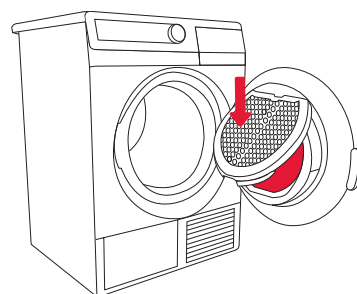
Varo, että et loukkaa itseäsi suodattimen kantta avatessasi/sulkiessasi.



1 Nosta suodattimen kansi.



2 Kaavi suodattimen kantta varovasti kuitu- ja lankakerroksen poistamiseksi.

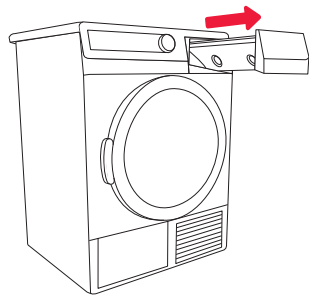


3 Sulje suodattimen kansi.

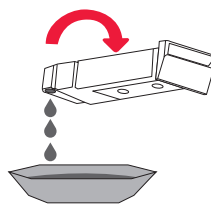
LAUHDESÄILIÖN TYHJENTÄMINEN

! Tyhjennä lauhdesäiliö jokaisen kuivauskerran jälkeen.

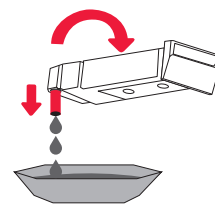
Varmista, että toiminnan aikana kertyneet kuidunjäämät eivät pääse kuivausrumpuun, sillä tämä voi tukkia järjestelmän.



1 Irrota lauhdesäiliö,



2 ja käännä se ylösalaisin pesualtaan tai astian päällä tyhjennystä varten

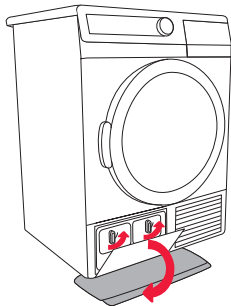


(2) Vedä astian nokka pois helpompaa tyhjennystä varten (vain joissakin malleissa)

LÄMPÖPUMPUN SUODATTIMEN PUHDISTAMINEN

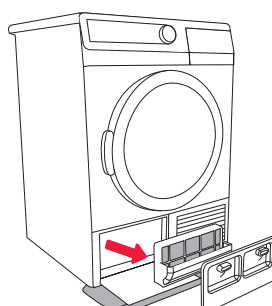
! Puhdista vaahtosuodatin vähintään viiden kuivauskerran välein.

Paina ulkokantta ylöspäin laitetta kohti, kunnes se napsahtaa takaisin paikalleen.

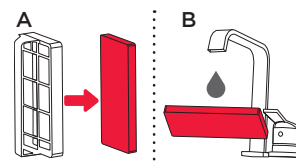


1 Aseta imukykyinen kangas lattialle kuivausrummun eteen.

Avaa ulkokansi, sen jälkeen (pidä kahvaa vasemmalta puolelta ja vedä alaspäin.



2 Käytä kahvaa lämpöpumpun vaahtosuodattimen irrottamiseen kuivausrummusta.



3 Irrota suodatin kahvastaan ja käytä kosteaa liinaa pesän puhdistamiseen. Pese suodatin juoksevan veden alla. Kuivaa suodatin ja laita se takaisin paikalleen.

fi (03-17)

356024

SP 10 CLAS HP

VINKKEJÄ

KUIVAUSRUMPUSI TALOUDELLISEEN KÄYTTÖÖN

SILEÄÄ JA PEHMEÄÄ PYYKKIÄ VARTEN

VINKKEJÄ TALOUDELLISEEN KÄYTTÖÖN

- Kuivaa suositeltu määrä pyykkiä kussakin erässä (katso vaihe 3 - Ohjelmataulukko).
- Sellaisen pyykin kuivaamista, joka on valmistettu erityisen hienoista kankaista, jotka voivat turmeltua, ei suositella.
- Kuivausaika lyhenee ja virrankulutus alenee, jos vaatteet väännetään tai lingotaan perusteellisesti ennen kuivausta.
- Suodattimien säännöllinen puhdistus johtaa optimaaliseen kuivausaikaan ja minimaaliseen virrankulutukseen.
- Huuhteluaineen käyttö pesujaksossa ei ole välttämätöntä, kun vaatteet kuivataan kuivausrummussa.

VINKKEJÄ SILEÄÄ JA PEHMEÄÄ PYYKKIÄ VARTEN

- Valitsemalla sopivan kuivausohjelman vältät pyykkisi ylikuivaamisen sekä silytykseen tai kankaan kutistumiseen liittyvät ongelmat.
- Poista pyykki heti kuivausjakson loppumisen jälkeen estääksesi sitä rypistymistä uudestaan.
- Ionisointijärjestelmä lisää negatiivisia ioneja kuivausrumpuun - kuiduista tulee joustavia ja vaatteesi tulevat olemaan helliä ja helppoja silittää.
- Kuivaa pienempiä määriä pyykkiä tai yksittäisiä vaatteita ajastetulla ohjelmalla. Kun kuivataan pienempiä määriä pyykkiä, anturi ei ehkä havaitse kosteuden todellista tasoa.

ONGELMA/VIKA SYY

MIKÄ NEUVOKSI ...?

Ongelma/vika	Syy	Mikä neuvoksi ...?
Pyykki ei ole kuivunut tai kuivauskesto on yli 4 h	<ul style="list-style-type: none"> • Suodattimet eivät ole puhtaita. • Tila ei ole riittävästi ilmastoitu. • Sopimaton lämpötila tilassa • Pyykkiä ei ole väännetty tai lingottu riittävästi. • Laitteessa olevan kuivattavan pyykin määrä on liian suuri tai riittämätön. 	<ul style="list-style-type: none"> • Puhdista suodattimet. • Asenna kuivausrumpu sopivaan tilaan. • Tarkasta, onko lämpötila siinä tilassa, johon kuivausrumpu on asennettu, liian korkea (yli 25 °C) tai liian alhainen (alle 10 °C). • Kuivausrumpuun laitettua pyykkiä ei oltu väännetty tai lingottu riittävästi, tai valittiin sopimaton kuivausohjelma.
Epätasaisesti kuivunut pyykki.	<ul style="list-style-type: none"> • Kerralla kuivattavan pyykin määrä on liian suuri. • Eri paksuuskisten kappaleiden kuivaaminen • Eri tyyppisten pyykkien kuivaaminen 	<ul style="list-style-type: none"> • Varmista, että pyykki on lajiteltu tyyppin ja koon perusteella valitun ohjelman mukaan.
Vika rummun valaistuksessa.	<ul style="list-style-type: none"> • Valaistusta ei ole, kun kuivausrummun luukku avataan. 	<ul style="list-style-type: none"> • Irrota kuivausrumpu sähköverkosta ja ota yhteyttä valtuutettuun huoltolaitokseen.
Näytössä: F3	<ul style="list-style-type: none"> • Täysi lauhdesäiliö • Jos lauhdesäiliö on tyhjä, pumpussa on vika. 	<ul style="list-style-type: none"> • Tyhjennä lauhdesäiliö. • Irrota laite sähköverkosta ja ota yhteyttä lähimpään huoltolaitokseen.
Näytössä: F4	<ul style="list-style-type: none"> • Tukkeutuneet suodattimet. • Jos suodattimet ovat puhtaita, kyseessä saattaa olla kompressorin vika. 	<ul style="list-style-type: none"> • Puhdista suodattimet. • Irrota laite sähköverkosta ja ota yhteyttä lähimpään huoltolaitokseen.
Näytössä: "LO"	<ul style="list-style-type: none"> • Höyrygeneraattorin säiliö on tyhjä. 	<ul style="list-style-type: none"> • Lisää tislattua vettä.

Kirjoita ylös vika-/virhekoodi: F0, F1 tai F2, irrota laite sähköverkosta ja ota yhteyttä lähimpään valtuutettuun huoltoon (puhelukeskukseen).