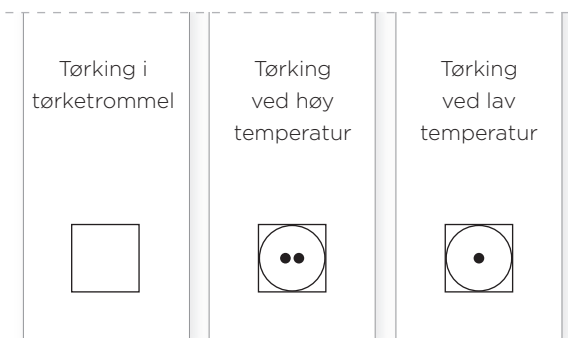


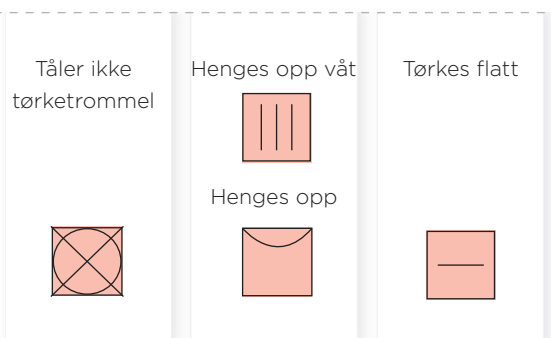
## TRINN 1

SJEKK VASKEANVISNINGENE PÅ TØYET

**KAN TØRKES I TØRKETROMMEL**



**MÅ IKKE TØRKES I TØRKETROMMEL**

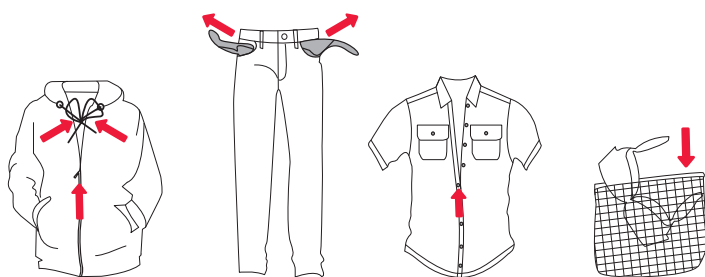


## TRINN 2

KLARGJØRE TØYET OG LEGGE DET I TØRKETROMMELEN



Sorter tøy etter type og tykkelse (se programoversikt nedenfor)

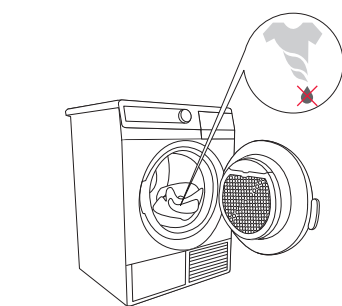


**1** Lukk glidelåser og knytt sammen eventuelle bånd.

**2** Vreng lommer.

**3** Knepp igjen knapper.

**4** Legg sensitivt tøy i en vaskepose.



**5** Legg vridd eller sentrifugert tøy i trommelen. Anbefalt sentrifugeringshastighet er minst 800 o/min.

## TRINN 3

PROGRAM-OVERSIKT

Program	Tøytype	Program	Tøytype
<b>Bomull</b> Ultra Skaptørt Standard Stryketørt	<b>Robuste bomullsklær</b> • håndklær, frottéhåndklær, trikot, t-skjorter, bukser, kjøkkenhåndklær osv.	<b>Ullmykning</b>	<b>Ullplagg</b> • blandingsplagg som inneholder ull, som du ønsker å mykne • gensere, skjerf, sjal osv.
<b>Blandet</b> Skaptørt Stryketørt	<b>Klær av blandingsfibrer</b> • bukser, t-skjorter, dresser osv.	<b>Skjorter</b>	<b>Skjorter og bluser</b>
<b>Tidsinnstilt tørking</b> 30' / 60' / 90'	• Tøy som må tørkes grundig • små tøyemengder eller enkeltplagg	<b>Syntetisk</b> Standard Ultra	<b>Plagg av syntetiske fibrer</b> • t-skjorter, bukser, dresser, sokker og strømper, kjoler osv.
<b>Sengetøy</b>	<b>Større tøyestykker</b> • sengetøy, store duker, håndklær osv. • Hindrer at tøy klumper seg sammen.	<b>Sensitiv</b>	<b>Tøy som krever tørking ved lavere temperaturer</b> • bluser, finere undertøy, skjorter med ekstra dekor osv.

## TRINN 4



START | PAUSE

**4** TRYKK FOR Å START/PAUSE MIDLERTIDIG

START ► lampen lyser  
PAUSE || lampen blinker

SIGNALLAMPER lyser

■ når filteret må renses

■ når kondensbeholderen må tømmes

■ når barnesikringen er på



**3** VELG UTSATT START

Velg utsatt start ved å trykke flere ganger på knappen. (30 min-24 t)

Nedtellingen vises på displayet over knappen.

**2** STILL INN TILLEGGS-FUNKSJONER

**+ EKSTRA TØRR**

Trykk inntil tre ganger på knappen for å øke tørrhetsnivået og tørketiden.

**OPPFRIKSNING**

For oppfriskning av klær med kjøleluft.

**+ ANTIKRØLL - EKSTRA**

Hindrer at tøy blir krøllet hvis det ikke tas ut av tørketrommelen rett etter tørking (standard er 2 t, mulig innstilling er 0-4 t).

**1** VELG PROGRAM ELLER SLÅ PÅ/AV TØRKETROMMELEN

Velg program ved å dreie programvelgeren mot venstre eller høyre.

Drei programvelgeren til posisjonen "OFF" for å slå av tørketrommelen.

**☞ + ☞ = BARNESIKRING**

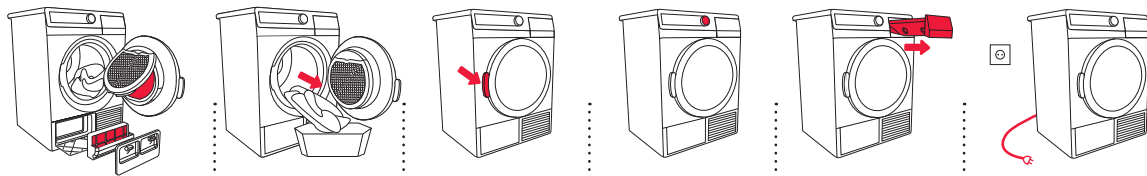
Trykk samtidig på de to knappene og hold dem inntrykt i 3 sek.

## TRINN 5

AVSLUTTE TØRKESYKLUSEN



Et lydsignal varsler at tørkesyklusen er ferdig. Signallamper lyser, og lyset på knappen START/PAUSE blinker.



**1** Åpne døra til tørketrommelen og rengjør filtrene (se avsnittet Rengjøring på baksiden).

**2** Ta tøy ut av tørketrommelen.

**3** Lukk døra.

**4** Drei programvelgeren til posisjonen "OFF".

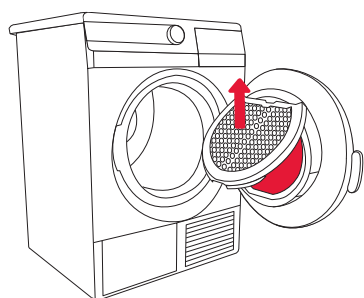
**5** Tøm kondensbeholderen.

**6** Trekk støpset ut av stikkkontakten.

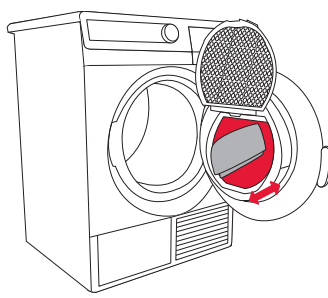
## RENGJØRE NETTFILTERET

**⚠** Rengjør filteret etter hver tørkesyklus.

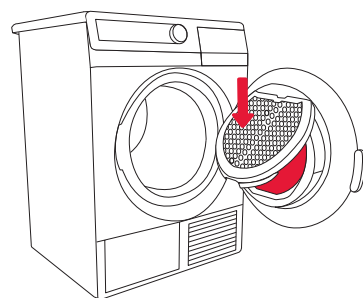
Vær forsiktig så du ikke skader deg når du åpner og lukker nettfilterdekselet.



**1** Løft opp filterdekselet.



**2** Skrap av filterdekselet for å fjerne belegget av lo og tråder.

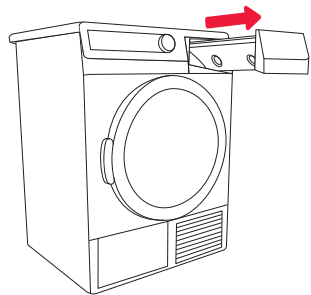


**3** Lukk filterdekselet.

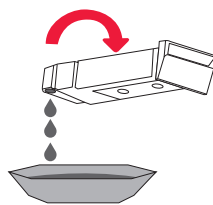
## TØMME KONDENSBEHOLDEREN

**⚠** Tøm kondensbeholderen etter hver tørkesyklus

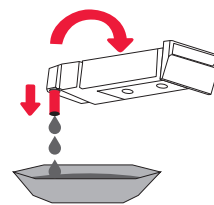
Pass på det ikke kommer fiberrester inn i tørketrommelen, for det kan tette systemet.



**1** Ta ut kondensbeholderen,



**2** tøm den ved å snu den opp ned over utslagsvasken eller en beholder.

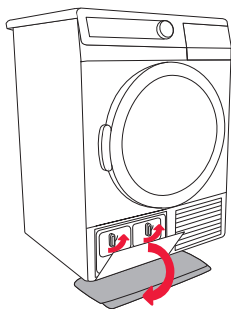


**(2)** Trekk ut avløpsrøret i åpningen for lettere tømming (bare på enkelte modeller).

## RENGJØRE VARMEPUMPEFILTERET

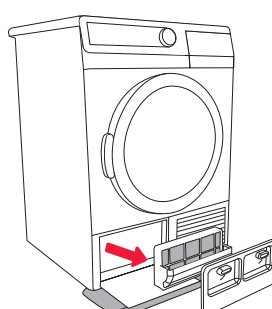
**⚠** Rengjør varmpumpens skumfilter minst etter hver femte tørkesyklus.

Skyv dekselet oppover mot tørketrommelen til det klikker på plass.

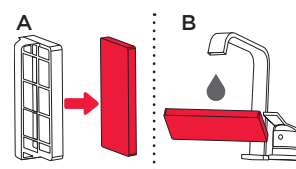


**1** Legg en vannabsorberende klut på gulvet foran tørketrommelen.

Åpne dekselet, og hold deretter i håndtaket på venstre side og trekk nedover.



**2** Bruk håndtaket til å ta varmpumpens skumfilter ut av tørketrommelen.



**3** Løsne filteret fra håndtaket, og rengjør filterhuset med en fuktig klut. Vask filteret under rennende vann. Tørk filteret og sett det på plass igjen.

no (03-17)

356023

SP 10 CLAS HP

## TIPS

FOR ØKONOMISKBRUK AV TØRKETROMMELEN

FOR GLATT OG MYKT TØY

### TIPS FOR ØKONOMISK BRUK

- Tørk anbefalt mengde tøy hver gang (se trinn 3 - programoversikt).
- Det frarådes å bruke tørketrommelen til å tørke tøy av sensitive stoffer som kan miste fasongen.
- Tørketiden blir kortere og strømforbruket lavere dersom plaggene vrís eller sentrifugeres godt før tørking.
- Regelmessig rengjøring av filterne gir optimal tørketid og minimalt strømforbruk.
- Du trenger ikke tilsette tøymykner når du vasker klær som skal tørkes i tørketrommelen

### TIPS FOR GLATT OG MYKT TØY

- Velg riktig tørkeprogram. Da unngår du overtørking av tøy og problemer med stryking og krymping.
- Ta ut tøy straks tørkesyklusen er ferdig for å hindre at det blir krøllet igjen.
- Ioniseringsystemet tilsetter negative ioner i tørketrommelen - fibre blir elastiske og klærne myke og lette å stryke.
- Bruk tidsinnstilt tørking for å tørke mindre tøymengder og enkeltplagg. Når du tørker mindre tøymengder, er det ikke sikkert sensoren klarer å registrere det faktiske fuktighetsnivået.

## PROBLEM/FEIL ÅRSAK

HVA SKAL JEG GJØRE...?

Problem/feil	Årsak	Hva skal jeg gjøre...?
Tøyet tørkes ikke, eller tørketemperaturen er over 4 timer.	<ul style="list-style-type: none"> <li>• Filtrene er ikke rene.</li> <li>• Rommet er ikke godt nok ventilert.</li> <li>• Uegnet temperatur i rommet</li> <li>• Tøyet er ikke vridd eller sentrifugert nok.</li> <li>• For mye eller for lite tøy tørkes i maskinen.</li> </ul>	<ul style="list-style-type: none"> <li>• Rengjør filterne.</li> <li>• Installer tørketrommelen i et egnet rom.</li> <li>• Kontroller om temperaturen i rommet der tørketrommelen er installert, er for høy (over 25°C) eller for lav (under 10°C).</li> <li>• Tøyet som ble lagt inn, var ikke tilstrekkelig vridd eller sentrifugert, eller du valgte et tørkeprogram som ikke passet.</li> </ul>
Ujevnt tørket tøy.	<ul style="list-style-type: none"> <li>• For stor tøymengde ble tørket samtidig.</li> <li>• Tørke tøy med forskjellig tykkelse.</li> <li>• Tørke forskjellige typer tøy.</li> </ul>	<ul style="list-style-type: none"> <li>• Kontroller at tøy sorteres etter type og størrelse for det valgte programmet</li> </ul>
Feil med lyset i tørketrommelen.	<ul style="list-style-type: none"> <li>• Det er ikke lys når døra til tørketrommelen åpnes.</li> </ul>	<ul style="list-style-type: none"> <li>• Koble tørketrommelen fra strømmettet og kontakt nærmeste serviceavdeling.</li> </ul>
På displayet: F3	<ul style="list-style-type: none"> <li>• Full kondensbeholder</li> <li>• Hvis kondensbeholderen er tom, er det noe feil med pumpen.</li> </ul>	<ul style="list-style-type: none"> <li>• Tøm kondensbeholderen.</li> <li>• Koble fra tørketrommelen og kontakt nærmeste serviceavdeling.</li> </ul>
På displayet: F4	<ul style="list-style-type: none"> <li>• Tette filtre</li> <li>• Hvis filterne er rene, kan det være noe feil med kompressoren.</li> </ul>	<ul style="list-style-type: none"> <li>• Rengjør filterne.</li> <li>• Koble fra tørketrommelen og kontakt nærmeste serviceavdeling.</li> </ul>
På displayet: "LO"	<ul style="list-style-type: none"> <li>• Dampgeneratorbeholderen er tom</li> </ul>	<ul style="list-style-type: none"> <li>• Tilsett destillert vann</li> </ul>

Skriv ned feilkoden: F0, F1 eller F2. Koble fra maskinen og kontakt nærmeste serviceavdeling.