

gorenje

RO

ARAGAZURI PE GAZ

RO

INSTRUCȚIUNI DE UTILIZARE ȘI ÎNTREȚINERE

Stimate client!

Vă mulțumim pentru achiziționarea unui aparat din noua noastră gamă de aragazuri. Sperăm că următoarele informații vă vor ajuta să vă familiarizați cu caracteristicile acestui aparat, pentru a-l utiliza în siguranță. Sperăm că acest produs vă va fi de folos mult timp.

RECOMANDĂRI IMPORTANTE

- Acest aparat nu este conectat la o hotă. Aparatul trebuie instalat și conectat conform instrucțiunilor de instalare. O atenție specială trebuie acordată cerințelor privind ventilarea încăperii.
- Verificați dacă tipul de gaz menționat pe aparat este același cu tipul de gaz furnizat de rețeaua dvs. locală de distribuție. Tipul de gaz este indicat pe plăcuță.
- Produsul este asamblat de către producător pentru a funcționa cu gaz natural G20 (20 mbar).
- Numai persoanele autorizate pot face reparații, reglări, sau pot efectua trecerea la un alt tip de gaz (vezi certificatul de garanție).
- Asigurați-vă că în certificatul de garanție este confirmată instalarea aragazului sau trecerea la un alt tip de gaz. Fără această confirmare nu veți avea dreptul la reparații în garanție.
- Nu puneți nici un fel de material inflamabil în partea de jos a aparatului.
- Aparatul poate fi folosit doar pentru prepararea mâncării. În cazul în care este folosit în alte scopuri, poate dăuna sănătății dvs. sau se poate defecta. Garanția nu se aplică în cazul unor defecțiuni apărute ca urmare a utilizării defectuoase a produsului.
- Vă recomandăm ca la fiecare doi ani să apelați la o persoană autorizată pentru o verificare a produsului și o curățare profesională. Acest lucru va prelungi durata de viață a produsului dvs.
- În cazul în care simțiți un miros de gaz, închideți robinetul de gaz și opriți imediat alimentarea cu gaz a aparatului. Aparatul poate fi utilizat numai după ce cauza scăpării de gaz a fost identificată și rezolvată de către o persoană autorizată, iar camera a fost ventilată.
- Atunci când se folosește un aragaz cu gaz, în încăpere se formează umezeală și căldură. Asigurați-vă că încăperea este suficient de aerisită: lăsați un geam deschis sau folosiți o instalație mecanică de ventilare (o hotă cu extracție mecanică). În cazul unei utilizări îndelungate a aparatului, trebuie să aerisiți camera, deschizând geamul sau utilizând o hotă cu ventilator mecanic.
- Pentru acest aparat este necesar să se asigure o admisie minimă de aer de 2 m³/h pentru fiecare kW putere.
- Este interzis să testați scurgerile de gaz cu flacără deschisă!
- Dacă observați o defecțiune la instalația de gaz, nu încercați să o reparați singur; scoateți aparatul din funcțiune și chemați service-ul autorizat.
- În cazul în care nu veți folosi aparatul mai mult de trei zile, opriți robinetul de gaz. În cazul în care aparatul nu va fi folosit mai mult de 3 luni, vă recomandăm să îl testați înainte de a-l utiliza din nou.
- În cazul în care în încăperea în care se află aparatul sunt emisii de substanțe periculoase care pot provoca incendii (de ex. adeziv de linoleum sau PVC, vopsea etc.), acesta trebuie scos din funcțiune atât timp cât riscul persistă.
- Nici un fel de obiect inflamabil nu trebuie pus pe aparat sau în apropierea aparatului (distanța sigură este de 750 mm în direcția radiației principale și 100 mm în celelalte direcții).
- Nu folosiți pentru gătit instrumente și vase deteriorate.
- Aparatul nu trebuie instalat pe un piedestal.
- Producătorul nu recomandă utilizarea de echipamente adiționale cum ar fi protecția împotriva stingerii flăcării sau pentru creșterea eficienței.
- Nu mutați aragazul ținându-l de plită.
- Producătorul nu este responsabil de nici o defecțiune cauzată de nerespectarea acestor instrucțiuni și recomandări.
- Pentru a curăța aparatul nu utilizați agenți de curățare sub presiune.
- Zidul în fața căruia va fi așezat aragazul nu trebuie să fie acoperit cu un material inflamabil.
- Acest aparat poate fi folosit de copii în vârsta de peste 8 ani și de persoane cu capacități fizice, sensoriale și mentale limitate sau de către persoane cu experiența și

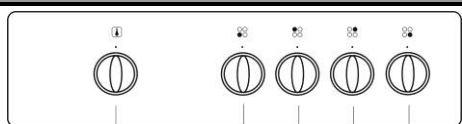
cunostinte generale reduse numai sub supraveghere sau dupa ce li s-au prezentat si au inteles cum se utilizeaza aparatul in siguranta, daca au inteles ce pericole sunt implicate in utilizarea necorespunzatoare a aparatului.

NOTA

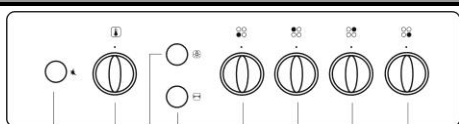
Producătorul își rezervă dreptul de a efectua mici schimbări în instrucțiunile de utilizare, ca urmare a modificărilor de ordin tehnologic sau a inovațiilor.

Fiecare model de aragaz este echipat cu accesoriile sale. Accesoriile adiționale (grătar, tăvi de coacere, tigăi, piciorușe reglabile) se pot cumpăra de la magazinele GORENJE sau de la unitățile de service

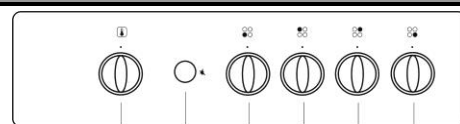
PANOU DE COMANDĂ



G 51101 I0



GI 52190 I



G 51101 I, GI 52101 I

1. Butonul de comandă al arzătorului stâng din față
2. Butonul de comandă al arzătorului stâng din spate
3. Butonul de comandă al arzătorului drept din spate
4. Butonul de comandă al arzătorului drept din față

5. Butonul de comandă al robinetului cuptorului
6. Întrerupătorul de aprindere de înaltă presiune
7. Iluminare
8. Frigare rotitoare

ÎNAINTE DE PRIMA UTILIZARE

- Înainte de prima utilizare îndepărtați de pe aragaz orice material de ambalare sau protecție.
- Anumite părți din ambalaj și aragaz sunt reciclabile. Atunci când doriți să le îndepărtați, respectați normele locale.
- Înainte de prima utilizare potriviți termostatul cuptorului la temperatura maximă și lăsați-l așa cu ușa închisă timp de 30 minute. Asigurați-vă că încăperea este bine închisă. Acest procedeu va îndepărta mirosurile neplăcute datorate procesului de producție.
- Asigurați-vă că nici un cablu de alimentare de la celelalte aparate din bucătărie nu intră în contact cu plită, ușa cuptorului sau alte părți fierbinți ale aragazului.

Producătorul nu își asumă responsabilitatea pentru eventualele accidente sau defecțiuni cauzate de utilizarea neadecvată a aparatului.

UTILIZARE

ATENȚIE:

- Acest aparat poate fi utilizat numai de către adulți, în conformitate cu instrucțiunile de utilizare. Nu lăsați copiii mici să se joace nesupravegheați în aceeași încăpere cu aparatul.
- Aragazul pe gaz trebuie supravegheat în timpul funcționării.
- Nu puneți capacul aragazului câtă vreme arzătoarele sau cuptorul încă mai funcționează.
- Tava de coacere pusă pe ghidajele telescopice poate fi încărcată cu cantități de până la 3kg, dacă stă pe grătar poate avea până la 7kg.
- Farfuriile și tăvile de coacere nu sunt proiectate pentru păstrarea îndelungată a alimentelor (mai mult de 48 de ore). Pentru a păstra alimentele folosiți vase potrivite.
- **Așezați tava în mijlocul falțului, n-o împingeți până la peretele din spate al cuptorului.**

PLITĂ - APRINDEREA OCHIURILOR

Apăsăți ușor și rotiți butonul arzătorului în direcția inversă acelor de ceasornic către poziția a "PUTERE MAXIMĂ". Aprindeți gazul cu chibritul sau alt dispozitiv de aprindere potrivit.

APRINDEREA OCHIURILOR

Apăsați ușor butonul și rotiți-l în direcția inversă acelor de ceasornic către poziția "PUTERE MAXIMĂ". Cu cealaltă mână apăsați butonul de aprindere de pe panoul de comenzi și țineți-l apăsat până pornește ochiul.

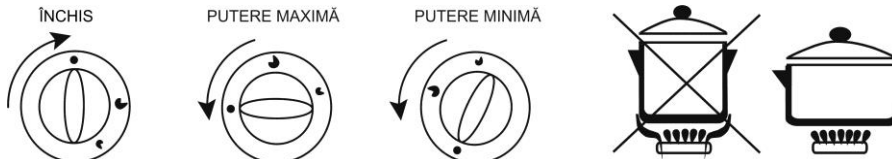
APRINDEREA OCHIURILOR CU BUTONUL DE APRINDERE CU VOLTAJ RIDICAT

Apăsați ușor butonul și rotiți-l în direcția inversă acelor de ceasornic către poziția "PUTERE MAXIMĂ". Apoi, apăsați butonul către panoul de comenzi până la o poziție limită. Sistemul de aprindere va porni ochiul. După ce se aprinde ochiul, țineți butonul apăsat la poziția limită timp de 5 secunde până se încălzește senzorul.

Eliberați butonul și verificați dacă s-a aprins ochiul. Dacă flacăra se stinge după ce ați dat drumul butonului, repetați procedura. Apoi potriviți butonul în poziția dorită.

OPRIREA OCHIURILOR

Rotiți arzătorul către poziția "ÎNCHIS" și verificați dacă flacăra s-a stins.



GĂTITUL - ECONOMISIREA ENERGIEI

- Utilizați vase mai scunde și mai largi. Aveți grijă ca flacăra să nu depășească marginea vasului.
- Aparatul este echipat cu ochiuri de diferite dimensiuni. Pentru o utilizare economică a gazului utilizați vase cu următoarele diametre:
 - ochi mic de la Ø 120 la Ø 160 mm,
 - ochi mediu de la Ø 160 la Ø 220 mm,
 - ochi mare de la Ø 220 la Ø 280 mm.
- Prin rotirea butonului se poate controla puterea de încălzire (dimensiunea flăcării) între poziția "PUTERE MAXIMĂ" și "PUTERE MINIMĂ - ECONOMIC". Pentru a ajunge la poziția "PUTERE MINIMĂ - ECONOMIC" butonul trebuie rotit cât mai mult către stânga. După ce mâncarea începe să fiarbă, puterea poate fi descrescută până la o valoare suficientă pentru menținerea fierberii.

ATENȚIE:

- Înainte de ridicarea capacului trebuie să curățați orice lichid de pe suprafața lui.
- Nu închideți capacul dacă ochiurile sunt încă fierbinți!

INSTRUCȚIUNI DE UTILIZARE A CAPACULUI DE STICLĂ



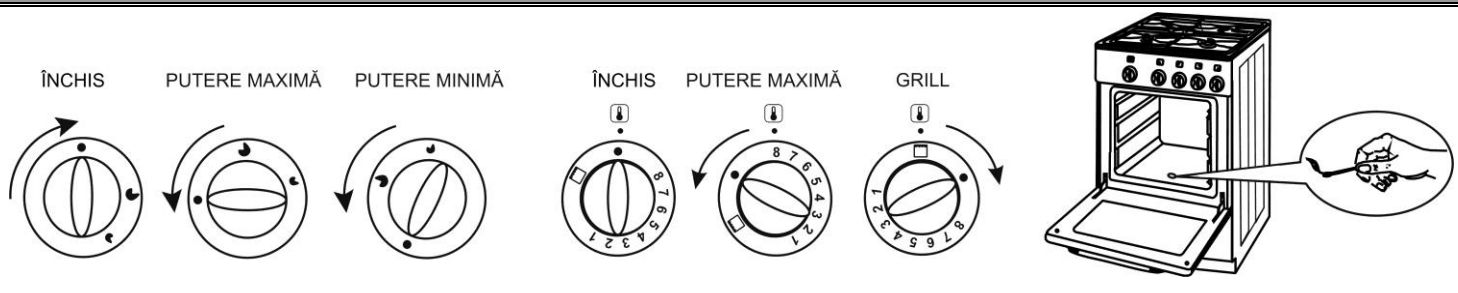
ATENȚIE!

Capacul de sticlă se poate crăpa atunci când este încălzit. Înainte de a închide capacul, opriți toate ochiurile. Înainte de a utiliza capacul de sticlă citiți instrucțiunile de mai jos pentru a împiedica deteriorarea sau distrugerea lui:

- Nu porniți ochiurile când capacul este închis.
- Nu folosiți capacul închis pe post de blat de lucru.
- Deschideți capacul cum trebuie, până la capăt.

- Încercați să evitați contactul dintre vasele în care se gătește și capacul de sticlă.
- Atunci când închideți capacul, nu-i dați drumul din mână până nu ajunge la poziția de închidere.
- Ștergeți imediat capacul după ce terminați de gătit și după ce se răcește aragazul.
- Atunci când curățați capacul nu folosiți detergenți abrazivi, care pot decolora și zgâria suprafața sticlei.

UTILIZAREA CUPTORULUI



Alimentarea cu gaz a cuptorului este controlată de un robinet protejat de un senzor termoelectric al flăcării. Puterea ochiului de la cuptor, precum și temperatura din cuptor pot fi controlate de la buton, de la poziția "PUTERE MAXIMĂ" și "PUTERE MINIMĂ - ECONOMIC"

Alimentarea cu gaz a cuptorului este controlată de un selector al temperaturii cu senzor termoelectric al flăcării. Puterea ochiului de la cuptor, precum și temperatura din cuptor pot fi controlate de la buton, de la pozițiile 8 – 1.

APRINDEREA OCHIULUI DE LA CUPTOR

- Deschideți ușa cuptorului.
- Fixați butonul arzătorului la poziția "MAXIMUM" și apăsați-l ușor către panoul de comenzi până la poziția limită. În același timp țineți un chibrit aprins la deschiderea din partea de jos a cuptorului.

DESCHIDEȚI UȘA CUPTORULUI

- Fixați butonul termostatului de la cuptor la poziția "8" și apăsați-l ușor către poziția limită. În același timp apropiați un chibrit la ochiul din partea de jos a cuptorului.
- După ce aprindeți ochiul țineți butonul apăsat către poziția limită spre panoul de comenzi timp de 5 secunde, până când senzorul flăcării se încălzește.
- Eliberați butonul și verificați dacă ochiul este aprins. Dacă se stinge flacăra după ce dați drumul butonului, repetați întreaga procedură de aprindere. Apoi potriviți butonul în poziția pe care o doriți.

IMPORTANT:

Dacă ochiul nu se aprinde după 10 secunde, deschideți ușa cuptorului și așteptați 5 minute până să încercați din nou.

PREPARAREA MÂNCĂRII

Cuptorul trebuie încălzit cam 10-15 minute înainte de a pune în interior mâncare pe bază de aluat.

- Butonul cuptorului este setat la poziția "PUTERE MAXIMĂ".
- După încălzirea în prealabil a cuptorului, puneți mâncarea în interior.
- Pentru a găti cu "PUTERE MAXIMĂ", trebuie să luați în considerare tipul și greutatea mâncării.
- Setați apoi butonul cuptorului la poziția "PUTERE MINIMĂ - ECONOMIC" și continuați să gătiți.

APRINDEREA OCHIULUI DE LA CUPTOR

- Deschideți ușa cuptorului.
- Butonul cuptorului este setat la poziția "8". După ce încălziți cuptorul și după ce setați butonul termostat la temperatura dorită, puneți mâncarea în cuptor. Temperatura selectată va fi menținută automat pe timpul coacerii.
- Trebuie să verificați dacă setarea termostatului este corectă pentru mâncare și pentru tipul de coacere selectat.

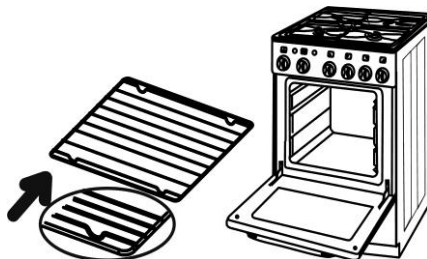
- Butonul cuptorului este setat la poziția "8". După ce încălziți cuptorul și după ce setați butonul termostat la temperatura dorită, puneți mâncarea în cuptor. Temperatura selectată va fi menținută automat pe timpul coacerii.
- Trebuie să verificați dacă setarea termostatului este corectă pentru mâncare și pentru tipul de coacere selectat.

- Tava sau tigaia de gătit cu mâncare poate fi pusă pe grătarul de sârmă, introdus la nivelul al doilea de jos al cuptorului.
- Din experiență putem spune că aluatul este bine copt după 25-30 minute, cozonacul după 45 min., iar produsele de patiserie după 12 – 18 min. Aceste perioade sunt orientative, trebuie testate pentru fiecare în parte.
- Dacă este posibil, nu deschideți ușa cuptorului în timpul coacerii. Regimul termic din cuptor ar fi astfel perturbat și tipul ales de coacere poate dura mai mult sau mâncarea s-ar putea arde.
- Dacă constatați că sunt diferențe foarte mari între temperatura setată și temperatura din cuptor, contactați service-ul autorizat.

SUGESTIE UTILĂ:

Atunci când preparați ceva pe bază de aluat cu drojdie, puneți mâncarea într-o tavă de gătit din aluminiu pe al doilea nivel de jos.

INTRODUCEREA DE REȚEA ÎN CUPTOR



Legătura dintre pozițiile butonului termostat și temperatura din cuptor pentru diverse tipuri de mâncare

| Poziție buton | Temperatură cuptor | Fel de mâncare |
|---------------|--------------------|---|
| 1 | 150 – 160° C | Păstrare |
| 2 – 3 | 160 – 180° C | Produse de patiserie cu spumă, meringue |
| 3 – 4 | 180 – 196° C | Chec, cozonac, aluat dospit |
| 4 – 5 | 196 – 212° C | Prăjituri, carne macră, vânat |
| 5 – 6 | 212 – 228° C | Carne macră |
| 6 – 7 | 228 – 244° C | Carne grasă, pasăre, porc |
| 8 | 260° C | Foietaj, dulciuri |

GRILL

UTILIZAREA ARZĂTORULUI DE GRILL

- Potriveți butonul de la termostatul cuptorului la poziția "GRILL" și apăsați-l spre panoul de comenzi la poziția limită.
- În același timp țineți un chibrit aprins lângă tavanul cuptorului, sau apăsați butonul de aprindere către panoul de comenzi.
- După ce ochiul se aprinde, țineți butonul apăsat spre panoul de comenzi timp de aproximativ 5 secunde, până când se încălzește senzorul de flacără.
- Dați drumul butonului și verificați dacă ochiul funcționează.
- Dacă flacăra se stinge după ce dați drumul butonului, repetați întreaga procedură.

IMPORTANT:

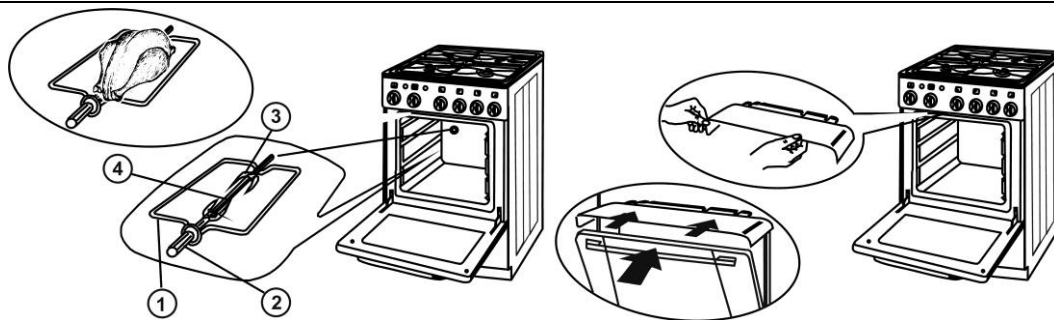
Dacă ochiul nu se aprinde după 10 secunde, deschideți ușa cuptorului și așteptați 5 minute înainte de următoarea încercare.

UTILIZAREA GRĂTARULUI

- Pentru a utiliza grill-ul, trebuie să folosiți și protecția pentru butoane care se fixează în cele două cleme în partea de sus a cuptorului.
- După aprinderea ochiului pentru grill, puneți mâncarea pe tavă și apoi în cuptor.
- Pentru grill cele mai bune poziții sunt nivelurile 2 și 3 numărând de jos.
- Pentru a obține rezultate cât mai bune, puneți mâncarea pe partea grătarului cu mai multe bare.
- Spațiul gol al grătarului trebuie poziționat spre peretele din spate.
- La primul nivel de jos puneți o tavă sau o tigaie pentru a strânge grăsimea ce se scurge.

ATENȚIE!

- Utilizați protecția pentru butoane atunci când este în funcțiune grill-ul.
- După ce fixați foaia de protecție, închideți ușa de la cuptor.



GRILL CU ROTISOR

Setul de rotisor este alcătuit din

- | | |
|------------------------|----------|
| 1. Suport rotisor | - 1 buc. |
| 2. Mâner | - 1 buc. |
| 3. Furculiță de fixare | - 2 buc. |
| 4. Rotisor | - 1 buc. |

ASAMBLAREA SETULUI GRILL

- Suportul rotisorului trebuie pus în al treilea nivel numărând de jos.
- Puneți tigaia de scurgere în primul nivel de jos.
- Asamblați rotisorul bucată cu bucată, fixând furculița, apoi carnea și a doua furculiță în așa fel încât mâncarea să fie echilibrată pentru o rotire mai ușoară.
- Rotisorul pe care se află deja mâncarea trebuie pus în suportul său (rotița din față trebuie pusă în ghidaj, iar capătul trebuie pus în deschiderea din peretele de la spate).
- Rotisorul începe să funcționeze când apăsați întrerupătorul de pe panoul de comenzi.

ATENȚIE

- Atunci când preparați o porție mai mare de mâncare (pui), asigurați-vă că mâncarea este bine fixată pe rotisor, iar acesta este echilibrat, pentru ca rotirea să se facă cu ușurință.
- Atunci când preparați mâncare la grill cu ușa deschisă, trebuie să folosiți placa de protecție pentru butoane. Altfel, butoanele se vor topi.

ÎNȚREȚINEREA ȘI CURĂȚAREA ARAGAZULUI

Înainte de a începe curățarea aragazului, deconectați-l de la rețeaua de alimentare și puneți toate butoanele ochiurilor și termostatul la poziția "OFF" și lăsați cuptorul să se răcească.

SUPRAFAȚA ARAGAZULUI

- Utilizați un burete umed cu detergent special.
- Petele de grăsime pot fi îndepărtate cu apă caldă și detergent special pentru email.
- Nu curățați suprafețele din email cu substanțe abrazive deoarece acestea pot deteriora permanent suprafața aparatului.

PLITA

- Scoateți grătarul de pe plită și spălați-l separat în mașina de spălat vasele. După ce îl spălați, puneți-l la loc.
- Ridicați ochiurile (capac și distribuitor) de pe plită și lăsați-le la înmuiat timp de 10 minute în apă caldă cu detergent.
- După ce le spălați, ștergeți-le cu grijă și verificați dacă toate creștăturile sunt curate. Puneți la loc ochiul.

ATENȚIE:

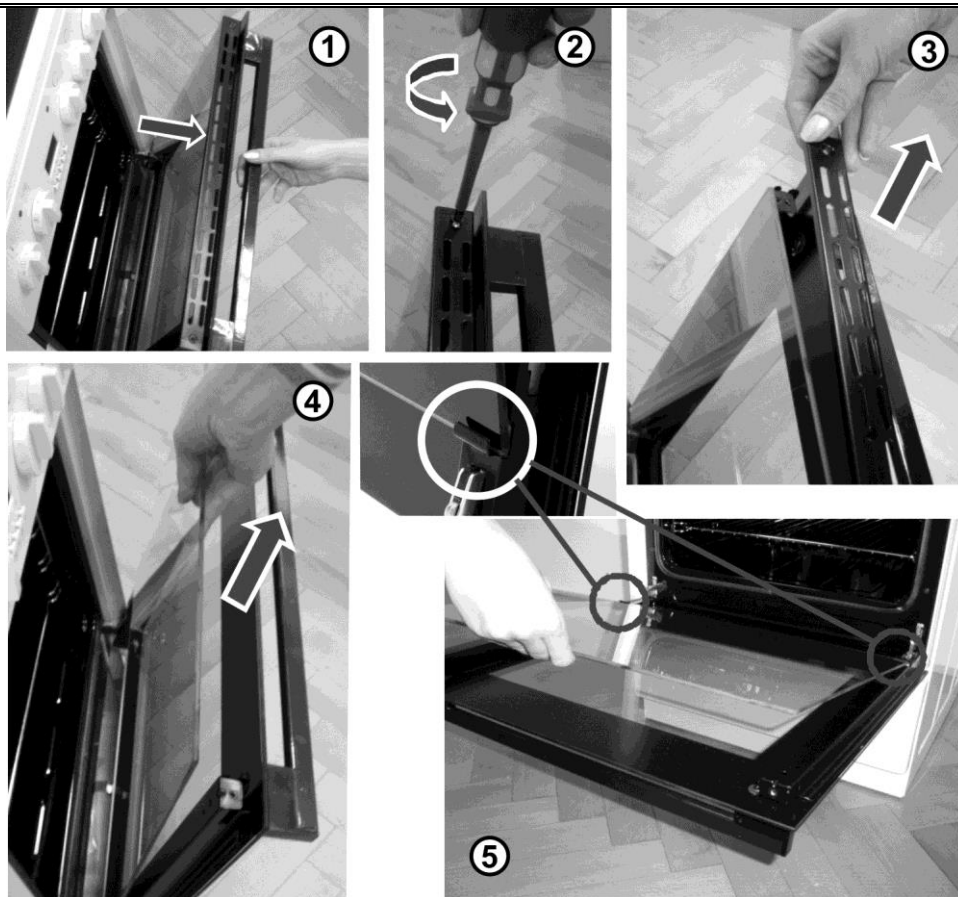
Deoarece distribuitorul este fabricat din aliaj de aluminiu, nu vă recomandăm să îl spălați în mașina de spălat vasele.

CUPTOR

- Curățați pereții cuptorului cu un burete umed cu detergent.
- În cazul în care sunt rămășițe de mâncare gătită pe pereții cuptorului, curățați-le cu detergent special pentru email.
- După curățare uscați cuptorul cu grijă.
- Curățați cuptorul doar atunci când este rece
- Nu folosiți substanțe abrazive, deoarece acestea pot zgâria suprafața din email.
- Echipamentul din cuptor trebuie spălat cu un burete și cu detergent, sau în mașina de spălat vasele (grătar, tigaie etc.), sau cu ajutorul unui detergent special pentru îndepărtarea petelor rezistente.

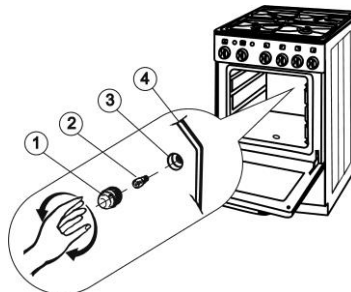
CUPTOR

Procedura de curatare de ușa de sticlă intere.



SCHIMBAREA BECULUI DIN CUPTOR

- Puneți toate butoanele pe poziția "off" și deconectați aparatul de la rețeaua de alimentare.
- Deșurubați capacul de la becul din cuptor rotind spre stânga.
- Deșurubați becul defect și înlocuiți-l cu unul bun.
- Montați la loc capacul de la becul.



ATENȚIE

Pentru iluminare este nevoie să folosiți un bec T 300° C, E 14, 230 - 240 V, 25 W.

1. Capac de sticlă
2. Lampa
3. Manșetă
4. Perete din spate

CONDIȚII ȘI TERMENI DE GARANȚIE

În cazul unor defecțiuni apărute în perioada garanției, nu încercați să le remediați singur. Vorbiți cu dealerul autorizat sau cu magazinul de unde ați cumpărat acest aparat și asigurați-vă că aveți Certificatul de Garanție. Nu uitați însă că în cazul unui certificat greșit completat cererea dvs. este nulă.

ATENȚIE:

Atunci când vi se livrează aragazul, acesta este împachetat în materiale de protecție ce pot fi reciclate.

DEZAMBALAREA ȘI ÎNEPĂRTAREA AMBALAJULUI

Duceți ambalajele la punctele de reciclare din localitatea dvs.

Carton ondulat, hârtie de împachetat

- se vor vinde la locurile de colectare se arunc

Părțile din lemn

- în pubelele speciale pentru hârtie

- alte utilizări

Folie de împachetat și pungi

- în locurile special amenajate de municipalitate pentru astfel de resturi menajere

- se aruncă în pubelele speciale pentru bucăți din plastic.

ÎNDEPĂRTAREA APARATULUI LA SFÂRȘITUL PERIOADEI DE VIAȚĂ



Aparatul conține piese importante ce ar putea fi refolosite sau reciclate. Când doriți să vă debarași de el, puteți să îl vindeți unităților care colectează materialele reciclabile.

INSTRUCIUNI DE INSTALARE SI SETARE

Instalarea, operațiunile de service și întreținere trebuie făcute de persoane competente și autorizate conform normelor în vigoare. Instalarea aparatului trebuie confirmată pe certificatul de garanție.

Aparatul trebuie instalat conform normelor în vigoare, în încăperi bine ventilate.

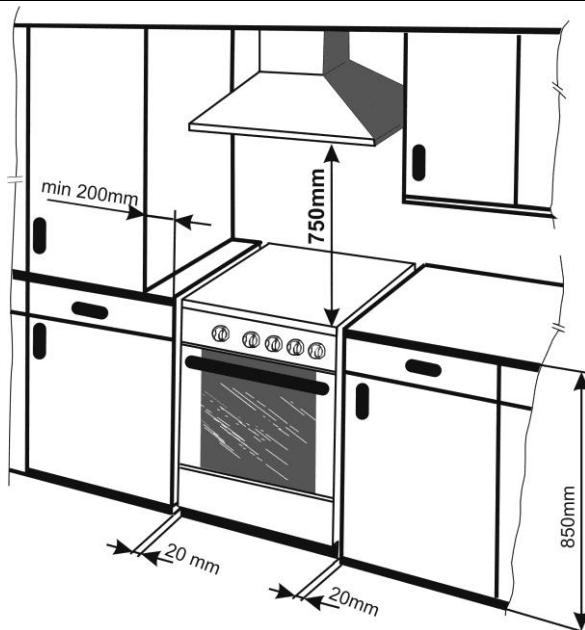
AVERTIZARE IMPORTANTĂ!

În cazul în care doriți să mutați sau să manevrați aparatul, trebuie să opriți alimentarea cu gaz și electricitate.

Atunci când se instalează aparatul, trebuie testate următoarele:

- un test pentru a se verifica dacă există scurgeri de gaz la conexiunea cu rețeaua de gaz și dacă conexiunea electrică este corectă,
- un test pentru ochiuri și reglarea lor (arzător cuptor, economia de energie, senzori termoelectrice),
- un test pentru toate funcțiile aparatului și familiarizarea utilizatorului cu întreținerea și operațiunile de service.

POZIȚIONAREA ARAGAZULUI



Instalarea, operațiunile de service și întreținere trebuie făcute de persoane competente și autorizate conform normelor în vigoare.

Aparatul este proiectat pentru a fi plasat în bucătărie. Aragazul poate fi pus într-o bucătărie obișnuită, într-o încăpere unde spațiul minim este de 20m³.

Într-un spațiu mai mic (min. 15m³) este neapărat nevoie de o hotă. Aragazul poate fi pus pe orice tip de podea (din punct de vedere al rezistenței termice), dar nu trebuie pus pe un piedestal.

“X” – o distanță minimă de 750 mm, conform indicațiilor producătorului.

CONECTAREA LA REȚEAUA DE GAZ

ȚEAVA DE ALIMENTARE CU GAZ

Doar o persoană autorizată poate face conexiunea dintre aragaz și țeava de alimentare cu gaz, iar acest lucru trebuie făcut conform standardelor locale. Robinetul de închidere a gazului trebuie montat într-un loc accesibil pe țeava de alimentare cu gaz, înainte de conexiunea cu aragazul.

ATENȚIE:

Atunci când se lucrează cu linia de gaz a aragazului (de ex. când se conectează la sistemul de distribuire a gazului), utilizați o cheie pentru a susține capul țevii, astfel încât să nu se deformeze.

CONEXIUNE LA REȚEAUA DE GAZ NATURAL

Această conexiune trebuie făcută în conformitate cu normele și standardele în vigoare. În cazul în care presiunea gazului este prea mare, folosiți un regulator de gaze.

CONEXIUNE LA REȚEAUA DE GPL

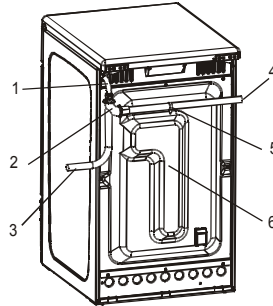
Cuplajul special pentru GPL trebuie instalat la 1/2" din țeava de conectare.

CONEXIUNE CU FURTUN FLEXIBIL

Din motive de siguranță folosiți un furtun certificat în concordanță cu standardele locale și cu o lungime recomandată de 1000 - 1500mm.

Rezistența la căldură a furtunului de conectare trebuie să fie de cel puțin 100° C.

Fiecare furtun trebuie să conțină instrucțiuni privind modalitatea de conectare, gradul de încălzire permis, inspecții, service etc. Aceste instrucțiuni trebuie respectate.

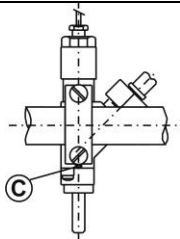


1. apăt conectare
2. cot
3. furtun de conectare (conectare la dreapta)
4. furtun de conectare (conectare la stânga)
5. clamă de fixare
6. capac din spate al aragazului

PRECAUȚII IMPORTANTE:

În cazul unei conexiuni laterale (văzute din față) furtunul trebuie conectat cu ajutorul unei clapete fixate pe deschiderea din spate. Clapeta de fixare se află în punga cu accesorii.

REGLAREA ARZĂTOARELOR PLITEI



REGLAREA PUTERII MINIME

Înainte de orice, deconectați aparatul de la priză. Reglarea trebuie făcută cu robinetul pus în poziția „ECONOMIC”.

Puterea minimă a gazului este corect reglată când înălțimea flăcării este de 3 – 4 mm.

În cazul în care acest lucru nu se întâmplă, îndepărtați butonul robinetului și apoi înșurubați sau deșurubați butonul C, depinde dacă doriți să reduceți sau să creșteți flacăra.

Reglarea trebuie făcută în așa fel încât poziția finală a robinetului să ajungă la poziția minimă.

Pentru butan/propan șurubul C trebui înșurubat complet.

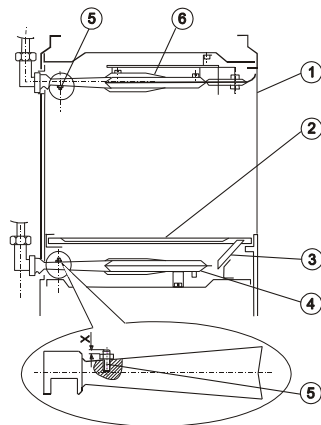
REGLAREA ARZĂTORULUI DE LA CUPTOR

REGLARE AER PRIMAR

Pentru a ajunge la șurubul de reglare a aerului primar (5), deschideți sau îndepărtați ușa cuptorului și partea de jos a cuptorului (2). Dacă desfaceți șurubul de reglare cantitatea de aer primar crește, iar dacă îl strângeți cantitatea scade. Amestecul gaz/aer este corect atunci când flacăra are culoare albastră.

Reglați șurubul 5 pentru valoarea X conform tabelului de mai sus și, și strângeți pliușă.

Verificați dacă ochiul funcționează corect: flacăra trebuie să fie albastră și dreaptă, fără scântei galbene.



- 1 – Perete frontal
- 2 – Partea inferioară a cuptorului
- 3 – Tub de aprindere
- 4 – Ochi cuptor
- 5 – Șurub de fixare ochi cuptor
- 6 – Arzător grill

REGLAREA ARZĂTORULUI DE LA CUPTOR LA PUTEREA MINIMĂ

Pentru această operațiune trebuie urmate următoarele etape:

Scoateți partea de jos a cuptorului.

Butonul de la cuptor.

Ridicați butonul de la cuptor Pentru propan/butan strângeți șurubul G, iar pentru gaz natural deșurubați șurubul G cu o jumătate sau trei sferturi de rotire.

Butonul de selectare a temperaturii.

Deconectați aragazul de la priză. Ridicați butonul de selectare a temperaturii. Pentru propan/butan strângeți șurubul G.

- iar pentru gaz natural deșurubați șurubul G cu o jumătate sau trei sferturi de rotire.

- Aprindeți arzătorul și închideți ușa cuptorului.

Butonul de la cuptor.

Setați butonul cuptorului la poziția PUTERE MAXIMĂ și încălziți timp de 15 minute. Apoi setați butonul de control la poziția ECONOMIC și folosiți șurubul G pentru reglarea flăcării.

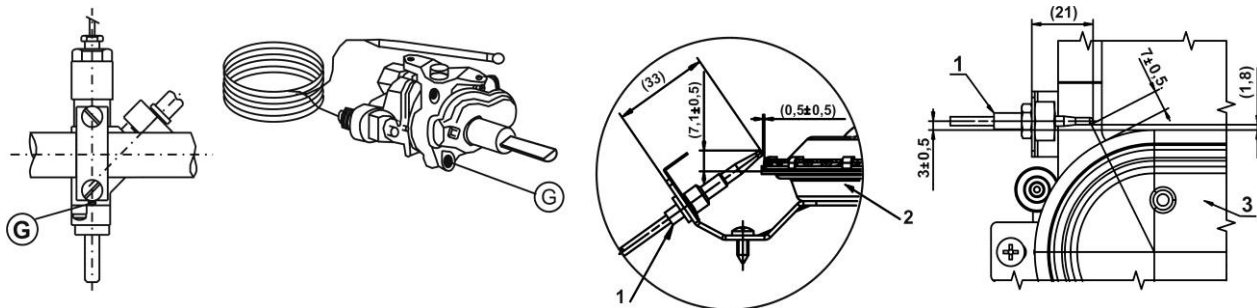
Butonul de selectare a temperaturii.

Setați selectorul de temperatură la poziția 8 și încălziți cuptorul pentru 15 minute. Apoi setați selectorul de temperatură la poziția 1 și folosiți șurubul G pentru a regla flacăra.

O rotire la dreapta reduce înălțimea flăcării, iar o rotire la stânga o mărește. Reglarea este corectă atunci când flacăra are o înălțime de 3-4 mm.

Înlocuiți butonul și puneți-l în poziția "off", apoi înlocuiți partea de jos a cuptorului.

Dacă senzorul de flăcără nu funcționează corect, verificați poziția acestuia conform fig.



Poziție senzor flacără

1 – Arzător cuptor

2 – Arzător flacără

3 - Grill

REGLAREA ARZĂTORULUI DE LA GRILL

REGLARE AER PRIMAR

Pentru a ajunge la șurubul de fixare (5) deschideți sau îndepărtați ușa cuptorului și partea de jos a cuptorului (2). Dacă îl deșurubați cantitatea de aer primar crește, dacă îl strângeți, cantitatea scade.

CONVERSIA LA UN ALT TIP DE GAZ

Conversia la un alt tip de gaz poate fi făcută doar de un tehnician calificat.

Trebuie urmată următoarea procedură:

- Schimbați duzele de la arzătoarele plitei.
- Reglați sau schimbați regulatorul de presiune în cazul în care acesta este instalat.
- Reglați aerul primar de la arzătorul cuptorului și de la cel al grill-ului.
- Reglați arzătoarele plitei la poziția "PUTERE MINIMĂ - ECONOMIC".
- Lipiți o nouă etichetă cu informațiile corecte despre duză.

CONECTAREA LA PRIZĂ

Aparatul este echipat cu un cablu de conectare pentru priză.

Priza la care conectați aparatul trebuie să fie accesibilă.

În cazul în care cablul este defect, trebuie înlocuit imediat cu unul nou.

ATENȚIE:

Cablul nu trebuie să atingă părțile fierbinți ale aragazului (deschiderea din spate, partea de jos a plitei). Temperatura ridicată poate deteriora izolația.

AJUSTAREA NIVELULUI APARATULUI

(numai la anumite modele)

Aragazul trebuie adus la poziția orizontală cu ajutorul celor patru șuruburi de nivelare cu care este echipat aparatul.

PROCEDURĂ:

- Scoateți raftul de sub aragaz;
- Înclinați aragazul pe o parte;
- Înșurubați șuruburile din plastic în deschiderile aferente;
- Înclinați aragazul pe cealaltă parte și fixați șuruburile în deschiderile de pe această parte;
- Îndreptați aragazul utilizând o șurubelniță în zona raftului sau o cheie hexagonală;
- Această procedură este mai simplă dacă se folosesc șuruburi de nivelare.

NOTĂ:

Șuruburile de nivelare nu sunt necesare dacă poziția și înălțimea aparatului sunt acceptabile.

ATENȚIE:

Producătorul își rezervă dreptul de a efectua schimbări minore în conținutul acestor instrucțiuni, ca urmare a unor schimbări de ordin tehnologic, care însă nu vor influența funcționarea aparatului.




| | Arzător | Mici | Mediu | Marea | Cuptor | | | Grill |
|----|--------------------------------------|------|-------|-------|-----------|------------|--------------------------|--------------------------|
| | | | | | G 51101 I | G 51101 IO | GI 52190 I GI 52101 I | GI 52190 I GI 52101 I |
| RO | Gaz natural G 20 – 20 mbar | | | | | | | |
| | Diametru duză (mm) | 0,77 | 1,01 | 1,22 | 1,25 | 1,17 | 1,30 | 1,25 |
| | Reglare „X” (mm) | - | - | - | 2 | 3 | 3 | 2 |
| | Propane-butane G 30 – 30 mbar | | | | | | | |
| | Diametru duză (mm) | 0,50 | 0,66 | 0,83 | 0,82 | 0,76 | 0,85 | 0,82 |
| | Reglare „X” (mm) | - | - | - | 5 | 6 | 6 | 3 |

| ACCESSORII | G 51101 IO | G 51101 I | GI 52101 I | GI 52190 I |
|---|------------|-----------|------------|------------|
| Raft de sârmă | + | + | + | + |
| Tavă de coacere* | + | + | + | + |
| Tavă de coacere - AL | | | | |
| Accesorii grill | | | | + |
| Trub evacuare gaze arse | | | + | + |
| Picioare reglabile | + | + | + | + |
| Setul de schimb - propan-butan G 30 / 30 mbar | + | + | + | + |

*Așezați tava în mijlocul falțului, n-o împingeți până la peretele din spate al cuptorului.

| DATE TEHNICE | | | | |
|---|-----------------------|-----------|------------|------------|
| ARAGAZURI PE GAZ | G 51101 IO | G 51101 I | GI 52101 I | GI 52190 I |
| Dimensiuni: înălțime/lățime/adâncime(mm) | 850 / 500 / 605 | | | |
| Putere arzător | | | | |
| Stânga față (mic) (kW) | 1,00 | 1,00 | 1,00 | 1,00 |
| Stânga spate (mediu) (kW) | 1,75 | 1,75 | 1,75 | 1,75 |
| Dreapta spate (rapid) (kW) | 2,70 | 2,70 | 2,70 | 2,70 |
| Dreapta față (mediu) (kW) | 1,75 | 1,75 | 1,75 | 1,75 |
| Cuptor | | | | |
| Arzător cuptor (kW) | 2,70 | 3,00 | 3,30 | 3,30 |
| Arzător grill (kW) | | | 3,00 | 3,00 |
| Iluminare (W) | | | | 25 |
| Aprindere electrică (W) | | 2 | 2 | 2 |
| Rotisor (W) | | | | 4 |
| Temperatură cuptor min. / max. (°C) | 150 / 310 | 150 / 310 | 150 / 260 | 150 / 260 |
| Voltaj nominal | | 230V ~ | 230V ~ | 230V ~ |
| Putere totală gaz (kW) | 9,90 | 10,20 | 10,50 | 10,50 |
| Putere totală – electric (W) | | 2 | | 31 |
| Tip de gaz | G 20 – 20 mbar | | | |
| Clasa | II ₂ H3B/P | | | |
| Conexiune gaz standard | ISO 228-1/ G 1/2 | | | |

FIȘA PRODUSULUI, REGULAMENTUL (UE) NR. 65/2014 ȘI INFORMAȚIILE DESPRE PRODUS REGULAMENTUL (UE) NR. 66/2014

| | Simbol | Unitate | Valoare | Valoare |
|---|--------------------------|----------|---|---------|
| Denumirea sau marca comercială a furnizorului | | | GORENJE | GORENJE |
| Identificarea modelului | | | G51101 | G152190 |
| Indice de eficiență energetică per incintă | EEI _{cavity} | | 106,4 | 120,5 |
| Clasa de eficiență energetică | | | A | B |
| Consumul de energie (gaz) per ciclu în modul convențional  | EC _{gas cavity} | MJ/cycle | 6,33 | 6,69 |
| Numărul de incinte | | | 1 | 1 |
| Sursă de căldură per incintă | | | Gaz | Gaz |
| Volum per incintă | V | l | 55 | 46 |
| Tipul de cuptor | | |  | |
| Tipul de plită de gătit | | |  | |
| Numărul de arzătoare de gaz | | | 4 | 4 |
| Eficiența energetică per arzător de gaz | EE _{gas burner} | | | |
| - Mic | | % | - | - |
| - Mijlociu | | % | 54,7 | 54,7 |
| - Rapid | | % | 54,4 | 54,4 |
| Eficiența energetică a plitei de gătit cu gaz | EE _{gas hob} | % | 54,6 | 54,6 |
| Masa aparatului | M | kg | 35,5 | 36,0 |

MORA MORAVIA, s.r.o., Nádražní 50, 783 66 Hlubočky– Mariánské Údolí, Česká republika

SAP 297291

