

! Apparaten van **KLASSE I** moeten aangesloten worden op het **NET** via een stopcontact met een beschermende aardingsaansluiting. (65"/75")




Afbeeldingen en illustraties in deze gebruiksaanwijzing zijn alleen ter referentie en kunnen afwijken van het werkelijke uiterlijk van het product.

Sommige delen van de softwarefunctie veranderen met de systeemupgrade.

Vind wat u zoekt

Deze TV beschikt over een gebruikshandleiding en een ingebouwde E-handleiding (**Instellingen > Ondersteuning > E-handleiding**).

Ondersteuningsfuncties E-handleiding

	Zoeken	Vind de hulp waar u naar op zoek bent.
	Nu proberen	Ga rechtstreeks naar de functiepagina en probeer het.
	QR-code	Scan om de E-handleiding te openen op uw mobiel apparaat.

Inhoud

De ondersteuning of muurmontagebeugel installeren.....	1
Voor- en achterkant van de TV.....	6
Verbinding.....	7
Afstandsbediening.....	9
Specificaties.....	13
Overige informatie.....	15

Lijst accessoires

De volgende accessoires worden bij de TV geleverd:

Gebruikershandleiding × 1	Afstandsbediening × 1	AA- of AAA-batterijen × 2
Netsnoer × 1	Voet × 1 (inclusief 2 delen)	Schroef × 12 (55"/65")
Schroef × 11 (75")	RCA-AV-kabel × 1 (75")	Garantiekaart × 1

OPMERKING

- De accessoires kunnen verschillen in vergelijking met bovenstaande lijst, vanwege van verschillende modellen, landen/regio's. Zie de betreffende accessoires in de bijgeleverde zak.

Belangrijke Mededeling

Alinea's die beginnen met het  symbool geven belangrijke Instructies, tips of voorwaarden voor de volgende instellingen.



Lees voor uw eigen veiligheid en optimale prestaties van uw TV de veiligheidsinstructies voordat u een installatie uitvoert.

Compatibiliteit met producten, software en services van derden kan niet worden gegarandeerd. We zijn niet aansprakelijk voor enige schade of verlies geleden tijdens het bedienen, gebruiken van of verbinden met incompatibele apparaten of apps.

Het opnemen en afspelen van Inhoud op dit of een ander apparaat kan de toestemming van de auteursrechthebbende of andere rechten op dergelijke inhoud vereisen. Het is uw verantwoordelijkheid om ervoor te zorgen dat uw gebruik van dit apparaat of een ander apparaat voldoet aan de auteursrechtwezen in uw land. Raadpleeg deze wetgeving voor meer informatie over de relevante wet- en regelgeving of neem contact op met de auteursrechteigenaar van de inhoud die u wilt opnemen of lezen.

Lees deze instructies
Volg alle instructies
Respecteer alle waarschuwingen
Bewaar deze instructies
Alle rechten voorbehouden.



Veiligheidsinstructies

Voor een veilig en juist gebruik van dit product, dient u altijd de volgende voorzorgsmaatregelen in acht te nemen om gevaarlijke situaties en schade aan uw apparaat te voorkomen:

	VOORZICHTIGHEID RISICO VAN ELEKTRISCHE SCHOK NIET OPENEN	
VOORZICHTIGHEID: OM HET RISICO OP ELEKTRISCHE SCHOKKEN TE VERMINDEREN, VERWIJDER DE DEKING (OF ACHTERKANT) NIET. GEEN GEBRUIKERDIENSTIGE ONDERDELEN INSTEKEN. RAADPLEEG DIENSTVERLENING AAN GEKwalificeerd personeel.		



Binnen een gelijkzijdige driehoek geeft het bliksemschichtsymbool de gebruiker de aanwezigheid aan van ongeïsoleerde gevaarlijke spanning binnen de behuizing van het product, die voldoende groot kan zijn om een risico van elektrocutie.



Het uitroepteken in een gelijkzijdige driehoek is bedoeld om de gebruiker attent te maken op de aanwezigheid van belangrijke instructies voor gebruik en onderhoud in de documentatie bij het apparaat.



Wisselspanning: dit symbool geeft aan dat de nominale spanning aangegeven door het symbool de wisselspanning is.



Klasse II product: dit symbool geeft aan dat er geen veiligheidsverbinding van beschermende aarding (aarde) is vereist. (55")



Klasse I-product: dit symbool toont aan dat er een veiligheidsaansluiting voor een beschermende aarding (aarde) vereist is. (65"/75")

Het beoogde gebruik en de omgevingscondities van deze TV

Deze TV is bedoeld voor het weergeven van video- en audiosignalen, op een tafel of muur, in een thuis- of kantooromgeving. Het mag niet worden gebruikt in zeer vochtige of stoffige ruimtes. De garantie is alleen geldig als deze is gebruikt zoals bedoeld door de fabrikant.



WAARSCHUWING

Hoge vochtigheid en stofconcentratie kunnen stroomlekken in het apparaat veroorzaken.

Om het risico op brand of elektrische schokken te verkleinen:

- **Stel dit apparaat niet bloot aan regen, vocht, druipend of spattend water en plaats geen met vloeistof gevulde voorwerpen, zoals vazen, bekertjes enz. op of over het apparaat.**
- **Raak de TV niet aan met natte handen.**
- **Stel het niet bloot aan directe airconditioning en houd kaarsen of andere open vuur altijd uit de buurt van de TV.**

Als de TV overschakelt van een koude omgeving naar een warme omgeving, laat u hem minimaal een uur uitgeschakeld om condensatie te voorkomen. Als u het buiten gebruikt, zorg er dan voor dat het beschermd is tegen vocht.

Als u iets ongewoons opmerkt, verwijdert u onmiddellijk de stekker.

Gebruik in geval van brand een CO₂-gas of poederblusser. Als deze brandblussers niet toegankelijk zijn, probeer dan de voeding te isoleren voordat u een waterblusser gebruikt.

WAARSCHUWING

Stabiliteitsgevaar

Een televisie kan vallen en ernstig letsel of de dood veroorzaken. Veel verwondingen, vooral bij kinderen, kunnen worden voorkomen door eenvoudige voorzorgsmaatregelen te nemen, zoals:

- Gebruik **ALTIJD** kasten of steunen of bevestigingsmethoden die door de fabrikant van de televisie aanbevolen worden.
- Gebruik **ALTIJD** meubels die de televisie veilig kunnen ondersteunen.
- Zorg er **ALTIJD** voor dat de televisie niet over de rand van het ondersteunende meubelstuk hangt.
- Leer kinderen **ALTIJD** de gevaren die verbonden zijn aan het klimmen op meubelstukken om de televisie of de bedieningsknoppen te bereiken.
- Plaats snoeren en kabels die aan uw televisie aangesloten zijn **ALTIJD** op een manier waarop er niet over gestruikeld, aan getrokken of vastgegrepen kunnen worden.
- Plaats een televisie **NOOIT** op een onstabiele plek.
- Plaats een televisie **NOOIT** op een hoog meubelstuk (bijvoorbeeld kasten of boekenrekken), zonder zowel het meubelstuk als de televisie te verankeren aan een daarvoor geschikt steunpunt.
- Plaats de televisie **NOOIT** op een doek of andere materialen die zich tussen de televisie en het ondersteunende meubelstuk kunnen bevinden.
- Plaats **NOOIT** voorwerpen, zoals speelgoed en afstandsbedieningen, bovenop de televisie of het meubelstuk waarop de televisie geplaatst is, die kinderen in de verleiding kunnen brengen om op de televisie of het meubelstuk te klimmen.

Als uw bestaande televisie wordt bewaard en verplaatst, moeten dezelfde overwegingen als hierboven worden toegepast.

■ Verplaatsen/Transporteren

Voordat u deze TV verplaatst, koppelt u alle kabels los en verplaatst u ze alleen naar de verticale positie. Pak het apparaat aan de boven- en onderrand van het frame vast.

- Druk niet op het voorpaneel van de TV. Het kan twee of meer mensen nodig hebben om grotere TV's te dragen.

Als u de TV even moet verplaatsen, plaats het apparaat dan met het hele oppervlak op zacht materiaal.

Het LED-scherm is gemaakt van glas en kan breken als het niet goed wordt gehanteerd. Draag altijd rubberen handschoenen om het apparaat te vervoeren. Als het LED-scherm is beschadigd, kan vloeibaar kristal ontsnappen. In geval van contact met de huid, onmiddellijk spoelen met water.

■ Stroombron

Verkeerde voltages kunnen de TV beschadigen. Sluit dit apparaat alleen aan op een voeding met de spanning en frequentie aangegeven op het typeplaatje, met behulp van de meegeleverde stroomkabel.

De stekker moet gemakkelijk toegankelijk zijn, zodat het apparaat op elk moment kan worden losgekoppeld. Het apparaat is actief, zelfs in de standby-modus, zolang het apparaat op een stopcontact is aangesloten.

Het wordt aanbevolen dat dit apparaat op een speciaal circuit wordt geplaatst.

- Overbelast stopcontacten niet door teveel apparaten op hetzelfde stopcontact aan te sluiten. Overbelaste muurcontactdozen, verlengsnoeren, etc. zijn gevaarlijk en kunnen leiden tot elektrische schokken en brand.

Schakel het apparaat na het uitschakelen niet aan binnen 5 seconden. Frequent schakelvermogen in een korte tijd kan ertoe leiden dat de TV niet goed werkt.

■ Stekker en stroomkabel

- Raak de stekker niet aan met natte handen.
- Plaats geen zware voorwerpen op het netsnoer. Leid de kabel zodanig dat deze niet knikt of op scherpe randen wordt gelegd, u er niet over kunt struikelen, of niet wordt blootgesteld aan chemicaliën. Een voedingskabel met een beschadigde

isolatie kan een elektrische schok en brand veroorzaken.

- Trek aan de stekker, NIET aan de kabel bij het loskoppelen. De kabel kan worden beschadigd en kortsluiting veroorzaken als deze is geactiveerd.
- Plaats het netsnoer niet in de buurt van een object op hoge temperatuur.
- Verplaats de TV niet wanneer het netsnoer op een stopcontact is aangesloten.
- Gebruik geen beschadigd of los netsnoer of een beschadigd stopcontact.
- Gebruik geen ander netsnoer dan het netsnoer dat bij dit apparaat wordt geleverd.
- De VOEDINGSSTEKKER van het netsnoer wordt gebruikt als uitschakelapparaat, deze stekker en het stopcontact moeten gemakkelijk bereikbaar zijn.

■ Installeren

Controleer of de ophanging of het meubel geschikt is om het gewicht van de TV te ondersteunen. Plaats op een vlakke, stabiele en horizontale basis. Zorg ervoor dat het apparaat niet over de rand hangt wanneer het in of op meubels wordt geplaatst. Als u het op een kar plaatst, wees dan voorzichtig bij het verplaatsen om te voorkomen dat het apparaat kantelt.

- Plaats het apparaat in een normale horizontale positie. Het mag nooit verticaal, liggend of hangend aan het plafond worden gebruikt.
- Houd het apparaat uit de buurt van direct zonlicht of andere hittebronnen.

Wanneer u de TV aan een muur bevestigt, volgt u de instructies die bij de muurbevestiging zijn geleverd. Zorg ervoor dat u de TV niet installeert vooraan de voedings- en signaalkabels aan de achterkant van de TV zijn aangesloten.

■ Luchtventilatie en hoge temperaturen

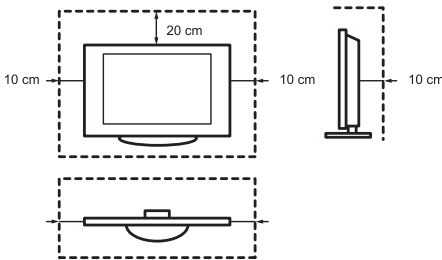
Installeer uw TV alleen op een plaats waar ventilatie voldoende is en zorg voor minstens 10 cm vrije ruimte aan de zijkanten en 20 cm boven de unit voor luchtcirculatie. Overmatige hitte en obstructie van ventilatie kan brand of vroegtijdig falen van sommige elektrische componenten veroorzaken.

- Blokkeer geen ventilatieopeningen met kranten, tafelkleden, gordijnen, enz.

- Droog geen kleding, e.d. op de bovenkant van het apparaat.
- Zorg ervoor dat u de ventilatieopeningen niet aanraakt, deze kunnen heet worden.
- Steek geen vreemde voorwerpen in de TV via de ventilatiesleuven.

■ Opstelling

- Gebruik geen ander materiaal dan dat wat bij dit apparaat wordt geleverd (steun, muurbeugel).
- Verander of gebruik de materialen niet als deze zijn beschadigd.
- Zorg er tijdens de installatie voor dat alle schroeven goed vastzitten.
- Zorg ervoor dat de TV niet wordt beïnvloed wanneer u de standaard bevestigt.
- Zorg ervoor dat kinderen niet op de standaard staan.
- Bevestig of verwijder de standaard met ten minste twee personen.



Voorkom dat kleine voorwerpen door de ventilatiesleuven in het apparaat komen. Dergelijke objecten kunnen kortsluiting veroorzaken, waardoor brand kan ontstaan.

Als er iets in het apparaat komt, trek dan onmiddellijk de stekker uit het apparaat en neem contact op met de klantenservice.

■ LED-scherm

Ondanks de zorgvuldigheid bij het maken van dit scherm, kan het om technische redenen niet 100% gegarandeerd zijn dat er geen subpixeldefect optreedt. Deze kunnen niet worden beschouwd als een defect van het apparaat in termen van garantie. Ze hebben geen invloed op de prestaties en betrouwbaarheid van de TV.

Om "inbranden" van het scherm te voorkomen dient u het weergeven van stilstaande beelden gedurende lange periode te vermijden. Het is mogelijk dat er een kopie van de afbeelding

overblijft. Als de beeldverhouding lange tijd op 4:3 is ingesteld, kan inbranding optreden in zwarte gebieden. Het inbranden van een afbeelding valt niet onder de garantie.

- Oefen geen kracht of aanzienlijke impact uit op het displaypaneel.

Vermijd het aanraken van het LED-scherm of het aanraken gedurende lange periodes. Dit kan leiden tot tijdelijke storende effecten op het scherm.

■ Radiogolven

- Gebruik de TV niet in een medische instelling of op een plaats met medische apparatuur. Radiogolven kunnen interferentie met medische apparatuur veroorzaken en een storing veroorzaken.
- Gebruik de TV niet in de buurt van automatische bedieningsapparatuur zoals een automatische deur of een brandalarm. Radiogolven kunnen interferentie veroorzaken met de automatische besturingsapparatuur en een storing veroorzaken.

Als u een pacemaker heeft, houd dan een afstand van minimaal 22 cm tot de TV. Radiogolven kunnen de werking van een pacemaker verstoren.

■ Ingebouwde draadloze LAN

- Maak geen verbinding met draadloze netwerken waarvoor u niet over de gebruiksrechten beschikt. Gegevens die worden verzonden en ontvangen op radiogolven, kunnen worden onderschept en gecontroleerd.

De ingebouwde draadloze LAN gebruikt de 2,4 GHz, 5 GHz en 6 GHz frequentiebanden. Houd, om een slechte werking of trage reactietijd te vermijden die veroorzaakt wordt door storingen door radiogolven, de TV uit de buurt van andere toestellen met draadloze LAN-verbinding, microgolfovens, mobiele telefoons en andere toestellen die 2,4 GHz, 5 GHz en 6 GHz signalen gebruiken.

■ Waarschuwing voor ontgassen

Nieuwe meubels, tapijten, verf, bouwmaterialen en elektronica kunnen chemicaliën via verdamping in de lucht afgeven. Nadat u uw TV hebt geïnstalleerd en deze de eerste keer hebt gebruikt, kun u een paar uur later een lichte geur opmerken. Dit komt omdat sommige onderdelen van de televisie voor het eerst opwarmen. De materialen die we gebruiken, voldoen volledig aan

de milieueisen en -voorschriften. Uw TV werkt erg goed en de rook van de uitlaatgassen zal uiteindelijk afnemen.

■ Toezicht

- Laat kinderen niet zonder toezicht in de buurt van de TV spelen. De TV kan kantelen of van het meubel worden geduwd en zo iemand verwonden.
- Laat een ingeschakeld TV niet onbeheerd achter.

■ Volume

Muziek en geluiden kunnen onherstelbare schade aan uw oren veroorzaken. Vermijd extreme volumes, vooral gedurende lange perioden en bij het gebruik van een headset.

Als u een drumgeluid in uw oren hoort, zet dan het volume lager of stop tijdelijk met het gebruik van een hoofdtelefoon.

■ Onweersbuien

Verwijder de stekker en eventuele aangesloten antennekabels van de TV tijdens een onweer. Stoten veroorzaakt door bliksem kunnen de TV via het antennesysteem en het stopcontact beschadigen.

■ Lange perioden van afwezigheid

Zolang het stopcontact op een stopcontact is aangesloten, gebruikt de TV ook in de standby-modus energie. De stekker en alle aangesloten antennekabels moeten worden losgekoppeld tijdens lange perioden van afwezigheid.

■ Reiniging en verzorging

VOORZICHTIGHEID:

Koppel het netsnoer los voordat u de TV schoonmaakt.

Reinig de TV, monitor en afstandsbediening alleen met een zachte, vochtige, schone, natuurlijk gekleurde doek. Gebruik geen chemicaliën.

- Stel oppervlakken niet bloot aan insectenwerend middel, oplosmiddelen, verdunners of andere vluchtige stoffen. Dit kan de kwaliteit van het oppervlak verminderen.
- Spuit geen water of andere vloeistoffen rechtstreeks op de TV. Vloeistof in de TV kan productfouten veroorzaken.
- Het oppervlak van het displaypaneel is behandeld en kan gemakkelijk worden

beschadigd. Pas op dat u het niet bekrast met uw nagels of andere harde voorwerpen.

- Veeg de stekker ook regelmatig schoon met een droge doek.

■ Dienst/Reparatie

Verwijder nooit de kap/achterkant van de TV; er bevinden zich geen door de gebruiker te repareren onderdelen. Raadpleeg voor reparaties gekwalificeerd personeel.

■ Verpakking

Houd anti-vocht materialen en plastic zakken buiten het bereik van kinderen.

Plastic zakken kunnen verstikking veroorzaken en het antivochtigheidsmateriaal is schadelijk bij inslikken. In geval van accidentele ingestie, dwing de patiënt om te braken en naar het dichtstbijzijnde ziekenhuis te gaan.

■ Wijzigingen

Probeer dit product op geen enkele manier te wijzigen. Een ongeautoriseerde wijziging kan garantie op dit apparaat ongeldig maken. Er kan een elektrische schok en brand ontstaan.

■ Batterijen afstandsbediening

- Onjuiste installatie kan leiden tot batterijlekkage, corrosie en explosie.
- Vervang alleen door hetzelfde type of een vergelijkbaar type.
- Meng oude en nieuwe batterijen niet.
- Meng verschillende soorten batterijen niet.
- Gebruik geen oplaadbare batterijen.
- Verbrand of breek de batterijen niet.
- Zorg ervoor dat u de batterijen op de juiste manier weggooit.
- Stel de batterijen niet bloot aan overmatige hitte zoals zonlicht, vuur en dergelijke.

■ Aarding van de buitenantenne

Als een buitenantenne wordt gebruikt, zorg dan dat het antennesysteem is beschermd tegen spanningspieken en opgebouwde statische ladingen.

■ Afhandeling

Raadpleeg het recyclinggedeelte van deze handleiding.

De ondersteuning of muurmontagebeugel installeren

⚠ VOORZICHTIGHEID

- Zorg ervoor dat u het AC netsnoer loskoppelt voordat u een standaard of muurbeugels installeert.
- Uw TV scherm is kwetsbaar. Zorg ervoor dat het TV scherm niet bekrast of beschadigd wordt door harde voorwerpen of door druk.
- Nadat de installatie voltooid is, controleert u of de TV stevig op een meubel staat of stevig is bevestigd aan de muurbeugels, voordat u alle beschermende folie verwijdert, indien aanwezig.

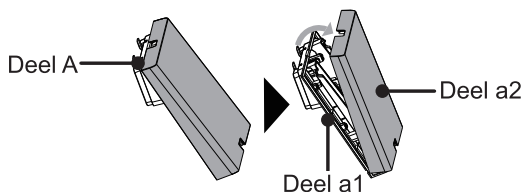
► Ondersteuning installatie

Volg de onderstaande illustraties de tekstinstructies om de installatiestappen te voltooien:

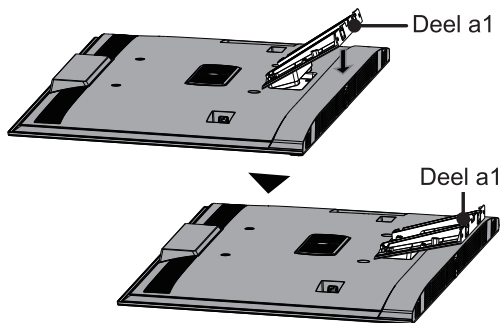
Voor 55"/65"

1. Plaats uw TV voorzichtig met de voorkant naar beneden op een zacht, vlak oppervlak om beschadiging van de TV of krassen op het scherm te voorkomen.

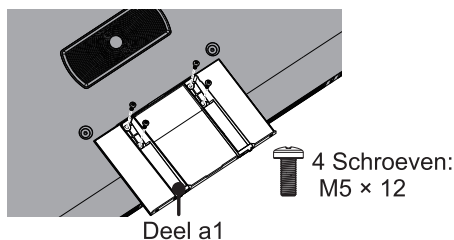
2. Haal de Basisstandaard Deel A eruit en open deze van bovenaf, verdeel hem vervolgens in Deel a1 en Deel a2.



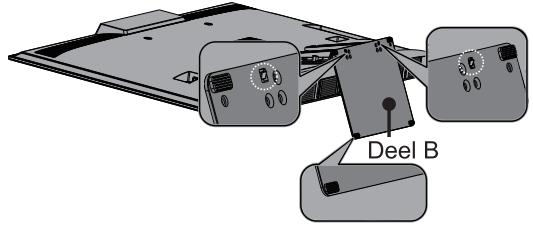
3. Installeer Deel a1 op de achterkant van de TV.



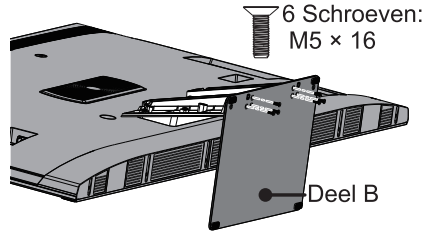
4. Bevestig Deel a1 met 4 schroeven (M5 × 12) op de achterkant van de TV.



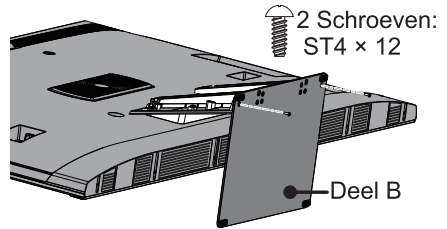
5. Haak Deel B aan Deel a1 zoals de afbeelding laat zien. Houd er rekening mee dat de zijde met 4 pads naar buiten moet worden geplaatst.



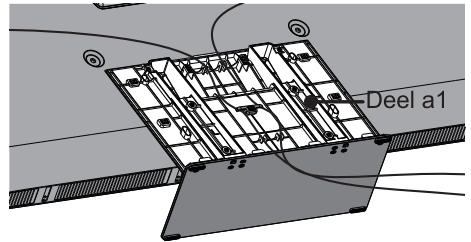
6. Zet vervolgens Deel B vast met 6 schroeven (M5 × 16).



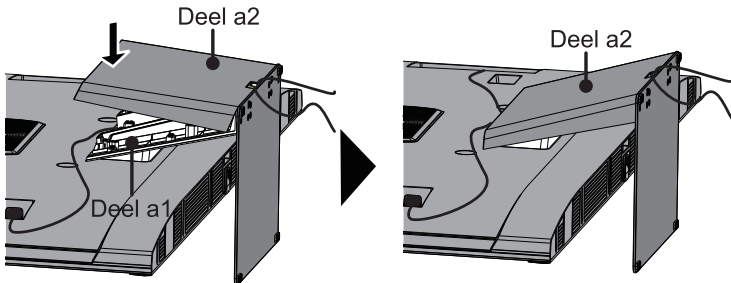
7. Zet vervolgens Deel B vast met 2 schroeven (ST4 × 12).



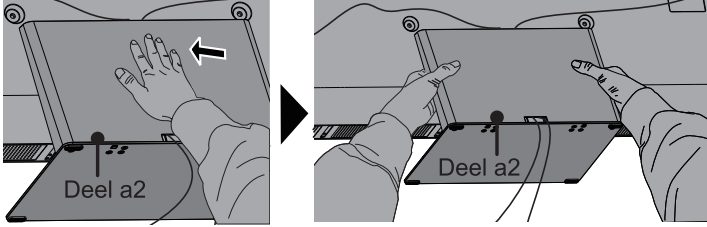
8. U kunt de kabels opruimen in sleuven van Deel a1.



9. Plaats Deel a2 op Deel a1.



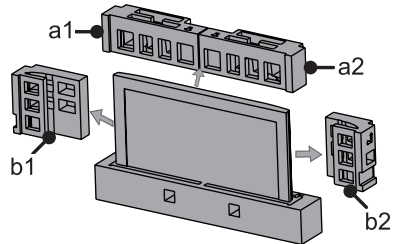
10. Duw lichtjes op het midden van onder Deel a2 en knijp vervolgens lichtjes aan beide zijden.



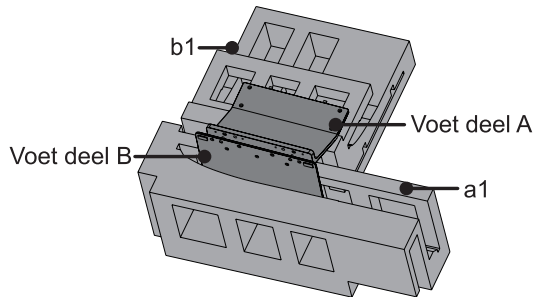
11. Nu kunt u de TV op een oppervlak plaatsen en alle beschermende films op de TV afscheuren.

Voor 75"

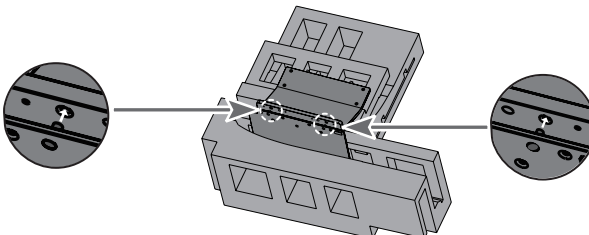
1. Verwijder de bovenste kussens a1 en a2 samen met de zijkussens b1 en b2.



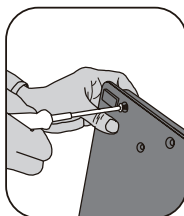
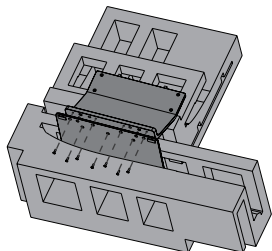
2. Plaats bovenste kussens a1 en zijkussens b1 zoals wordt weergegeven op de afbeelding en plaats voet deel A en B erin ter voorbereiding van de installatie van de voet.



3. Zorg ervoor dat het uitstekend stuk van deel B, zoals wordt weergegeven op de afbeelding, is uitgelijnd met het overeenstemmende stuk van deel A.

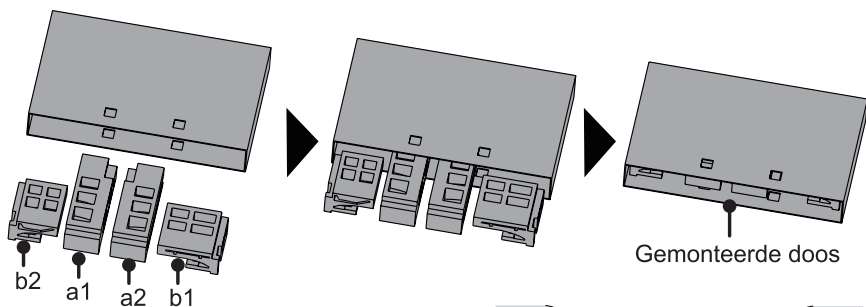


4. Gebruik uw hand om voet deel A en B samen te houden. Gebruik daarna de 7 schroeven (M5 × 16) om ze stevig vast te zetten.

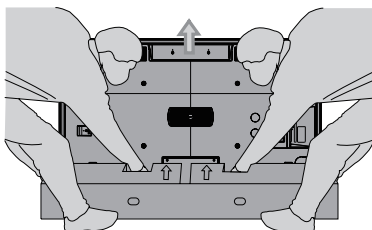


7 Schroeven
(M5 × 16)

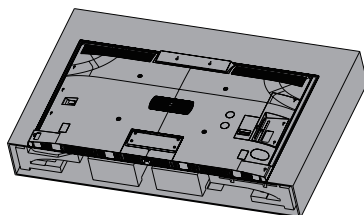
5. Plaats alle 4 bovensten en zijkussens in de doos, zoals wordt weergegeven op de afbeelding.



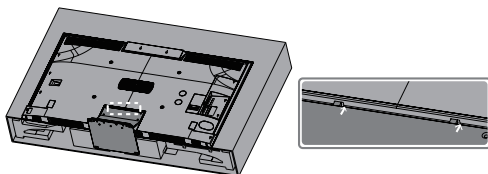
6. Houd, terwijl één persoon naast de TV staat, de zijkant van de TV met één hand en de onderkant van de TV met de andere hand vast, zoals wordt weergegeven op de afbeelding en til de TV voorzichtig op.



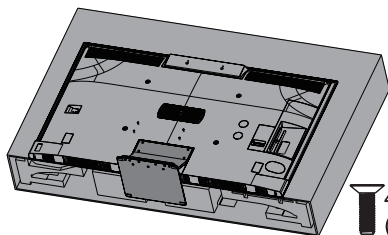
7. Zet de TV met twee personen op de gemonteerde doos met het scherm naar beneden gericht. Zorg ervoor dat het oppervlak van de gemonteerde doos schoon en vlak is.



8. Lijn het deel van de gemonteerde voet in de cirkel uit met de TV, zoals wordt weergegeven op de afbeelding.



9. Gebruik vier schroeven (M5 × 16) om de gemonteerde voet stevig op de TV vast te zetten.



4 Schroeven (M5 × 16)

10. De installatie is nu voltooid. U kunt de TV op een vlak oppervlak zetten en alle beschermfolie van de TV trekken.

► De muurmontagebeugel installeren

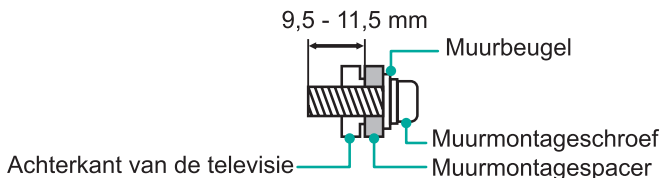
Voordat u de TV monteert, verwijdert u de TV standaard als u deze al hebt bevestigd en zorgt u ervoor dat de muurbeugel het gewicht van uw TV ondersteunt.

⚠ VOORZICHTIGHEID

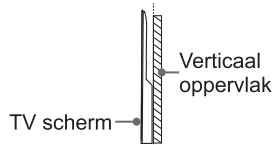
Volg de instructies die bij de muurbevestiging zijn geleverd wanneer u de TV aan de muur monteert. Als de TV niet correct is gemonteerd, kan deze vallen en materiële schade of persoonlijk letsel veroorzaken.

- Plaats afstandhouders tussen de TV en de muurbeugels.
- De standaardafmetingen worden hieronder weergegeven.

Muurbevestigingsgatmodel (mm)	400 × 300 (55")
	400 × 400 (65")
	600 × 400 (75")
Muurmontage schroefmaat	M6 (55"/65")
	M8 (75")



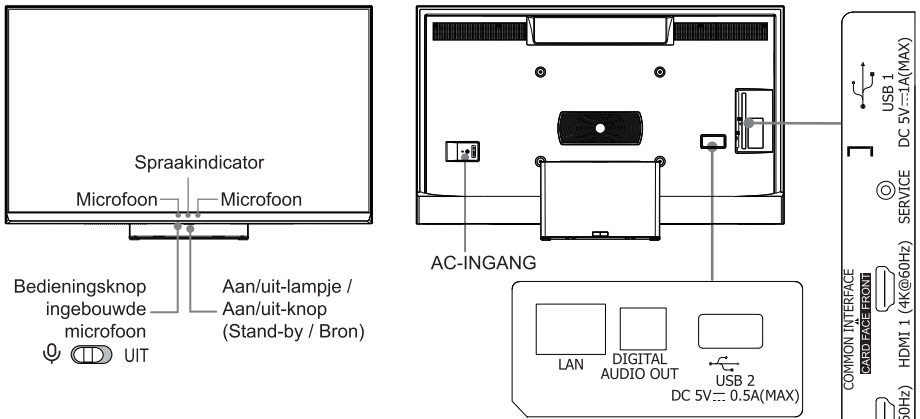
- We raden aan om de TV niet tegen een schuine muur te hangen. Zorg er tijdens het tegen een muur monteren van de TV voor dat uw toestel parallel aan de muur blijft en niet voorover leunt.

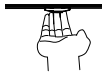



☒ OPMERKINGEN

- De diameter en lengte van de schroeven verschillen afhankelijk van het model van de muurmontagebeugel.
- De muurbeugel is optioneel. Uw TV heeft mogelijk geen muurbevestiging. Raadpleeg de daadwerkelijke accessoires.

Voor- en achterkant van de TV



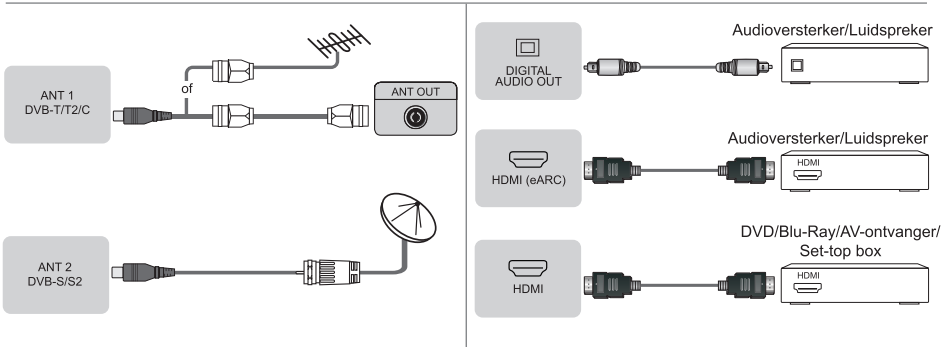
Onderdeel	Beschrijving
Aan/uit-lampje	Het licht is wit in de stand-bymodus.
 Aan/uit-knop Stand-by / Bron	Druk op de knop om de TV in te schakelen. Druk opnieuw op de knop om het bedieningsmenu te openen en de focus te verplaatsen naar andere ingangen. Druk lang op de knop om een selectie te maken.
Bedieningsknop ingebouwde microfoon	Zet de knop op  om de ingebouwde microfoon in te schakelen. Na het instellen van Alexa of VIDAA Voice en het inschakelen van de handenvrije modus, kunt u handenvrij wekken gebruiken of gewoonweg "Alexa" of "Hey VIDAA" zeggen om de spraakassistent te activeren.

OPMERKINGEN

- De ANT2-aansluiting ondersteunt voedingstoevoer voor een satellietantenne (13/18 V, 0,5 A max.)
- Controleer de plaats en het type van de aansluitingen voordat u iets aansluit. Losse aansluitingen kunnen problemen met het beeld of de kleur veroorzaken. Zorg ervoor dat alle aansluitingen stevig vast zitten.
- Niet alle A/V toestellen zijn geschikt om op een TV te worden aangesloten. Bekijk de gebruikershandleiding van uw A/V-toestel voor de compatibiliteit en de aansluitprocedure.
- Haal de stekker uit het stopcontact vóór u externe toestellen aansluit. Dit kan anders een elektrische schok veroorzaken.
- Er is voor u geen dienst aansluiting beschikbaar om een extern apparaat aan te sluiten. Het kan alleen door onze fabriek worden gebruikt voor testdoeleinden.
- Verbind uw TV met het netwerk voordat u handenvrij wekken gebruikt. Handenvrij wekken en sommige van zijn functies zijn slechts in beperkte landen/regio's/talen beschikbaar.

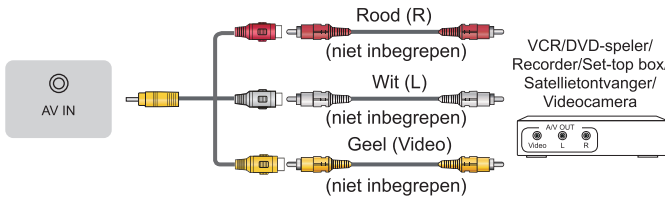
Verbinding

Aansluitingen



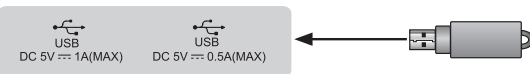
OPMERKING

- Overmatige geluidsdruk van oortelefoons en hoofdtelefoons kan leiden tot gehoorverlies.



OPMERKINGEN

- Plaats of verwijder de Common Access-module niet herhaaldelijk, omdat dit de interface kan beschadigen en een storing kan veroorzaken.
- U moet een module en een CI+ kaart verkrijgen bij de service-provider van de kanalen die u wilt bekijken.
- CI+ wordt in sommige landen en regio's niet ondersteund.



OPMERKINGEN

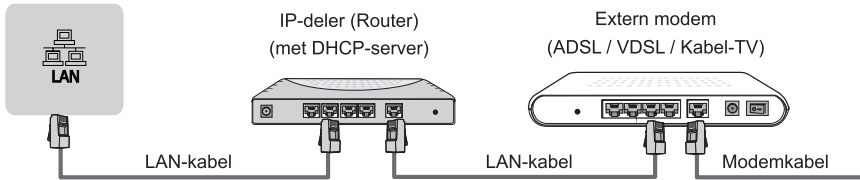
- Het overschrijden van een totaal stroomverbruik kan schade veroorzaken. Het maximale stroomverbruik van USB 1.1- en USB 2.0-apparaten is 500 mA. Het maximale stroomverbruik van het USB 3.0-apparaat is 1 A (alleen voor sommige modellen).
- Voor een niet-standaard, externe harde schijf met grote capaciteit geldt dat als de piekstrom groter is dan of gelijk is aan 1 A, dit kan leiden tot een herstart van de TV of zelfvergrendeling. Dus de TV ondersteunt het niet.

► LAN (Bekabelde configuratie)

Verbind uw TV met uw netwerk door de LAN-poort aan de achterkant van uw TV via een LAN-kabel (Ethernet/Cat 5) op een externe modem of router aan te sluiten. Zie de illustratie hieronder.

- We raden u aan een modem of router te gebruiken die Dynamic Host Configuration Protocol (DHCP) ondersteunt. DHCP-ingeschakelde modems en routers bieden automatisch het IP-adres, subnetmasker, gateway en DNS, zodat u ze niet handmatig hoeft in te voeren. De meeste thuisnetwerken hebben al DHCP.

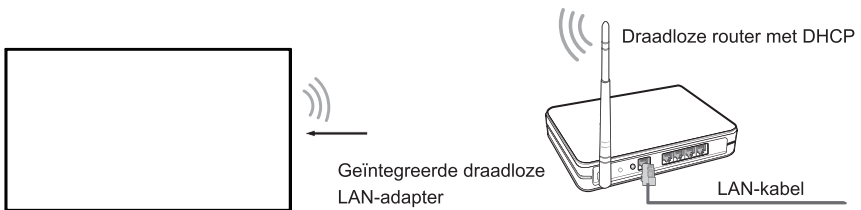
TV-AANSLUITING



Draadloze configuratie

Verbind uw TV met uw draadloze netwerk, u heeft een draadloze router of modem nodig. Zie de illustratie hieronder.

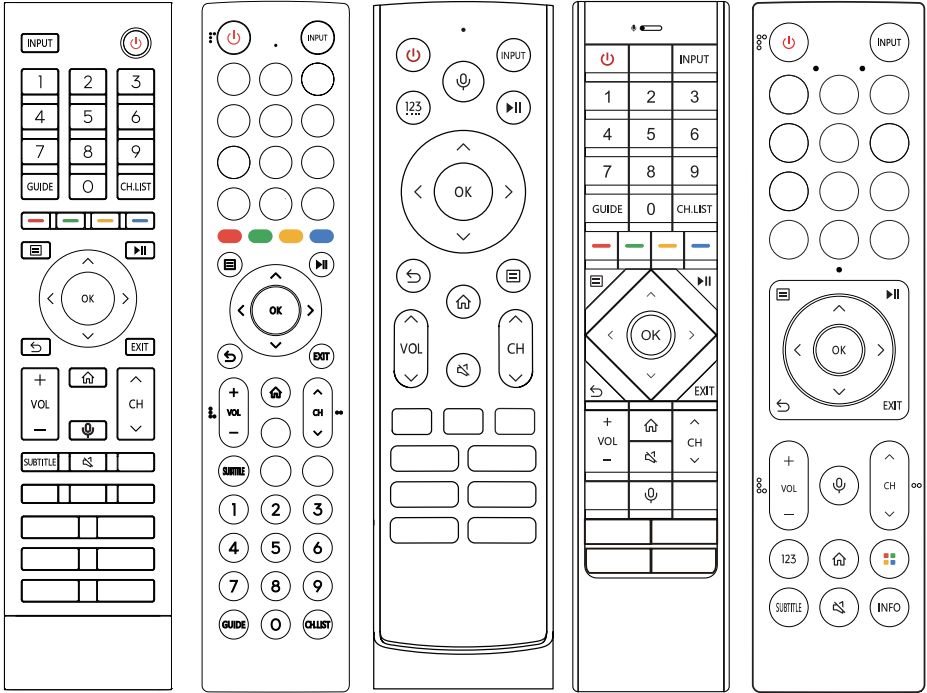
- De ingebouwde draadloze LAN-adapter ondersteunt de IEEE 802.11a/b/g/n/ac/ax communicatieprotocollen. We raden het gebruik van een IEEE 802.11ax-router aan. Lage overdrachtsnelheden voor b/g kunnen de kwaliteit van streaming video's of andere media beïnvloeden.



☒ OPMERKINGEN





- U dient de ingebouwde draadloze LAN-adapter te gebruiken om een draadloos netwerk te gebruiken, omdat deze set geen externe USB-netwerkadapters ondersteunt.
- Als de draadloze router DHCP ondersteunt, kan uw TV gemakkelijker verbinding maken met het draadloze netwerk.
- Als u een ander beveiligingssysteem dan de hieronder vermelde systemen toepast, zal dit niet werken met de TV.
Beveiligingssysteem: WPA, WEP, WPA2.
- Voor een soepel netwerk moet de afstand tussen de router en de TV minder dan 10 meter zijn.

Afstandsbediening



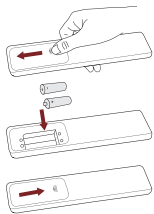
OPMERKING: de bijgeleverde afstandsbediening zal verschillen, afhankelijk van het model, de landen/regio's. Controleer de informatie overeenkomstig de betreffende afstandsbediening in de zak met accessoires.

► Toetsen van de afstandsbediening

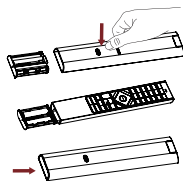
KNOP	BESCHRIJVING
	Aan/uit / Stand-by
INPUT	Selecteer de ingangsbronnen
Nummertoeets / 123	Selecteer een zender of geef een nummer in
Vier kleurentoetsen / 	Toetsen voor speciale functies
GUIDE	Geef de elektronische programmagids weer (DTV-modus)
CH.LIST	Geef de lijst met kanalen weer op het scherm
►	Playpad-toetsen
	Druk op het menu te openen
^ / v / < / >	D-pad (omhoog/omlaag/links/rechts navigatietoetsen)
OK	Bevestigingstoets
	Onder het menu of de app, keer terug naar de vorige plaats
	Het startscherm weergeven
VOL	Volume (omhoog/omlaag)
CH	Zender (omhoog/omlaag)
	Demp of zet het geluid van de TV terug op het oorspronkelijke niveau
EXIT	Sluit het menu of sluit de toepassing
	Activeer de microfoon
INFO	Geef de huidige programmegegevens weer
SUBTITLE	Schakel de modus ondertiteling in of uit
MEDIA	Open de MEDIA
 / 	Toetsen voor snelle toegang tot apps
APP	Toetsen voor snelle toegang tot de APP
TEXT/TXT	Schakel de teletekstfunctie in/uit
BROWSER	Open de BROWSER
	Speciale toets voor snel invoeren of snel opstarten van toepassingen
123	Zenders invoeren / voer nummers en speciale functieknoppen in (Rood/Groen/Geel/Blauw)

OPMERKING: de hier vermelde knoppen zijn alleen ter referentie. Uw werkelijke afstandsbediening kan variëren, afhankelijk van het model, het land of de regio.

► Batterijen in de afstandsbediening plaatsen



1. Schuif de achterklep om het batterijcompartiment van de afstandsbediening te openen.
2. Plaats twee AA of AAA-batterijen. Zorg ervoor dat de (+) en (-) uiteinden van de batterijen overeenkomen met de (+) en (-) uiteinden aangegeven in het batterijvak.
3. Sluit het batterijvak met het deksel.



1. Druk op de schakelaar en de batterijhouder komt automatisch omhoog.
2. Plaats twee AA of AAA-batterijen. Zorg ervoor dat de (+) en (-) uiteinden van de batterijen overeenkomen met de (+) en (-) uiteinden aangegeven in het batterijvak.
3. Duw de batterijhouder terug op de afstandsbediening.


➡ OPMERKINGEN

- De productafbeelding is alleen ter referentie, het daadwerkelijke product kan er anders uitzien.
- Breng gebruikte batterijen naar een aangewezen inzamelpunt.
- Gebruik geen verschillende soorten van batterijen samen en combineer geen gebruikte en nieuwe batterijen.
- Verwijder oude batterijen onmiddellijk om lekkend batterijzuur in het batterijcompartiment te voorkomen.
- Verwijder de batterijen als de afstandsbediening gedurende lange tijd niet gebruikt zal worden.
- Een batterij in een omgeving met een extreem hoge temperatuur in het apparaat laten zitten, kan leiden tot een explosie of het lekken van brandbare vloeistof of gas.
- De chemische stoffen in batterijen kunnen uitslag veroorzaken. Reinig het batterijcompartiment met een doek als de batterijen lekken. Was uw huid onmiddellijk als deze in aanraking kwam met chemische stoffen.
- Risico op explosie wanneer de batterij wordt vervangen door een fout type.
- Een batterij in een brand of een warme oven gooien of een batterij mechanisch pletten of open snijden, kan leiden tot een explosie.
- Een batterij die wordt blootgesteld aan een extreem lage luchtdruk, kan leiden tot een explosie of het lekken van brandbare vloeistof of gas.

► De afstandsbediening koppelen (alleen voor Bluetooth-afstandsbediening)

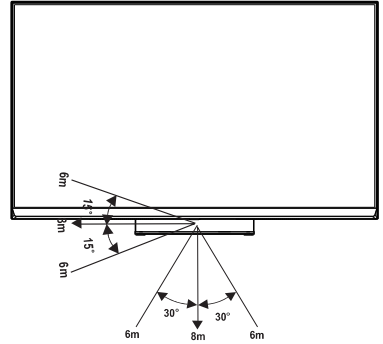
Koppel de afstandsbediening aan de TV na het aanzetten van de TV. Houd de afstand tussen de afstandsbedieningsbediening en de TV kleiner dan 3 meter. Druk op om het even welke knop (behalve de knoppen aan/uit en microfoon) om te koppelen.

➡ OPMERKINGEN

- Houd in speciale gevallen de knop [] ingedrukt om te koppelen.
- Als er een onbekende fout optreedt met de afstandsbediening, kan storing de oorzaak zijn. Probeer het toestel dat de storing veroorzaakt te verwijderen en koppel de afstandsbediening opnieuw.
- Als er een onbekende fout optreedt in de afstandsbediening, maar het batterijniveau normaal is, kunt u de batterijen verwijderen, gedurende 1-2 seconden op een willekeurige toets drukken en de batterijen opnieuw plaatsen. Het is mogelijk dat de afstandsbediening daarna opnieuw normaal werkt.
- De afstandsbediening kan niet aan de TV gekoppeld worden als de TV in stand-by staat.

► Werkingsbereik van de afstandsbediening

1. De afstandsbediening werkt tot een afstand van 8 meter van de voorkant van de TV.
2. De hoek van de afstandsbediening: met de sensor voor de afstandsbediening als hoogste punt, op een afstand van 6 meter, ligt het bereik van de horizontale hoek binnen $\pm 30^\circ$ en dat van de verticale hoek binnen $\pm 15^\circ$.
3. De werkingsafstand kan variëren afhankelijk van het licht in de kamer.



Deze eenheid weggooien

Het product mag niet worden beschadigd of ontmanteld en niet met het huishoudelijk afval worden weggegooid.

Het moet worden verpakt en ingeleverd bij een erkend recycler.

THIS PRODUCT IS LICENSED UNDER THE AVC PATENT PORTFOLIO LICENSE FOR THE PERSONAL USE OF A CONSUMER OR OTHER USES IN WHICH IT DOES NOT RECEIVE REMUNERATION TO (i) ENCODE VIDEO IN COMPLIANCE WITH THE AVC STANDARD ("AVC VIDEO") AND/OR (ii) DECODE AVC VIDEO THAT WAS ENCODED BY A CONSUMER ENGAGED IN A PERSONAL ACTIVITY AND/OR WAS OBTAINED FROM A VIDEO PROVIDER LICENSED TO PROVIDE AVC VIDEO. NO LICENSE IS GRANTED OR SHALL BE IMPLIED FOR ANY OTHER USE. ADDITIONAL INFORMATION MAY BE OBTAINED FROM MPEG LA, L.L.C. SEE [HTTP://WWW.MPEGLA.COM](http://www.mpegla.com)

Specificaties

- Functies, voorkomen en specificaties zijn onderhevig aan wijzigingen zonder voorafgaande kennisgeving.

Onderdeel		55"	65"
Afmetingen (B × H × D)	Zonder steun	48,5 × 28,9 × 3,0 inch (1233 × 735 × 77 mm)	57,2 × 33,8 × 3,1 inch (1452 × 858 × 78 mm)
	Met steun	48,5 × 30,9 × 11,8 inch (1233 × 784 × 300 mm)	57,2 × 36,0 × 11,8 inch (1452 × 914 × 300 mm)
Gewicht	Zonder steun	42,8 lbs (19,4 kg)	58,4 lbs (26,5 kg)
	Met steun	54,0 lbs (24,5 kg)	69,4 lbs (31,5 kg)
Grootte actief scherm (diagonaal)		139 cm	164 cm
Schermresolutie		3840 × 2160	3840 × 2160
Audiovermogen		10 W × 2 + 20 W + 5 W × 2	10 W × 2 + 20 W + 5 W × 2
Vermogensdichtheid bedrijfsmodus		0,028 W/cm ²	0,027 W/cm ²
Verbruik indien uitgeschakeld		NVT	NVT
Verbruik in stand-bymodus		0,5 W	0,5 W
Onderdeel		75"	
Afmetingen (B × H × D)	Zonder steun	65,9 × 38,7 × 3,2 inch (1674 × 984 × 82 mm)	
	Met steun	65,9 × 40,9 × 13,5 inch (1674 × 1039 × 344 mm)	
Gewicht	Zonder steun	84,9 lbs (38,5 kg)	
	Met steun	105,8 lbs (48,0 kg)	
Grootte actief scherm (diagonaal)		189 cm	
Schermresolutie		3840 × 2160	
Audiovermogen		15 W × 2 + 20 W + 5 W × 2	
Vermogensdichtheid bedrijfsmodus		0,021 W/cm ²	
Verbruik indien uitgeschakeld		NVT	
Verbruik in stand-bymodus		0,5 W	
Energieverbruik		Raadpleeg het typeplaatje.	
Voeding		Raadpleeg het typeplaatje.	
Ontvangst systemen	Analoog	PAL-D/K, B/G, I, SECAM-D/K, B/G	
	Digitaal	DVB-T/T2, DVB-C, DVB-S/S2	

Specificaties draadloze LAN-module	Frequentiebereik	2,4 - 2,4835 GHz 5,15 - 5,85 GHz 5,9 - 6,425 GHz
	Uitgangsvermogen (Max.)	2,4 - 2,4835 GHz 17 dBm 5,15 - 5,25 GHz 14 dBm 5,25 - 5,35 GHz (DFS Band) 14 dBm 5,49 - 5,71 GHz (DFS/TPC Band) 14 dBm 5,725 - 5,85 GHz (Niet voor de EU) 14 dBm 5,9 - 6,425 GHz 14 dBm
Specificaties Bluetooth module	Frequentiebereik	2,4 - 2,4835 GHz
	Uitgangsvermogen (Max.)	2,4 - 2,4835 GHz, Klasse 1, 6 dBm
Omgevingsomstandigheden		Temperatuur: 41 °F - 95 °F (5 °C - 35 °C) Vochtigheidsgraad: 20 % - 80 % RH Atmosferische druk: 86 kPa - 106 kPa
HDMI-ingang		RGB / 60 Hz (640 × 480, 800 × 600, 1024 × 768) YUV / 60 Hz (480i, 480p, 720p, 1080i, 1080p) YUV / 50 Hz (576i, 576p, 720p, 1080i, 1080p) 3840 × 2160 / 24 Hz, 3840 × 2160 / 25 Hz, 3840 × 2160 / 30 Hz, 3840 × 2160 / 50 Hz, 3840 × 2160 / 60 Hz Voor HDMI 3, 4: 3840 × 2160 / 120 Hz, 2560 × 1440 / 120 Hz, 1920 × 1080 / 120 Hz, 3840 × 2160 / 144 Hz, 2560 × 1440 / 144 Hz, 1920 × 1080 / 144 Hz

EPREL-registratiegegevens

Modelidentificator	EPREL-registratienummer	Modelidentificator	EPREL-registratienummer	Modelidentificator	EPREL-registratienummer
55U8KQ	1441009	65U8KQ	1505312	75U8KQ	1504230
55U80KQ	1502199	65U80KQ	1505388	75U80KQ	1504264
55U81KQ	1441214	65U81KQ	1505396	75U81KQ	1504265
55U82KQ	1441215	65U82KQ	1505399	75U82KQ	1504267
55U86KQ	1441216	65U86KQ	1505402	75U86KQ	1504268
55U87KQ	1441217	65U87KQ	1505403	75U87KQ	1504270
55U88KQ	1441218	65U88KQ	1505405	75U88KQ	1504271
55U89KQ	1441219	65U89KQ	1505408	75U89KQ	1504272
55U8KQTUK	1441016	65U8KQTUK	1505414	75U8KQTUK	1504274
55U80KQTUK	1441221	65U80KQTUK	1505419	75U80KQTUK	1504275
55U81KQTUK	1441222	65U81KQTUK	1505421	75U81KQTUK	1504276
55U82KQTUK	1441223	65U82KQTUK	1505425	75U82KQTUK	1504279
55U86KQTUK	1441224	65U86KQTUK	1505427	75U86KQTUK	1504280
55U87KQTUK	1441225	65U87KQTUK	1505431	75U87KQTUK	1504282

Overige informatie

Recycling/Licenties

WEEE (Afgedankte Elektrische en Elektronische Apparatuur)

Europese Richtlijn 2012/19/EU



Dit symbool op het product of op de verpakking geeft aan dat dit product niet met huishoudelijk afval mag worden weggegooid. Het is uw verantwoordelijkheid om uw gebruikte apparatuur af te voeren door het af te geven aan een aangewezen inzamelpunt voor het recyclen van afgedankte elektrische en elektronische apparatuur. De selectieve inzameling en recycling van uw gebruikte apparatuur op het moment van verwijdering draagt bij aan het behoud van natuurlijke hulpbronnen en zorgt ervoor dat deze worden gerecycled op manieren die de menselijke gezondheid en het milieu beschermen. Neem contact op met uw gemeente, uw afvalverwerkingsbedrijf of de winkel waar u het product hebt gekocht voor informatie over waar u uw gebruikte apparatuur kunt laten recyclen.

Batterijen



Conform de batterijrichtlijn mogen gebruikte batterijen niet met het huisvuil worden weggegooid. Bewaar uw batterijen in speciale containers voor dit doel in de detailhandel.

RoHS (Beperkingen van de Gevaarlijke Stof)

Europese Richtlijn 2011/65/EU



Deze Europese richtlijn beperkt het gebruik van gevaarlijke en gevaarlijke stoffen die moeilijk te recyclen zijn.

Dit maakt het gemakkelijk om EEE te recyclen en helpt het milieu te beschermen.

De stoffen in dit product zijn conform met RoHS.



De begrippen HDMI, HDMI High-Definition Multimedia Interface en het HDMI-logo zijn handelsmerken of geregistreerde handelsmerken van HDMI Licensing Administrator, Inc. in de Verenigde Staten en andere landen.



Dolby, Dolby Vision, Dolby Atmos en het dubbele D-symbool zijn geregistreerde handelsmerken van Dolby Laboratories Licensing Corporation. Dolby Vision IQ is een handelsmerk van Dolby Laboratories Licensing Corporation. Vervaardigd onder licentie van Dolby Laboratories. Vertrouwelijke, niet-gepubliceerde werken. Auteursrecht © 2012-2022 Dolby Laboratories. Alle rechten voorbehouden.



Vervaardigd onder licentie van IMAX Corporation. IMAX® is een geregistreerd handelsmerk van IMAX Corporation in de Verenigde Staten en/of andere landen. Voor DTS-patenten, zie <http://patents.dts.com>. Vervaardigd onder licentie van DTS Licensing Limited. DTS en het DTS-logo zijn geregistreerde handelsmerken of handelsmerken van DTS, Inc. in de Verenigde Staten en andere landen. © 2020 DTS, Inc. ALLE RECHTEN VOORBEHOUDEN.



Voor DTS-patenten, zie <http://patents.dts.com>. Vervaardigd onder licentie van DTS Licensing Limited. DTS, DTS:X en het DTS:X-logo zijn geregistreerde handelsmerken of handelsmerken van DTS, Inc. in de Verenigde Staten en andere landen. © 2021 DTS, Inc. ALLE RECHTEN VOORBEHOUDEN.

VEREENVOUDIGDE EU-CONFORMITEITSVERKLARING

Hierbij verklaart Hisense Visual Technology Co., Ltd. dat de radioapparatuur van het type [ERF6N64H / ERF6P64H / ERF6Q64H / ERF2F36H / ERF3N80H / ERF3C96H / ERF3C66 / ERF3A96 / ERF3H90H / ERF2H36H / ERF2I36H / 55U8KQ / 55U80KQ / 55U81KQ / 55U82KQ / 55U86KQ / 55U87KQ / 55U88KQ / 55U89KQ / 55U8KQTUK / 55U80KQTUK / 55U81KQTUK / 55U82KQTUK / 55U86KQTUK / 55U87KQTUK / 65U8KQ / 65U80KQ / 65U81KQ / 65U82KQ / 65U86KQ / 65U87KQ / 65U88KQ / 65U89KQ / 65U8KQTUK / 65U80KQTUK / 65U81KQTUK / 65U82KQTUK / 65U86KQTUK / 65U87KQTUK / 75U8KQ / 75U80KQ / 75U81KQ / 75U82KQ / 75U86KQ / 75U87KQ / 75U88KQ / 75U89KQ / 75U8KQTUK / 75U80KQTUK / 75U81KQTUK / 75U82KQTUK / 75U86KQTUK / 75U87KQTUK] conform Richtlijn 2014/53/EU is. De volledige tekst van de EU-conformiteitsverklaring is beschikbaar op het volgende internetadres: <https://global.hisense.com/support/certificate-download/>.

Voor Groot-Brittannië:

VEREENVOUDIGDE CONFORMITEITSVERKLARING VOOR HET VK

Hierbij verklaart Hisense Visual Technology Co., Ltd. dat de radioapparatuur van het type [ERF6N64H / ERF6P64H / ERF6Q64H / ERF2F36H / ERF3N80H / ERF3C96H / ERF3C66 / ERF3A96 / ERF3H90H / ERF2H36H / ERF2I36H / 55U8KQ / 55U80KQ / 55U81KQ / 55U82KQ / 55U86KQ / 55U87KQ / 55U88KQ / 55U89KQ / 55U8KQTUK / 55U80KQTUK / 55U81KQTUK / 55U82KQTUK / 55U86KQTUK / 55U87KQTUK / 65U8KQ / 65U80KQ / 65U81KQ / 65U82KQ / 65U86KQ / 65U87KQ / 65U88KQ / 65U89KQ / 65U8KQTUK / 65U80KQTUK / 65U81KQTUK / 65U82KQTUK / 65U86KQTUK / 65U87KQTUK / 75U8KQ / 75U80KQ / 75U81KQ / 75U82KQ / 75U86KQ / 75U87KQ / 75U88KQ / 75U89KQ / 75U8KQTUK / 75U80KQTUK / 75U81KQTUK / 75U82KQTUK / 75U86KQTUK / 75U87KQTUK] conform de Regelgeving radioapparatuur 2017 is. De volledige tekst van de conformiteitsverklaring voor het VK kan worden bekeken op het volgende internetadres: <https://global.hisense.com/support/certificate-download/>.