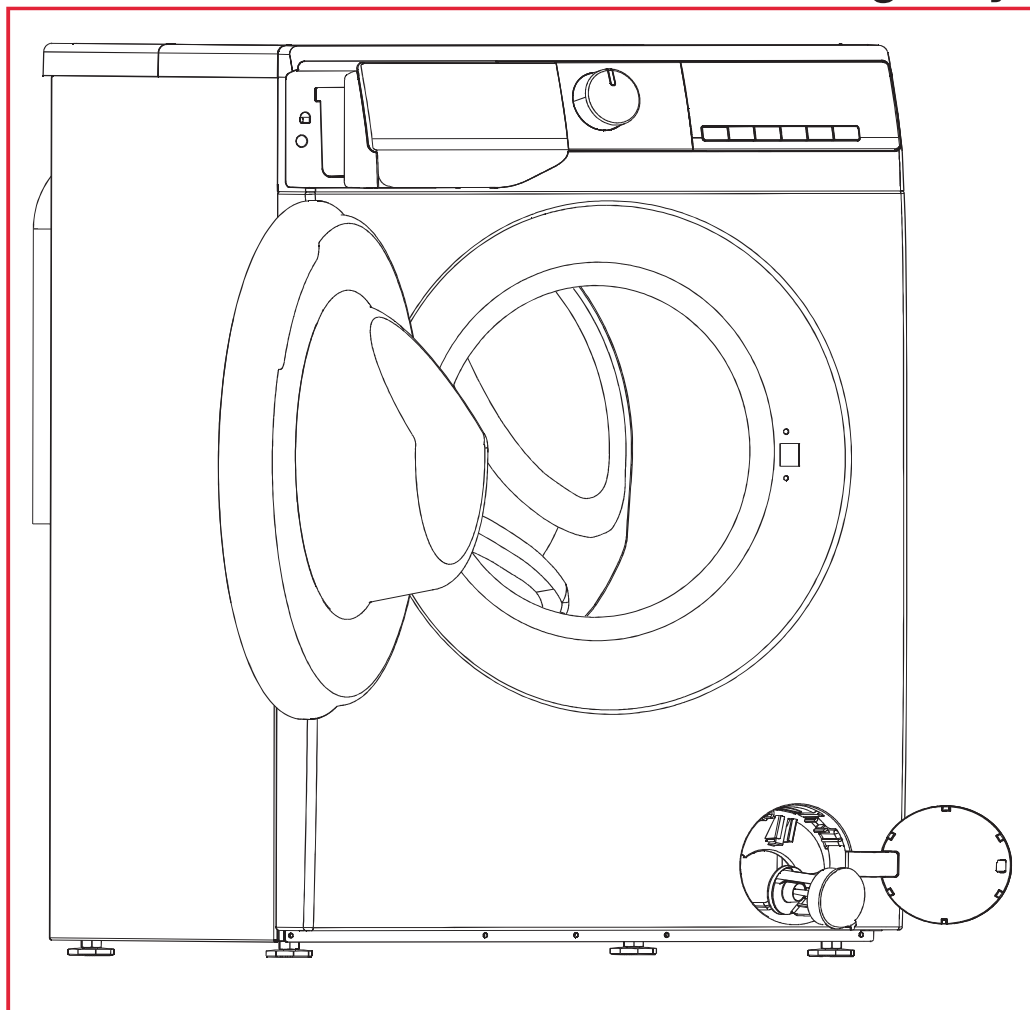


NO

# DETALJERTE INSTRUKSJONER FOR BRUK AV VASKEMASKIN MED

**gorenje**



# **INSTRUKSJONER FOR BRUK**

**SIKKERHETSINFORMASJON**

**FØR VASKEMASKINEN TAS I BRUK**

**FORHOLDSREGLER OG GENERELT**

**ANBEFALINGER**

**BESKRIVELSE AV VASKETØKER**

**NØDÅPNING AV DØREN**

**FØR FØRSTE VASKESYKLUS**

**FORBEREDELSE AV VASKEN**

**VAKEMIDLER OG**

**TILSETNINGSSTOFFER**

**STELL OG VEDLIKEHOLD**

**FEILSØKINGSVEILEDNING**

**KUNDESERVICE**

**TRANSPORT / HÅNDTERING**

**ELEKTRISK FORBINDELSE**

**INSTALLASJONSVEILEDNING**

**RASK BRUKSANVISNING**

# SIKKERHETSINFORMASJON

1. Produsenten forbeholder seg retten til endringer på produktet som kan anses nødvendig eller å være nyttig uten å informere om det i denne bruksanvisningen.
2. Før du bruker den nye vaskemaskinen, må du lese denne instruksjonen nøye og oppbevare den for fremtidig referanse. Hvis du har mistet det ved et uhell, kan du kontakte med kundeservice for å få e-kopi eller papir-kopi.
3. Forsikre deg om at kontakten blir jordet ordentlig, og tilkoblingen til vannkilden som er pålitelig.
4. Dette apparatet er ikke til å bli brukt av personer (inkludert barn) med reduserte fysiske, sensoriske eller mentale evner, eller mangel på erfaring og kunnskap, med mindre de har fått tilsyn eller instruksjoner om bruk av apparatet av en person som har ansvaret for sikkerheten.
5. Dette apparatet kan brukes av barn fra 8 år og oppover og personer med reduserte fysisk, sensorisk eller mental evne eller mangel på erfaring og kunnskap hvis de har fått tilsyn eller instruksjoner om bruk av apparatet på en sikker måte og forstå farene som er involvert. Barn skal ikke leke med apparatet. Rengjøring og brukervedlikehold skal ikke utføres av barn uten tilsyn.
6. Barn bør overvåkes for å sikre at de ikke leker med apparatet.
7. Hvis strømledningen er skadet, må den erstattes av produsenten, egen serviceagent eller lignende kvalifiserte personer for å unngå fare.
8. De nye slangesett som følger med apparatet som skal brukes og gamle slangesett skal ikke brukes på nytt.

9. Ventilasjonsåpningen som er på nederst av anhet, kan ikke blokkert av tepper.
10. Barn som er under 3 år bør holde seg borte hvis de ikke får tilsyn kontinuerlig.
11. Det maksimale vannintakstrykket til enheten som blir kontaktet med vannrøret kan være 1MPa. Minimum vannintakstrykk kan være 0.1 Mpa hvis det er nødevanlig for normal drift av utstyret.
12. Det maksimale vaskekapasitet er 8 kg.
13. Kun for privat husholdningsbruk.
14. Dette apparatet er ment å brukes i husholdningsapplikasjoner og lignende applikasjoner, slik som:
  - personalet kjøkkenområder i butikker, kontorer og andre arbeidsmiljøer;
  - gårdshus;
  - av kunder i hoteller, moteller og andre miljøer av boligtype;
  - bed og breakfast typen miljøer;
  - områder for felles bruk i boligblokker eller i launderettes.

# FØR DU BRUKER VASKEMASKINEN

## 1. Fjern emballasjen og inspeksjon

- Endre utpakking, sikre at vaskemaskinen er uskadet. Hvis du er i tvil, må du ikke bruke vaskemaskinen, ta kontakt med kundeservice eller din lokale forhandler,
- Sjekk om tilbehøret og delene som er levert av meg,
- Oppbevar emballasjematerialene (plastposer, polystyrendeler osv.) utilgjengelig for barn, og de er potensielt farlig,

## 2. Fjern transportboltene

- Vaskemaskinen er utstyrt med transportbolter for å unngå mulig skade på interiøret under transport. Før du bruker maskinen, er det viktig at transportboltene fjernes.
- Etter at de er fjernet, dekker du åpningene med de 4 lukkede plastlokkene.

## 3. Installer vaskemaskinen

- Flytt apparatet uten å løfte det ved benkeplaten,
- Instal apparatet på en solid og jevnt underlag, fortrinnsvis i et hjørne av rommet.
- Forsikre deg om at alle fire føttene er stabile og hviler på gulvet, og deretter sjekke at vaskemaskinen er helt jevn (bruk et vater).
- Forsikre deg om at ventilasjonsåpningene i bunnen av vaskemaskinen (hvis tilgjengelig etter din modell) ikke hindres av et teppe eller annet materiale.

## 4. Vanninntak

- Koble til vanntilførselsslengen i samsvar med forskriftene til ditt lokale vannselskap,
- Vanninntak - Avhengig av modeller:  
Enkelt inntak - Bare kaldt vann  
Dual inlet- Varmt og kaldt vann
- Vannkran: 3/4 gjenget slangekobling

## 5. Tøm (Drain)

- Koble avløpsslangen til sifonen eller kroken den over kanten av en vask ved hjelp av: "U" bøyen som følger med.
- Hvis vaskemaskinen er koblet til et integrert dreneringssystem, må du forsikre deg om at sluken er utstyrt med en ventilasjon for å unngå samtidig påfylling og tømning av vann (heverteffekt).
- Fest avløpsslangen for å sikre for å unngå skålding mens maskinen drenering.

## 6. Elektrisk tilkobling

- Elektriske tilkoblinger må utføres av en kvalifisert tekniker i samsvar med produsentens anvisninger gjeldende standard sikkerhetsforskrifter.
- Data angående spenning, kraftforbruk og beskyttelseskravene som er gitt på innsiden av døren,
- Apparatet må være koblet til strømmettet ved hjelp av en stikkontakt med en jordforbindelse i samsvar med gjeldende forskrifter. Vaskemaskinen må jordes etter loven. Produsenten fraskriver seg alt ansvar for skade på eiendom eller skade på personer eller dyr på grunn av manglende overholdelse av instruksjonene gitt ovenfor.
- Ikke bruk skjøteledninger eller flere stikkontakter. Pass på at kapasiteten på sokkelen er kraftig nok til å kjøre maskinen under oppvarming
- Før du utføre noe vedlikehold på vaskemaskinen, må du koble den fra strømforsyninger.
- Etter installasjon, må tilgang til strømkontakten eller frakobling fra strømmettet sikres til enhver tid via en dobbeltpolet bryter.
- Ikke bruk vaskemaskinen dersom den har blitt skadet under transport, informer kundeservice.
- Elektriske kabler som må byttes ut, skal utføres av kundeservice.
- Apparatet må bare brukes i husholdningen til foreskrevet bruk.

### Størrelse på maskinen

Bredde: 615 mm

Høyde: 855 mm

Dybde: referere til programoversikten


# FORHOLDSREGLER OG GENERELLE ANBEFALINGER

## 1. Emballasje

- Emballasjen er helt resirkulerbar og er merket med gjenvinnings symbolet ♻️. Følg gjeldende lokale forskrifter når du kaster emballasjen.

## 2. Avhending av emballasje og skroting av gamle vaskemaskiner

- Vaskemaskinen er bygd av gjenbrukbare materialer og må kastes i samsvar med gjeldende lokale forskrifter for avfallshåndtering.
- Før avhending bør man fjerne alle rester, ta av dørhåndtaket, og kutte av strømkabelen, slik at vaskemaskinen er gjort ubrukelig.

-  Dette apparatet er merket i henhold til det europeiske direktivet for avfall etter elektrisk og elektronisk utstyr (WEEE). Ved å sikre at dette produktet kastes på riktig måte, vil du bidra til å forhindre potensielle negative konsekvenser for miljøet og menneskenes helse, som ellers kunne vært forårsaket av upassende avfallshåndtering av dette produktet.

Symbolet på produktet eller på dokumentene som følger med produktet, indikerer at dette apparatet ikke kan behandles som husholdningsavfall. I stedet skal det overleveres til gjeldende innsamlingssted for elektrisk gjenvinning av elektrisk og elektronisk utstyr. Avhending må utføres i samsvar med lokale miljøbestemmelser for avfallshåndtering. For mer detaljert informasjon om behandling, gjenvinning og resirkulering av dette produktet, vennligst kontakt ditt lokale bykontor, din renovasjonstjeneste eller butikken der du kjøpte produktet.

## 3. Beliggenhet og omgivelser

- Vaskemaskinen må bare installeres på lukkede rom. Installasjon på badet eller andre steder der luft er fuktig anbefales ikke.
- Oppbevar ikke brennbare væsker i nærheten av apparatet.

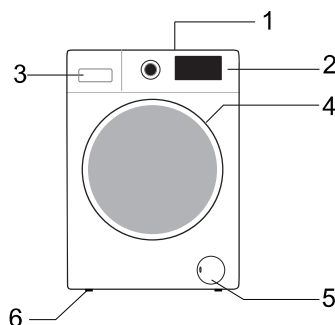
## 4. Sikkerhet

- Ikke la apparatet være koblet til når det ikke er i bruk. Koble aldri strømmen fra strømforsyningen hvis hendene dine er våte.
- Skru av kranen.
- Slå av maskinen eller koble den fra strømmettet før rengjøring og vedlikehold.

- Rengjør utsiden av vaskemaskinen med en fuktig klut. Ikke bruk slipende rengjøringsmidler.
- Åpne aldri døren med makt eller bruk den som et trinn.

## BESKRIVELSE AV VASKETØRKEREN

- 1 Benkeplate
- 2 Kontrollpanel
- 3 Dispenser for vaskemiddel
- 4 Dør
- 5 Sokkel som dekker pumpeåpning
- 6 Justerbare føtter



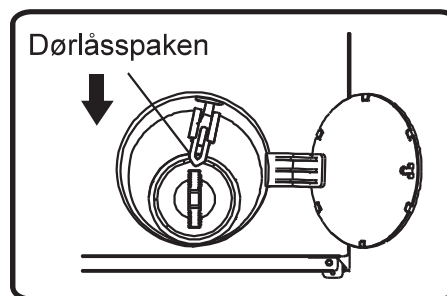
Kontrollpanelets utforming og utseende vil avhenge av modellen

## NØDDØRÅPNING

Hvis døren ikke åpnes på grunn av strømbrudd eller andre spesielle omstendigheter, kan dørlåsspaken ved avløpspumpedøren brukes til nødåpning.

Merk:

1. Ikke bruk nøddøråpningen når maskinen fungerer normalt;
2. Forsikre deg at trommelen har stopp, uten høy temperatur, før bruk, og at vannstanden er lavere enn døråpningen. Hvis vannstanden er høyere, tøm vann gjennom avløpsrøret (hvis tilgjengelig) eller ved å skru ut filteret sakte.
3. Driftsmetode: Åpne dekselet til dreneringspumpedøren, trekk ned låsspaken ved hjelp av et verktøy, og deretter kan døren åpnes (angitt på figuren).






# FØR FØRSTE VASKESYKLUS

For å fjerne eventuelle gjenværende vann som brukes under testing av produksjon r, anbefaler vi at du utfører en kort vaskesyklus uten tøy.

1 Åpne kranen.

2 Lukk døren.

3 Hell litt vaskemiddel (ca. 30 ml) i hovedvaskkammeret  til vaskemiddeldispenseren.

4 Velg og start et kort program (se egen hurtig referanse guide).

# FORBEREDELSE AV VASKEN

1. Sorter tøyet i henhold til ...

- Type stoff / symbol for pleiemerking

Bomull, blandede fibre, lettstelt / syntetisk, ull, håndvask varer.

- Farge

Separer fargede og hvite gjenstander. Vask nye fargede artikler hver for seg.

Laste inn

- Vask gjenstander i forskjellige størrelser i samme belastning for å forbedre vaskeeffektiviteten og fordelingen i trommelen.

Finvask

- Vask små gjenstander (f.eks. Nylonstrømper, belter osv.) Og gjenstander med kroker (f.eks. BH) i en tøypose eller putetrek med glidelås. Fjern alltid gardinringer eller vask gardiner med ringene inne i en bomullspose.

2. Tøm alle lommene


Mynter, sikkerhetsnåler osv. Kan skade tøyet, så vel som apparatets trommel og kar.

3. Fester

Lukk glidelåser og fest knapper eller kroker; løse belter eller bånd bør knyttes sammen.

Flekkfjerning

Blod, melk, egg etc. blir vanligvis fjernet ved hjelp av den enzymfasen av programmet.

- For å fjerne rødvin, kaffe, te, gress og fruktflekker osv., Legg til en flekkfjerner i hovedvaskkammeret  på vaskemiddeldispenseren.
- Forbehandle tungt tilsmussede områder med flekkfjerner om nødvendig

### Farging

- Bruk bare fargestoffer som er egnet for vaskemaskiner.
- Følg produsentens instruksjoner.
- Vaskemaskinens plast- og gummideler kan farges av fargestoffer.

### Laste inn tøyet

- 1 Åpne døren.
- 2 Legg artiklene en av gangen løst inn i trommelen, uten overfylling. Observer tøymengde som er gitt i hurtigreferanseguiden.  
**Merk:** Overbelastning maskinen vil gi utilfredsstillende vaskeresultater og krøllete tøy.
- 3 Lukk døren.

## VASKEMIDLER OG TILSETNINGSSTOFFER

**Bruk alltid lavt skummende vaskemiddel med høy virkningsgrad for en vaskemaskin med front innlegg.**

**Valg av vaskemiddel avhenger av:**

- type stoff (bomull, lettstelt / syntetisk stoff, delikate gjenstander, ull).  
Merk: Bruk bare spesifikke vaskemidler for å vaske ull
- farge
- vasketemperaturen
- grad og type tilsmussing

### Bemerke

Eventuelle hvite rester på mørke stoffer er forårsaket av uoppløselige forbindelser som brukes i moderne fosfatfrie pulvervaskemidler. Hvis dette skjer, rist eller børsting med stoff eller benytte et flytende vaskemiddel. Bruk kun vaskemidler og tilsetningsstoffer som er spesielt produsert for husholdningsvaskemaskiner. Når du bruker avkalkingsmidler, fargestoffer eller blekemidler til forvask, må du forsikre deg om at de er egnet for bruk i husholdningsvaskemaskiner. Avkalkingsmaskiner kan inneholde produkter som kan skade vaskemaskinen din. Ikke bruk løsemidler (f.eks. Terpentin, bensin). Ikke vask tekstiler som er behandlet med løsemidler eller brennbare væsker.

### Dosering

Følg doseringsanbefalingene på vaskemiddelpakken. De er avhengige av:

- grad og type tilsmussing
- størrelse på vask  
følg instruksjonene for vaskemiddelprodusenten for full belastning; halv belastning: 3/4 mengden brukt til full last; minimumsbelastning (ca. 1 kg): 1/2 mengden brukt til full last;
- vannhardhet i ditt område (be om informasjon fra vannselskapet). Mykt vann krever mindre vaskemiddel enn hardt vann

### **Merknader:**

For mye vaskemiddel kan resultere i overflødig skumdannelse, noe som reduserer vaskeeffektiviteten. Hvis vaskemaskinen lager for mye skum, kan det forhindre sentrifugering. Utilstrekkelig vaskemiddel kan føre til grått tøy over tid og kalsifiserer varmesystemet, trommelen og slangene også.

### **Hvor skal du legge vaskemiddel og tilsetningsstoffer**

Vaskemiddelskuffen har tre kamre (fig. "A eller B")

#### **Forvaskkammer**

- Vaskemiddel for forvask

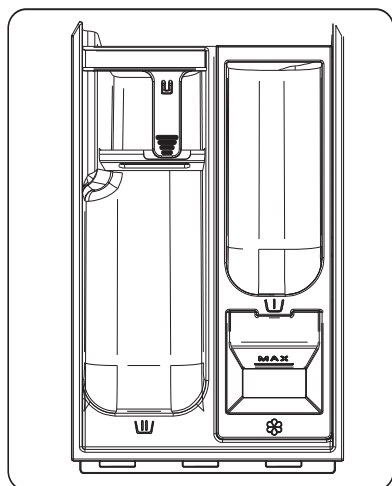
#### **Hovedvaskkammer**

- Vaskemiddel for hovedvask
- Flekkfjerner
- Avkalkingsmiddel (vannhardhetsklasse 4)

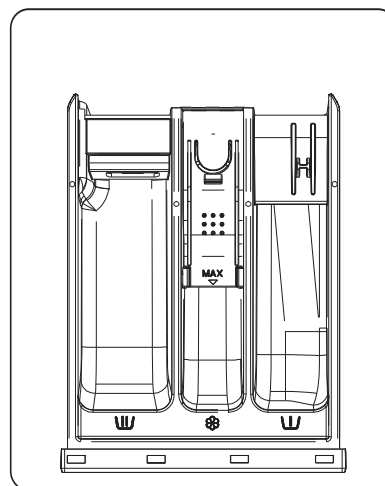
#### **Tøymyknerkammeret**

- Tøymykner
- Flytende stivelse

Hell tilsetningsstoffer bare opp til **"MAX"** -merket



A



B

**Merknader:**

- Oppbevar vaskemidler og tilsetningsstoffer på et trygt, tørt sted utilgjengelig for barn.
- Flytende vaskemidler kan brukes til programmer med forvask. I dette tilfellet må det imidlertid brukes et pulvervaskemiddel til hovedvask.
- Ikke bruk flytende vaskemidler når du aktiverer “Start Delay” -funksjonen (hvis tilgjengelig på vaskemaskinen din).
- For å hindre problemer ved bruk av høykonsentrert pulver og flytende vaskemidler, kan en bruke den spesielle vaskemiddel ball eller pose som følger med vaskemidlet og plassere den direkte inne i trommelen.
- Når du bruker avkalkingsmidler, blekemidler eller fargestoffer, må du forsikre deg om at de er egnet for vaskemaskiner. Avkalkingsmiddel kan inneholde forbindelser som kan skade deler av vaskemaskinen.
- Ikke bruk løsemidler i vaskemaskinen (f.eks. Terpentin, bensin).

# STELL OG VEDLIKEHOLD

## Apparatets eksteriør og kontrollpanel

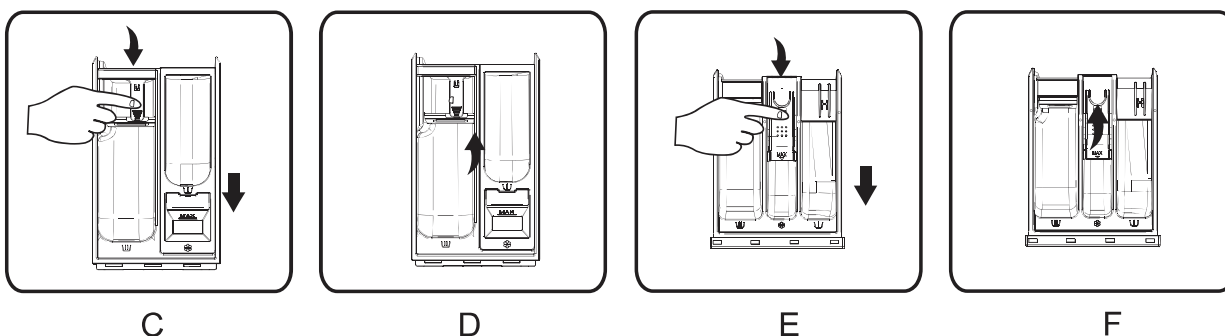
- Kan vaskes ned med en myk, fuktig klut.
- Litt nøytralt vaskemiddel (ikke slipende) kan også brukes.
- Tørk med en myk klut.

## Dørpakning

- Rengjør med en fuktig klut når det er nødvendig.
- Sjekk tilstanden dørpakningen med jevne mellomrom.

## Vaskemiddeldispenser

1. Trykk på sifonhetten i myknerrommet og fjern skuffen (fig. "C eller E").
2. Fjern sifonhetten fra tøymyknerrommet (fig. "D eller F")
- 3 Vask alle delene under rennende vann.
- 4 Sett sifonen på plass i vaskemiddelskuffen og sett skuffen tilbake i huset



## Filter

Vi anbefaler at du sjekker og rengjør filteret regelmessig, minst to eller tre ganger i året.

### Spesielt:

- Hvis apparatet ikke drenerer ordentlig, eller hvis den ikke klarer å utføre sentrifugering sykluser.
- Hvis pumpen er blokkert av fremmedlegemer (f.eks. Knapper, mynter eller sikkerhetsnåler).

**VIKTIG: Forsikre deg om at vannet er avkjølt før du tømmer apparatet.**

- 1 Stopp apparatet og trekk ut stikkontakten.
- 2 Sett fjerningsverktøy som en skrutrekker inn i den lille åpningen på bunnplaten, trykk bunnplaten nedover med mye styrke og åpne den.

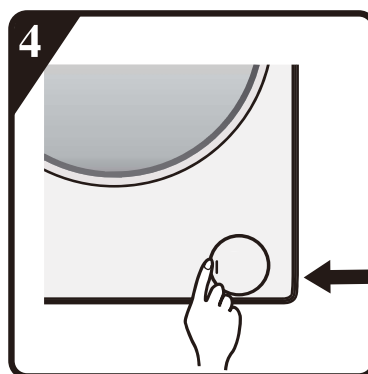
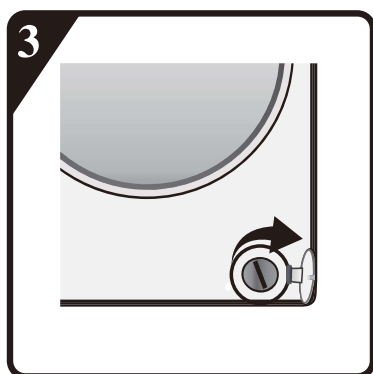
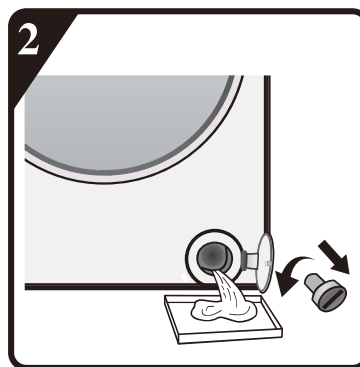
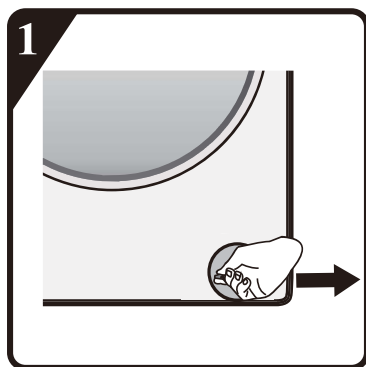
3 Sett en flat beholder under filterdøren. Løsne deretter filteret mot klokken, og skru ut filteret helt.

4 Rengjør filteret og filterkammeret.

5 Kontroller at pumpens rotor beveger seg fritt.

6 Sett inn filteret igjen og skru det inn med klokken så langt det går.

7 Installer sokkelen på nytt, spesielt:



### Vannforsyningslange

Kontroller tilførselsslagen regelmessig for sprøhet og sprekker, og bytt den ut om nødvendig med en ny slange av samme type (tilgjengelig fra kundeservice eller spesialforhandler).

## Nettfilter for vanntilkobling

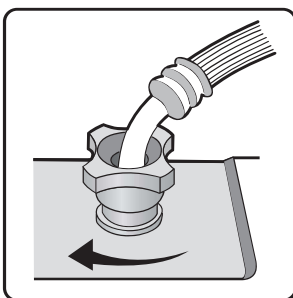
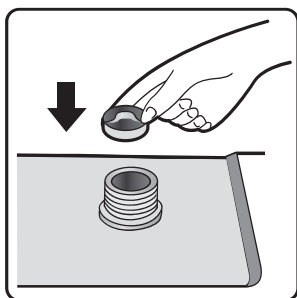
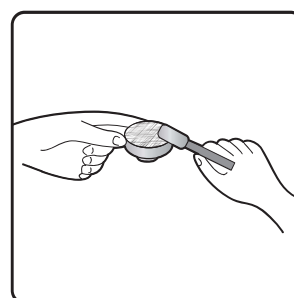
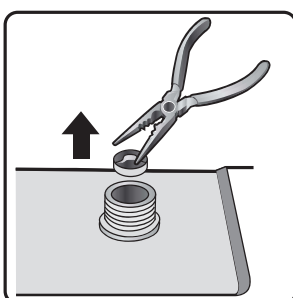
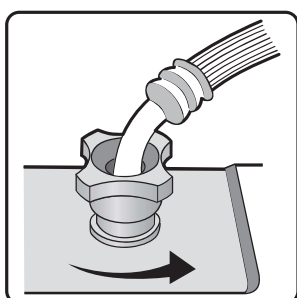
Kontroller og rengjør regelmessig.

For vaskemaskiner med innløpsslange som vist på bildene "G",

- 1 Lukk kranen og løsne inntaksslangen på kranen.
- 2 Rengjør det indre filteret og skru vanninntaksslangen tilbake på kranen.
- 3 Skru nå av innløpsslangen på baksiden av vaskemaskin med tørketrommel.
- 4 Trekk av nettingfilteret fra vaskemaskin med tørketrommel-forbindelsen med universaltang og rengjør det.
- 5 Sett på nytt nettfilteret og skru inn slangen på igjen.
- 6 Trekk på kranen og sørg for at tilkoblingene er helt vanntette.



G



# FEILSØKINGSVEILEDNING

Avhengig av modell, er vaskemaskinen utstyrt med forskjellige automatiske sikkerhetsfunksjoner, som gjør det mulig å oppdage feil i god tid, og sikkerhetssystemet kan da reagere riktig. Disse feilene er ofte så små at de kan løses i løpet av få minutter.

## **Vaskemaskinen starter ikke, ingen indikatorlamper er på.**

Sjekk om:

- støpselet er satt inn i kontakten
- stikkkontakten fungerer korrekt (bruke en bordlampe eller lignende for å teste den).

## **Vaskemaskinen starter ikke ... og indikatorlampen “Start / Pause” blinker.**

Sjekk om:

- døren er ordentlig lukket (barnesikkerhet);
- “**Start / Pause**” -knappen har blitt trykket;
- “Vannkranen lukket” lyser. Åpne vannkranen og trykk på “**Start / Pause**” -knappen.

## **Apparatet stopper under programmet (varierer avhengig av modell)**

Sjekk om:

- døren har blitt åpnet og “**Start / Pause**” indikatorlampen blinker. Lukk døren og trykk på Start/Pauseknappen igjen.
- Sjekk om det er for mye skum inni, maskinen går inn i kill-foam-rutinen. Maskinen vil kjøre igjen automatisk etter en periode.
- vaskemaskinens sikkerhetssystem er aktivert (se “Tabell for feilbeskrivelse”).

## **Rester fra vaskemiddel og tilsetningsstoffer som er igjen i vaskemiddelskuffen ved slutten av vasken.**

Sjekk om:

- dekselet på skyllemiddelkammeret og separatoren til hovedvaskkammeret er riktig installert i vaskemiddeldispenseren og alle delene er rene (se “Pleie og vedlikehold”) ;



- tilstrekkelig vann kommer inn. Nettfiltrene til vannforsyningen kan blokkeres (se "Pleie og vedlikehold") ;
- Separatorens posisjon i hovedvaskekammeret er tilpasset bruk av pulver eller flytende vaskemiddel (se "Vaskemiddel og tilsetningsstoffer").

### **Maskinen vibrerer under sentrifugeringen syklus**

Sjekk om:

- vaskemaskinen er i plan og står fast på alle fire føtter;
- transportboltene er fjernet. Før du bruker maskinen er det viktig at transportboltene fjernes.

### **Sluttresultatene er dårlige.**

Vaskemaskinen har et ubalanse deteksjon og korreksjon system. Hvis det er lastet inn enkelte tunge gjenstander (f.eks. badekåper), kan dette systemet redusere sentrifugeringen automatisk eller til og med avbryte sentrifugeringen helt hvis den oppdager for stor ubalanse, selv etter flere sentrifugeringer, for å beskytte vaskemaskinen

- Hvis tøyet fremdeles er for vått på slutten av syklusen, må du fjerne noen tøyvarer og gjenta sentrifugeringssyklusen.
- Overdreven skumdannelse kan forhindre spinning. Bruk riktig mengde vaskemiddel.
- Sjekk at sentrifugehastigheten velgeren ikke har blitt satt til "0".

### **Hvis vaskemaskinen har en tidsvisning: den opprinnelige viste programtiden forlenges / forkortes med en periode:**

Dette er vaskemaskinens normale kapasitet til å tilpasse seg faktorer som kan ha innvirkning på vaskeprogrammets tid, f.eks .:

- overflødig skumdannelse;
- ubalanse i last på grunn av tunge tøy;
- forlenget oppvarming av tid på grunn av redusert temperatur på innløpsvannet;

På grunn av påvirkninger som disse beregnes gjenværende tid i programkjøringen og oppdateres om nødvendig. I tillegg, under påfyllingsfasen, bestemmer vaskemaskinen belastningen og justerer om nødvendig den opprinnelige programtiden som vises. I slike oppdateringsperioder vises en animasjon på tidsvisningen.

Feilkodeliste	
Vises på displayvinduet	Feil Beskrivelse
"F01"	Vann tilførselsfeil
"F03"	Dreneringsfeil
"F13"	Dørlåsfeil
"F14"	Døroppplåsfeil
"F24"	Overløp eller for mye skum.
ellers feilkode, "F04-F98"	Elektronisk modulfeil.
"Unb"	Ubalansealarm

#### a. "F01" vises på skjermen

Maskinen får ikke vann. Sjekk:

- Er kranen helt åpen og har nok vanntrykk.
- Vanninnløpsrøret er tett eller ikke.
- Filtreringsnett av vanninnløpsrør er blokkert eller ikke (se vedlikehold og reparasjon).
- Vannrør er frossent eller ikke.

Trykk på "Start / Pause" -tasten etter at feilen er fjernet.

Hvis feilen oppstår igjen, kan du kontakte kundeservice (se "kundeservice").

#### b. "F03" vises på skjermen

Vaskemaskinen tømmes ikke. Vaskemaskinen stopper programmet som kjøres. Slå av maskinen og koble fra strømforsyningen. Sjekk:

- Avløpsrøret er tett eller ikke.
- Filter i avløpspumpe er blokkert eller ikke (se rengjøring av filter i avløpspumpe)

**VIKTIG:** Forsikre deg om at vannet er avkjølt før du tømmer apparatet.

- avløpsslangen er frossen opp.

Koble til apparatet igjen.

Velg og start "Spin" -programmet eller trykk på "Start / Pause" -knappen i minst 3 sekunder og start ønsket program på nytt.

Hvis feilen oppstår igjen, kan du kontakte kundeservice (se "kundeservice").

## **C. Feilkode**

Vaskemaskinen stopper når programmet kjører. Skjermvinduet vises feilkode "F13", "F14", "F24", ellers feilkoder fra "F04" til "F98" eller "Unb".

### **Hvis feilkode "F13" vises**

Dørlås er unormal. Start programmet i 20 sekunder og lås opp vaskedøren (PTC) for å sjekke om døren er lukket.

Åpne eller lukk den igjen.

Etter at feilen er fjernet, trykk på "Start / Pause" -tasten. Hvis feil oppstår igjen, koble fra strømforsyningen og ta kontakt med kundeservice.

### **Hvis feilkode "F14" vises**

Dør åpen feil.

Handling: Trykk på "Start / Pause" -knappen. Vaskemaskinen vil prøve å åpne døren. Alarmen fjernes ikke før døren er låst opp. Eller slå nuben til Av i 3 sekunder for å slå av maskinen. Velg ønsket program for å starte maskinen.

Alarmen vil bli fjernet.

### **Hvis feilkode "F24" vises**

Vannnivået når overløpsnivå.

Fjern vannet ved å trykke på "Start / Pause" -tasten og fyll vann på nytt.

Velg og start nødvendig program. Hvis feil oppstår igjen, koble fra strømforsyningen og ta kontakt med kundeservice.

### **Dersom annet feilkode "F04" til "F98" vises**

Elektronisk modul mislykkes.

Slå nubben til Av i 3 sekunder for å slå av maskinen.

Etter at feilen er fjernet, trykk på "Start / Pause" -tasten. Hvis feil oppstår igjen, koble fra strømforsyningen og ta kontakt med kundeservice.

### **Hvis feilkoden "Unb" vises**

Ubalansealarm skal løses ved følgende metoder

#### **1. Klesvask vikling**

Drei knappen til "av" i 3 sekunder for å slå av, åpne døren, rist klærne og legg dem tilbake i vaskemaskinen, og velg deretter det enkelte avvanningsprogrammet for å tørke igjen.

#### **2. For lettvektet tøy**

Drei knappen til "av" i 3 sekunder for å slå av, åpne døren, legg i ett eller to håndklær, og velg deretter avvanningsprogrammet for å tørke igjen.

### **Før du kontakter kundeservice:**

- 1 Prøv å løse problemet selv (se "Feilsøkingerveiledning").
- 2 Start programmet på nytt for å sjekke om problemet har løst seg.
- 3 Hvis vaskemaskinen fortsetter å fungere feil, ring kundeservice.

## TRANSPORT / HÅNTERING

Løft aldri apparatet med benkeplaten under transport.

- 1 Trekk ut støpselet.
- 2 Slå av kranen.
- 3 Koble fra innløps- og avløpsslanger.
- 4 Fjern alt vann fra slangene og fra apparatet (se "Fjerne filteret", "Tømme restvann")
- 5 Monter transportboltene (obligatorisk)
- 6 Maskinen over 55 kg. Det trengs to personer for å flytte den.

## ELEKTRISK FORBINDELSE

Bruk bare en stikkontakt me jordforbindelse.

- Ikke bruk skjøteledninger eller kontakt med flere tilkoblinger.
- Strømforsyningen må være tilstrekkelig for maskinens 10 A gjeldende vurdering.
- Elektriske tilkoblinger må gjøres i samsvar med lokale forskrifter.
- Den elektriske kablen må skiftes utelukkende av en lisensiert elektriker.

### ELEKTRISK FORBINDELSE



## INSTALLASJONSVEILEDNING



**STØY, OVERDYKTIGE VIBRASJONER OG VANNLEKASJON KAN SKJE VED FEIL INSTELLASJON.**

**ALDRI FLYTT APPARATET VED Å LØFTE DET AV ARBEIDSPLATEN.**

- Les denne "INSTALLASJONSVEILEDNINGEN" før du tar den i bruk.
- Oppbevar denne "INSTALLASJONSVEILEDNINGEN" for fremtidig referanse.
- Les de generelle anbefalingene om avhending av emballasje i BRUKSANVISNINGEN.

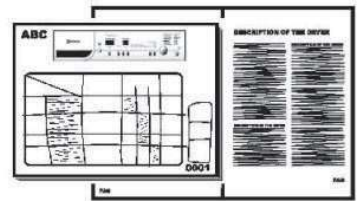
## DELER SOM FØLGER MED

- Pakke med små gjenstander



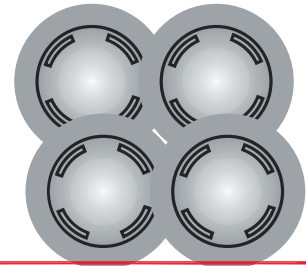
Bruksanvisning, installasjonsveiledning,  
garantikort (avhengig av modell)

**A**



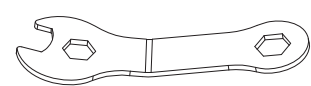
4 plasthetter

**B**



Fastnøkkel

**C**



- Inntaksslange (inne i maskinen eller allerede installert)

Kald innløpsslange

Inntaksslange for varmt vann (avhengig av modell)

**D**



- "U" -bøyning (inne i maskinen eller allerede installert)

**E**



- Bunndeksel (avhengig av modell)

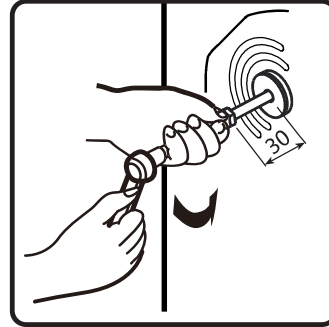
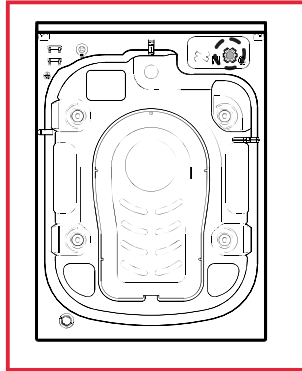
**F**



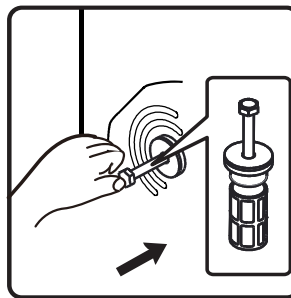
# FØR DU BRUKER VASKEMASKINEN, VENNLIGST FJERN TRANSPORTBOLTENE !

**Viktig:** Transportbolter som ikke fjernes kan forårsake skade på apparatet.

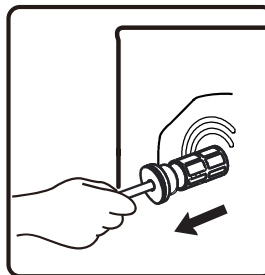
- ① Skru av alle transportboltene med fastnøkkel 30 mm som følger pilens retning (ikke skru den helt av).



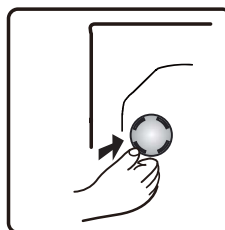
- ② Skyv fire transportbolter i horisontal retning og løs transportbolt.



- ③ Trekk ut transportbolten sammen med gummidelen og plastdelen.



- ④ For å sikre sikkerhet og redusere støy, bør du installere transportboltdekselet som fulgte med enheten (se vedlegget som følger med enheten). Plasser transportbolten i hullet, og trykk den i den viste retningen til den klikker.



**Viktig:** Oppbevar transportboltene og fastnøkkelen for fremtidig transport av apparatet, og monter i så fall transportboltene i omvendt rekkefølge.

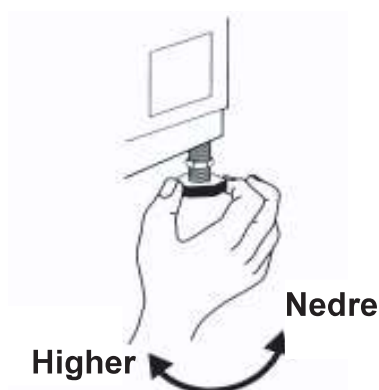
## JUSTERING AV FØTTENE

Apparatet må installeres på en solid og jevn gulvflate (bruk evt. Et vater). Hvis apparatet skal installeres på tregulv, fordeler du vekten ved å plassere den på et 60x60cm kryssfinerark med minst 3 cm tykkelse og fester det på gulvet. Hvis gulvet er ujevnt, justerer du de 4 utjevningsføttene etter behov. Ikke stikk trestykker etc. under føttene.

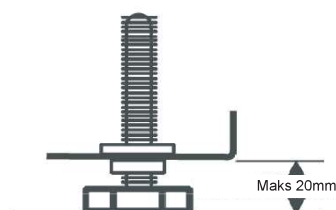
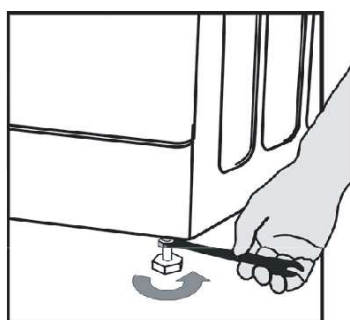
- ⑤ Løsne låsemutteren med klokken (se pilen) ved hjelp av fastnøkkelen.



- ⑥ Løft maskinen litt og juster høyden på foten ved å vri den.



- ⑦ **Viktig:** stramme låsemutteren ved å dreie den mot urviseren mot apparatet foringsrøret.



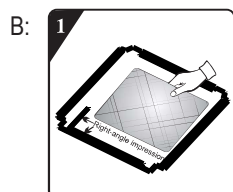
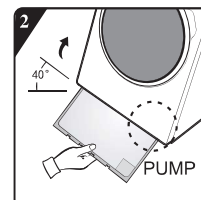
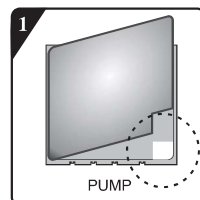
## INSTALLER BUNNDEKSELET

For å oppnå en roligere drift leveres enheten med bunndekselet (gjelder bare noen av vaskemaskinene). Etter at dekselet er installert i bunnen av vaskemaskinen, vil støynivået reduseres kraftig. Be om råd fra spesialister før du installerer dekselet. Ikke desto mindre kan maskinen brukes uten bunndekselet.

### 8 Støy-Reduksjon bunnplate Installasjonsveiledning

A: Fest akustisk ull til siden av bunndekselet med bokstaven "PUMP".

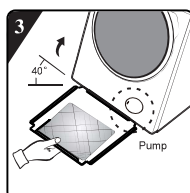
Vipp vaskemaskinen 30° -40°. Når du installerer bunndekselet, vennligst vende mot siden med lydisolasjon oppover og feste 'PUMP' i hjørnet av dekselet til pumpens posisjon i vaskemaskinen .



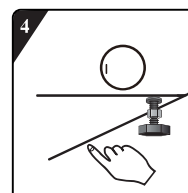
Før du installerer den støyreduserende bunnplaten, må du justere og lime inn den akustiske absorpsjonsullen med og langs vinkelavtrykket på bunnplaten (denne prosedyren er unødvendig for noen av modellene uten akustisk absorpsjonsull).



Fjern overflatepapir på dobbeltsidig tape på fire sider av bunnplaten.



Vipp maskinen til en vinkel på 40 ° og la siden med rett vinkelhak mot fronten av vaskemaskinen, som vist på figuren. Sett inn siden med skrå vinkelhakk mellom to fotskruer på baksiden av vaskemaskinen, helt på plass. Installer deretter bunnplaten og sørg for at den kommer tett på bunnen av vaskemaskinen.



Trykk på den dobbeltsidige tapen på fire sider manuelt for å feste støyreduserende plate til maskinhuset.

### 9 Skru innløpsslangen for hånd på kranen, og stram mutteren.

#### Merk følgende:

- Ingen knekk i slangen!
- Apparatet **må ikke** kobles til blandekranen til en varmtvannsbereder uten trykk.
- Kontroller tilkoblingens vanntetthet ved å skru kranen helt på.
- Hvis slangen er for kort, må du bytte den ut med en passende trykkfast slange (1000 kPa min)
- Sjekk innløpsslangen regelmessig for sprøhet og sprekker, og bytt ut om nødvendig.
- Vaskemaskinen kan kobles til uten en tilbakeslagsventil.

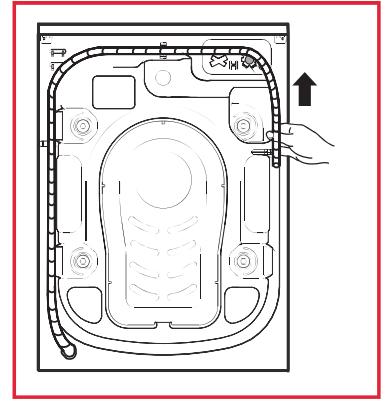


## KOBLER AVLØPSSLANGEN

10

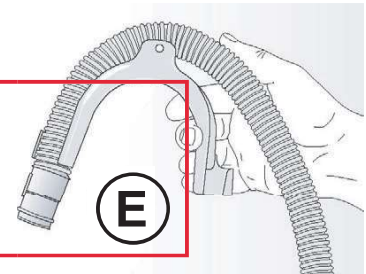
I tilfelle avløpsslangen er installert som vist nedenfor:

Ta bare av den fra høyre klips (se pil)



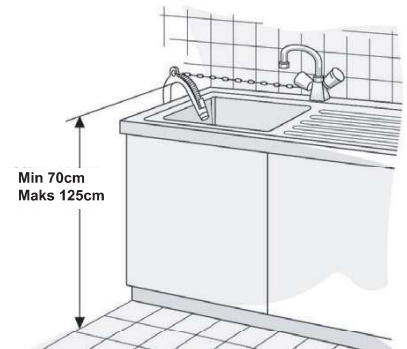
11

Koble avløpsslangen til avløpet eller hekt den over kanten av en vask ved hjelp av "U" -bøyningen. Monter "U" -bøyningen E, hvis den ikke allerede er installert, på enden av avløpsslangen.



### Merknader:

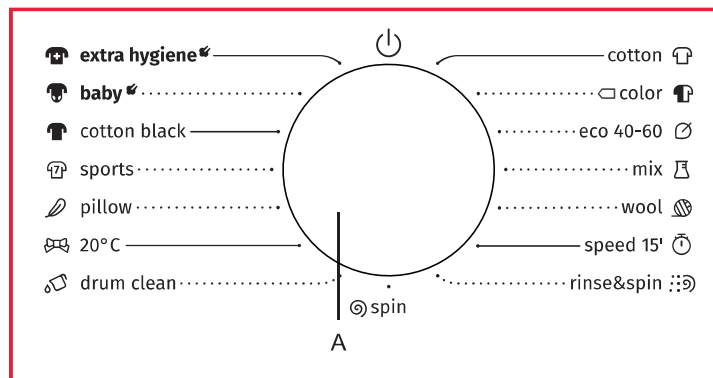
- Forsikre deg om at det ikke er noen knekk i avløpsslangen.
- Sikre slangen slik at den ikke kan falle ned. Etter vaskfasen vil maskinen renne ut varmt vann.
- Små servanter er ikke egnet.
- For å lage en forlengelse, bruk en slange av samme type og fest tilkoblingene med klips.
- Maks. Total avløpsslange lengde: 2,50 m.



# HURTIGBRUKERVEILEDNING

Denne vaskemaskinen er utstyrt med automatiske sikkerhetsfunksjoner som oppdager og diagnostiserer på et tidlig stadium og reagerer riktig.

- Programvelger
- “Start/Pause”-knapp
- Program og funksjonsstatusvisningsvindu
- “Forsinket Slut” -knapp
- “Tillegg”-knapp




Program	Stellmerke	Materiale / Nivå av Tilsmussing
		Vasketemperatur velges i henhold til instruksjonene på vaskeanvisningen.
Cotton (bomull) --,20°C, 30°C, 40°C, 60°C, 95°C		Kraftig og moderat skitten bomull eller lin. For svært tungt skittent tøy velg “Forvask” -funksjonen.
Color (Farge) --,20°C, 30°C, 40°C, 60°C		Program for lett til moderat skittentøy. Temperaturen kan stilles inn separat; følg derfor instruksjonene som er angitt på klærne. Vask klærne som brukes direkte på huden ved 60°C. Mindre skittent tøy vil bli rengjort grundig ved 40°C. Sentrifugehastighet kan også velges fritt. Standardinnstillingen er maksimal sentrifugehastighet.
Extra Hygiene (extra hygiene) (2) 40°C, 60°C		Den er egnet for stoffer som holder godt på fargen og tåler høy temperatur. Produktet fjerner allergener som pollen, midd og parasitter ved å bruke varm damp.
Eco40-60 (eco40-60) (1)	—	Normalt skitten bomullstøy.
Wool (ull) --,20°C, 30°C, 40°C		Maskinvaskbar ulltøy. (Se vaskemerket festet til klærne).
Baby (baby) (2) 40°C, 60°C, 95°C		Den er egnet for blant annet baby klær og undertøy. Den steriliserer og desinfiserer ved å bruke varm damp.
Cotton Black (bomull mørk) --,20°C, 30°C, 40°C, 60°C	—	Mørke tekstiler laget av bomull og mørke tekstiler som er lettstelte.
Speed 15' (rask 15') --,20°C, 30°C, 40°C		Bomull, blandede stoffer. Varer som brukes kort tid eller nylig kjøpes.
Mix (blandet) --,20°C, 30°C, 40°C		Blandede masser av moderat skitten bomull og syntetiske stoffer
Sports (sport) --,20°C, 30°C, 40°C		Sportsklær og fritidsklær laget av mikrofiber-materiale
Pillow (pute) --,20°C, 30°C, 40°C		Produkter fylt med syntetiske fibre som kan vaskes i maskin, for eksempel puter, dyner og sengetepper; også egnet for produkter fylt med dun.
20°C	—	Dette programmet er egnet for bomullsklær med lette flekker, energibesparende.
Drum Clean (selvrens) 95°C	—	Program for å fjerne skitt og bakteriell rester som kan avle seg i maskinen etter at den har vært brukt i en periode, spesielt når vaske ved lave temperaturer brukes regelmessig.
Rinse&Spin (skylle+sentrifug.)	—	Dette programmet er standard to skyllinger og sentrifugering.
Spin (sentrifugering)	—	Velg spinnets lengde og hastighet manuelt.







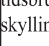

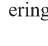

\* : Valgfrie funksjoner Ja: Vaskemiddel Nødvendig — : Kan ikke velges -- : Temperatur på uoppvarmet vann

(1) Testprogrammer som var brukt for å teste ytelse er: Eco 40-60.

(2) Både Allergy Steam og Baby Steam Care er egnet for å sterilisere fargede klær. Når det kommer vanntåke på dørglasset, vennligst ikke legg hånden på dørglasset eller åpne dispenseren for å forhindre skade.

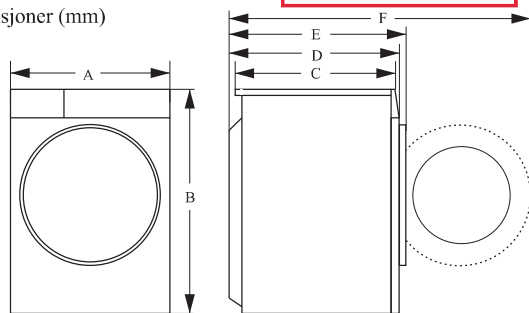


- F. "Favoritt"-knapp
- G. "Sentrifugering" -knapp
- H. "Temp."-knapp
- I. Funksjon for barnelås =O
- J. Mute-funksjon 

Maks. Vaskelast kg	Såpeskuffen			Vask Programfunksjoner							Maks. sentrifuge ringshastighet rpm
	Forvask 	Hovedvask 	Mykner 	Forsinkel se slutt 	Forvask 	Ekstra skylle 	Standard tidsbruk for skylle 	Intensiv 	Sentrifugering 	Temp. 	
8.0	*	Ja	*	*	*	*	2	*	*	*	1400
8.0	*	Ja	*	*	*	*	2	—	*	*	1400
2.0	*	Ja	*	*	*	*	4	*	*	*	1400
8.0	—	Ja	—	*	—	—	1	—	*	—	1400
2.0	—	Ja	*	*	—	*	2	—	*	*	600
2.0	*	Ja	*	*	*	*	3	*	*	*	1400
4.0	*	Ja	*	*	*	*	2	*	*	*	1000
1.0	—	Ja	*	*	—	*	1	—	*	*	800
4.0	*	Ja	*	*	*	*	2	*	*	*	1400
2.0	*	Ja	*	*	*	*	2	*	*	*	1000
2.0	—	Ja	*	*	—	*	2	—	*	*	600
8.0	*	Ja	*	*	*	*	2	*	*	—	1400
—	—	Ja	—	*	—	—	1	—	—	—	800
8.0	—	—	*	*	—	*	2	—	*	—	1400
8.0	—	—	—	*	—	—	0	—	*	—	1400

Beskrivelse	Verdi
Modell	WES84AS
Vaskekapasitet	8.0kg
Maks. sentrifugehastigheten	1400rpm
Netto vekt	58kg
Merkespenning	220-240V~
Kraft til oppvarming	1500W
Kraft til vask	300W

Dimensjoner (mm)



Indeks	Dimensjon (mm)
A	595
B	845
C	460
D	510
E	540
F	1030

### Tilsett vaskemiddel, lukk døren og sett programmet

Tilsett vaskemiddel i de relevante rommene for programtypen du skal velge, Legg til vaskemiddel som beskrevet i delen **Vaskemiddel og tilsetningsstoffer i Bruksanvisning**.

1. Slå på strømmen.
2. Vri programvalgknappen til ønsket program, "av" må passeres hvis pekerens startposisjon ikke er "av", start opp.
3. Velg vasketemperatur, sentrifugeringshastighet ved å trykke "temp", "sentrifugering" knappene.
4. Trykk på "alternativer" -knappen for å velge tilleggsfunksjoner.
5. Etter start av programmet, display vinduet viser program lengde (timer: minutter) og ytterligere funksjonsmuligheter i rekkefølge.

### Tillegg funksjonsvalg

I standbytilstand, trykk på "alternativer" -knappen for å velge tilleggsfunksjon for gjeldende program. Velg bare en funksjon for hvert trykk, og deretter blinker tilsvarende ikon. Etter oppstart kan ikke programmet endres.

#### Forvask

- Velg funksjonen for å gjennomføre forvask for å forbedre vaskeeffektene og bedre fjerne flekker. Denne funksjonen er egnet for tunge skittklær.
- Før innstrømmende, kan vaskemiddel / vaskepulver tilsettes til forvask boksen, og vaskepulver må tilsettes til hovedvask boksen.

#### Ekstra skyll

- Etter at funksjonen til skylling er satt til, kjører programmet skylleprosessen igjen før mykingen kjøres, og den totale kjøretiden for programmet øker tilsvarende.

### Intensiv

Funksjonen brukes for å forlenge vasketiden, vaske grundig og fjerner flekker mere effektivt.

### Advarsel om innløpsvann

Hvis kranen ikke åpnes, eller hvis vanntrykket er for lavt, og skjermen vil be "F01" for å gi alarm.

### Dreneringsvarsel

Hvis røret blir klemt, vil ikke drenering være glatt. Hvis du ikke klarer å tømme helt over lengre tid, vil skjermbildet be "F03" for å gi alarm.

### Dørlås Ikon

Etter at programmet starter, lyser dørlås-ikonet og døren blir låst.

• Etter fullført program låses dørlåsen opp automatisk. Hvis en døråpning kan oppfylles halvveis i løpet av en pause, låses dørlåsen opp og indikatorlampen slukker.

• Når indikatorlampen for dørlås blinker, skal døren ikke åpnes med makt for å unngå personskafer.

### Forsink sluttfunksjon

Forsinkelse sluttfunksjon gjør det mulig å kjøre maskinen når det gjelder forbrukerne, for eksempel om natten når strømmen er billigere.

- Bare under ventemodus, er denne knappen gyldig for valg av reservasjoner tid.
- Etter at reservasjonsfunksjonen er valgt, øker tiden 1t når hver gang du trykker på reservasjonsknappen. Før bestilling, hvis programtiden ikke tilfredsstillt det integrerte multiplumet på 1t før reservasjonen, skal den fullføres ved å trykke reservasjonstasten for første gang, og deretter øker tiden 1t når hver gang reservasjonsknappen trykkes. Hvis reservasjonen er valgt, før programmet kjøres, kan den gjeldende reservasjonen avbrytes ved å vri på knappen for å velge andre programmer.
- Forsinkelsestiden må være lengre enn vaskeprogrammets lengde, ettersom forsinkelsestiden er det tidspunktet programmet er ferdig. For eksempel: hvis valgt programtid er 02:28, må den valgte forsinkelsestiden være mellom 03:00 og 24:00.
- Når reservasjonsprosessen blir utført, vil ikonet for 'reservasjonstid' være på. Når bestillingsprosessen er ferdig, vil ikonet for 'reservasjonstid' være av.

### Favoritt

Etter å ha valgt programmet, stilt inn hver parameter og startet programmet, trykk på Favoritt-tasten i 3 sekunder for å lagre det valgte programmet. Da vil temperaturen, rotasjonshastigheten og andre relaterte innstillinger lagres, og deretter vil lampen for favorittprogram lyse. Hvis Favoritt-lampen ikke lyser, trykker du kort på Favoritt-tasten, så vil displayet bytte til programmet som ble lagret sist; I mellomtiden vil temperaturen, rotasjonshastigheten og andre parametere automatisk endres til parameterne som ble lagret forrige gang. Hvis du bytter program eller trykker på andre taster på dette tidspunktet, vil panelet vise et nytt program og parametre, og lampen for favorittprogram vil være av. Når du bruker den for første gang, hvis han/hun aldri har trykket på knappen for favorittprogram lenge for å samle programmer, kan han/hun trykke kort på Favoritt-tasten og deretter vil bomulls-programmet og dets standardinnstillinger bli lagret som standard.

## Automatisk vekting

Vaskemaskinen viser "--" etter oppstart, noe som indikerer at den veier automatisk. Den justerer programlengden (timer: minutter) automatisk i henhold til vekten på klærne.

## Barnelås =O

For å styrke barns sikkerhet er denne maskinen utstyrt med Barnelås funksjon.

Når programmet starter, trykk på "**temp. + sentrifugering**"-knappen i 2 sekunder. Da er Barnelås satt opp. Gjenta samme operasjon, Barnelås vil bli frigitt

- Når barnelås er satt, vil alle funksjonsknappene være skjermet.
- Når du slår av maskinen ved å dreie programvalgknappen "Av", frigjøres barnelås
- Etter fullført program vil barnelås automatisk låse opp.

## Å starte programmet

Etter at du har valgt alternativene og plassert vaskemiddel i vaskemiddeldispenseren, skru på vannkranen og trykk på "**start / pause**"-knappen. Skjermen viser gjeldende progresjon med ikoner fra venstre til høyre. Den viser også gjenværende programtid.

## For å avbryte programmet eller velg på nytt Alternativer

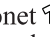

- 1.Drei programmet til "Av" i 3 sekunder for å slå av maskinen.
- 2.Velg det nye programmet og alternativene.
- 3.Trykk på "**start / pause**"-knappen for å slå på maskinen uten å legge til noe ekstra vaskemiddel.

## Slutten på programmet

Vaskemaskinen viser "END" på slutten av programmet, når døren er ulåst. Hvis knappen settes til "Av", vil strømmen slås av. Hvis det ikke blir trykket på noen knapper i løpet av 2 minutter, vil programmet automatisk slås av.

## Last i prosess

Hvis du vil laste klær på nytt under vasking, kan du trykke på "**start / pause**"-knappen.

- Hvis påfyllingsikonet  lyser, kan døren åpnes i løpet av prosessen, gjenværende tid og dørlås-ikonet i displayet vil blinke. Deretter vil dørlås-ikonet slukke og døren kan åpnes.
- Hvis påfyllingsikonet  ikke lyser, blinker ikke Dørlås-ikonet, det indikerer at den nåværende temperaturen er over 50 °C eller at du har passert tiden for omlasting i prosessen, nemlig ingen klær som får lov til å lastes inn i maskinen.

## Mute-funksjon

Når maskinen er i standby, pause eller drift, trykk på knappene "**Spin + Favourite**" i 2 sekunder, og displayet viser feilikonet for dempefunksjonen. All summing slås av, med unntak av alarmene.

Når maskinen er i dempemodus, trykker du på knappene "**Spin + Favourite**" i 2 sekunder til feilsymbolet for dempefunksjonen slukkes. All summing vil bli aktivert.

## Instruksjoner for program

- 1.Den Eco 40-60-program er i stand til å rense normalt tilsmusset bomullstøy som er erklært å være vaskbart rundt 40-60 °C i samme syklus, og at dette programmet brukes til å vurdere overholdelse av EUs økodesignlovgivning.
- 2.Strømforbruket til av-modus er 0,49W, og venstre på modus er 0,49W.
- 3.De mest effektive programmene når det gjelder energiforbruk er generelt de som presterer ved lavere temperaturer og lengre varighet.
- 4.Lasting av husholdningsvaskemaskinen **eller husvask-tørketrommelen** til kapasiteten som produsenten har angitt for de respektive programmene, vil bidra til energi- og vannbesparelser.
- 5.Riktig bruk av vaskemiddel, myknere og andre tilsetningsstoffer. Ikke bruk overdreven vaskemiddel. Dette kan påvirke vaskeresultatene negativt.
- 6.Periodisk rengjøring, inkludert optimal frekvens, og kalkforebygging og prosedyre.
- 7.Støy og gjenværende fuktighetsinnhold påvirkes av jo høyere støy og jo lavere gjenværende fuktighetsinnhold.
- 8.Produktinformasjonen og energiforbruksetiketten, produktregistreringsinformasjonen kan fås ved å skanne QR-koden.
- 9.Informasjon om standardprogrammer

Program	Valgt temperatur	Nominell kapasitet	Maksimal temperatur i trommelen	Programvarighet (h:min)	Energiforbruk (kwh/syklus)	Vannforbruk (liter/syklus)	Gjenværende fuktighetsinnhold(%)	maksimal hastighet nådd rpm
eco 40-60 fulllastet	—	8.0	39	3:38	0.760	60.0	50.00	1400
eco 40-60 halvlastet	—	4.0	29	2:48	0.390	45.0	51.00	1400
eco 40-60 1/4 lastet	—	2.0	26	2:48	0.220	30.0	53.00	1400
20°C	20	8.0	18	1:50	0.230	65.0	55.00	1400
Bomull	60	8.0	59	3:29	1.550	65.0	55.00	1400
Blandet	40	4.0	45	2:18	0.760	50.0	45.00	1400
Rask 15'	40	1.0	40	0:30	0.320	17.0	58.00	800

Verdiene som er gitt for andre programmer enn eco 40-60-programmet og vaskeog tørresyklusen er kun veiledende.

WM GORENJE

8 kg/1400

2392446-X08062756A