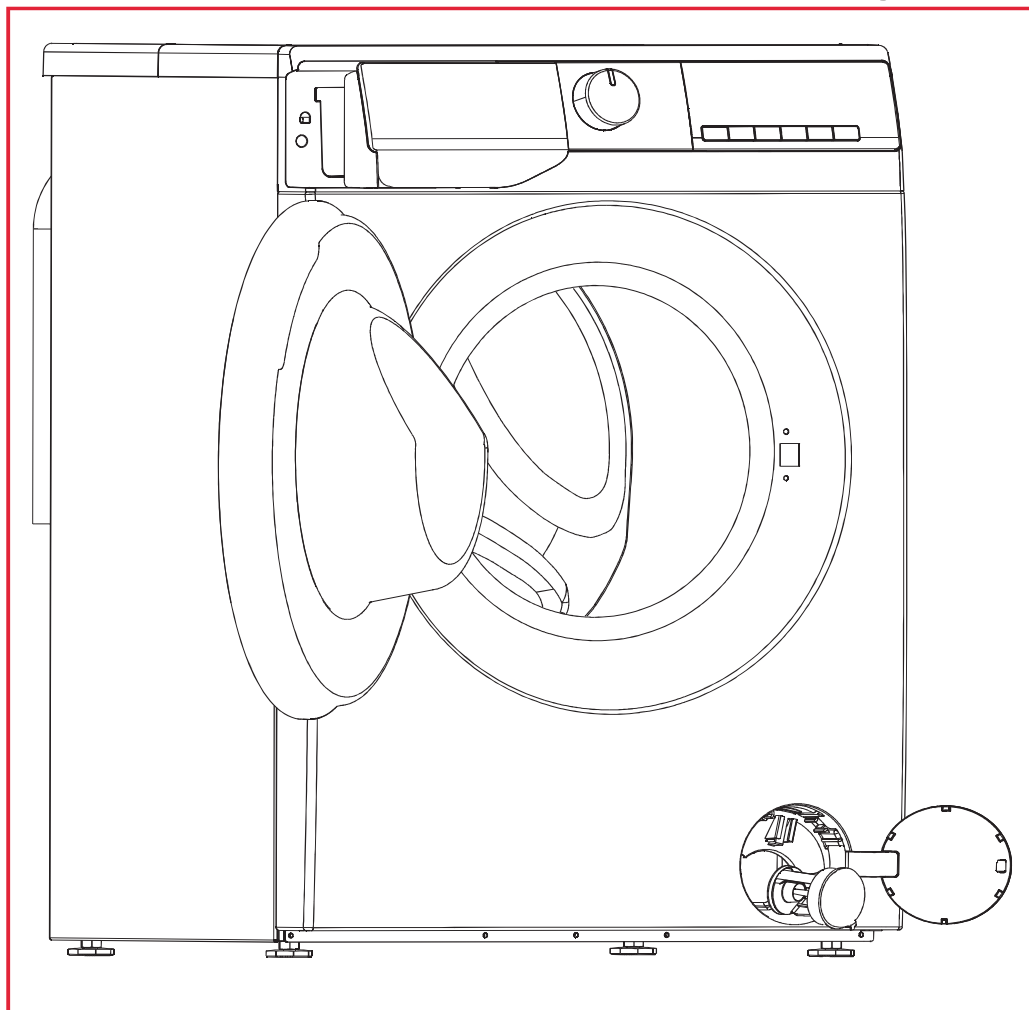


DK

BRUGSANVISNING

TIL BRUG AF
VASKEMASKINE

gorenje



BRUGSANVISNING

**SIKKERHEDSOPLYSNINGER
FØR BRUG AF VASKEMASKINEN**

**FORHOLDSREGLER OG
GENERELLE ANBEFALINGER**

**BESKRIVELSE AF VASKE - OG
TØRRETUMBLER**

ÅBNING AF NØDDØR

FØR DEN FØRSTE VASKECYKLUS

FORBEREDELSE AF VASK

**VASKE- OG RENGØRINGSMIDLER
OG TILSÆTNINGSSTOFFER**

PLEJE OG VEDLIGEHOLDELSE

GUIDE TIL FEJLFINDING

EFTERSALGSSERVICE

TRANSPORT / HÅNDTERING

ELEKTRISK FORBINDELSE

INSTALLATIONSVEJLEDNING

HURTIG BRUGERVEJLEDNING

SIKKERHEDSOPLYSNINGER

1. Producenten forbeholder sig ret til at foretage ændringer af produktet, som måtte blive anset for nødvendige eller nyttige uden at oplyse om det i denne IFU.
2. Før du tager din nye vaskemaskine i brug, skal du læse denne vejledning omhyggeligt og gemme den til senere brug. Hvis du har mistet den ved et uheld, kan du bede kundeservice om en e-kopi eller en papirudgave.
3. Sørg for, at stikkontakten er jordet sikkert, og at vandkildeforbindelsen er pålidelig.
4. Dette apparat må ikke anvendes af personer (herunder børn) med nedsatte fysiske, sensoriske eller mentale evner eller manglende erfaring og viden, medmindre de er blevet overvåget eller instrueret i brugen af apparatet af en person, der er ansvarlig for deres sikkerhed.
5. Dette apparat kan anvendes af børn fra 8 år og opefter og personer med nedsatte fysiske, sensoriske eller mentale evner eller manglende erfaring og viden, hvis de har fået tilsyn eller instruktion i sikker brug af apparatet og forstår de involverede farer. Børn må ikke lege med apparatet. Rengøring og brugervedligeholdelse må ikke foretages af børn uden opsyn.
6. Børn skal overvåges for at sikre, at de ikke leger med apparatet.
7. Hvis forsyningskablet er beskadiget, skal det udskiftes af producenten, dennes serviceagent eller tilsvarende kvalificerede personer for at undgå fare.
8. De nye slangesæt, der leveres sammen med apparatet, skal anvendes, og gamle slangesæt må ikke genbruges.

9. For apparater med ventilationsåbninger i bunden må et tæppe ikke blokere åbningerne.
10. Børn på under 3 år bør holdes væk, medmindre de er under konstant opsyn.
11. Det maksimalt tilladte vandindgangstryk, 1 MPa, for apparater, der er beregnet til at blive tilsluttet vandledningsnettet.
Det mindste tilladte vandindgangstryk, 0,1 MPa, hvis det er nødvendigt for apparatets korrekte funktion.
12. Den maksimale vaskekapacitet er 8 kg.
13. Kun til privat brug i hjemmet.
14. Dette apparat er beregnet til brug i husholdninger og lignende anvendelser, f.eks:
 - personale køkkenområder i butikker, kontorer og andre arbejdsmiljøer;
 - gårdhuse;
 - af kunder på hoteller, moteller og andre boliglignende miljøer;
 - bed and breakfast-lignende miljøer;
 - områder til fælles brug i etageejendomme eller vaskerier.

FØR BRUG AF VASKEMASKINEN

1. Fjernelse af emballagen og inspektion

- Efter udpakning skal du sikre dig, at vaskemaskinen er ubeskadiget. Hvis du er i tvivl, må du ikke bruge vaskemaskinen. Kontakt kundeservice eller din lokale forhandler.
- Kontroller, at alt tilbehør og alle medfølgende dele er til stede.
- Opbevar emballagematerialerne (plastikposer, polystyren dele osv.) uden for børns rækkevidde, da de er potentielt farlige.

2. Fjern transportboltene

- Vaskemaskinen er udstyret med transportbolte for at undgå eventuelle skader på det indvendige under transport. Før maskinen tages i brug, er det vigtigt, at transportboltene er fjernet.
- Efter at de er fjernet, skal åbningerne dækkes med de 4 medfølgende plastikhætter.

3. Installer vaskemaskinen

- Flyt apparatet uden at løfte det ved bordpladen.
- Installer apparatet på en solid og plan gulvflade, helst i et hjørne af rummet.
- Sørg for, at alle fire fødder er stabile og hviler på gulvet, og kontrollér derefter, at vaskemaskinen er helt vandret (brug et vaterpas).
- Sørg for, at ventilationsåbningerne i bunden af vaskemaskinen (hvis din model har en sådan) ikke er blokeret af et tæppe eller andet materiale.

4. Vandindtag

- Tilslut vandtilførselsslangen i overensstemmelse med det lokale vandselskabs regler.
- Vandindtag - Afhængigt af model:
 - Enkelt indløb - kun koldt vand
 - Dobbelt indløb - varmt og koldt vand
- Vandhane: 3/4 gevindskåret slangetilslutning

5. Afløb

- Tilslut afløbsslangen til sifonen eller hægt den over kanten af en vask ved hjælp af den medfølgende "U" bøjning.
- Hvis vaskemaskinen er tilsluttet et integreret afløbssystem, skal du sørge for, at dette er udstyret med en udluftning for at undgå samtidig påfyldning og afløb af vand (sifoneringsseffekt).
- Fastgør afløbsslangen forsvarligt for at forhindre skoldning under afløb fra maskinen.

6. Elektrisk tilslutning

- Elektriske tilslutninger skal udføres af en kvalificeret tekniker i overensstemmelse med producentens anvisninger og gældende standardsikkerhedsbestemmelser.
- Data om spænding, strømforbrug og beskyttelseskrav er angivet på indersiden af døren.
- Apparatet skal tilsluttes til elnettet ved hjælp af en stikkontakt med jordforbindelse i overensstemmelse med de gældende regler. Vaskemaskinen skal ifølge loven være jordet. Fabrikanten fralægger sig ethvert ansvar for skader på ejendom eller person- eller dyreskader som følge af manglende overholdelse af ovenstående anvisninger.
- Brug ikke forlængerledninger eller flere stikkontakter. Sørg for, at stikkontaktens kapacitet er kraftig nok til at drive maskinen under opvarmning.
- Inden der foretages vedligeholdelse af vaskemaskinen, skal den tages ud af stikkontakten.
- Efter installationen skal det altid sikres, at der er adgang til netstikket eller til at afbryde strømmen via en dobbeltpolet afbryder.
- Vaskemaskinen må ikke anvendes, hvis den er blevet beskadiget under transporten. Informere om kundeservice.
- Udskiftning af hovedkabel må kun foretages af kundeservice.
- Apparatet må kun anvendes i husholdningen til de foreskrevne formål.

Mindste mål for huset:

Bredde: 615 mm

Højde: 855 mm


Dybde: se programoversigt

FORHOLDSREGLER OG GENERELLE ANBEFALINGER

1. Emballage

- Emballagematerialet er fuldt ud genanvendeligt og er mærket med genbrugssymbolet ♻️. Overhold de gældende lokale bestemmelser ved bortskaffelse af emballagemateriale.

2. Bortskaffelse af emballage og skrotning af gamle vaskemaskiner

- Vaskemaskinen er bygget af genanvendelige materialer. Det skal bortskaffes i overensstemmelse med gældende lokale affaldsregler.
- Før du skrotter maskinen, skal du fjerne alle rester af vaskemiddel, bryde dørkrogen og klippe strømkablet af, så vaskemaskinen bliver ubrugelig.
-  Dette apparat er mærket i henhold til det europæiske direktiv om affald af elektrisk og elektronisk udstyr (WEEE). Ved at sikre, at dette produkt bortskaffes korrekt, hjælper du med at forebygge potentielle negative konsekvenser for miljøet og menneskers sundhed, som ellers kan opstå som følge af uhensigtsmæssig affaldshåndtering af dette produkt.

Symbolet på produktet eller på de dokumenter, der ledsager produktet, angiver, at dette apparat ikke må behandles som husholdningsaffald. I stedet skal det afleveres til det relevante indsamlingssted for cykling af elektrisk og elektronisk udstyr. Bortskaffelse skal ske i overensstemmelse med de lokale miljøregler for bortskaffelse af affald. Du kan få mere detaljerede oplysninger om behandling, genanvendelse og genbrug af dette produkt ved at kontakte dit lokale kommunekontor, din affaldsservice eller den butik, hvor du har købt produktet.

3. Beliggenhed og omgivelser

- Vaskemaskinen må kun installeres i lukkede rum. Installation på badeværelset eller andre steder, hvor luften er fugtig, anbefales ikke.
- Opbevar ikke brandfarlige væsker i nærheden af apparatet.

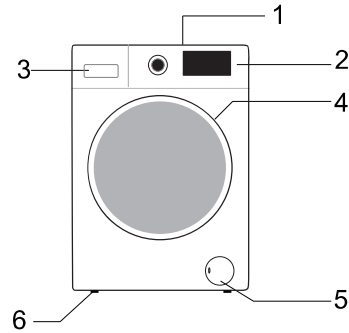
4. Sikkerhed

- Lad ikke apparatet være tilsluttet, når det ikke er i brug. Sæt aldrig stikket i eller tag stikket ud af stikkontakten, hvis du har våde hænder.
- Luk for vandhanen.
- Før rengøring og vedligeholdelse skal du slukke for maskinen eller afbryde den fra stikkontakten.

- Rengør vaskemaskinens yderside med en fugtig klud. Brug ikke slibende rengøringsmidler.
- Åbn aldrig døren med magt eller brug den som et trin.

BESKRIVELSE AF VASKE- OG TØRRETUMBLER

- 1 ÅBNING AF NØDDØR
- 2 Kontrolpanel
- 3 D-vaskemiddel dispenser
- 4 Døre
- 5 Fyldning, der dækker adgangen til pumpen
- 6 Justerbare fødder



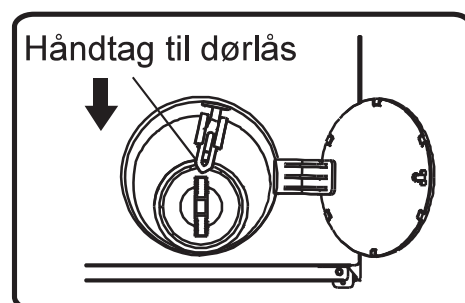
Kontrolpanelets layout og udseende afhænger af modellen.

ÅBNING AF NØDDØR

Hvis døren ikke kan åbnes på grund af strømafbrydelse eller andre særlige omstændigheder, kan dørlåsens håndtag ved drænpumpen bruges til nødåbning.


Bemærk:

1. Der må ikke betjenes, når maskinen fungerer normalt;
2. Før drift skal du sikre dig, at den indre tønde er stoppet med at dreje, at der ikke er høj temperatur, og at vandstanden er lavere end tøjindløbet. Hvis vandstanden er højere end tøjindløbet, skal du dræne vandet gennem afløbsrøret (hvis det findes) eller ved langsomt at skrue filteret af.
3. Driftsmetode: Åbn dækslet til drænpumpedøren, træk låsehåndtaget nedad ved hjælp af et værktøj, og derefter kan døren åbnes (vist på figuren).



FØR DEN FØRSTE VASKECYKLUS

For at fjerne eventuelle rester af det vand, som producenten har brugt under testen, anbefaler vi, at du udfører en kort vaskecyklus uden vasketøj.

- 1 Åbn vandhanen.
- 2 Slut døren.
- 3 Hæld lidt vaskemiddel (ca. 30 ml) i hovedvaskerummet  i vaskemiddeldispenseren.
- 4 Vælg og start et kort program (se den separate vejledning til hurtig reference).

FORBEREDELSE AF VASK

1. Sortere vasketøjet efter...
 - Stofftype/plejemærkesymbol
Bomuld, blandede fibre, letplejelige/syntetiske stoffer, uld, håndvaskede varer.
 - Farve
Adskil farvede og hvide genstande. Vask nye farvede artikler separat.
 - Indlæsning
Vask emner af forskellige størrelser i den samme vask for at forbedre vaskeeffektiviteten og fordelingen i tromlen.
 - Delicates
Vask små genstande (f.eks. nylonstrømper, bæltter osv.) og genstande med kroge (f.eks. bh'er) i en stofpose eller et pudebetræk med lynlås. Fjern altid gardinerne, eller vask gardinerne med ringene i en bomuldspose.
2. Tøm alle lommer
Mønter, sikkerhedsnåle osv. kan beskadige dit vasketøj samt apparatets tromle og kar.
3. Fastgørelsesanordninger
Luk lynlåse og fastgør knapper eller kroge, og løse bæltter eller bånd skal bindes sammen.
Fjernelse af pletter
Blod, mælk, æg osv. fjernes normalt af programmets automatiske enzymfase.

- For at fjerne rødvin, kaffe, te, græs- og frugtpletter osv. skal du tilsætte et pletfjernelsesmiddel til hovedvaskerummet **[II]** i vaskemiddeldispenseren.
- Forbehandle stærkt tilsmudsede områder med pletfjerner, hvis det er nødvendigt.

Farvning

- Brug kun farvestoffer, der er egnet til vaskemaskiner.
- Følg producentens anvisninger.
- Plastik- og gummideler på vaskemaskinen kan blive farvet af farvestoffer.

Læsning af vasketøj

- 1 Åbn døren.
- 2 Artiklerne løst i tromlen en ad gangen, uden at de fyldes for meget.
Overhold de belastningsstørrelser, der er angivet i hurtigreferenceguiden.
Bemærk: stning af maskinen vil resultere i utilfredsstillende vaskeresultater og krøllet vasketøj.
- 3 Slut døren.

VASKE- OG RENGØRINGSMIDLER OG TILSÆTNINGSSTOFFER

Brug altid vaskepulver med høj effektivitet og lavt skumindhold til en maskine med frontladning.

Valget af rengøringsmiddel afhænger af:

- typen af stof (bomuld, plejestof/syntetik, sarte varer, uld).
Bemærk: Brug kun særlige vaskemidler til vask af uld
- farve
- vasketemperaturen
- grad og type af tilsmudsning

Bemærkninger:

Eventuelle hvidlige rester på mørke tekstiler skyldes uopløselige forbindelser, der anvendes i moderne fosfatfri pulvervaskemidler. Hvis det sker, skal du ryste eller børste stoffet ud eller bruge flydende vaskemidler. Brug kun vaskemidler og tilsætningsstoffer, der er specielt fremstillet til vaskemaskiner til husholdningsbrug. Når du bruger afkalkningsmidler, farvestoffer eller blegemidler til forvasken, skal du sikre dig, at de er egnet til brug i husholdningsvaskemaskiner. Afkalkningsmidler kan indeholde produkter, som kan beskadige din vaskemaskine. Der må ikke anvendes opløsningsmidler (f.eks. terpentiner, benzin). Vask ikke tekstiler, der er blevet behandlet med opløsningsmidler eller brændbare væsker.

Dosering

Følg doseringsanbefalingerne på pakken med rengøringsmidlet. De er afhængige af:

- grad og type af tilsmudsning
- størrelse af vask
 følg vaskemiddelproducentens anvisninger for en fuld vask;
 halv belastning: 3/4 af den mængde, der bruges til en fuld last;
 mindste belastning (ca. 1 kg): 1/2 af den mængde, der bruges ved fuld belastning;
- vandets hårdhed i dit område (spørg dit vandselskab om oplysninger).
 Blødt vand kræver mindre rengøringsmiddel end hårdt vand.

Bemærkninger:

For meget vaskemiddel kan resultere i overdreven skumdannelse, hvilket reducerer vaskeeffektiviteten. Hvis vaskemaskinen registrerer for meget skum, kan den forhindre centrifugering.

Utilstrækkeligt vaskemiddel kan resultere i gråt vasketøj med tiden og forkalkning af varmesystemet, tromlen og slangerne.

Hvor skal du lægge rengøringsmiddel og tilsætningsstoffer

Skuffen med vaskemiddel har tre kamre (fig. "A eller B")

Forvaskekammer

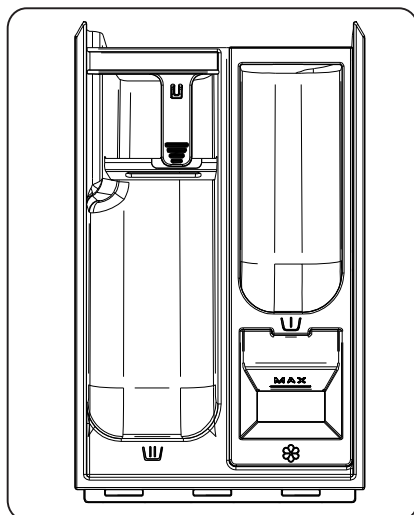
- Vaskemiddel til forvask/opblødning

Hovedvaskerum

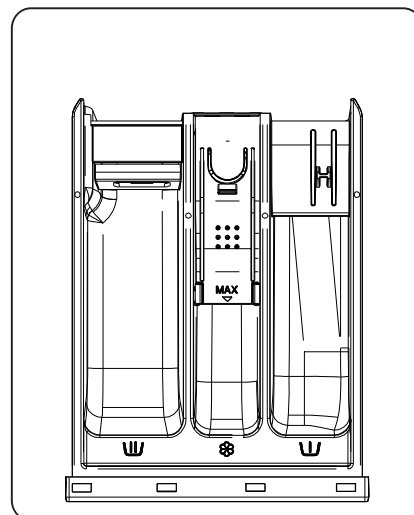
- Vaskemiddel til hovedvask
- Fejlfjerner
- Vandblødgøringsmiddel
 (vandhårdhedsklasse 4)

Blødgøringskammer

- Tøjblødgøringsmiddel



A



B

Bemærkninger:

- Opbevar rengøringsmidler og tilsætningsstoffer på et sikkert, tørt sted uden for børns rækkevidde.
- Flydende vaskemidler kan bruges til programmer med forvask. I dette tilfælde skal der dog anvendes et pulvervaskemiddel til hovedvasken.
- Brug ikke flydende vaskemidler, når du aktiverer "Start delay"-funktionen (hvis den findes på din vaskemaskine).
- For at undgå doseringsproblemer ved brug af meget koncentrerede pulver- og flydende rengøringsmidler skal du bruge den specielle vaskemiddelkugle eller -pose, der følger med rengøringsmidlet, og placere den direkte i tromlen.
- Når du bruger afkalkningsmidler, blegemidler eller farvestoffer, skal du sikre dig, at de er egnede til vaskemaskiner. Afkalkningsmidler kan indeholde stoffer, der kan beskadige dele af din vaskemaskine.
- Brug ikke opløsningsmidler i vaskemaskinen (f.eks. terpentiner, benzin).

PLEJE OG VEDLIGEHOLDELSE

Apparatets yderside og kontrolpanel

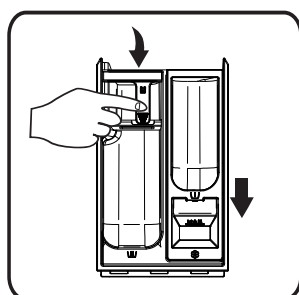
- Kan vaskes af med en blød, fugtig klud.
- Der kan også bruges lidt neutralt rengøringsmiddel (ikke slibende).
- Tørres med en blød klud.

Dørforsegling

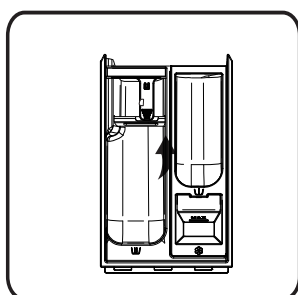
- Rengør med en fugtig klud, når det er nødvendigt.
- Kontroller regelmæssigt dørtætningens tilstand.

Dispenser til rengøringsmiddel

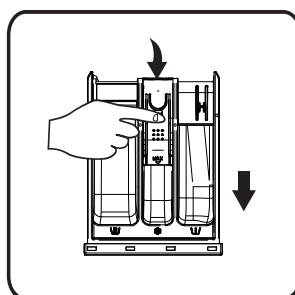
- 1 Tryk udløserhåndtaget i hovedvaskerummet nedad og fjern skuffen (fig. "C eller E").
- 2 Fjern sifon i blødgøringsspjældet. (fig. "D eller F").
- 3 Vask alle dele under rindende vand.
- 4 Sæt sifonen tilbage i vaskemiddelskuffen, og sæt skuffen tilbage i sit hus.



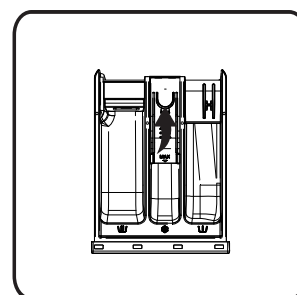
C



D



E



F

Filter

Vi anbefaler, at du kontrollerer og renser filteret regelmæssigt, mindst to eller tre gange om året.

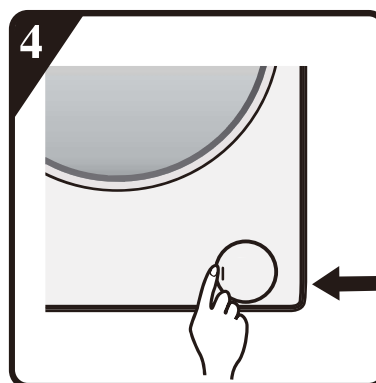
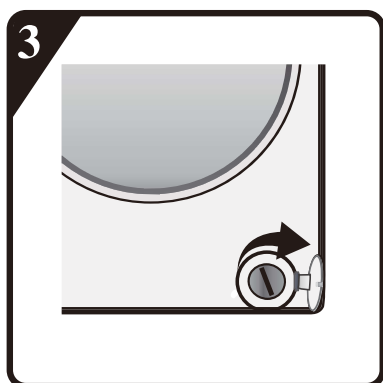
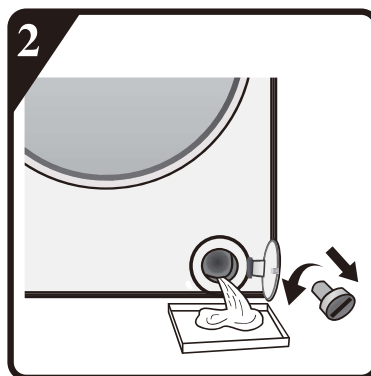
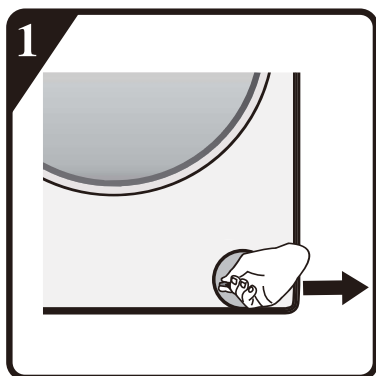
Især:

- Hvis apparatet ikke tømmes korrekt, eller hvis det ikke udfører centrifugeringscykluser.
- Hvis pumpen er blokeret af et fremmedlegeme (f.eks. knapper, mønter eller sikkerhedsnåle).

VIGTIGT: Sørg for, at vandet er afkølet, før du tømmer apparatet.

- 1 Stop apparatet, og tag stikket ud af stikkontakten.
- 2 Insæt et værktøj som f.eks. en skruetrækker med slids i den lille åbning i den nederste baffle, tryk den nederste baffle nedad med stor kraft og åbn den.

- 3 Sæt en flad beholder under filterdøren. Løsn derefter filteret mod uret, og skru helt af og fjern filteret.
- 4 Rengør filteret og filterkammeret.
- 5 Kontroller, at pumperotoren bevæger sig frit.
- 6 Sæt filteret i igen, og skru det så langt ind med uret, som det kan gå.
- 7 Soklen monteret igen.



Slange til vandforsyning

Kontroller regelmæssigt, om forsyningsslangen er sprød og revner, og udskift den om nødvendigt med en ny slange af samme type (fås hos kundeservice eller hos en specialforhandler).

Mesh-filter til vandtilslutning

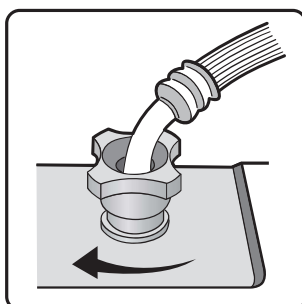
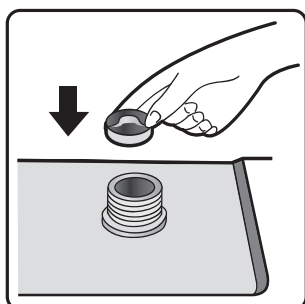
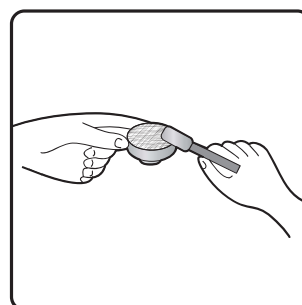
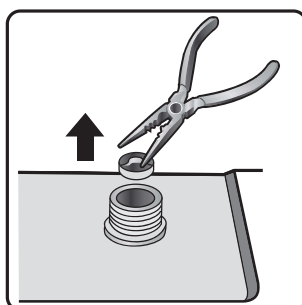
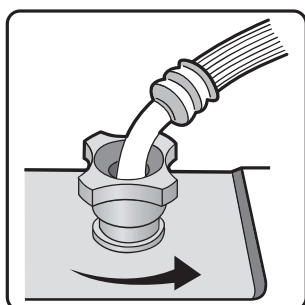
Kontroller og rengør regelmæssigt.

Til vaskemaskiner med en indløbsslange som vist på billederne "G",

- 1 Luk vandhanen, og løs indløbsslangen på vandhanen.
- 2 Rengør det indvendige netfilter, og skru vandtilførselsslangen tilbage på vandhanen.
- 3 Skrue nu indsugningsslangen af på bagsiden af vaskemaskinen.
- 4 Træk netfilteret af fra vaskemaskinens tilslutning med en universaltang, og rens det.
- 5 Sæt netfilteret på igen, og skru indløbsslangen på igen.
- 6 Vær op for vandhanen, og sørg for, at tilslutningerne er helt vandtætte.



G



GUIDE TIL FEJLFINDING

Afhængigt af modellen er din vaskemaskine udstyret med forskellige automatiske sikkerhedsfunktioner. Dette gør det muligt at opdage fejl i god tid, og sikkerhedssystemet kan derefter reagere hensigtsmæssigt. Disse fejl er ofte så små, at de kan løses inden for få minutter.

Vaskemaskinen starter ikke, og der er ingen indikatorlamper tændt.

Kontroller, om:

- netstikket er sat i stikkontakten
- stikkontakten fungerer korrekt (brug en bordlampe eller et lignende apparat til at teste den).

Vaskemaskinen vil ikke starte... og kontrollampen "Start/Pause" blinker.

Kontroller, om:

- døren er korrekt lukket (børnesikkerhed);
- knappen "**Start/Pause**" er blevet trykket;
- indikatoren "Vandhane lukket" lyser. Åbn vandhanen, og tryk på knappen "**Start/Pause**".

Apparatet stopper i løbet af programmet (varierer afhængigt af model)

Kontroller, om:

- døren er blevet åbnet, og "**Start/Pause**" - indikatorlampen blinker. Luk døren, og tryk på knappen "Start/Pause" igen.
- Kontroller, om der er for meget skum indeni, og maskinen går ind i rutinen til at dræbe skum. Maskinen kører automatisk igen efter et stykke tid.
- vaskemaskinens sikkerhedssystem er blevet aktiveret (se "Tabel med fejlbeskrivelser").

Rester fra vaskemiddel og tilsætningsstoffer, der er tilbage i vaskemiddelskuffen ved afslutningen af vask.

Kontroller, om:

- afdækningsgitteret i blødgøringskammeret og separatoren i hovedvaskerummet er korrekt monteret i vaskemiddelfordeleren, og at alle dele er rene (se "Pleje og vedligeholdelse");

- tilstrækkeligt vand kommer ind. Vandforsyningens netfiltre kan være tilstoppet (se "Pleje og vedligeholdelse");
- separatorens placering i hovedvaskerummet er tilpasset til brug af pulver- eller flydende vaskemiddel (se "Vaskemiddel og tilsætningsstoffer").

Maskinen vibrerer under centrifugering.

Kontroller, om:

- vaskemaskinen er vandret og står solidt på alle fire fødder;
- transportboltene er blevet fjernet. Før maskinen tages i brug, er det vigtigt, at transportboltene er fjernet.

De endelige spin-resultater er dårlige.

Vaskemaskinen har et system til registrering og korrektion af ubalancer. Hvis der læsses enkelte tunge emner (f.eks. badekåber), kan dette system reducere centrifugeringshastigheden automatisk eller endda afbryde centrifugeringen helt, hvis det registrerer en for stor ubalance selv efter flere centrifugeringsstarter, for at beskytte vaskemaskinen.

- Hvis vasketøjet stadig er for vådt ved slutningen af cyklussen, skal du fjerne nogle stykker tøj og gentage centrifugeringsprocessen.
- Overdreven skumdannelse kan forhindre spinning. Brug den korrekte mængde vaskemiddel.
- Kontroller, at vælgeren for centrifugeringshastighed ikke er indstillet til "0".

Hvis din vaskemaskine har et tidsdisplay: Den oprindeligt viste programtid forlænges/forkortes med et tidsrum:

Dette er en normal evne hos vaskemaskinen til at tilpasse sig faktorer, der kan have indflydelse på vaskeprogrammets varighed, f.eks:

- overdreven skumdannelse;
- ubalance i belastningen på grund af tungt vasketøj;
- forlænget opvarmningstid på grund af reduceret indløbsvandstemperatur;

På grund af sådanne påvirkninger genberegnes den resterende tid i programforløbet og opdateres om nødvendigt. Under påfyldningsfasen bestemmer vaskemaskinen desuden belastningen og justerer om nødvendigt den oprindelige programtid, der vises, i overensstemmelse hermed. I sådanne opdateringsperioder vises der en animation på tidsdisplayet.

Liste over fejlkoder	
Vises i udstillingsvindue	Fejl Beskrivelse
"F01"	Fejl ved vandindstrømning
"F03"	Fejl i afvandingen
"F13"	Fejl i dørlåsen
"F14"	Fejl ved oplåsning af dør
"F24"	Overløb eller for meget skum.
ellers fejlkode, "F04-F98"	Fejl i det elektroniske modul.
"Unb"	Alarm om ubalance

a. "F01" vises på skærmen

Maskinen får ikke eller ikke tilstrækkeligt med vand. Tjek:

- Vandhanen er helt åben og har tilstrækkeligt vandtryk.
- Vandindløbsrøret er knudret eller ej.
- Filtreringsnettet i vandindløbsrøret er blokeret eller ej (se vedligeholdelse og reparation).
- Vandrør er frosset eller ej.

Tryk på "Start/Pause"-tasten, når fejlen er fjernet.

Hvis fejlen opstår igen, skal du kontakte eftersalgsservice (se eftersalgsservice.).

b. "F03" vises på skærmen

Vaskemaskinen er ikke tømt. Vaskemaskinen stopper det program, der er ved at blive udført. Sluk for maskinen, og afbryd strømforsyningen. Tjek:

- Drænrøret er knudret eller ej.
- Filteret i afløbspumpen er blokeret eller ej (se rengøring af filteret i afløbspumpen)

VIGTIGT: Ensure that the water has cooled before draining the appliance.

- afløbsslangen er frosset til.

Sæt apparatet i stikket igen.

Vælg og start programmet "Spin", eller tryk på knappen "Start/Pause" i mindst 3 sekunder og genstart det ønskede program.

Hvis fejlen opstår igen, skal du kontakte eftersalgsservice (se "Eftersalgsservice").

C. Fejlkode

Vaskemaskinen stopper, når programmet er i gang. Displayvinduet viser fejlkoden "F13", "F14", "F24", andre fejlkoder fra "F04" til "F98" eller "Unb".

Hvis fejlkode "F13" vises

Dørlåsen er unormal. Start programmet i 20 sekunder, og lås vaskemaskinens dør op (PTC) for at kontrollere, om døren er lukket.

Åbn eller luk den igen.

Når fejlen er fjernet, skal du trykke på "Start/Pause"-tasten. Hvis fejlen opstår igen, skal du afbryde strømforsyningen og kontakte eftersalgsservice.

Hvis fejlkode "F14" vises

Fejl ved åben dør.

Handling: Tryk på knappen "Start/Pause". Vaskemaskinen vil forsøge at åbne døren. Alarmen fjernes først, når døren er låst op. Eller drej knappen til Off i 3 sekunder for at slukke for maskinen. Vælg det ønskede program for at starte maskinen. Alarmen vil blive fjernet.

Hvis fejlkode "F24" vises

Vandstanden når overløbsniveauet.

Fjern den ved at trykke på "Start/Pause"-tasten, og tilføj vand.

Vælg og start det ønskede program. Hvis fejlen opstår igen, skal du afbryde strømforsyningen og kontakte eftersalgsservice.

Hvis der ellers vises fejlkode "F04" til "F98"

Elektronisk modul svigter.

Drej knappen til Off i 3 sekunder for at slukke for maskinen.

Når fejlen er fjernet, skal du trykke på "Start/Pause"-tasten. Hvis fejlen opstår igen, skal du afbryde strømforsyningen og kontakte eftersalgsservice.

Hvis fejlkoden "Unb" vises

Alarmen om ubalance skal løses ved hjælp af følgende metoder

1. Vaskeri med optræk

Drej knappen til "off" i 3 sekunder for at slukke, åbn døren, ryst tøjet og læg det tilbage i vaskemaskinen, og vælg derefter det enkelte afvandingsprogram for at tørre igen.

2. For letvægtet vaskeri

Drej knappen til "off" i 3 sekunder for at slukke, åbn døren, læg et eller to håndklæder i, og vælg derefter det enkelte afvandingsprogram for at tørre igen.

Før du kontakter kundeservice:

- 1 Forsøg selv at afhjælpe problemet (se "Guide til fejlfinding").
- 2 Start programmet igen for at kontrollere, om problemet er løst af sig selv.
- 3 Hvis vaskemaskinen fortsat fungerer forkert, skal du ringe til kundeservice.

TRANSPORT/UDLEVERING

Løft aldrig apparatet i bordpladen, når det transporteres.

- 1 Træk stikket ud af stikkontakten.
- 2 Dluk for vandhanen.
- 3 Afbryd indløbs- og afløbsslangerne.
- 4 Tøm alt vand fra slangerne og fra apparatet (se "Fjernelse af filteret", "Aftapning af restvand")
- 5 Monter transportboltene (obligatorisk)
- 6 Maskinen vejer over 55 kg, og der skal to personer til at flytte den.

ELEKTRISK FORBINDELSE

Brug kun en stikkontakt med jordforbindelse.

- Brug ikke forlængerledninger eller multi-stikdåser.
- Strømforsyningen skal være tilstrækkelig til maskinens strømstyrke på 10 A.
- Elektriske tilslutninger skal foretages i overensstemmelse med de lokale bestemmelser.
- Det elektriske strømkabel må kun udskiftes af en autoriseret elektriker.

ELEKTRISK FORBINDELSE



INSTALLATIONSVEJLEDNING



STØJ, OVERDREVNE VIBRATIONER OG VANDLÆKAGER KAN SKYLDES FORKERT INSTALLATION.

FLYT ALDRIG APPARATET VED AT LØFTE DET VED BORDPLADEN.

- Læs denne "INSTALLATIONSVEJLEDNING", før du tager den i brug.
- Opbevar denne "INSTALLATIONSVEJLEDNING" til senere brug.
- Læs de generelle anbefalinger om bortskaffelse af emballage i BRUGSINSTRUKTIONEN.

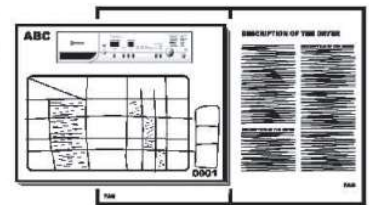
LEVEREDE DELE

- Pakke med små genstande



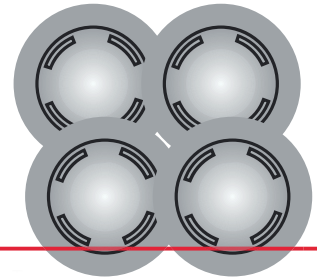
Brugsanvisning, installationsvejledning,
garantibevis (afhænger af model)

A



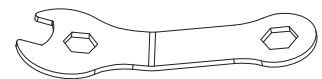
4 plastikhætter

B



Skraldenøgle

C



- Indløbsslange (inde i maskinen eller allerede installeret)
Slange til koldt indløb
Slange til varm indløb (hvis tilgængelig,
afhængigt af model)

C



- "U"-bøjning (inde i maskinen eller allerede installeret)

D



- Bunddæksel (afhænger af model)

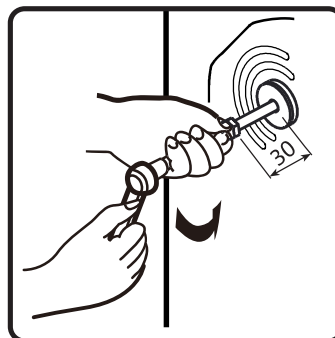
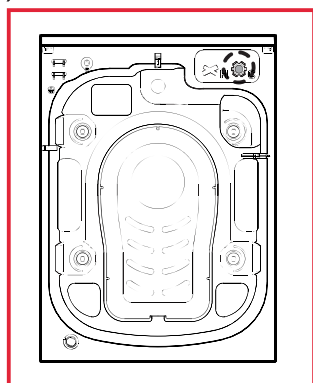
F



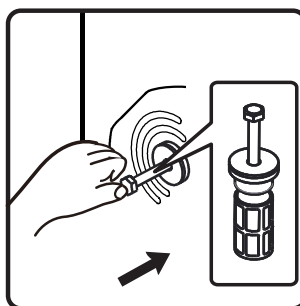
FØR DU BRUGER SKIVEN, SKAL DU FJERNE TRANSPORTBOLTENE!

Vigtigt: Transportbolte, som ikke fjernes, kan beskadige apparatet.

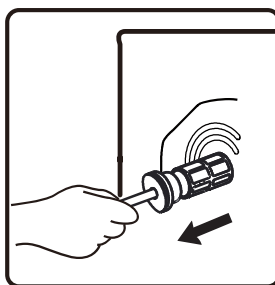
- 1 Skru alle transportbolte af i ca. 30 mm med en skruenøgle i pilens retning (skru ikke helt af).



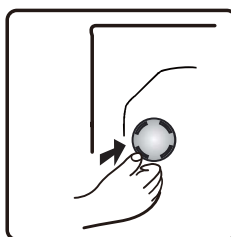
- 2 Skub de to transportbolte i vandret retning indad, og løsn transportbolten.



- 3 Træk transportbolten ud sammen med gummidelen og plastdelen.



- 4 For at garantere sikkerheden og reducere støjen bør du installere det dæksel til transportbolten, der følger med enheden (se det bilag, der følger med enheden). Sæt transportbolten i hullet, og tryk den i den viste retning, indtil den klikker.



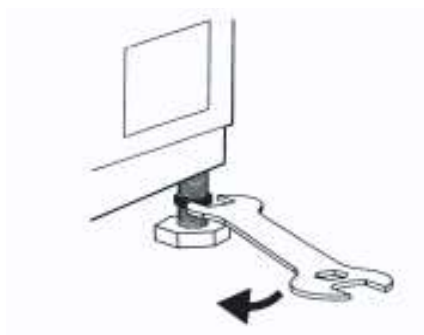
Vigtigt: Opbevar transportboltene og skruenøglen til fremtidig transport af apparatet, og monter i så fald transportboltene igen i omvendt rækkefølge.

JUSTERING AF FØDDERNE

Apparatet skal installeres på et fast og plant gulv (brug om nødvendigt et vaterpas). Hvis apparatet skal installeres på et trægulv, skal vægten fordeles ved at placere det på en 60x60 cm stor krydsfinerplade af mindst 3 cm tykkelse og fastgøre den til gulvet. Hvis gulvet er ujævnt, skal du justere de 4 nivelleringsfødder efter behov; der må ikke sættes træstykker eller lignende ind under fødderne.

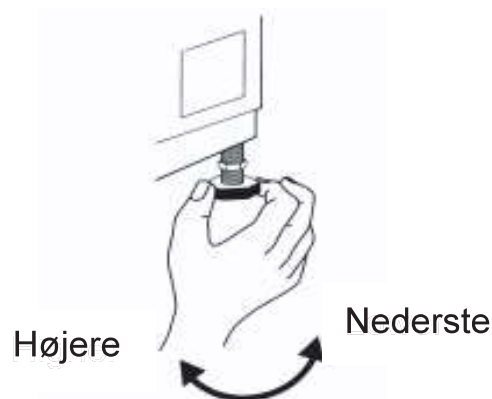
5

Løsn låsemøtrikken med uret (se pilen) ved hjælp af skruenøglen.



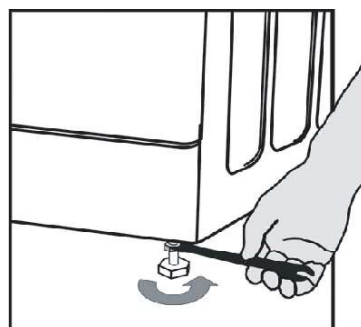
6

Løft maskinen en smule, og juster fodens højde ved at dreje den rundt.



7

Vigtigt: Spænd låsemøtrikken ved at dreje den mod uret i retning af apparatets kabinet.



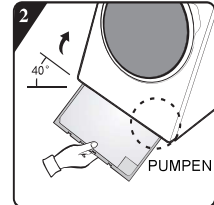
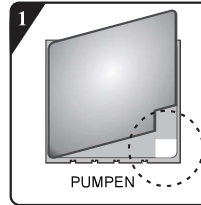
INSTALLERE BUNDDÆKSEL

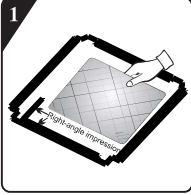
For at opnå en mere støjsvag drift leveres et bunddæksel sammen med enheden (gælder kun for nogle af Hisense-vaskemaskinerne). Når dækslet er monteret i bunden af vaskemaskinen, vil støjniveauet blive reduceret betydeligt. Spørg venligst specialister til råds, før du monterer dækslet, men maskinen kan dog bruges uden bunddækslet.

8 Installationsvejledning til støjreducerende bundplade

A: Sæt akustikuld på siden af bunddækslet med bogstavet "PUMP".

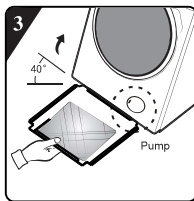
Vip vaskemaskinen 30°-40°, når du monterer bunddækslet, skal du vende siden med lydisolering opad og fastgøre "PUMP" på hjørnet af dækslet til pumpens placering i vaskemaskinen.



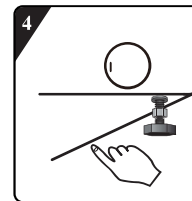
B:  Før du monterer den støjreducerende bundplade, skal du justere og indsætte den akustiske absorptionsuld med og langs det retvinklede aftryk på bundpladen (denne procedure er unødvendig for nogle af modellerne uden akustisk absorptionsuld).



Fjern overfladepapiret på dobbeltklæbende tape på fire sider af bundpladen.



Hæld maskinen i en vinkel på 40°, og lad siden med det retvinklede hak vende mod vaskemaskinens forside, som vist i figuren. Sæt siden med det skråvinklede hak mellem de to fodskruer bag på vaskemaskinen helt på plads. Monter derefter bundpladen, og sørg for, at den ligger tæt op ad vaskemaskinens bund.



Tryk på den dobbeltsidede tape på fire sider manuelt for at fastgøre støjdæmpningspladen solidt på maskinhuset.

9 Skru indløbsslangen på hanen med hånden, og stram møtrikken.

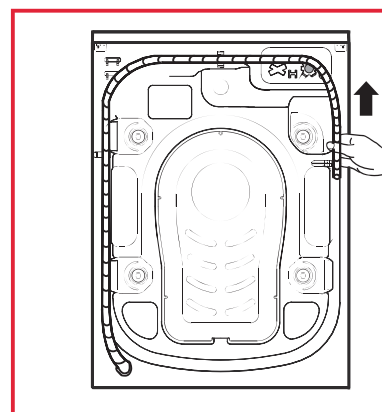
Opmærksomhed:

- ingen knæk i slangen!
- Apparatet **må ikke** tilsluttes til blandingshanen på en vandvarmer uden tryk.
- Kontroller, at forbindelserne er vandtætte ved at åbne vandhanen helt.
- Hvis slangen er for kort, skal den udskiftes med en passende længde af en trykfast slange (1000 kPa min.)
- Kontroller regelmæssigt indløbsslangen for skørhed og revner, og udskift den om nødvendigt.
- Vaskemaskinen kan tilsluttes uden tilbageløbsventil.

TILSLUTTE AFLØBSSLANGEN

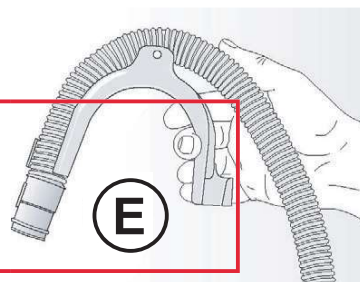
10

Hvis afløbsslangen er monteret som vist nedenfor:
Løsn den kun fra den højre clips (se pilen)



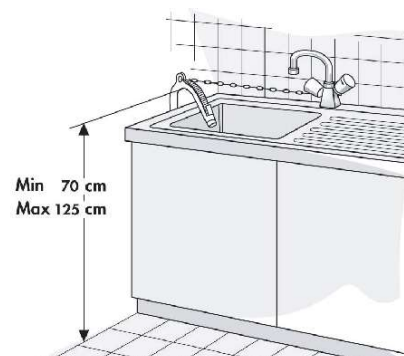
11

Tilslut afløbsslangen til afløbet, eller hægt den over kanten af en vask ved hjælp af "U"-bøjningen.
Monter "U"-bøjningen E, hvis den ikke allerede er monteret, i enden af afløbsslangen.



Bemærkninger:

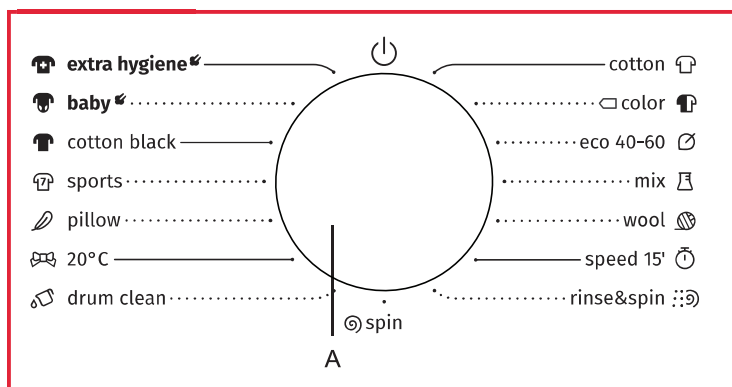
- Sørg for, at der ikke er nogen knæk i afløbsslangen.
- Sikr slangen, så den ikke kan falde ned.
Efter vaskefasen tømmer maskinen det varme vand ud.
- Små håndvaske er ikke egnede.
- For at lave en forlængelse skal du bruge en slange af samme type og fastgøre forbindelserne med clips.
- Max. Samlet afløbsslange længde: 2,50 m.



Hurtig brugervejledning

Denne vaskemaskine er udstyret med automatiske sikkerhedsfunktioner, som registrerer og diagnosticerer på et tidligt tidspunkt og reagerer hensigtsmæssigt.

- A. Programvælger
- B. knappen "Start/Pause"
- C. Vindue til visning af program- og funktionsstatus
- D. knappen "Forsinket Slut"
- E. knappen "Tilvalg"



Program	Pleje mærke	Materiale / tilsmudsningsgrad
		Vasketemperatur valgt i henhold til instruktionerne på vaskemærket.
Cotton (bomuld) (2) --,20°C, 30°C, 40°C, 60°C, 95°C		Stærkt og moderat snavset bomuld eller linned. For meget stærkt snavsede genstande skal du vælge funktionen "Forvask".
Color (farve) --,20°C, 30°C, 40°C, 60°C		Program til let til moderat snavset vasketøj. Temperaturen kan indstilles separat; følg derfor de anvisninger, der er angivet på tøjet. Vask tøj, der bæres direkte på huden, ved 60 °C. Mindre snavset vasketøj rengøres grundigt ved 40°C. Centrifugeringshastigheden kan også vælges frit. Standardindstillingen er den maksimale spinningshastighed.
Extra Hygiene (extra hygiene) (2) 40°C, 60°C		Den er velegnet til højtemperaturbestandige og mindre falmende tekstiler, som fjerner allergener som pollen, mider og parasitter gennem højtemperaturdamp.
Eco40-60 (eco40-60) (1)	—	Normalt snavset bomuldsvask.
Wool (uld) --,20°C, 30°C, 40°C		Uld, der kan vaskes i maskine. (Se vaskeetiketten, der er påført tøjet).
Baby (baby) (2) 40°C, 60°C, 95°C		Den er velegnet til babytøj og undertøj mv., som steriliserer og desinficerer gennem damp af høj temperatur.
Cotton Black (bomuld mørk) --,20°C, 30°C, 40°C, 60°C	—	Mørke tekstiler af bomuld og mørke letplejende tekstiler.
Speed 15' (hurtig 15') --,20°C, 30°C, 40°C		Bomuld, blandede stoffer. Varer, der kun har været brugt kortvarigt eller er nyindkøbt.
Mix (blandet) --,20°C, 30°C, 40°C		Blandede belastninger af moderat snavset bomuld og syntetisk stof.
Sports (sport) --,20°C, 30°C, 40°C		Sports- og joggingtøj af mikrofiber tekstil.
Pillow (pude) --,20°C, 30°C, 40°C		Maskinvaskbare genstande fyldt med syntetiske fibre, såsom puder, dyner og sengetæpper; også velegnet til genstande fyldt med dun.
20°C	—	Dette program er velegnet til bomuldstøj med lette pletter, energibesparende.
Drum Clean (tromle rens) 95°C	—	Program til at fjerne snavs og bakterierester, der kan ophobe sig i maskinen, efter at den har været brugt i en periode, især når der regelmæssigt vaskes ved lav temperatur.
Rinse&Spin (skyl+centrifug.)	—	Dette program er som standard indstillet til to skylninger og centrifugering.
Spin (centrifugering)	—	Du kan vælge længden og hastigheden af centrifugeringen manuelt.

* : Valgfrie funktioner Ja: Krævet rengøringsmiddel — : Kan ikke vælges -- : Temperatur af uopvarmet vand

(1) Vaskeydelsestestprogrammer er: Eco 40-60.

(2) Allergy Steam og Baby Steam Care er vaske der er velegnede til at sterilisere farveægte tøj. Rør ikke ved døren eller åben dispenseren, hvis der forekommer vanddamp på glasset for at forhindre forbrænding.

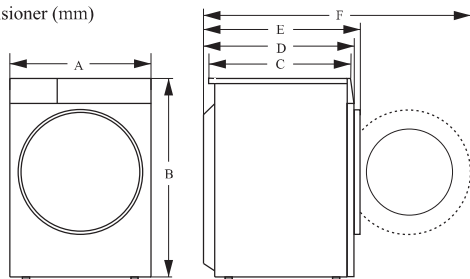


- F. "Favoritt"-knapp
- G. "Sentrifugering" -knapp
- H. "Temp."-knapp
- I. Funksjon for barnelås =
- J. Lydløs tilstand

Maks. Vaskelast kg	Rum til rengøringsmiddel			Funksjoner i vaskeprogrammet							Maks. sentrifuge ringshastighet rpm
	Forvask	Viktigste var	Blødgøringsmiddel	Forsinkelse slut	Forvask	Ekstra skylpning	Standard rensetid	Intensiv	Spin	Temp.	
8.0	*	Ja	*	*	*	*	2	*	*	*	1400
8.0	*	Ja	*	*	*	*	2	—	*	*	1400
2.0	*	Ja	*	*	*	*	4	*	*	*	1400
8.0	—	Ja	—	*	—	—	1	—	*	—	1400
2.0	—	Ja	*	*	—	*	2	—	*	*	600
2.0	*	Ja	*	*	*	*	3	*	*	*	1400
4.0	*	Ja	*	*	*	*	2	*	*	*	1000
1.0	—	Ja	*	*	—	*	1	—	*	*	800
4.0	*	Ja	*	*	*	*	2	*	*	*	1400
2.0	*	Ja	*	*	*	*	2	*	*	*	1000
2.0	—	Ja	*	*	—	*	2	—	*	*	600
8.0	*	Ja	*	*	*	*	2	*	*	—	1400
—	—	Ja	—	*	—	—	1	—	—	—	800
8.0	—	—	*	*	—	*	2	—	*	—	1400
8.0	—	—	—	*	—	—	0	—	*	—	1400

Beskrivelse	Verdi
Modell	WES84AS
Vaskekapasitet	8.0kg
Max. omdrejninger	1400rpm
Net vægt	58kg
Nominal spænding	220-240V~
Varmekraft	1500W
Vaskekraft	300W

Dimensioner (mm)



Indeks	Dimension (mm)
A	595
B	845
C	460
D	510
E	540
F	1030

Tilsæt vaskemiddel, luk døren, og indstil programmet

Læg det tøj, der skal vaskes, i tromlen, og luk døren. Tilsæt vaskemiddel i de relevante rum til den type program, du vil vælge, Tilsæt vaskemiddel som beskrevet i afsnittet **Vaskemiddel og tilsætningsstoffer i Brugervejledning.**

1. Tænd for strømmen.
2. Drej programvalgsknappen til det ønskede program, "off" skal passeres igennem, hvis pegepunktets udgangsposition ikke er "off", start op.
3. Vælg vasketemperatur og centrifugeringshastighed ved at trykke på knapperne "temp" og "spin".
4. Tryk på "options"-knappen for at vælge yderligere funktioner.
5. Når programmet er startet, viser displayvinduet programlængden (timer: minutter) og yderligere funktionsmuligheder i rækkefølge.

Valg af additionfunktion

I standbytilstand skal du trykke på knappen "options" for at vælge en ekstra funktion for det aktuelle program. Vælg kun én funktion for hvert tryk, og derefter blinker det tilsvarende ikon. Efter opstart kan programmet ikke ændres.

Forvask

·Vælg funktionen til at foretage forvask for at forbedre vaskeeffekten og bedre fjerne pletter. Denne funktion er velegnet til meget snavset tøj.

·Inden indløb kan der tilsættes vaskepulver/vaskemiddel i forvaskeboksen, og vaskepulver skal tilsættes i hovedvaskeboksen.

Ekstra skylning

·Når funktionen for tilføjelse af skylning er indstillet, kører programmet skylningsprocessen igen, før blødgøringsprocessen køres, og den samlede køretid for programmet øges i overensstemmelse hermed.

Intensiv

·Funktionen kan vælges til at forlænge vasketiden, styrke vaskeeffekten og mere effektivt fjerne pletter.

Advarsel om indløbsvand

Hvis vandhanen ikke åbnes, eller hvis vandtrykket er for lavt, vil skærmen vise "F01" for at give alarm.

Advarsel om dræning

Hvis røret er klemt, vil afløbet ikke være jævnt. Hvis der ikke sker en fuldstændig tømning i lang tid, vil skærmen vise "F03" som alarm.

Ikon for dørlås

Når programmet er startet, lyser ikonet Dørlås, og døren er låst.

- Når programmet er afsluttet, låses dørlåsen automatisk op. Hvis døråbningsbetingelsen kan opfyldes halvvejs under pausen, låses dørlåsen op, og dens indikatorlys slukkes.
- Når indikatorlampen for dørlås blinker, må døren ikke åbnes med magt for at undgå personskaade.

Forsinkelse slutfunktion

Delay End-funktionen gør det muligt at køre maskinen, når det passer forbrugerne, f.eks. om natten, når elektriciteten er billigere.

- Kun i standbytilstand kan denne knap bruges til at vælge reservationstidspunktet.
- Når reservationsfunktionen er valgt, vil tiden stige med 1 time, hver gang der trykkes på reservationsknappen. Hvis programtiden ikke opfylder det hele multiplum af 1 time for reservation, skal den afsluttes ved at trykke på reservationstasten første gang, og derefter øges tiden med 1 time, hver gang der trykkes på reservationstasten. Hvis reservationen er valgt, kan den aktuelle reservation annulleres ved at dreje på knappen for at vælge andre programmer, før programmet kører.
- Forsinkelsestiden skal være længere end vaskeprogrammets længde, da forsinkelsestiden er det tidspunkt, hvor programmet afsluttes. F.eks.: Hvis den valgte programtid er 02:28, skal den valgte forsinkelsestid være mellem 03:00 og 24:00.
- Når reservationsprocessen er i gang, vil ikonet for "reservationstid" være tændt. Når reservationsprocessen er afsluttet, slukkes ikonet for "reservationstid".

Favorit

Efter at have valgt programmet og indstillet hver parameter og startet, skal du holde på favorittasten i 3 sekunder for at huske det valgte program, temperatur, omdrejningshastighed og andre relaterede indstillinger, og derefter vil favoritsymbollampen være tændt. Hvis favoritlampen ikke er tændt, skal du trykke kort på Favorite-tasten, hvorefter programmet skifter til det program, der blev gemt sidste gang; og i mellemtiden vil temperaturen, omdrejningshastigheden og andre parametre automatisk ændre sig til de parametre, der blev gemt sidste gang.

Hvis du på nuværende tidspunkt skifter program eller trykker på andre taster, vil panelet vise et nyt program og parametre, og favoritsymbollampen vil være slukket. Når brugeren bruger det for første gang, hvis han/hun ikke har holdt favorittasten nede for at gemme programmer, kan han/hun trykke kort på favorittasten, og derefter vil bomuldslinnedprogrammet og dets standardindstillinger blive gemt som standard.

Automatisk vægtning

Vaskemaskinen viser "----" efter opstart, hvilket indikerer, at den vejer automatisk. Den justerer automatisk programlængden (timer: minutter) i forhold til tøjets vægt.

Børnelåsen =O

For at styrke børns sikkerhed er denne maskine udstyret med en børnelåsfunktion.

Når programmet starter, skal du trykke på "temp.+spin"-knappen i 2 sekunder. Derefter er børnelåsen indstillet. Gentag den samme handling, og børnelåsen frigøres.

- Når børnelåsen er indstillet, vil alle funktionsknapper være beskyttet.
- Når du slukker maskinen ved at dreje programvalgsknappen "Off", ophæves børnesikringen.
- Når programmet er afsluttet, låses børnelåsen automatisk op.

Sådan starter du programmet

After you have selected your options and placed detergent
Når du har valgt dine valgmuligheder og placeret vaskemiddel i vaskemiddeldispenseren, skal du åbne vandhanen og trykke på knappen "start/pause". På skærmen vises det aktuelle programforløb med ikoner fra venstre til højre. Den viser også den resterende programtid.

Sådan annulleres programmet eller vælges indstillingerne igen


1. Drej programmet til "Off" i 3 sekunder for at slukke for maskinen.
2. Vælg det nye program og de nye indstillinger.
3. Tryk på knappen "start/pause" for at tænde maskinen uden at tilsætte ekstra vaskemiddel.

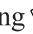
Afslutning af program

Vaskemaskinen viser "END" i slutningen af programmet, når lågen er låst op. Hvis knappen drejes til "Slukket", afbrydes strømmen. Hvis der ikke er nogen knap- eller knapbetjening inden for 2 minutter, slukkes programmet automatisk.

Genindlæsning i gang

Hvis du ønsker at genindlæse tøj under vaskeprocessen, skal du trykke på knappen "start/pause".

• Hvis genindlæsningsikonet  lyser, kan døren åbnes i processen, den resterende tid og ikonet Dørlås i displayet blinker. Derefter slukkes ikonet Dørlås, og døren kan åbnes.

• Hvis ikonet for genindlæsning  ikke lyser, og ikonet for dørlås ikke blinker, indikerer det, at den aktuelle temperatur er over 50 °C, eller at du har overskredet tiden for genindlæsning i processen, dvs. at der ikke må lægges tøj i maskinen.

Lydløs tilstand

Når maskinen er på pause eller betjenes, skal du trykke på "Spin + Favourite"-knapperne i 2 sekunder. Displayet vil vise lydløs-funktionsfejl ikonet. Al summen slukkes undtagen alarmerne.

Når maskinen er i lydløs tilstand, skal du trykke på "Spin + Favourite"-knapperne i 2 sekunder indtil lydløs-funktionsfejl ikonet vises. Al summen aktiveres.

Programme Instructions

1. Eco 40-60-programmet er i stand til at rense normalt snavset bomuldsvaskeklædning, der er erklæret egnet til vask ved 40 °C eller 60 °C, i samme cyklus, og at dette program anvendes til at vurdere overensstemmelsen med EU's lovgivning om miljøvenligt design.
2. Strømforbruget i slukket tilstand er 0,49 W, og i venstre tændt tilstand er det 0,49 W.
3. De mest effektive programmer med hensyn til energiforbrug er generelt de programmer, der udføres ved lavere temperaturer og længere varighed.
4. Ved at fylde husholdningsvaskemaskinen eller vaske-tørremaskinen op til den kapacitet, som producenten angiver for de respektive programmer, kan der spares energi og vand.
5. Korrekt brug af vaskemiddel, blødgøringsmidler og andre tilsætningsstoffer. Der må ikke anvendes for meget rengøringsmiddel. Dette kan påvirke vaskeresultaterne negativt.
6. Periodisk rengøring, herunder optimal hyppighed, og forebyggelse af kalk og procedure.
7. Støj og restfugtindholdet påvirkes af jo højere støj og jo lavere restfugtindholdet er.
8. Produktoplysningerne og energiforbrugsmærket samt oplysninger om produktregistrering kan fås ved at scanne QR-koden.
9. Oplysninger om standardprogrammer

Program	Valgt temperatur	Nominal kapacitet (kg)	Maksimal temperatur i tromlen	Program varighed (h: min)	Energiforbrug (kWh/cyklus)	Vandforbrug (liter/cyklus)	Tilbageværende vandindhold (kg)	Maksimal hastighed opnået i omrøring (st./min)
eco 40-60 fuld belastning	—	8.0	39	3:38	0.760	60.0	50.00	1400
eco 40-60 halv belastning	—	4.0	29	2:48	0.390	45.0	51.00	1400
eco 40-60 1/4 belastning	—	2.0	26	2:48	0.220	30.0	53.00	1400
20°C	20	8.0	18	1:50	0.230	65.0	55.00	1400
bomuld hvid	60	8.0	59	3:29	1.550	65.0	55.00	1400
blanding	40	4.0	45	2:18	0.760	50.0	45.00	1400
hurtig vask 15'	40	1.0	40	0:30	0.320	17.0	58.00	800

De angivne værdier for andre programmer end eco 40-60-programmet og vaske- og tørreprogrammet er kun vejledende.

WM GORENJE

8 kg/1400

2392447-X08062757A