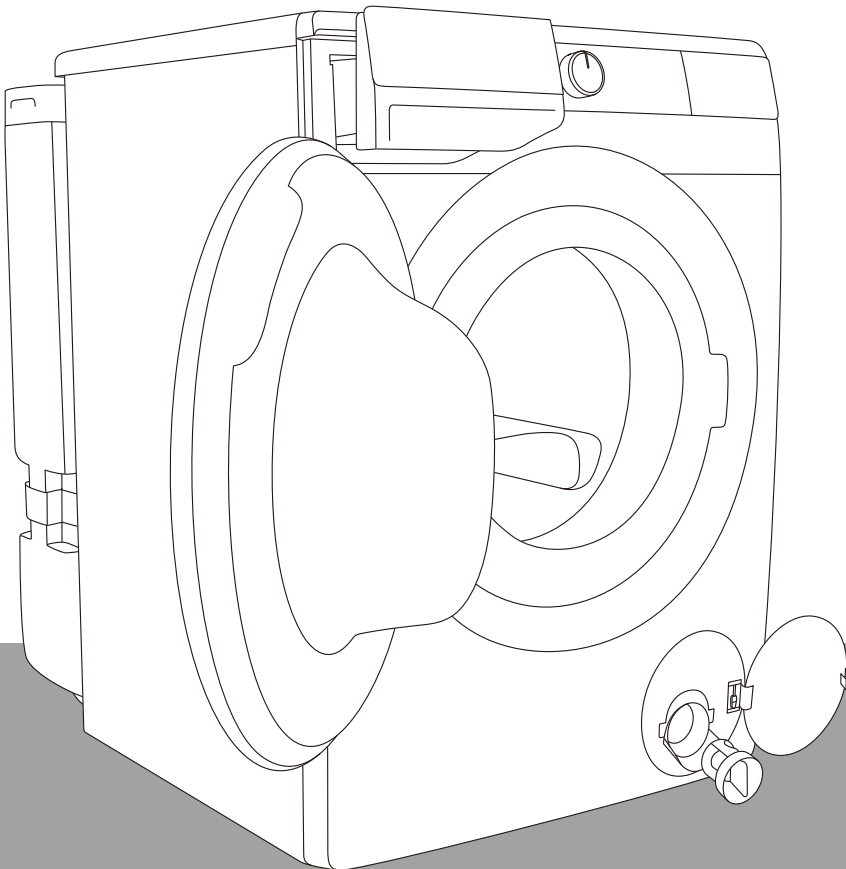


	1	2	3	4	
A	X08061513				A
B	技术要求				B
C	<p>1. 材料：70g胶版纸，正反面印刷；</p> <p>2. 印刷为黑白色单色印刷；</p> <p>3. 所有印刷内容正确、清晰，不得有漏印、误印，无印刷缺陷；</p> <p>4. 幅面：(210±3) X (145±3)，(单位：mm)；</p> <p>5. 未注公差按照GB/T 1804-m；</p> <p>6. 颜色及整体效果必须经过研发部确认后方能生产，产品检验以封样件为准；</p> <p>7. 符合RoHS现行标准要求和REACH指令。</p> <p>8. 说明书警示语部分的文字大写字母高度必须大于3mm。</p>				C
D					D
	2280460 WFLP6-7 乌克兰文				
	借(通)用件登记				E
	升版原因：封页和底页11.12页更改				
	旧底图总号				
	底图总号				
	版本号	C	更改单编号	XECN011292	
	重量	比例			
					70g双胶纸
					洗衣机研发部
	设计	邱良顺 2023.12.28	会签		
	审核	刘松 2023.12.28	会签		
	日期	工艺	冯超 2023.12.28		
	标准化	程木聪 2023.12.28	批准	崔维明 2023.12.28	
					说明书
					X08061513
					图形识别符号 
	1	2	3	4	F

UA

**ДЕТАЛЬНІ
ІНСТРУКЦІЇ
ДЛЯ ВИКОРИСТАННЯ
ПРАЛЬНОЇ МАШИНИ**

gorenje



КЕРІВНИЦТВО КОРИСТУВАЧА

ІНФОРМАЦІЯ ЩОДО БЕЗПЕКИ

ПЕРЕД ПОЧАТКОМ ВИКОРИСТАННЯ

ПРАЛЬНОЇ МАШИНИ

ЗАХОДИ ТА ЗАГАЛЬНІ РЕКОМЕНДАЦІЇ

ОПИС ПРАЛЬНОЇ МАШИНИ

ПЕРЕД ПЕРШИМ ЦИКЛОМ ПРАННЯ

ПІДГОТОВКА ДО ПРАННЯ

МИЮЧІ ЗАСОБИ ТА СУМІШІ

ОГЛЯД ТА ОБСЛУГОВУВАННЯ

КЕРІВНИЦТВО З УСУНЕННЯ НЕПОЛАДОК

ТРАНСПОРТУВАННЯ/ПОВОДЖЕННЯ

ЕЛЕКТРИЧНЕ ПІДКЛЮЧЕННЯ

КЕРІВНИЦТВО З ВСТАНОВЛЕННЯ КОРОТКЕ

КЕРІВНИЦТВО КОРИСТУВАЧА

РОЗМІЩЕННЯ ПРАЛЬНОЇ МАШИНИ

ПІД'ЄДНАННЯ ТА КРІПЛЕННЯ ШЛАНГУ ДЛЯ

ЗЛИВУ ВОДИ

ПІДКЛЮЧЕННЯ ПРИЛАДУ ДО

ЕЛЕКТРОМЕРЕЖІ

БАК ДЛЯ ВОДИ

ІНФОРМАЦІЯ ЩОДО БЕЗПЕКИ

1. Виробник залишає за собою право вносити зміни до виробу, які вважатиме необхідними або корисними, не повідомляючи про це в цій інструкції з використання.
2. Перед початком експлуатації нової пральної машини уважно прочитайте цю інструкцію та збережіть її для використання в майбутньому. Якщо ви випадково втратили інструкцію, зверніться до відділу обслуговування клієнтів і попросіть її копію в електронному або паперовому форматі.
3. Переконайтеся в надійності заземлення розетки та підключення до мережі водопостачання.
4. Цей прилад не призначений для використання особами (зокрема, дітьми) з обмеженими фізичними, тактильними або розумовими можливостями чи без належних знань і досвіду, окрім випадків, коли вони перебувають під наглядом або отримали інструкції від осіб, відповідальних за їхню безпеку.
5. Цей прилад можна використовувати дітям віком від 8 років, а також особам з обмеженими фізичними, тактильними або розумовими можливостями чи без належних знань і досвіду, якщо вони перебувають під наглядом або отримали вказівки стосовно безпечного використання приладу та розуміють пов'язану з цим небезпеку. Не дозволяйте дітям грати з приладом. Чищення приладу й догляд за ним не слід доручати дітям без нагляду.
6. Стежте, щоб діти не гралися з приладом.
7. Якщо шнур живлення пошкоджено, для уникнення небезпечних ситуацій його можуть замінювати лише компанія-виробник, фахівець її сервісної організації або кваліфіковані належним чином фахівці.
8. Необхідно використовувати нові шланги, які постачаються з приладом; старі шланги не можна використовувати повторно.
9. Якщо ваш прилад має вентиляційні отвори в нижній частині, стежте, щоб їх не блокував килим.

10. Не підпускайте до приладу дітей віком до 3 років без постійного нагляду.

11. Максимальний тиск подавання води для приладів, які мають підключатися до мережі водопостачання, становить 1 МПа. Мінімальний тиск подавання води, якщо це необхідно для правильного функціонування приладу: 0,1 МПа.

12. Максимальне завантаження для прання становить 6/7 кг.

13. Лише для особистого використання в домашніх умовах.

14. Цей прилад призначено для побутового або подібного застосування, як-от:

- на кухнях, призначених для працівників магазинів, офісів або інших робочих середовищ;
- у заміських будинках;
- людьми, що проживають у готелях, мотелях або інших житлових приміщеннях;
- у готелях типу «ліжко та сніданок»;
- у зонах спільного використання секцій квартир або пральнях самообслуговування.

ПЕРЕД ПОЧАТКОМ ВИКОРИСТАННЯ

1. Розпакування й огляд

- Після розпакування переконайтеся, що пральна машина не пошкоджена. Якщо ви в цьому не впевнені, не використовуйте пральну машину. Зверніться до центру гарантійного обслуговування або найближчого магазину.
- Перевірте наявність усіх аксесуарів і складових комплекту.
- Зберігайте пакувальні матеріали (пластикові пакети, деталі з пінопласту тощо) у недоступному для дітей місці, оскільки вони можуть бути небезпечними.

2. Від'єднання транспортувальних болтів

- Пральну машину оснащено транспортувальними болтами для запобігання можливому пошкодженню внутрішньої поверхні приладу під час транспортування. Перед використанням машини транспортувальні болти необхідно вийняти.
- Вийнявши їх, закрийте отвори 4 пластиковими вставками з комплекту.

3. Встановлення пральної машини

- Переміщуйте прилад, не підіймаючи його за верхню панель.
- Встановіть прилад на твердій і рівній підлозі, бажано в кутувій зоні кімнати.
- Переконайтеся, що всі чотири ніжки перебувають у стійкому положенні на підлозі, а пральна машина розташована ідеально рівно (використовуйте спиртовий рівень).
- Переконайтеся, що вентиляційні отвори в нижній частині пральної машини (якщо такі є у вашій моделі) не заблоковані килимом або іншими матеріалами.

4. Впускний шланг для води

- Підключіть шланг подавання води згідно з правилами місцевої служби водопостачання.
- Впускний отвір для води (залежить від моделі):
- Водопровідний кран: з'єднувач для шланга з різьбою (3/4).

5. Злив

- Підключіть зливний шланг до сифона або протягніть його над краєм раковини за допомогою U-подібного коліна з комплекту.

- Якщо пральну машину підключено до інтегрованої зливної системи, переконайтеся, що систему оснащено отвором для запобігання одночасному подаванню та зливанню води (сифонний ефект).
- Надійно зафіксуйте зливний шланг для уникнення ризику отримання опіків під час зливання води з машини.

6. Підключення до мережі живлення

- Підключення до мережі живлення має виконувати кваліфікований спеціаліст згідно з інструкціями виробника та чинними нормами безпеки.
- Відомості про значення напруги, споживання електроенергії та вимоги щодо захисту наведені на внутрішній поверхні дверцят.
- Прилад необхідно підключити до електромережі за допомогою розетки із заземленням відповідно до чинних норм. Пральну машину необхідно заземлити згідно з вимогами законодавства. Виробник не несе відповідальності за пошкодження майна або травмування людей чи тварин через невиконання зазначених вище вказівок.
- Не використовуйте подовжувачі або розетки з кількома гніздами. Переконайтеся, що пропускної здатності розетки достатньо для належної роботи машини під час нагрівання.
- Перед виконанням будь-яких робіт із технічного обслуговування пральну машину потрібно відключити від електромережі.
- Після встановлення необхідно забезпечити постійний доступ до мережевого штепселя або можливість відключення від електромережі за допомогою двополюсного вимикача.
- Не користуйтеся пральною машиною, якщо її було пошкоджено під час транспортування. Повідомте центр гарантійного обслуговування про це.
- Заміну кабелю живлення має виконувати лише працівник центру гарантійного обслуговування.
- Прилад можна використовувати лише в побутових умовах за вказаним призначенням.

Мінімальні розміри корпусу

Ширина: 615 мм

Висота: 855 мм

Глибина: див. таблицю програм



ПРАЛЬНОЇ МАШИНИ

ЗАХОДИ ТА ЗАГАЛЬНІ РЕКОМЕНДАЦІЇ

1. Пакування

- Пакувальні матеріали повністю придатні для вторинної переробки та містять символ переробки ♻️. Під час утилізації пакувальних матеріалів дотримуйтеся чинних місцевих норм.

2. Утилізація упаковки та продаж старих пральних машин на металобрухт

- Пральну машину виготовлено з матеріалів, придатних для повторного використання. Її потрібно утилізувати згідно з чинними місцевими правилами утилізації відходів.
- Перед продажем на металобрухт видаліть усі залишки прального засобу, зламайте гачок дверцят і відріжте кабель живлення, щоб вивести пральну машину з ладу.
-  Цей прилад позначено відповідно до Директиви ЄС щодо відходів електричного та електронного обладнання. Забезпечивши належну утилізацію цього виробу, ви допоможете  уникнути потенційно негативних наслідків для навколишнього середовища та здоров'я людей, які в іншому разі могли б бути викликані неправильною утилізацією цього виробу.

Така позначка на виробі або в супровідній документації вказує на те, що прилад не можна утилізувати як побутові відходи. Натомість його слід передати у відповідний центр збору для утилізації відходів електричного та електронного обладнання. Прилад слід утилізувати згідно з місцевими природоохоронними правилами, що стосуються утилізації відходів. Щоб отримати додаткову інформацію про збирання, переробку й утилізацію цього виробу, зверніться до місцевої адміністрації, служби утилізації побутових відходів або магазину, де придбано цей виріб.

3. Розташування та зовнішні умови

- Пральну машину можна встановлювати лише в закритих приміщеннях. Не рекомендовано встановлювати прилад у ванній кімнаті або інших приміщеннях із високою вологістю повітря.
- Не зберігайте займисті речовини біля приладу.

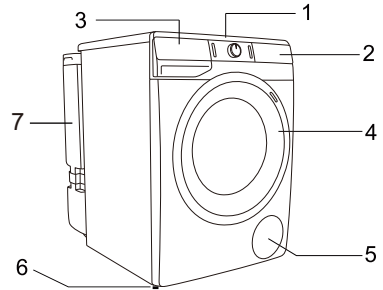
4. Безпека

- Не залишайте прилад підключеним до мережі, коли не користуєтесь ним. Забороняється підключати прилад до електромережі або відключати його мокрими руками.
- Закривайте водопровідний кран.
- Перед чищенням і технічним обслуговуванням машину потрібно вимкнути або відключити від електромережі.

- Протріть корпус пральної машини вологою тканиною. Не використовуйте абразивні мийні засоби.
- Забороняється відчиняти дверцята силою або ставати на них.

ОПИС ПРАЛЬНОЇ МАШИНИ


- 1 Верхня панель
- 2 Панель керування
- 3 Дозатор прального засобу
- 4 Дверцята
- 5 Доступ до насоса за плінтусом
- 6 Регульовані ніжки
- 7 Бак для води



Control panel layout and appearance will depend on the model.

ПЕРЕД ПЕРШИМ ЦИКЛОМ ПРАННЯ

Щоб злити залишки води, що використовувалася під час випробувань виробника, рекомендуємо виконати короткий цикл прання без білизни.

- 1 Відкрийте водопровідний кран.
- 2 Зачиніть дверцята.
- 3 Залийте трохи прального засобу (приблизно 30 мл) у відсік для основного циклу прання  дозатора прального засобу.
- 4 Виберіть і запустіть короткочасну програму (див. окремий короткий посібник).

ПІДГОТОВКА ДО ПРАННЯ

1. Відсортуйте білизну, враховуючи:

- Тип тканини / символ щодо догляду
Бавовна, змішані тканини, делікатний догляд / синтетика, вовна, ручне прання.
- Колір
Розділіть кольорові та білі речі. Нові кольорові речі потрібно прати окремо.
- Завантаження
Періть разом речі різних розмірів, щоб підвищити ефективність прання й оптимізувати розподіл одягу в барабані.
- Деталі
Невеликі речі (як-от нейлонові панчохи, ремені тощо) і одяг із гачками (наприклад, бюстгальтери) потрібно прати в текстильному мішку або наволочці із застібною-блискавкою. Завжди знімайте гачечки зі штор або ж періть їх разом із гачечками в бавовняному мішку.

2. Спорожнення всіх кишень

Монети, шпильки тощо можуть пошкодити як білизну, так і барабан приладу.

3. Знешкодження застібок

Застебніть блискавки, ґудзики та гачки. Висячі ремені та стрічки потрібно зв'язати разом.

Виведення плями

Плями від крові, молока, яєць тощо зазвичай видаляються в ході автоматичної ензимної фази програми.

- Щоб позбутися плям від червоного вина, кави, чаю, трави, фруктів тощо, додайте засіб для видалення плям у відсік для основного циклу прання дозатора прального засобу.
- За необхідності перед пранням сильно забруднені ділянки можна обробити засобом для видалення плям.

Фарбування

- Використовуйте тільки ті барвники, які придатні для пральних машин.
- Дотримуйтеся інструкцій виробника.
- Фарба може залишитися на пластикових і гумових деталях пральної машини.

Завантаження білизни

- 1 Відчиніть дверцята.
- 2 Завантажуйте речі по одній, не зминаючи їх і не переповнюючи барабан. Дотримуйтеся вказівок щодо обсягу завантаження в короткому посібнику.

Примітка. Надмірне завантаження машини призведе до незадовільних результатів прання та зім'ятої білизни.

- 3 Зачиніть дверцята.

МИЮЧІ ЗАСОБИ ТА СУМІШІ

Для машини з переднім завантаженням завжди використовуйте високоефективні пральні засоби з низьким піноутворенням.

Вибір прального засобу залежить від наведених нижче факторів.

- Тип тканини (бавовна, делікатний догляд / синтетика, делікатні вироби, вовна).
Примітка. Для прання вовняних речей потрібно використовувати тільки спеціальні пральні засоби.
- Колір.
- Температура прання.
- Рівень і тип забруднення.

Примітки.

Білі залишки на темній тканині з'являються через нерозчинні сполуки, які використовуються в сучасних пральних порошках без фосфатів. Якщо таке відбувається, струшуйте чи зчищайте залишки порошку з тканини або використовуйте рідкі пральні засоби. Використовуйте лише пральні засоби та добавки, призначені для побутових пральних машин. Під час застосування засобів для видалення накипу, барвників або відбілювачів перед пранням переконайтеся, що вони придатні для використання в побутових пральних машинах. Засоби для видалення накипу можуть містити компоненти, які здатні пошкодити вашу пральну машину. Не використовуйте розчинники (як-от скипидар, бензин). Не періть вироби з тканин, які було оброблено розчинниками або займистими рідинами.

Дозування

Дотримуйтеся рекомендацій щодо дозування, зазначених на упаковці прального засобу. Вони залежать від наведених нижче факторів.

- Рівень і тип забруднення.
- Кількість білизни.
Для повного завантаження дотримуйтесь інструкцій виробника прального засобу.
Половинне завантаження: 3/4 від кількості засобу, яка використовується за повного завантаження.
Мінімальне завантаження (близько 1 кг): 1/2 від кількості засобу, яка використовується за повного завантаження.
- Жорсткість води у вашому районі (за інформацією звертайтеся до місцевої служби водопостачання).
- Для м'якої води потрібно менше прального засобу, ніж для жорсткої.

Примітки.

Завелика кількість прального засобу може зумовити надмірне утворення піни, що негативно впливає на ефективність прання. У разі виявлення надмірної кількості піни пральна машина може не виконати віджим. Через недостатню кількість прального засобу білизна з часом може посіріти, а на елементах системи нагрівання, барабані та шлангах може з'явитися вапняний наліт.

Місце для прального засобу та добавок

Шухляда для прального засобу складається з трьох відсіків (рис. А).

Відсік для попереднього циклу прання

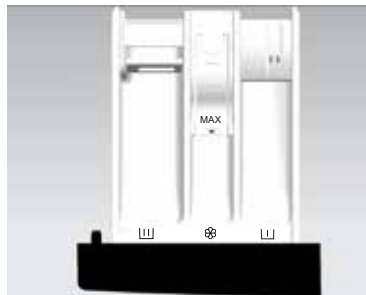
- Пральний засіб для попереднього циклу прання або замочування

Відсік для основного циклу прання

- Пральний засіб для основного циклу прання
- Засіб для видалення плям
- Пом'якшувач води (клас жорсткості води: 4)

Відсік для пом'якшувача

- Пом'якшувач тканин



А

Примітки.

- Зберігайте пральні засоби та добавки в безпечному, сухому та недоступному для дітей місці.
- Рідкі пральні засоби можна застосовувати до програм із попереднім пранням. Але в такому випадку для основного циклу прання потрібно використовувати пральний порошок.
- Не використовуйте рідкі пральні засоби, коли ввімкнута функція «Start Delay» (Відкладений старт) (якщо вашу пральну машину оснащено цією функцією).
- Щоб запобігти появі проблем із подаванням висококонцентрованих порошків або рідких засобів, користуйтеся спеціальними кульками для прання або мішечками, що продаються разом із засобами; їх потрібно класти безпосередньо до барабана.
- Під час застосування засобів для видалення накипу, відбілювачів або барвників переконайтеся, що вони придатні для використання в пральних машинах. Засоби для видалення накипу можуть містити сполуки, які здатні пошкодити деталі вашої пральної машини.
- Не використовуйте розчинники (як-от скипидар, бензин) у пральній машині.

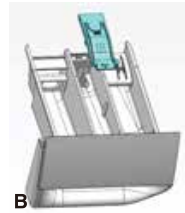
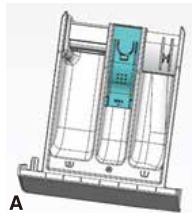
ОГЛЯД ТА ОБСЛУГОВУВАННЯ

Зовнішні поверхні приладу та панель керування

- Можна протирати м'якою вологою тканиною.
- Також можна використовувати невелику кількість нейтрального (неабразивного) мийного засобу.
- Після очищення потрібно витерти поверхню м'якою тканиною.
- **Ущільнення дверцят**
- Очищуйте вологою тканиною за потреби.
- Регулярно перевіряйте стан ущільнення дверцят.

Дозатор прального засобу

- 1 Натисніть важіль вивільнення відсіку основного циклу прання та вийміть шухляду (рис. А).
- 2 Вийміть сифон з отвору для пом'якшувача (рис. В).
- 3 Промийте всі деталі під проточною водою.
- 4 Встановіть сифон назад у шухляду для прального засобу та помістіть її на місце.



Фільтр

Рекомендуємо регулярно перевіряти й очищувати фільтр, принаймні двічі або тричі на рік.

Особливо за таких умов:

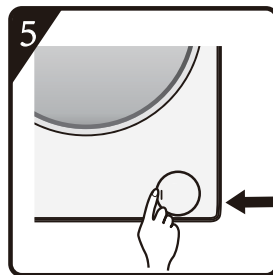
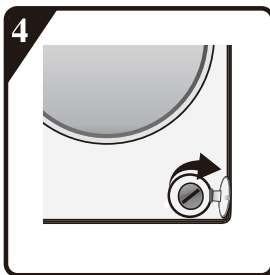
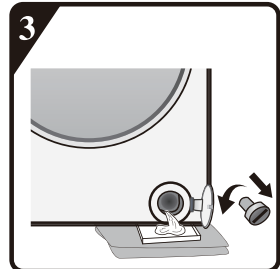
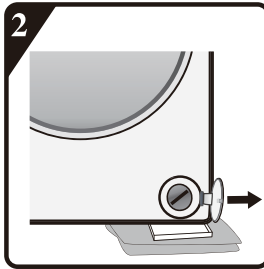
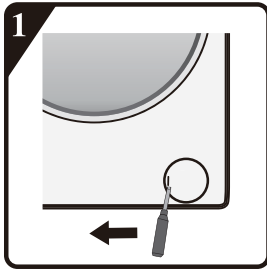
- прилад не зливає належним чином воду або не виконує цикли віджиму;
- насос заблоковано стороннім предметом (як-от гудзиком, монетою чи шпилькою).

ВАЖЛИВО! Перш ніж зливати воду з приладу, потрібно переконатися, що вона охолола.

- Під час чищення може пролитися трохи води. Тому рекомендується постелити на підлогу вбираючу тканину.
- Вимкніть прилад і вийміть вилку з розетки.

Очищення фільтра:

- 1 Вставте інструмент для зняття, наприклад викрутку з прорізами, в невеликий отвір нижньої перегородки, відкрийте дверцята використовуючи важіль, натиснувши на ручку інструменту вліво.
- 2 1) Покладіть рушник під дверцята фільтра,
2) Просуньте контейнер (висотою близько 2 см) в нижню частину дверцят фільтра на 4~5 см.
- 3 1) Повністю послабте фільтр проти годинникової стрілки та вийміть його.
2) Очистіть фільтр і фільтрувальну камеру.
3) Переконайтеся, що ротор насоса рухається вільно.
- 4 Знову вставте фільтр і закрутіть його за годинниковою стрілкою до упору.
- 5 Встановіть кришку фільтра на місце.



Шланг подавання води

Регулярно перевіряйте шланг подавання на ламкість і наявність тріщин і за потреби замініть його на новий шланг того самого типу (придбайте в центрі гарантійного обслуговування або в спеціалізованому магазині).

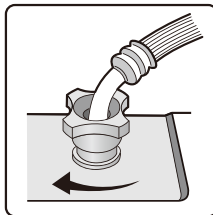
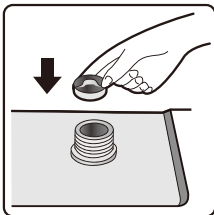
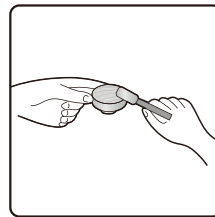
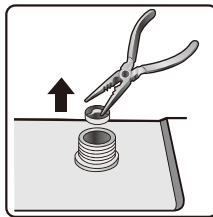
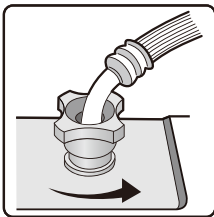
Сітчастий фільтр для підведення води

Регулярно перевіряйте й очищуйте його.

Якщо вашу пральну машину оснащено впускним шлангом, зображеним

на рис. G, дотримуйтеся правил нижче.

- 1 Закрийте водопровідний кран і послабте кріплення впускного шланга на ньому.
- 2 Очистьте внутрішній сітчастий фільтр і закрутіть впускний шланг назад на кран.
- 3 Після цього розкрутіть впускний шланг на задній стінці пральної машини.
- 4 Вийміть сітчастий фільтр із місця підключення до пральної машини за допомогою універсальних плоскогубців і очистьте його.
- 5 Установіть сітчастий фільтр назад і знову закрутіть впускний шланг.
- 6 Відкрийте водопровідний кран і переконайтеся, що всі з'єднання повністю герметичні.



G

КЕРІВНИЦТВО З УСУНЕННЯ НЕПОЛАДОК

Вашу пральну машину, залежно від моделі, оснащено різноманітними автоматичними функціями безпеки. Завдяки цьому можна вчасно виявляти помилки, а система безпеки працюватиме належним чином. Ці помилки зазвичай настільки незначні, що їх можна вирішити за кілька хвилин.

Пральна машина не вмикається, жоден індикатор не активується.

Перевірте дотримання наведених нижче умов.

- Штепсельна вилка вставлена в розетку.
- Розетка працює правильно (перевірте її за допомогою настільної лампи або подібного приладу).

Пральна машина не вмикається, індикатор «Старт/Пауза» блимає.

Перевірте дотримання наведених нижче умов.

- Дверцята зачинені належним чином (дитяча безпека).
- Кнопку Старт/Пауза натиснуто.
- Світиться напис «Water tap closed» (Водопровідний кран закритий). Відкрийте водопровідний кран і натисніть кнопку Старт/Пауза.

Прилад припиняє роботу під час виконання програми (залежить від моделі). Перевірте дотримання наведених нижче умов.

- Дверцята відчинені, а індикатор Старт/Пауза блимає. Зачиніть дверцята й натисніть кнопку «Старт/Пауза» ще раз.
- Перевірте, чи всередині не забагато піни; у такому разі машина активує функцію усунення піни. Через певний час машина автоматично запуститься.
- Активувалася система безпеки пральної машини (див. таблицю з описами помилок).

Після прання в шухляді для прального засобу залишається пральний засіб і добавки.

Перевірте дотримання наведених нижче умов.

- Решітка відсіку для пом'якшувача та роздільник відсіку для основного циклу прання правильно встановлені в дозаторі прального засобу, а всі деталі чисті (див. розділ «Догляд і обслуговування»).
- Подається достатня кількість води. Сітчасті фільтри шланга подавання води можуть бути заблокованими (див. розділ «Догляд і обслуговування»).

- Положення роздільника відсіку для основного циклу прання регулюється відповідно до використання порошку або рідкого прального засобу (див. розділ «Пральні засоби та добавки»).

Машина вібрує під час циклу віджиму.

Перевірте дотримання наведених нижче умов.

- Пральну машину розташовано рівно, вона надійно стоїть на всіх чотирьох ніжках.
- Вийнято транспортувальні болти. Перед використанням машини транспортувальні болти необхідно вийняти.

Остаточні результати віджиму незадовільні.

Пральну машину оснащено системою виявлення та виправлення розбалансування. Якщо завантажено окремі важкі речі (як-от халати), ця система може автоматично зменшити швидкість віджиму або повністю його зупинити в разі виявлення завеликого розбалансування навіть після кількох запусків віджиму з метою захисту пральної машини.

- Якщо наприкінці циклу білизна все одно надто волога, вийміть деякі речі з барабана та повторіть цикл віджиму.
- Надмірне утворення піни може заважати виконанню віджиму. Використовуйте правильну кількість прального засобу.
- Переконайтеся, що регулятор швидкості віджиму не встановлено в положення «0».

Якщо на вашій пральній машині відображається тривалість виконання програми: початковий відображуваний час збільшився/зменшився.

Одна зі стандартних функцій пральної машини полягає в пристосуванні до факторів, що можуть впливати на тривалість виконання програми прання, як-от:

- надмірне утворення піни;
- розбалансування завантаження через важкі речі;
- довший період нагрівання через низьку температуру води, що подається.

З урахуванням цих факторів час, який залишається до завершення програми, повторно обчислюється й оновлюється за потреби. Крім того, під час фази наповнення пральна машина визначає обсяги завантаження та за потреби відповідно змінює початкову тривалість виконання програми. Під час такого оновлення на дисплеї з відображенням часу з'являється анімація.

Одиночний впускний отвір

Приєднайте впускний шланг до крана з холодною водою та впускного клапана на задній стороні машини.

Переконайтеся, що:

Усі з'єднання надійно зафіксовані та затягнуті.

Не дозволяйте дітям використовувати, повзати, перебувати поруч чи всередині пральної машини.

Зверніть увагу, що під час циклу прання температура поверхні скла люка може підвищуватися.

Під час використання приладу у приміщенні поруч із дітьми необхідно уважно стежити за дітьми.

Список кодів помилок	
Відображення на екрані дисплея	Опис помилки
«F01»	Помилка подавання води
«F03»	Помилка зливу
«F13»	Помилка блокування дверцят
«F14»	Помилка розблокування дверцят
«F24»	Переливання або забагато піни
Інший код помилки, «F04-F98»	Несправність електронного модуля
«Unb»	Сигнал про відсутність балансу

a. На екрані відображається «F01»

У машину не подається вода або її кількість недостатня.

Переконайтеся, що наведені нижче умови виконуються.

- Чи існує нестача води у резервуарі для води.
- Перевірте, чи не заблокована сітка фільтра вихідного отвору для води з бака в машину.
- Кран повністю відкритий, тиск води достатній.
- На впускному шлангу немає вузлів.
- Сітчастий фільтр впускного шланга не заблокований (див. розділ, присвячений технічному обслуговуванню та ремонту).
- Впускний шланг не замерз.

Після усунення помилки натисніть клавішу «Старт/Пауза».

Якщо помилка виникне знову, зверніться до центру гарантійного обслуговування (див. розділ «Центр гарантійного обслуговування»).

b. На екрані відображається «F03»

Пральну машину не спорожнено. Пральна машина припиняє виконання програми. Вимкніть прилад і відключіть його від електромережі.

Переконайтеся, що наведені нижче умови виконуються.

- На зливній трубі немає вузлів.
- Фільтр зливного насоса не заблокований (див. розділ, присвячений очищенню фільтра в зливному насосі).

ВАЖЛИВО! Перш ніж зливати воду з приладу, потрібно переконатися, що вона охолола.

- Зливний шланг не замерз.
- Знову підключіть прилад до електромережі.

Виберіть і запустіть програму «Spin» (Віджим) або натисніть кнопку Старт/Пауза і утримуйте її протягом принаймні 3 секунд, після чого знову запустіть потрібну програму.

Якщо помилка виникне знову, зверніться до центру гарантійного обслуговування (див. розділ «Центр гарантійного обслуговування»).

С. Код помилки

Пральна машина зупиняється під час виконання програми. На екрані дисплея відображаються коди помилок «F13», «F14», «F24», інші коди помилок від «F04» до «F98» або «Unb».

Якщо відображається код помилки «F13»

Має місце неналежне блокування дверцят. Запустіть програму на 20 секунд і розблокуйте дверцята пральної машини (замок РТС), щоб перевірити, чи їх зачинено.

Відчиніть або зачиніть їх знову.

Після усунення помилки натисніть клавішу «Старт/Пауза». Якщо помилка виникне знову, відключіть прилад від електромережі та зверніться до центру гарантійного обслуговування.

Якщо відображається код помилки «F14»

Має місце дефект відкривання дверцят.

Дія: натисніть кнопку «Старт/Пауза». Пральна машина спробує відчинити дверцята.

Сигнал лунатиме, поки дверцята не розблокуються. Крім того, можна вимкнути машину, повернувши перемикач у положення Off (Вимк.) на 3 секунди. Щоб запустити машину, виберіть потрібну програму. Після цього сигнал вимкнеться.

Якщо відображається код помилки «F24»

Вода досягла рівня переливання.

Щоб усунути проблему, натисніть клавішу «Старт/Пауза» та подайте воду.

Виберіть і запустіть потрібну програму. Якщо помилка виникне знову, відключіть прилад від електромережі та зверніться до центру гарантійного обслуговування.

Якщо відображаються інші коди помилок від «F04» до «F98»

Має місце несправність електронного модуля.

Щоб вимкнути машину, поверніть перемикач у положення Off (Вимк.) на 3 секунди.

Після усунення помилки натисніть клавішу «Старт/Пауза». Якщо помилка виникне знову, відключіть прилад від живлення та зверніться до центру гарантійного обслуговування.

Якщо відображається код помилки «Unb»

Відсутність балансу потрібно вирішувати наведеними нижче методами.

1. Скручування речей

Поверніть регулятор у положення Off (Вимк.) на 3 секунди, щоб вимкнути машину, відкрийте дверцята, струсіть одяг і покладіть його назад, а потім виберіть програму однократного віджиму.

2. Занадто легкі речі

Поверніть регулятор у положення Off (Вимк.) на 3 секунди, щоб вимкнути машину, відкрийте дверцята, покладіть усередину один або два рушники, а потім виберіть програму однократного віджиму.

Перш ніж звертатися до центру гарантійного обслуговування

- 1 Спробуйте усунути проблему самостійно (див. розділ «Довідник з усунення несправностей»).
- 2 Перезапустіть програму, щоб перевірити, чи не вирішилася проблема сама.
- 3 Якщо пральна машина все одно не працює належним чином, зверніться до центру гарантійного обслуговування.

ТРАНСПОРТУВАННЯ/ПОВОДЖЕННЯ

Під час транспортування прилад заборонено підіймати за верхню панель.

- 1 Витягніть штепсель живлення.
- 2 Закрийте водопровідний кран.
- 3 Від'єднайте впускний і зливний шланги.
- 4 Злийте всю воду зі шлангів і приладу (див. розділи, присвячені вийманню фільтра та зливанню залишків води).
- 5 Приєднайте транспортувальні болти (обов'язково).
- 6 Машина важить понад 55 кг; для її транспортування потрібні дві людини.

ЕЛЕКТРИЧНЕ ПІДКЛЮЧЕННЯ

Використовуйте лише розетки із заземленням.

- Не використовуйте подовжувачі або розетки з кількома гніздами.
- Електричне живлення має відповідати вимогам по номінальному струму машини (10 А).
- Підключення до електромережі мають виконуватися згідно з місцевими нормами.
- Заміну силового кабелю може виконувати лише кваліфікований електрик.

ПІДКЛЮЧЕННЯ ДО МЕРЕЖІ ЖИВЛЕННЯ



КЕРІВНИЦТВО З ВСТАНОВЛЕННЯ



НЕПРАВИЛЬНЕ ВСТАНОВЛЕННЯ МОЖЕ ПРИЗВЕСТИ ДО ШУМУ, НАДМІРНОЇ ВІБРАЦІЇ ТА ПРОТІКАННЯ ВОДИ.

НИКОЛИ НЕ ПЕРЕСУВАЙТЕ ПРИЛАД, ТРИМАЮЧИ ЙОГО ЗА ВЕРХНЮ ПАНЕЛЬ.

- Прочитайте цей «ПОСІБНИК ЗІ ВСТАНОВЛЕННЯ», перш ніж користуватися приладом.
- Зберігайте цей «ПОСІБНИК ЗІ ВСТАНОВЛЕННЯ» для подальшого використання.
- Прочитайте загальні рекомендації щодо утилізації упаковки в ІНСТРУКЦІЇ З ЕКСПЛУАТАЦІЇ.

КОРОТКЕ КЕРІВНИЦТВО КОРИСТУВАЧА

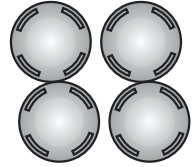
- Інструкція з експлуатації, посібник із встановлення, гарантійний талон

A



- 4 пластикові кришки (всередині машини або бака)

B



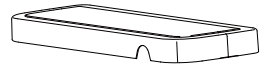
- «U»-подібна скоба (всередині машини або бака)

C



- Кришка бака для води (всередині бака)

D



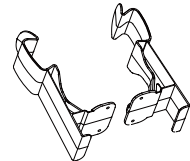
- Хомут (всередині машини)

E



- 2 сполучні скоби (всередині машини або бака)

F



- 4 сполучних затяжних гвинта (всередині машини або бака)

G

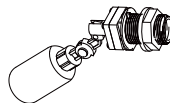


- Впускний шланг (всередині машини)
Впускний шланг холодної води (за наявності, в залежності від моделі)
- Клапан подачі води (всередині машини або бака, якщо є, в залежності від моделі)
- Запобіжний перевідний клапан (всередині машини або бака, якщо є, в залежності від моделі)
- Прокладка перевідного клапана (всередині машини або бака, якщо є, в залежності від моделі)
- Гвинти перевідного клапана (всередині машини або бака, якщо є, в залежності від моделі)
- Зливний шланг (всередині машини або бака, якщо є, в залежності від моделі)

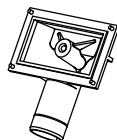
Н



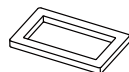
I



J



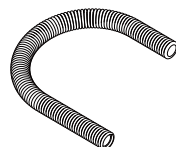
K



L



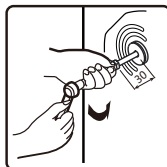
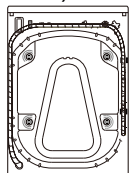
M



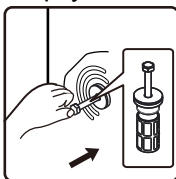
ПЕРЕД ПЕРШИМ ВИКОРИСТАННЯМ МАШИНИ ЗНІМІТЬ ТРАНСПОРТУВАЛЬНІ БОЛТИ!

Важливо! Якщо не зняти транспортувальні болти, це може призвести до пошкодження приладу.

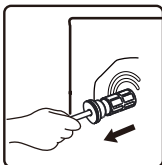
- ① Викрутіть усі транспортувальні болти приблизно на 30 мм за допомогою гайкового ключа в напрямку, як показує стрілка (не відкручуйте їх повністю).



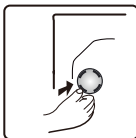
- ② Вставте чотири транспортувальних болти горизонтально всередину і звільніть транспортувальний болт.



- ③ Витягніть транспортувальний болт разом із гумовою та пластиковою частинами.



- ④ Задля безпеки та зменшення шуму встановіть пластикові заглушки, що йдуть у комплекті з приладом (див. список компонентів у комплекті). Нахиліть машину та вставте заглушку в отвір, тисніть на неї, як показано, доки не почуєте клацання. Воно свідчитиме про правильну фіксацію.



Важливо! Зберігайте транспортувальні болти та гайковий ключ для майбутнього транспортування приладу (тоді встановлюйте транспортувальні болти у зворотному порядку).

РЕГУЛЮВАННЯ НІЖОК

Прилад необхідно встановлювати на твердій рівній підлозі (якщо потрібно, використовуйте спиртовий рівень). Якщо прилад потрібно встановити на дерев'яній підлозі, розподіліть вагу, встановивши машину на листі фанери розміром 60 x 60 см і товщиною не менше 3 см, який попередньо прикріпіть до підлоги. Якщо підлога нерівна, відрегулюйте 4 ніжки в міру необхідності; не підкладайте дощечки або інші предмети

5

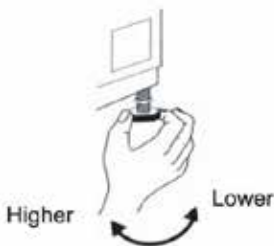
під ніжки.

Ослабте контргайку за годинниковою стрілкою (див. стрілку) за допомогою гайкового ключа.



6

Трохи підніміть машину та відрегулюйте висоту ніжки, обертаючи її.



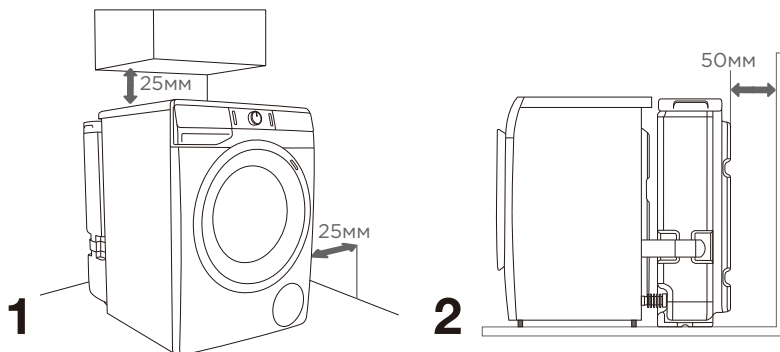
7

Важливо! Затягніть контргайку до корпусу приладу, обертаючи її проти годинникової стрілки.



РОЗМІЩЕННЯ ПРАЛЬНОЇ МАШИНИ

Зазори під час встановлення пральної машини

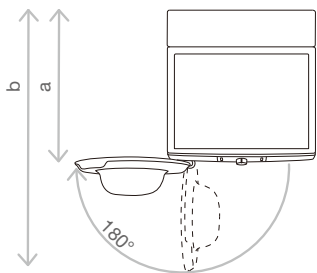


☼ Пральна машина не повинна стикатися зі стінами або меблями, розташованими поруч. Для оптимальної роботи пральної машини рекомендуємо дотримуватись відстані від стін, як показано на малюнку.

У разі недотримання мінімальних зазорів безпека та правильність роботи пральної машини не може бути забезпечена. До того ж, це може призвести до перегріву (мал. 1 і 2).

☼ Не рекомендується встановлювати пральну машину під стільницю/робочу поверхню.

Відкриття дверцят пральної машини (вид зверху)



Див. розділ «ОПИС ПРАЛЬНОЇ МАШИНИ/Технічна інформація».

a = Глибина пральної машини
b = Глибина з відкритими дверцятами

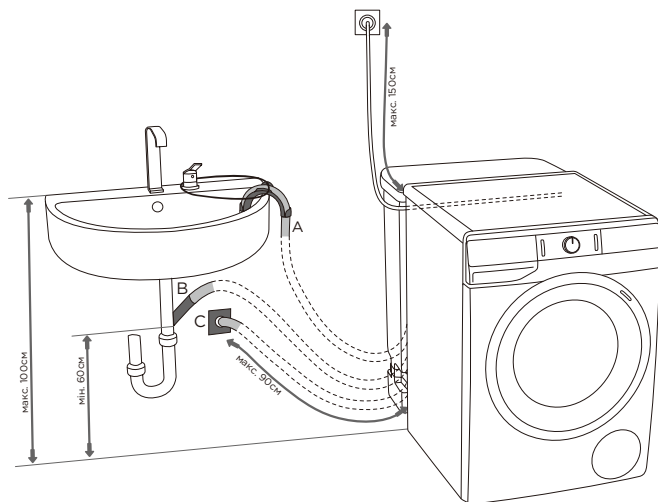
⚠ Перш ніж підключити пральну машину до електромережі, зачекайте не менше 2х годин, доки машина не досягне кімнатної температури.

ПІДКЛЮЧЕННЯ ДО ВОДОПОСТАЧАННЯ

Для підключення машини до водопровода дотримуйтесь **інструкцій з підключення до бака для подачі води**. Дивіться наприкінці цього керівництва.

ПІД'ЄДНАННЯ ТА КРІПЛЕННЯ ШЛАНГУ ДЛЯ ЗЛИВУ ВОДИ

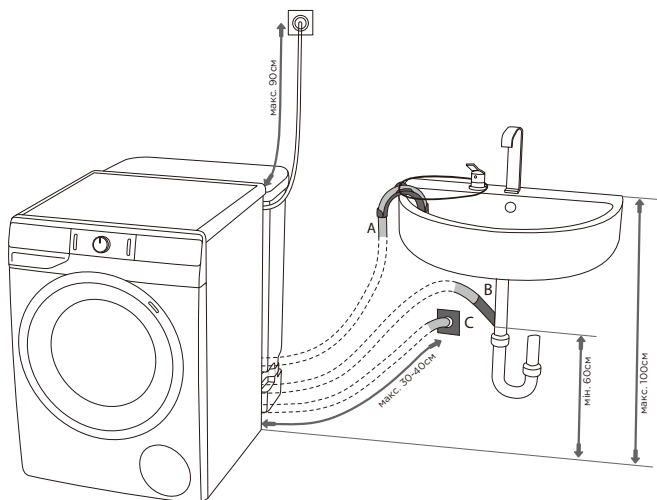
Помістіть шланг для зливу води в умивальник або ванну або під'єднайте його безпосередньо до зливу. (мінімальний діаметр зливного шланга 4см). Відстань, виміряна по вертикалі від підлоги до кінця зливного шланга повинна бути не більше 100см і не менше 60см. Шланг можна закріпити трьома способами (А, В, С).

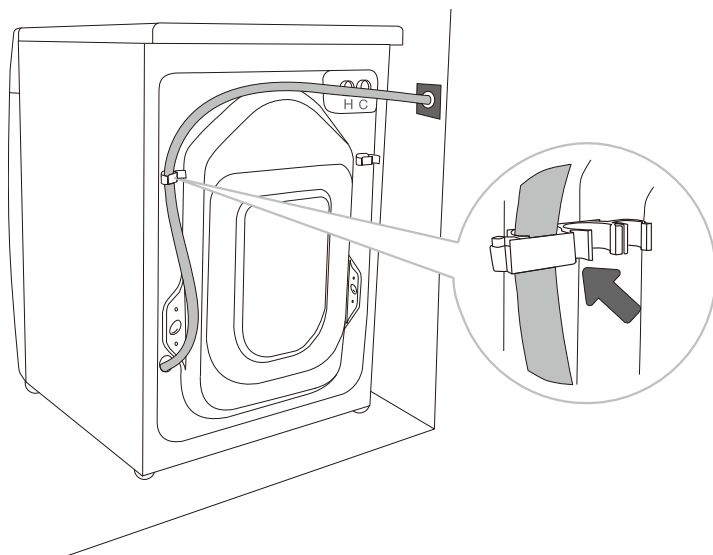


А Кінець зливного шланга можна розташувати в умивальнику або ванній. Пропустіть мотузку через отвір у коліні шланга, щоб закріпити шланг та недопустити його падіння на підлогу.

В Зливний шланг також можна під'єднати безпосередньо до зливного отвору умивальника.

С Зливний шланг можна приєднати до зливного отвору в стіні за допомогою хомута; таке з'єднання має бути зроблено належним чином, так щоб можна було проводити його очистку.



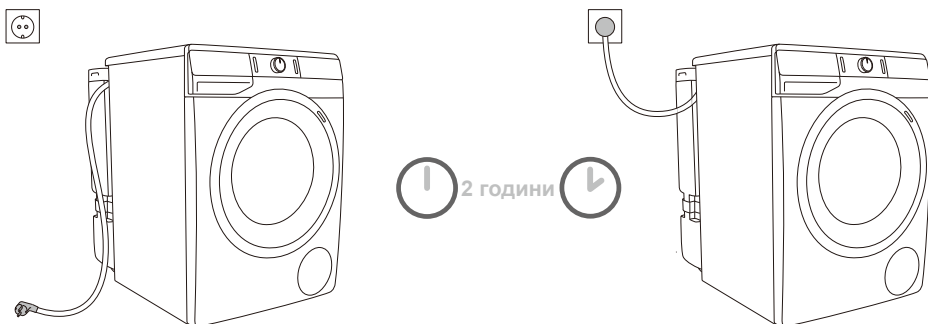


.....

D Зливний шланг повинен бути приєднаний до виводу на задній стороні пральної машини, як показано на малюнку.

У разі неправильного приєднання зливного шланга, безпечна та правильна робота пральної машини не може бути забезпечена.

ПІДКЛЮЧЕННЯ ПРИЛАДУ ДО ЕЛЕКТРОМЕРЕЖІ



⚠ Перш ніж підключити пральну машину до електромережі, зачекайте не менше 2 годин, доки машина не досягне кімнатної температури.

Підключіть пральну машину до розетки із заземленням. Після встановлення машини необхідно забезпечити вільний доступ до розетки. Розетка має бути забезпечена заземлюючим контактом (відповідно до чинних норм).

Інформація про вашу пральну машину вказана на паспортній табличці (див. Розділ «ОПИС ПРАЛЬНОЇ МАШИНИ/Технічна інформація»).

⚠ Ми рекомендуємо використовувати пристрій захисту від перенапруги для захисту приладу у разі удару блискавки.

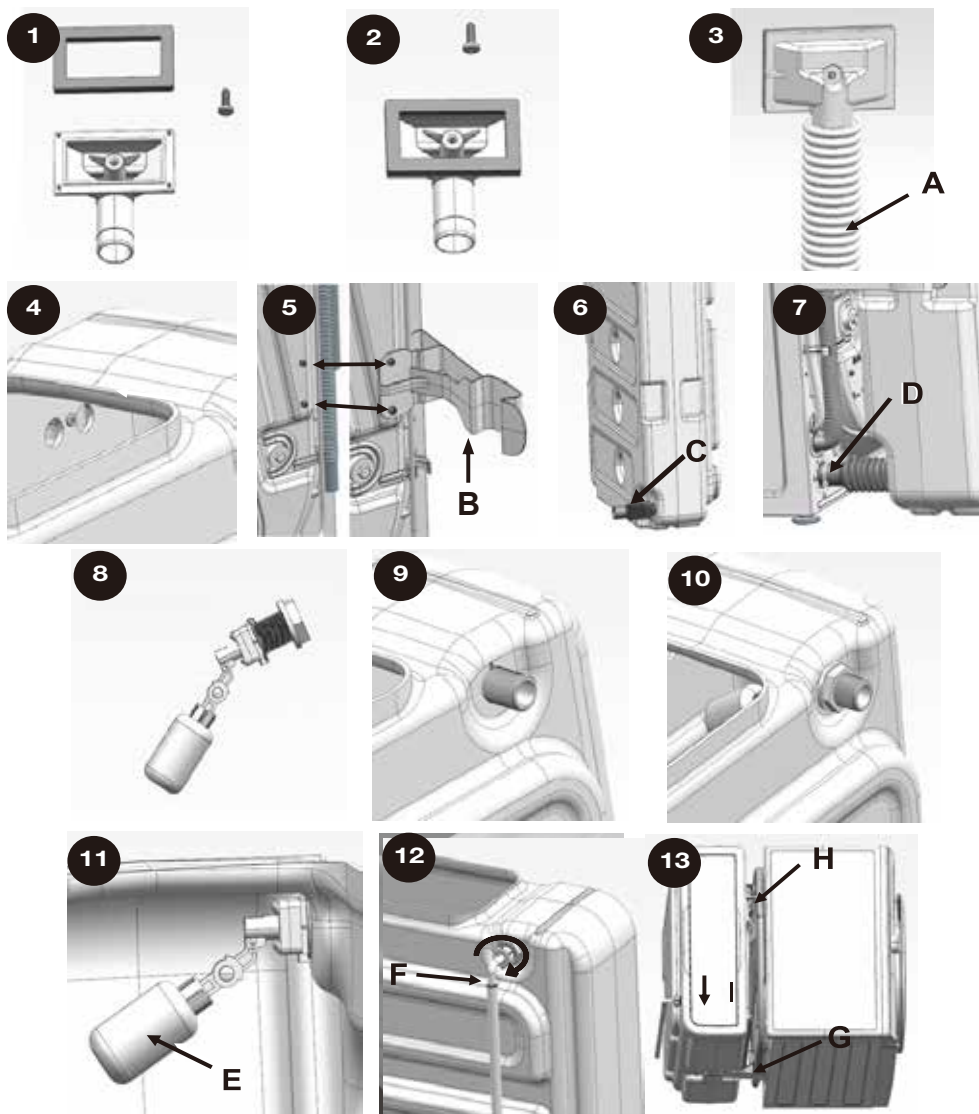
⚠ Пральна машина не повинна підключатися до електромережі за допомогою подовжувача.

⚡ Не підключайте пральну машину до електричної розетки, призначеної для електробритви або фену.

⚡ Ремонт та технічне обслуговування машини повинні виконуватися навченими фахівцями для гарантії безпеки та збереження ефективності роботи машини.

⚡ Заміна пошкодженого мережевого шнура може бути виконана виключно фахівцем, уповноваженим виробником.

БАК ДЛЯ ВОДИ



Бак для води, розрахований на один повний цикл прання, дозволяє прати речі в умовах, коли подача води із системи водопостачання недоступна, переривається чи ненадійна. (Пропустіть розділ «Підключення до водопостачання».)

Підготовка та підключення бака для води

1. Запобіжна зливна труба (тільки в моделях із запобіжним перевідним клапаном)

Зберіть запобіжний клапан та встановіть його на стінку бака (див. мал. 1, 2 і 3).
(Якщо ця функція недоступна у вашій пральній машині, **пропустіть пункти 1 та 2.**)
Встановіть запобіжний перевідний клапан з зовнішнього боку та закріпіть його зсередини бака гвинтами (мал. 3 і 4). Підключіть зливний шланг (А) до запобіжної зливної труби (мал. 3)
(постачається в комплекті). Підключіть кінець зливного шланга (А) до зливу (умивальника, ванни тощо), який повинен бути розташований нижче рівня запобіжної зливної труби.

2. Підключення бака для води

Прикріпіть дві сполучні скоби (В) до задньої стінки пральної машини. Прикріпіть одну скобу до лівої, а іншу до правої сторони задньої стінки пральної машини (мал. 5). Закріпіть дві скоби за допомогою гвинтів через отвори на задній стінці, які раніше використовувалися для кріплення блокувальних штоків, які ви вже зняли перед першим використанням пральної машини. (див. розділ «УСТАНОВКА ТА ПІДКЛЮЧЕННЯ/Зняття блокувальних штоків»).

До бака для води кріпиться сполучна труба (С), яка використовується для підключення бака для води до пральної машини (мал. 6). Помістіть затискач (D) на вільний кінець сполучної труби (С) та надіньте трубу на пластикову сполучну трубку (приєднана) на пральній машині. За допомогою викрутки затягніть затискач (D) (мал. 7). Помістіть бак для води до пральної машини та закріпіть його з обох боків за допомогою сполучних скоб (В)

3. Клапан подачі води (лише в деяких моделях - наповнювальний клапан)

Встановіть клапан подачі води на бак для води (мал. 8). Клапан подачі води, що постачається з пральною машиною (мал. 9 і 10), автоматично перекриває воду, коли рівень води в баку досягає обсягу, якого вистачає на одне прання. Клапан слід встановлювати вертикально на стінку бака (мал. 11). Приєднайте шланг подачі води (F) із зовнішнього боку бака (мал. 12); потім підключіть лінію водопостачання до системи водопостачання (див. розділ «ВСТАНОВЛЕННЯ ТА ПІДКЛЮЧЕННЯ/Підключення до водопостачання»).

Якщо пральна машина не буде використовуватися протягом тривалого періоду часу, перекрийте подачу води.

⚠ Клапан подачі води працюватиме в діапазоні від мінімум 0,5 бар до максимум 10 бар.

4. Підключення пральної машини

Під'єднайте зливний шланг пральної машини (G) (мал. 13) (див. Розділ «ВСТАНОВЛЕННЯ ТА ПІДКЛЮЧЕННЯ/Під'єднання та закріплення зливного шланга»).

Відкрийте кран подачі води або наповніть бак до максимального рівня* для кожного цикла прання та помістіть кришку бака для води (I) на бак для води (мал.13).

Підключіть пральну машину до електромережі за допомогою шнура живлення (H) (мал. 13) (див. розділ «ВСТАНОВЛЕННЯ ТА ПІДКЛЮЧЕННЯ/Підключення до електромережі»).

Увімкніть пральну машину (див. розділ «ПРАННЯ КРОК ЗА КРОКОМ/Увімкнення пральної машини»).

⚠ Коли ви вперше наповнюєте бак для води, переконайтеся, що ущільнення на всіх місцях з'єднання герметичні та що немає витоків.

Не подавайте зливний шланг пральної машини в отвір у верхній частині бака для води.

* Під час заповнення бака для води вручну, якщо зазначений мінімальний рівень води не досягнутий, це значить що кількість води недостатня для одного циклу прання, і пральна машина видаватиме код помилки (F01).

У такому випадку додайте воду в бак для води та знову натисніть кнопку **СТАРТ/ПАУЗА**, щоб відновити програму.

У разі такої помилки будь-яке необхідне обслуговування пральної машини не входить у сферу дії гарантії.

Ми залишаємо за собою право на будь-які зміни та допущені неточності в керівництві користувача.

WM GORENJE
6 kg/1000
6 kg/1200
7 kg/1200

2280460-X08061513C