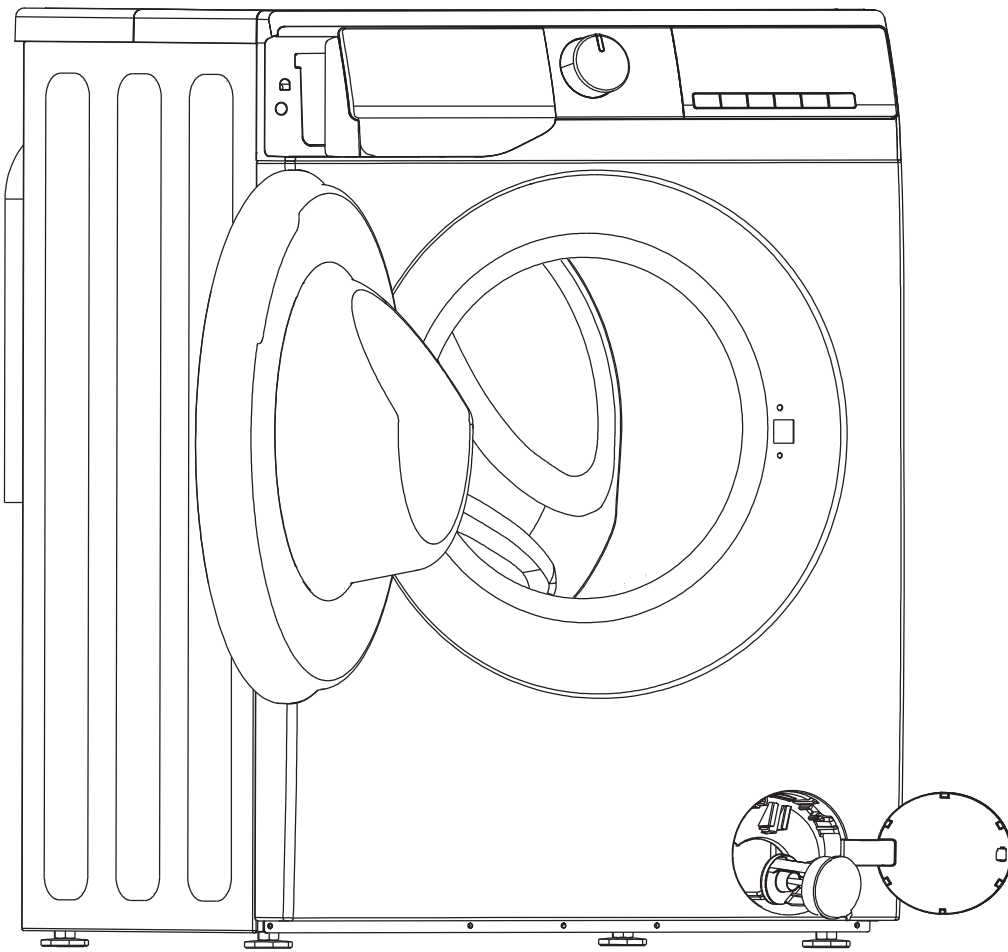


FI

# YKSITYISKOHTAISET OHJEET PYYKINPESUKONEEN KÄYTTÖÄ VARTEN





# **KÄYTTÖOHJEET**

**TURVALLISUUSTIEDOTE  
ENNEN PESUKONEEN KÄYTTÖÄ  
VAROITUKSET JA YLEISTIEDOT  
PESUKONEEN KUVAUS  
LUUKUN AVAAMINEN/SULKEMINEN  
ENNEN ENSIMMÄISTÄ PESUKERTAA  
PESUKERTAAN VALMISTAUTUMINEN  
PESU- JA HUUHTELUAINEET  
HUOLTO JA YLLÄPITO  
VIANMÄÄRITYSOPAS  
HUOLTOPALVELU  
KULJETUS/KÄSITTELY  
SÄHKÖLIITÄNNÄT**

**ASENNUSOPAS**

# TURVALLISUUSTIEDOTE

1. Valmistaja pidättää oikeuden tuotteeseen tehtäviin muutoksiin, joita voidaan pitää tarpeellisina tai hyödyllisinä, ilmoittamatta niistä tähän käyttöoppaaseen.
2. Lue tämä ohje huolellisesti ennen uuden pesukoneen käyttöä ja säilytä se myöhempää tarvetta varten. Jos käyttöopas katoaa, pyydä asiakaspalvelusta uusi kopio sähköisesti tai paperiversiona.
3. Varmista, että pistoraisa on maadoitettu turvallisesti, ja että vesilähteen liitäntä on kiinnitetty kunnolla.
4. Tätä laitetta eivät saa käyttää henkilöt (mukaan lukien lapset), joiden fyysiset, sensoriset tai henkiset kyvyt ovat heikentyneet tai joilla ei ole kokemusta tai tietoa käytöstä, ellei heidän turvallisuudestaan vastaava henkilö ole valvomassa tai ohjeistanut laitteen käytössä.
5. Tätä laitetta saa käyttää yli 8-vuotiaat lapset ja henkilöt, joiden fyysiset, sensoriset tai henkiset kyvyt ovat normaalit tai joilla on kokemusta tai tietoa käytöstä, heitä on valvottu tai opastettu laitteen turvalliseen käyttöön ja he ymmärtävät riskit. Lapset eivät saa leikkiä laitteella.
6. Lapset eivät saa puhdistaa ja huoltaa laitetta ilman valvontaa.
7. Lapsia kuuluu valvoa, jotta he eivät leiki laitteella. Jos virtajohto on vaurioitunut, valmistajan, virallisen huoltajan tai muu korjaukseen pätevä henkilön tulee vaihtaa johto vaaran välttämiseksi.
8. Laitteen mukana toimitettu letkusarjan on tarkoitettu käyttöön, eikä vanhoja osia saa enää käyttää uudelleen.

9. Matto ei saa olla ilmanvaihdon esteenä laitteissa, joissa ilmanvaihto on koneen pohjassa.
10. Alle 3-vuotiaat lapset tulee pitää erillään koneesta ellei ole jatkuvassa valvonnassa.
11. Suurin sallittu tuloveden paine, 1 MPa, laitteille, jotka on tarkoitettu liitettäväksi vesijohtoon.  
Pienin sallittu tuloveden paine, 0,1 MPa, jos se on tarpeen laitteen toiminnan kannalta.
12. Koneen maksimi kapasiteetti on 6/7 kg.
13. Vain talouden omaan käyttöön.
14. Tämä laite on tarkoitettu käytettäväksi kotitalouksissa ja vastaavissa tiloissa, kuten:
  - henkilökunnan tiloissa kaupoissa, toimistoissa ja muissa työympäristöissä;
  - maataloilla;
  - asiakkaan käyttämänä hotelleissa, motelleissa tai muussa majoitusympäristössä;
  - majatalon ja B&B:n kaltaisissa ympäristöissä;
  - yhteisön käytössä kerrostalossa tai pesulassa.

# ENNEN PESUKONEEN KÄYTTÖÄ

## 1. Pakkauksen poisto ja tarkistus

- Purkamisen jälkeen varmista, että pesukone on ehjä. Jos olet epävarma, älä käytä pesukonetta. Ota yhteyttä huoltopalveluun tai paikalliseen jälleenmyyjään.
- Tarkista, että kaikki lisävarusteet ja toimitetut osat ovat tallella.
- Pidä pakkausmateriaalit (muovipussit, polystyreeniosat jne.) poissa lasten ulottuvilta, koska ne voivat olla vaaraksi lapsille.

## 2. Poista kuljetusruuvit

- Pesukoneessa on kiinnitettynä kuljetusruuvit estääkseen kuljetuksen aikana tapahtuvat vahingot. Ennen koneen käyttöä, on varmistettava, että kaikki kuljetusruuvit on poistettu.
- Ruuvien poiston jälkeen, peitä aukot 4 muovisuojuksella.

## 3. Asenna pesukone

- Älä nosta pesukonetta tämän kannesta sitä siirrettäessä.
- Aseta pesukone tasaiselle ja tukevalle alustalle lattialla, mieluiten huoneen nurkkaan.
- Tarkista, että kaikki 4 jalkaa ovat tukevasti lattialla ja pesukone on tasapainossa (käytä vatupassia).
- Varmista, että matto tai muu materiaali ei peitä pesukoneen pohjassa olevia ilmanvaihtoaukkoja (mallista riippuen).

## 4. Vesiliitäntä

- Kiinnitä vedentuloletku paikallisen vedentarjoajan määräysten mukaisesti.
- Tuloveden liitäntä – Mallista riippuen:
  - Yksi liitäntä – Vain kylmä vesi
  - Tuplaliitäntä – Kuuma ja kylmä vesi
- Vesihana: 3/4 kiertoliitin

## 5. Tyhjennys

- Liitä tyhjennysletku lappoon tai kiinnitä tiskialtaan reunan yli "U":n muotoisella taivuttimella.
- Jos pesukone on kytketty integroituun viemärjärjestelmään, varmista, että siinä on venttiili, jotta vältetään veden samanaikainen täyttäminen ja tyhjentäminen (lappaaminen).
- Kiinnitä tyhjennysletku tukevasti vahinkojen estämiseksi koneen tyhjennyksen aikana.

## 6. Sähköliitäntä

- Sähköliitännät saa suorittaa vain pätevä teknikko valmistajan ohjeiden ja voimassa olevien standardien turvallisuusmääräysten mukaisesti.
- Tiedot jännitteestä, virrankulutuksesta ja suojausvaatimuksista ovat luukun sisäpuolella.
- Laite on kytkettävä maadoitettuun pistorasiaan voimassa olevien määräysten mukaisesti. Pesukone on maadoitettava lain mukaan. Valmistaja ei ota vastuuta aineellisten vahinkojen tai henkilöiden tai eläinten loukkaantumisesta, joka johtuu yllä annettujen ohjeiden ohittamisesta ja väärinkäytöstä.
- Älä käytä jatkojohtoja tai monipistorasioita. Varmista, että pistorasian kapasiteetti on riittävän tehokas koneen suoritukselle.
- Ennen minkäänlaista koneen huoltoa, irrota sähköjohto pistorasiasta.
- Asennuksen jälkeen virran kytkentä tai katkaisu on aina varmistettava kaksinapaisella kytkimellä.
- Älä käytä pesukonetta, jos se on vaurioitunut kuljetuksessa. Ota yhteyttä huoltopalveluun.
- Virtajohdon korjauksen ja vaihdon suorittaa ainoastaan huoltopalvelu.
- Laitetta saa käyttää kotitaloudessa vain määrättyihin käyttötarkoituksiin.

### **Tilan vähimmäismitat:**

Leveys: 600 mm

Korkeus: 850 mm

Syvyys: Katso ohjelma-työkalusta

# VAROITUKSET JA YLEISTIEDOT

## 1. Pakkaus

- Pakkausmateriaali on täysin kierrätettävä ja merkitty kierrätysmerkillä ♻️. Noudata paikallisia määräyksiä pakkausmateriaalien hävittämisessä.

## 2. Pakkausten hävittäminen ja vanhojen pesukoneiden purkaminen

- Pesukone on rakennettu kierrätettävistä materiaaleista. Kone on hävitettävä voimassa olevien paikallisten kierrätysmääräysten mukaisesti.
- Poista kaikki pesuainejäämät ennen purkamista, katkaise oven lukko ja katkaise virtajohto niin, että pesukoneesta tulee käyttökelvoton.



Tämä laite on merkitty sähkö- ja elektroniikkalaiteromuksi (WEEE). Varmistamalla, että tämä tuote hävitetään oikein, autat ehkäisemään mahdolliset ympäristöhaitat ja ihmisten terveyshaitat, jotka muuten voisivat johtua tämän tuotteen epäasianmukaisesta hävityskäsittelystä.

Tuotteessa tai tuotteen mukana olevissa asiakirjoissa oleva symboli osoittaa, että tätä laitetta ei saa käsitellä talousjätteenä. Sen sijaan se on vietävä sähkö- ja elektroniikkalaitteiden kierrätystä varten tarkoitettulle keräyspisteelle. Hävitys on suoritettava paikallisten kierrätysmääräysten mukaisesti. Yksityiskohtaisempia tietoja tämän tuotteen käsittelystä, hyödyntämisestä ja kierrätyksestä saat ottamalla yhteyttä paikalliseen kunnanvirastoon, kotitalousjätehuoltoon tai myymälään, josta ostit tuotteen.

## 3. Sijainti ja ympäristö

- Pesukoneen saa asentaa vain sisätiloihin. Asennusta kylpyhuoneeseen tai muihin kosteisiin paikkoihin ei suositella.
- Älä säilytä paloherkkiä nesteitä laitteen lähellä.

## 4. Turvallisuus

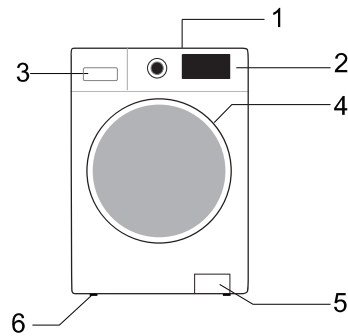
- Älä jätä laitetta pistorasiaan, kun sitä ei käytetä. Älä koskaan kytke tai irrota johtoa pistorasiasta märillä käsillä.
- Sulje vesihana.
- Ennen mitään puhdistusta tai huoltoa, sammuta pesukone ja irrota virtajohto pistorasiasta.



- Puhdista pesukoneen ulkopinta kostealla liinalla. Älä käytä hankaavia pesuaineita.
- Älä koskaan avaa luukkuja väkisin tai astu sen päälle.

## PESUKONEEN KUVAUS

1. Kansi
2. Ohjauspaneeli
3. Pesuainelokero
4. Luukku
5. Pumppua suojaava sokkeli
6. Säädettävät jalat



Ohjauspaneelin ulkonäkö riippuu mallista.


## LUUKUN AVAAMINEN/SULKEMINEN

Luukun saa avata vain, kun vihreä merkkivalo palaa. Älä koskaan avaa ovea väkisin koneen ollessa käynnissä, muuten oven lukko voi rikkoutua. Jos luukku on pakko avata ohjelman aikana, pysäytä ohjelma tai sulje kone ja odota ainakin 2min, kunnes lukitus aukeaa.

Avaa luukun ovi pitämällä kiinni kahvasta, painamalla sisäkahvaa ja vetämällä ovea. Sulje ovi painamalla se kevyesti, kunnes se napsahtaa kiinni.

## ENNEN ENSIMMÄISTÄ PESUKERTAA

Valmistajan testauksen aikana käyttämän jäännösveden poistamiseksi suosittelemme, että suoritat lyhyen pesujakson ilman pyykkiä.

1. Avaa vesihana.
2. Sulje luukku.
3. Laita pieni määrä pesuainetta (n. 30ml) pesuainelokeron päälokeroon .
4. Valitse ja aloita lyhyt pesuohjelma (kts. Erillinen pikaohje tähän liittyen)

## PESUKERTAAN VALMISTAUTUMINEN

### 1. Lajittele pyykit...

- **Tekstiilin / huoltosymbolin mukaan**

Puuvillat, sekakuidut, helppohoitoiset/synteettiset, villa, käsinpestävät.

- **Väri**

Erottele värilliset ja valkoiset vaatteet. Pese uudet värilliset vaatteet erikseen.

- **Täyttö**

Pese erikokoista pyykkiä samalla koneellisella pesuteholla ja rummun toiminnan parantamiseksi.

- **Hienopyykki**

Pese pienet vaatteet (sukat, vyöt jne) ja hakalliset vaatteet (esim. rintaliivit) suljettavassa pesupussissa. Poista aina verhojen renkaan verhoista pesua varten tai pese kaikki pesupussissa.

### 2. Tyhjennä kaikki taskut


Kolikot, pinnit jne. voivat vaurioittaa vaatteiden lisäksi myös koneen sisäosia.

### 3. Kiinnittimet

Sulje vetuketjut ja kiinnitä napit ja koukut; vyöt ja nauhat kannattaa sitoa yhteen.

- **Tahrain poisto**

Veri, maito, kananmuna jne. Lähtee normaalisti ohjelman automaattisella entsyymivaiheella.

- Punaviinin, kahvin, teen, ruohon ja hedelmien jne. aiheuttamat tahrat poistetaan lisäämällä tahranpoistoainetta pesuainelokeron päälokeroon  .
- Esikäsittele erittäin likaiset alueet tahranpoistoaineella tarpeen mukaan.

### **Värjäys**

- Käytä vain värjäysaineita, jotka sopivat pesukoneisiin.
- Seuraa tuotevalmistajan ohjeita.
- Pesukoneen muovi- ja kumiosat saattavat värjäytyä väriaineesta.

### **Pesukoneen täyttö**

1. Avaa luukku.
2. Täytä pyykki yksi kerrallaan tilavasti rumpuun, älä ylitäytä. Varmista täyttökapasiteetti pikaohjeesta.

**Huom:** Pesukoneen ylitäyttö johtaa huonompaan pesutulokseen ja ryppyihin.

3. Sulje luukku.

## **PESU- JA HUUHTELUAINEET**

**Käytä aina tehokasta, vähän vaahtoavaa pesuainetta edestä täytettäville pesukoneille.**

**Pesuaineen valintaan vaikuttaa:**

- Tekstiilin tyyppi (puuvilla, helppohoitoiset/synteettiset, hienopyykki, villa).  
Huom: Käytä villalle vain sille tarkoitettuja pesuaineita
- Väri
- Pesulämpötila
- Likaisuusaste ja lian laatu

**Lisähuomautukset:**

Tummassa kankaassa näkyvät vaaleat jäämät johtuvat liukenemattomista yhdisteistä, joita käytetään nykyaikaisissa fosfaatittomissa pesujauheissa. Tällöin ravista tai harjaa kangasta tai käytä nestemäisiä pesuaineita. Käytä vain pesuaineita ja huuhteluaineita, jotka on tarkoitettu kotitalouksien pesukoneisiin. Varmista, että käyttämäsi kalkinpoistoaine, väriaine tai esipesun valkaisuaine soveltuvat kotitalouksien pesukoneisiin.

Kalkinpoistoaineet voivat sisältää aineita, jotka saattavat vahingoittaa pesukonetta. Älä käytä liuotteita (esim. tärpätti, bentsiini). Älä konepese tekstiilejä, jotka on käsitelty liuottimilla tai herkästi syttyvillä nesteillä.

**Annostelu**

Seuraa pesuainepakkauksen annosteluohjeita. Määrään vaikuttaa:

- Likaisuusaste ja lian laatu
- Pyykin määrä
- Seuraa pesuainepakkauksen ohjeita täydessä koneellisessa;
- Puolikas kone: 3/4 täydestä koneesta.
- Minimimäärä (n. 1kg): 1/2 täyden koneen määrästä;
- Alueesi veden kovuus (saat tiedon vesiyhtiöltäsi).  
Kova vesi vaatii enemmän pesuainetta kuin pehmeä vesi.

### Huomiot:

Liian suuri pesuaineen määrä voi johtaa ylivaahdotumiseen, mikä huonontaa pesutulosta. Jos pesukone havaitsee liikaa vaahtoa, se voi estää linkoamisen.

Liian vähäinen pesuaineen määrä voi johtaa ajan kanssa harmaaseen pyykkiin ja lämmitysjärjestelmä, rumpu ja letkut kalkkeutuvat.

### Minne pesu- ja huuhteluaineet laitetaan

Pesuainelokerossa on kolme lokeroa (kuva "A")

#### Esipesulokero

- Pesuaine esipesua / liotusta varten

#### Päälokero

- Pyykinpesuaine
- Tahranpoisto
- Veden pehmentäjä (veden kovuus lk. 4.)

#### Huuhteluainelokero

- Huuhteluaine
- Nestemäinen tärkkelys  
Kaada lisäaineita vain "Max"-merkkiin asti.

### Huomautuksia:

- Säilytä pesu- ja lisäaineet turvallisessa ja kuivassa paikassa lasten ulottumattomissa.
- Nestemäisiä pesuaineita voidaan käyttää ohjelmissa, joissa on esipesu. Tällöin on kuitenkin käytettävä jauhemaista pesuainetta pääpesussa.
- Älä käytä nestemäisiä pesuaineita "Käynnistysviive"-toiminnon kanssa (jos pesukoneessasi on sellainen).



A

- Välttääksesi annosteluongelmia käytettäessä erittäin väkeviä jauhemaisia ja nestemäisiä pesuaineita käytä pesuaineen mukana toimitettua erityistä pesuainepalloa tai -pussia ja aseta se suoraan rummun sisään.
- Kun käytät kalkinpoisto-, valkaisu- tai väriaineita, varmista, että ne soveltuvat pesukoneisiin. Kalkinpoistoaineet sisältävät joskus yhdisteitä, jotka voivat vahingoittaa pesukoneen osia.
- Älä käytä pesukoneessa mitään liuottimia (esim. tärpättiä, petrolieetteriä).

# HUOLTO JA YLLÄPITO

## Laitteen ulkopinta ja ohjauspaneeli

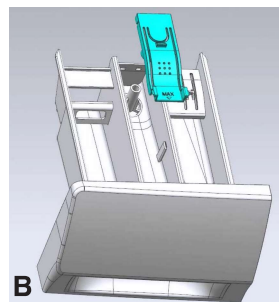
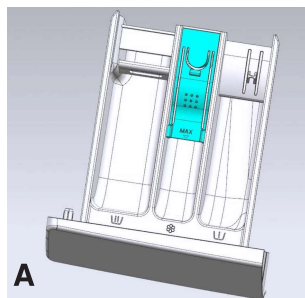
- Voidaan puhdistaa pehmeällä ja kostealla liinalla.
- Pieni määrä mietoä pesuainetta (ei hankaavia) saa käyttää.
- Kuivaa pehmeällä liinalla.

## Luukun tiiviste

- Puhdista tarvittaessa kostealla liinalla.
- Tarkista luukun tiivisteiden kunto säännöllisesti.

## Pesuainelokero

1. Paina päälokeroa vapautusvipua alaspäin ja poista lokero (kuva "A").
2. Irrota huuhteluainelokeron suojakansi. Poista erotin päälokerosta vetämällä sitä ylöspäin (kuva "B").
3. Pese kaikki osat juoksevalla vedellä.
4. Asenna erotin ja suojakansi pesuainelokeroon ja aseta lokerikko takaisin paikalleen.



## Verkkosuodatin

Suosittellemme suodattimen tarkistusta ja puhdistusta säännöllisesti, vähintään 2-3 kertaa vuodessa.

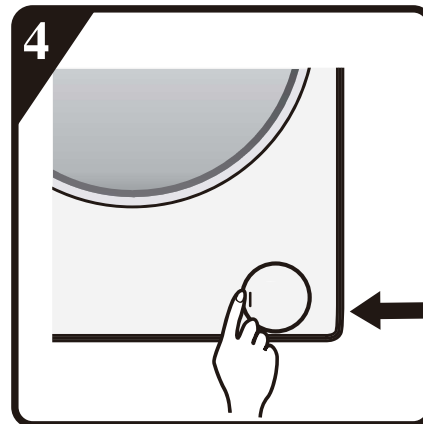
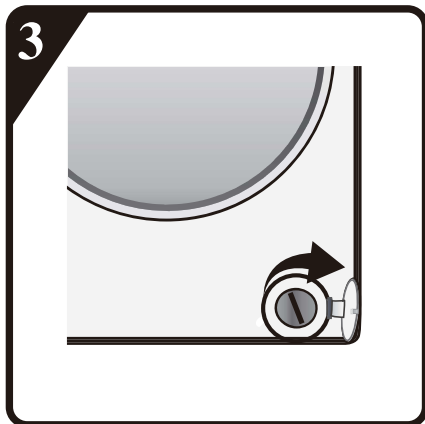
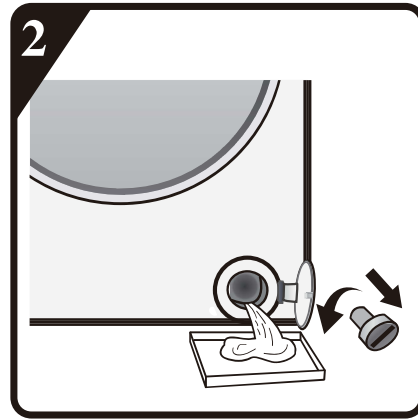
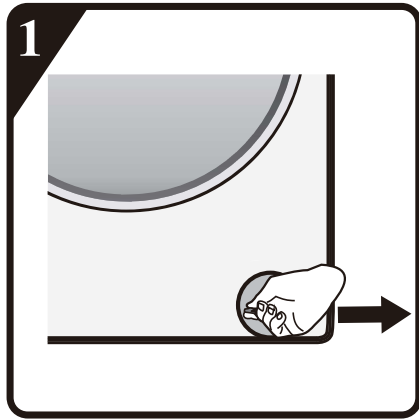
### Erityisesti:

- Jos kone ei huuhtele kunnolla tai linkous epäonnistuu.
- Jos pumppu on tukkeutunut vierasesineistä (esim. napit, kolikot ja pinnit).

### **TÄRKEÄÄ: Varmista, että vesi on jäähtynyt ennen veden valutusta koneesta.**

- 1 Sammuta laite ja irrota virtajohto.
- 2 Työnnä irrotustyökalu, kuten tasapääruuvimeisseli, pohjalevyn pieneen aukkoon, paina pohjalevyä voimakkaasti alaspäin ja avaa se.

- 3 Aseta tasainen astia suodattimen alle ja tyhjennä sitten hätäpoistoputkella (katso
- 4 Puhdista suodatin ja suodattimen kammio.
- 5 Tarkista, että pumpun roottori liikkuu vapaasti.
- 6 Laita suodatin takaisin ja pyöritä myötäpäivään, kunnes se ei enää pyöri.
- 7 Aseta paneeli takaisin.



### Tuloveden letku

Tarkista letkun kunto säännöllisesti vaurioiden ja halkeamien varalta ja vaihda tarvittaessa uuteen samanlaiseen letkuun (saatavana huoltopalvelusta tai jälleenmyyjältä).

## Vesiliitännän verkkosuodatin

Tarkista ja puhdista säännöllisesti.

Pesukoneille, joissa on kuvan mukainen tuloveden letku.

1. Sulje vesihana ja löysää hanan tuloletku.
2. Puhdista sisäinen verkkosuodatin ja kierrä vesiletku takaisin hanaan.
3. Kierrä nyt tuloveden letku auki pesukoneen takaosasta.
4. Vedä verkkosuodatin pesukoneen liitännöistä pihdeillä ja puhdista se.
5. Aseta verkkosuodatin takaisin ja kierrä vesiletku kiinni.
6. Avaa vesihana ja varmista, että liitännät ovat täysin vesitiiviitä.





# VIANMÄÄRITYSOPAS

Pesukoneessa on mallista riippuen useita automaattisia turvatoimintoja. Tämä mahdollistaa vikojen havaitsemisen ajoissa ja turvajärjestelmä pystyy reagoimaan asianmukaisesti. Nämä ovat usein pikkuvikoja, jotka korjaantuvat muutamassa minuutissa.

## **Pesukone ei käynnisty, mikään merkkivalo ei syty.**

Tarkista:

- Onko virtajohto kiinni pistorasiassa, valitse pesuohjelma koneen käynnistämiseksi.
- Toimiiko pistorasia kunnolla (testaa pistorasia muulla sähkölaitteella, kuten pöytälampulla).

## **Pesukone ei käynnisty, näyttö vilkkuu.**

Tarkista:

- Onko luukku kunnolla kiinni (laspiturvallisuus);
- Onko **“Käynnistä/Tauko”** -painiketta painettu;
- Onko vesihana kiinni. Avaa vesihana ja paina **“Käynnistä/Tauko”** -painiketta.

## **Laite pysähtyy kesken pesuohjelman (mallista riippuen)**

Tarkista:

- Luukku on avattu ja **“Start/Pause”**-merkkivalo vilkkuu. Sulje luukku ja paina uudelleen **“Start/Pause”**-painiketta.
- Tarkista, onko sisällä liikaa vaahtoa, jolloin kone siirtyy vaahtonpoistotoimintaan. Kone jatkaa pesuohjelmaa automaattisesti toiminnan jälkeen.
- Pesukoneen turvajärjestelmä on aktivoitunut (katso **“Vianmääritystaulukko”**).

## **Pesu- ja huuhteluaineen jäämät pesuainelokerossa pesun jälkeen.**

Tarkista:

- Onko huuhtelulokeron suojakansi ja päälokeron erotin asennettu oikein lokeroon ja kaikki osat ovat puhtaat (katso **“Huolto ja ylläpito”**);

- Laite saa riittävästi vettä. Vesiliittimien verkkosuodattimet saattavat olla tukossa (katso “Huolto ja ylläpito”);
- Erottimen sijainti päälokerossa on sovitettu jauheen tai nestemäisen pesuaineen käyttöön (katso “Pesu- ja huuhteluaineet”).

### **Kone tärisee linkouksen aikana.**

Tarkista:

- Onko pesukone tukevasti tasaisella alustalla neljällä jalallaan;
- Onko kuljetusruuvit irrotettu. Ennen laitteen käyttöä on välttämätöntä poistaa kuljetusruuvit.

### **Heikko linkoustulos.**

Pesukoneessa on epätasapainon havaitsemis- ja korjausjärjestelmä. Jos laitteessa on yksittäisiä raskaita tekstiilejä (esim. kylpytakit), tämä järjestelmä voi vähentää linkousnopeutta automaattisesti tai jopa keskeyttää linkouksen kokonaan, jos se havaitsee liian suuren epätasapainon jopa useiden linkouksien jälkeen pesukoneen suojaamiseksi.

- Jos pyykki on vielä liian märkä linkouksen jälkeen, poista osa vaatteista ja toista linkous.
- Liiallinen vaahdon määrä voi estää linkouksen. Käytä oikeaa määrää pesuainetta.
- Tarkista, että linkousnopeuden valitsinta ei ole asetettu asentoon “0”.

### **Jos pesukoneessasi on aikanäyttö: alun perin näytetty pesuohjelman aika pitenee/lyhenee tietyllä aikamäärällä:**

Tämä on pesukoneen normaali tapa sopeutua eri tekijöihin, jotka voivat vaikuttaa pesuohjelman aikaan, esimerkiksi:

- Ylimääräisen vaahdon muodostuminen;
- Painavien tekstiilien aiheuttama epätasapaino;
- Pitkittynyt lämmitysaika alentuneen tuloveden lämpötilan vuoksi;

Edellä mainittujen vaikutusten takia ohjelma-ajassa jäljellä oleva aika arvioidaan uudelleen ja päivitetään tarvittaessa. Lisäksi pesukone määrittää täyttövaiheen aikana kuorman ja säätää tarvittaessa näytettävää ohjelma-aikaa vastaavasti. Näissä aikapäivityksissä aikanäytössä näkyy animaatio.

| Virhekoodiluettelo        |                              |
|---------------------------|------------------------------|
| Näytetään näytössä        | Vian kuvaus                  |
| “F01”                     | Virhe vedentulossa           |
| “F03”                     | Virhe veden tyhjennyksessä   |
| “F13”                     | Virhe oven lukituksessa      |
| “F14”                     | Virhe oven avaamisessa       |
| “F24”                     | Ylivuoto tai liikaa vaahtoa. |
| Naytolla lukee, “F04-F98” | Sähköisen moduulin vika      |
| “Unb”                     | Epätasapainohälytys          |

### a. Näytöllä lukee “F01”

Koneeseen tulee liian vähän vettä tai ei ollenkaan. Tarkista:

- Vesihana on auki ja tulee tarpeeksi vettä.
- Onko vedentuloletku kiertynyt.
- Onko vedentuloletkun verkkosuodatin tukossa (kts. Huolto ja ylläpito).
- Onko vesiletku jäänyt.

Paina “Käynnistä/Tauko” -painiketta vian poistuttua.

Jos vika toistuu, ota yhteyttä huoltopalveluun (kts. Huoltopalvelu).

### b. Näytöllä lukee “F03”

Kone ei tyhjene vedestä. Pesukone pysäyttää ohjelman suorittamisen.

Sammuta kone ja irrota virtajohto. Tarkista:

- Onko menoveden letku kiertynyt.
- Onko veden tyhjennyspumpun suodatin tukossa (kts. ohjeet tyhjennyspumpun suodattimen puhdistukseen)

**TÄRKEÄÄ:** Varmista, että vesi on jäähtynyt ennen veden valutusta koneesta.

- Onko menoveden letku jäänyt.

Kytke laite uudelleen päälle.

Aloita pesuohjelma.

Jos vika toistuu, ota yhteyttä huoltopalveluun (kts. “Huoltopalvelu”).

## C. Virhekoodi

Pesukone keskeyttää pesuohjelman. Näytössä näkyy virhekoodi "F13", "F14" "F24", virhekoodit "F04-F98", tai "Unb".

### Näytöllä lukee "F13"

Oven lukituksessa on häiriö. Käynnistä ohjelma 20s ajaksi ja avaa pesukoneen luukun lukitus (PTC) tarkistaaksesi, onko luukku kiinni. Avaa ja sulje uudelleen.

Kun virhe on poistunut, paina "Käynnistä/Tauko" -painiketta. Jos vika toistuu, sammuta kone ja irrota virtajohto. Ota yhteyttä huoltopalveluun.

### Näytöllä lukee "F14"

Oven avauksessa on häiriö..

Toimi näin: Paina "Käynnistä/Tauko" -painiketta. Pesukone yrittää avata oven. Hälytys ei poistu ennen kuin lukitus on avattu. Tai sammuta laite kääntämällä nuppi "Pois" 3s ajaksi. Valitse pesuohjelma koneen käynnistämiseksi. Hälytys poistuu.

### Näytöllä lukee "F24"

Vedenraja on ylittynyt.

Poista se painamalla "Käynnistä/Tauko" -painiketta ja syötä vettä koneeseen.

Valitse ja aloita pesuohjelma. Jos vika toistuu, sammuta kone ja irrota virtajohto. Ota yhteyttä huoltopalveluun.

### Näytöllä lukee "F04" tai "F98"

Sähköisen moduulin vika.

Käännä nuppi Pois 3s ajaksi sammuttaaksesi koneen.

Kun virhe on poistunut, paina "Käynnistä/Tauko" -painiketta. Jos vika toistuu, sammuta kone ja irrota virtajohto. Ota yhteyttä huoltopalveluun.

### Näytöllä lukee "Unb"

Epätasapainon hälytys poistuu seuraavasti:

1. Pyykin möyhintä.

Käännä nuppi "Pois" 3s ajaksi, jotta kone sammuu. Avaa ovi, ravistele vaatteita ja laita ne takaisin koneeseen, valitse sitten yksi kuivausohjelma uudelleenkuivattamiseen.

2. Liian kevyt pyykkikuorma

Käännä nuppi "Pois" 3s ajaksi, jotta kone sammuu. Avaa ovi ja lisää esimerkiksi pari pyyhettä lisää, valitse sitten yksi kuivausohjelma uudelleenkuivattamiseen.

Jos vika toistuu, sammuta kone ja irrota virtajohto. Ota yhteyttä huoltopalveluun.

## HUOLTOPALVELU

**Ennen yhteydenottoa huoltopalveluun:**

1. Yritä korjata ongelma itse (kts. "Vianmääritysopas")

2. Uudelleenkäynnistä ohjelma, jos ongelma poistuu itsestään.
3. Jos toimintahäiriö jatkuu, soita huoltopalveluun.

## **KULJETUS/KÄSITTELY**

**Älä koskaan nosta pesukonetta kannesta tätä siirrettäessä.**

- 1 Irrota virtajohto.
- 2 Sulje vesihana.
- 3 Irrota vesiliitännät.
- 4 Tyhjennä kaikki vedet letkuista ja pesukoneesta (kts. "Suodattimen poisto", "Jäännösveden tyhjentäminen").
- 5 Aseta kuljetusruuvit (pakollinen).
- 6 Pesukone painaa yli 55kg ja tarvitsee kahta ihmistä siirtämiseen.

## **SÄHKÖLIITÄNNÄT**

**Käytä vain maadoitettua pistorasiaa.**

- Älä käytä jatkojohtoja tai monipistorasioita.
- Sähkönsyötön on oltava riittävä koneen virranarvoon 10A.
- Sähköliitännät on tehtävä paikallisten määräysten mukaisesti.
- Sähköjohdon saa vaihtaa vain valtuutettu sähköasentaja.

### **SÄHKÖLIITÄNNÄT**



## **ASENNUSOPAS**



**MELU, LIIKA TÄRINÄ JA VESIVUOTO VOIVAT JOHTUA VIRHEELLISESTÄ ASENNUKSESTA.**

**ÄLÄ KOSKAAN SIIRRÄ LAITETTA NOSTAMALLA SITÄ KANNESTA.**

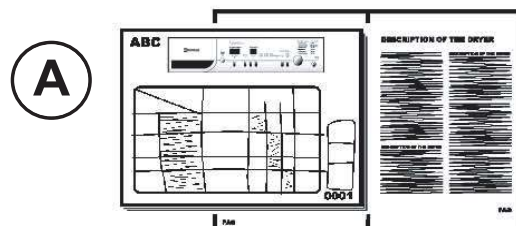
- Lue tämä "ASENNUSOPAS" ennen käyttöä.
- Säilytä tämä "ASENNUSOPAS" myöhempää tarvetta varten.
- Lue pakkauksen hävittämistä koskevat yleiset suositukset KÄYTTÖOHJEISTA.

# TOIMITETUT OSAT

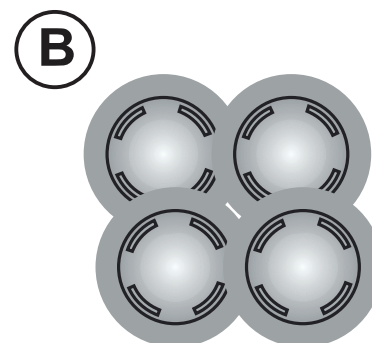
- Pienten osien pakkaus



Käyttöohjeet, asennusopas, takuulappu  
(mallista riippuen)



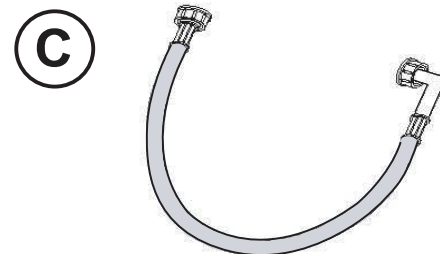
4 muovisuojaa



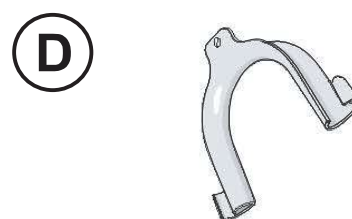
Tuloveden letku (koneen sisällä, tai jo asennettuna)

Kylmävesiletku

Kuumavesiletku (mallista riippuen)



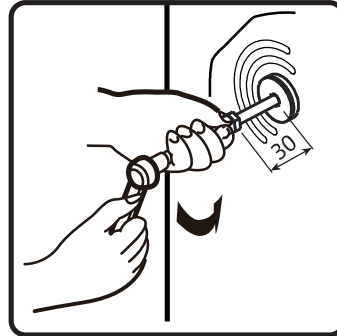
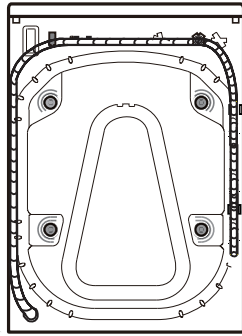
“U”-taivutin (koneen sisällä, tai jo asennettuna)



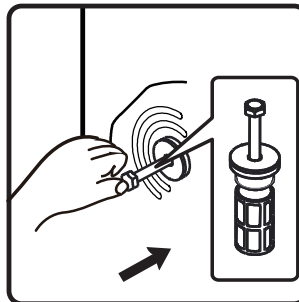
# POISTA KULJETUSRUUVIT ENNEN PESUKONEEN KÄYTTÖÄ!

**Tärkeää: Poistamattomat kuljetusruuvit voivat vahingoittaa laitetta, sillä ne eivät kuulu pesukoneen laitteistoon.**

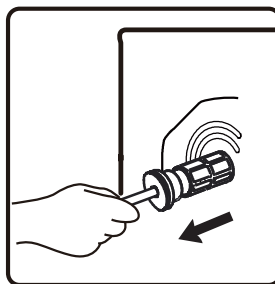
- 1 Kierrä kaikki kuljetusruuvit irti n. 30mm jakoavaimella kuvan osoittaman nuolen suuntaisesti.



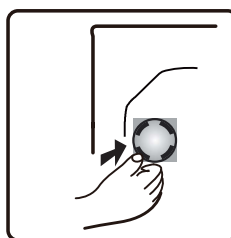
- 2 Liu'uta neljä kuljetusruuvia sisäänpäin vaakasuoraan ja löysää kuljetusruuvia.



- 3 Vedä kuljetusruuvi ulos kumi- ja muoviosan kanssa.



- 4 Turvallisuuden varmistamiseksi ja melun vähentämiseksi aseta koneen mukana toimitetut suojat kuljetusruuvien tilalle (katso pakkauksen mukana tullut liite). Kallista ja aseta suoja reikään ja paina sitä kuvan osoittamalla tavalla, kunnes se napsahtaa.

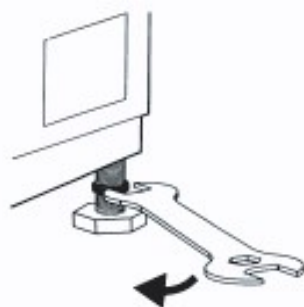


**Tärkeää: Säilytä kuljetusruuvit laitteen tulevaa kuljetusta varten ja asenna kuljetusruuvit ennen koneen siirtoa takaisin päinvastaisessa järjestyksessä.**

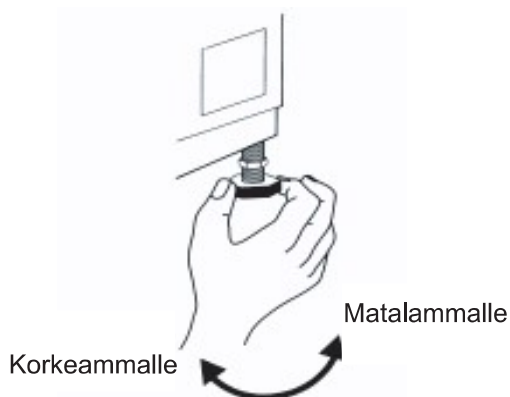
## POHJAN JALKOJEN SÄÄTÖ

Laite on asennettava tukevalle ja tasaiselle alustalle (käytä tarvittaessa vatupassia). Jos laite asennetaan puulattialle, tasaa paino asettamalla se vähintään 3cm paksulle 60x60cm vanerilevyllä ja kiinnitä se lattiaan. Jos lattia on epätasainen, säädä 4 tasoitusjalkaa tarpeen mukaan; älä työnnä puupaloja tms. jalkojen alle.

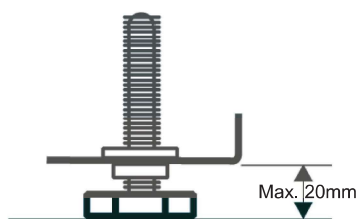
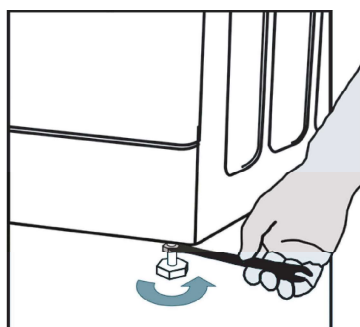
- ⑤ Löysää lukkomutteria myötäpäivään jakoavaimella (katso nuoli).



- ⑥ Nosta konetta vähän ja säädä jalan korkeutta kiertämällä sitä.



- ⑦ **Tärkeää:** kiristä lukkomutteri kiertämällä sitä vastapäivään pesukonetta kohti.





8 Kierrä käsin letkut vesihanaan ja kiristä mutteri.

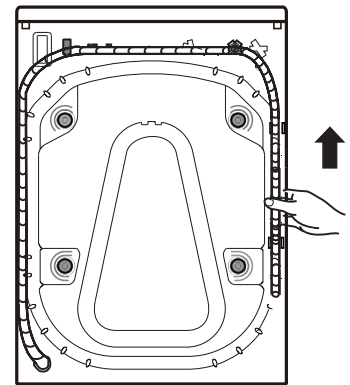
#### Huomiot:

- Letkuissa ei saa olla mutkia!
- Laitetta **ei saa** kytkeä paineistamattoman vedenlämmittimen vesihanaan.
- Tarkista vedenpitävyys kääntämällä vesihana kokonaan auki.
- Jos letku on liian lyhyt, vaihda se sopivanpituiseen paineenkestävään letkuun.
- Tarkista säännöllisesti vesiletku vaurioiden ja halkeamien varalta ja vaihda tarvittaessa.
- Pesukone voidaan liittää ilman palautusventtiiliä.

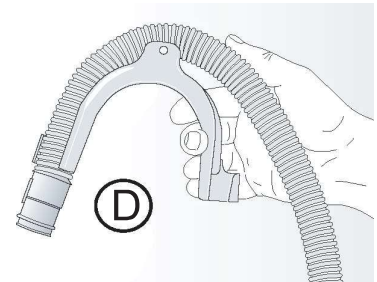
## MENOVEDEN LIITÄNNÄN KYTKEMINEN

9 Jos tyhjennysletku on asennettu alla olevan kuvan mukaisesti:

Irrota se vain oikeasta pidikkeestä (katso nuoli)

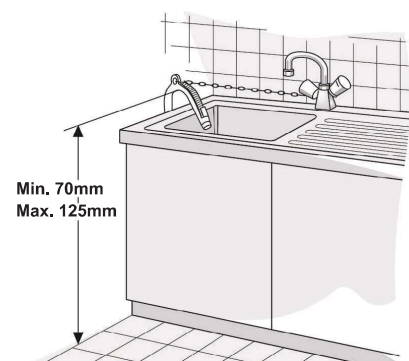


10 Liitä tyhjennysletku viemäriin tai kiinnitä se altaan reunan yli "U"-taivuttimen avulla. Asenna "U"-taivutin D, jos sitä ei vielä ole asennettu tyhjennysletkun päähän.



#### Huomiot:

- Varmista, että letkussa ei ole mutkia.
- Kiinnitä letku niin, ettei se voi pudota. Pesuvaiheen jälkeen kone valuttaa kuumaa vettä ulos.
- Pienet pesualtaat eivät sovi.
- Letkua voi jatkaa liittämällä toinen samanlainen letku kiinni kiinnikkeillä.
- Max. tyhjennysletkun kokonaispituus: 2,50m.



WM UPO  
6 kg/1000  
6 kg/1200  
7 kg/1200

2271818-X08061455A