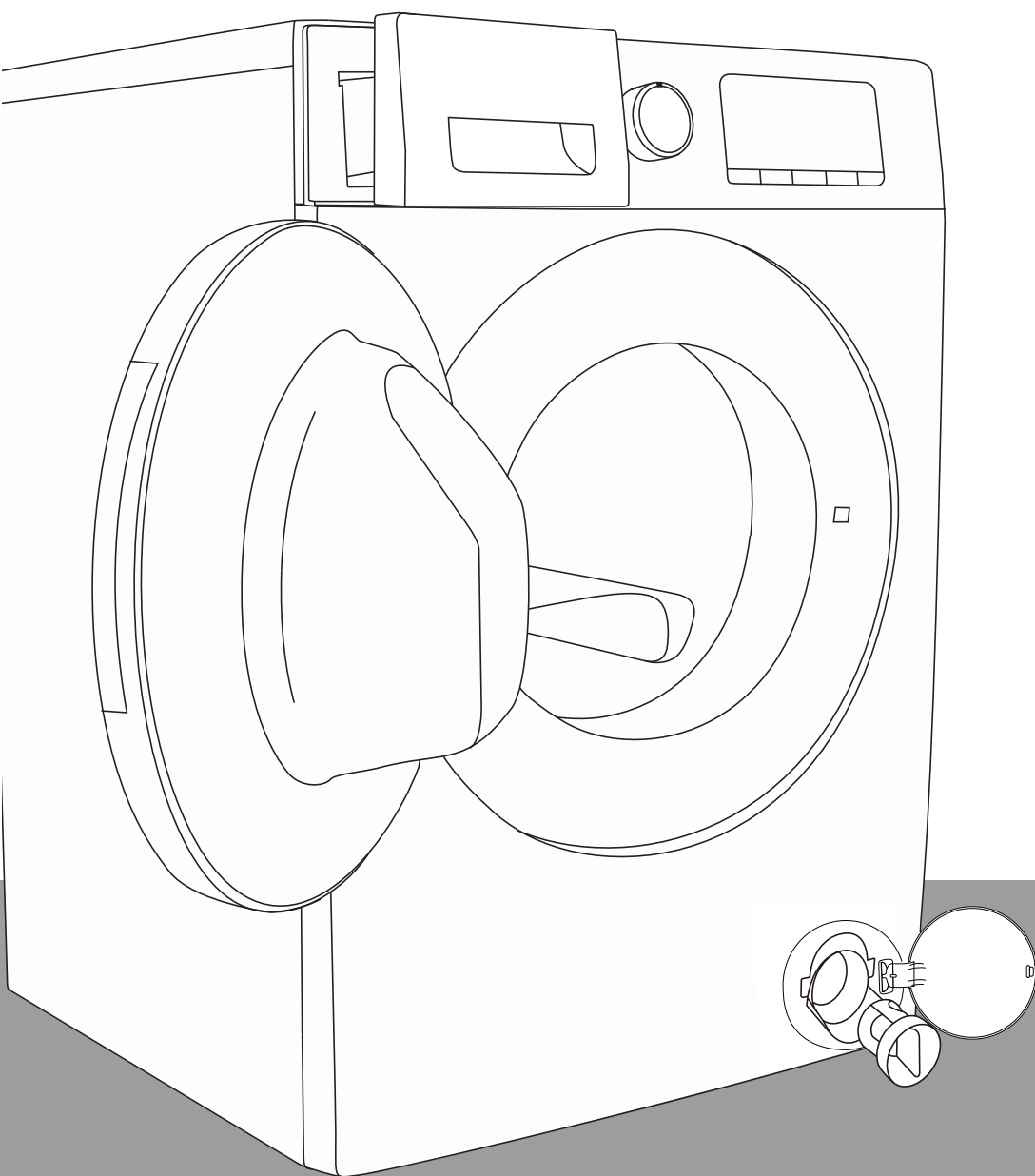


HU

RÉSZLETES HASZNÁLATI UTASÍTÁS

A MOSÓ-SZÁRÍTÓGÉPHEZ

gorenje



HASZNÁLATI ÚTMUTATÓ

BIZTONSÁGI INFORMÁCIÓK
A MOSÓGÉP HASZNÁLATA ELŐTT
ÓVINTÉZKEDÉSEK ÉS ÁLTALÁNOS ELŐÍRÁSOK
AJÁNLÁSOK
A MOSÓGÉP LEÍRÁSA
AJTÓ VÉSZNYITÁSA
AZ ELSŐ MOSÁSI CIKLUS ELŐTT
A MOSÁS ELŐKÉSZÍTÉSE
MOSÓSZEREK ÉS ADALÉKANYAGOK
A FENNMARADÓ VÍZ ELVEZETÉSE
GONDOS KEZELÉS ÉS KARBANTARTÁS
HIBAEELHÁRÍTÁSI ÚTMUTATÓ
SZÁLLÍTÁS / KEZELÉS
ELEKTROMOS KAPCSOLAT
TELEPÍTÉSI ÚTMUTATÓ
GYORS HASZNÁLATI UTASÍTÁS

BIZTONSÁGI INFORMÁCIÓK

1. A gyártó fenntartja a jogát a termék bármely olyan módosítására, amely szükségesnek vagy hasznosnak tekinthető, anélkül, hogy erről tájékoztatást adna a jelen IFU-ban.
2. Az új mosógépe használatba vétele előtt figyelmesen olvassa el ezt az útmutatót, és őrizze meg későbbi felhasználás céljából. Ha véletlenül elveszítette, igényeljen egy elektronikus vagy nyomtatott példányt az ügyfélszolgálatától.
3. Kérjük, ellenőrizze, hogy az aljzat biztonságosan van-e földelve, ill. a vízforrás csatlakozása megbízható-e.
4. A készüléket nem használhatják olyan személyek (beleértve a gyermekeket is), akiknek csökkent fizikai, érzékszervi vagy mentális képességeik vannak, vagy nincsenek tapasztalataik és ismereteik e téren, kivéve akkor, ha a biztonságukért felelős személy felügyeletet vagy utasítást nem biztosít a számukra a gép használatával kapcsolatban.
5. Ezt a készüléket 8 éves vagy annál idősebb gyermekek és csökkent fizikai, érzékszervi vagy mentális képességekkel rendelkező személyek használhatják, illetve tapasztalat és ismeretek hiánya esetében akkor, ha felügyeletet vagy utasítást biztosítanak számukra a készülék biztonságos használatával kapcsolatban, és így megértik az ezzel járó veszélyeket. A gyermekek nem játszhatnak a készülékkel. A gyermekek felügyelet nélkül nem végezhetnek tisztítást és karbantartást a készüléken.
6. Biztosítani kell a gyermekeket felügyeletét, hogy ne játszhassanak a készülékkel.
7. Ha a tápkábel megsérült, a veszély elkerülése érdekében azt a gyártónak, a szerviz képviselőjének vagy egy hasonlóan képzett személyeknek kell kicserélnie.

8. A készülékhez mellékelt új cső szettet kell használatba venni, a régi cső szetteket nem szabad újból felhasználni.
9. Azoknál a készülékeknél, amelyeknek szellőzőnyílása van az alsó részükön, szőnyeg ne fedje le ezeket a nyílásokat.
10. A 3 évesnél kisebb gyermekeket távol kell tartani a készüléktől, hacsak nem felügyelik őket folyamatosan.
11. A megengedett maximális víznyomás, 1 MPa, A minimális megengedett belépő víznyomás, 0,1 MPa, ha ez szükséges a készülék megfelelő működéséhez.
12. A maximális mosási kapacitás 7/6/ kg.
13. Csak magán háztartási használatra.
14. Ezt a készüléket háztartási és ahhoz hasonló alkalmazásokhoz tervezték, például:
 - üzletek személyzeti konyháiba, irodákba és egyéb munkahelyi környezetbe;
 - gazdaságokba;
 - a vendégek részére szállodai, motelekben és más lakossági környezetben való használatra;
 - félpanziós szállást nyújtó helyekre;
 - társasházak/lakótelepek közösségi használatú tereibe, vagy mosodákba.

A MOSÓGÉP HASZNÁLATA ELŐTT

1. Csomagolás eltávolítása és ellenőrzés

- Kicsomagolás után ellenőrizze, hogy a mosógép sértetlen-e. Ha kétségei merülnek fel, ne használja a mosógépet. Vegye fel a kapcsolatot a vevőszolgálattal vagy a helyi forgalmazóval.
- Ellenőrizze, hogy megvannak-e a tartozékok és a mellékelt alkatrészek.
- A csomagolóanyagokat (műanyag zsákokat, polisztirol elemeket, stb.) tartsa a gyermekek elől elzárva, mivel potenciálisan veszélyesek lehetnek.

2. Távolítsa el a szállító csavarokkal

- A mosógép szállító csavarokkal van ellátva, elkerülendő a szállítás közbeni sérüléseket a készülék belső részein. A gép használata előtt feltétlenül távolítsa el a szállító csavarokat.
- Eltávolításuk után takarja le a nyílásokat a 4 zárt műanyag kupakkal.

3. Helyezze üzembe a mosógépet

- Anélkül mozgassa a készüléket, hogy a munkalapnál megemelné.
- Telepítse a készüléket szilárd és vízszintes padlóra, lehetőleg a helyiség egyik sarkába.
- Győződjön meg róla, hogy mind a négy láb stabilan és a padlón áll-e, majd ellenőrizze, hogy a mosógép tökéletesen vízszintben van-e (használjon vízmértéket).
- Győződjön meg róla, hogy a mosógép alján lévő szellőzőnyílásokat (ha az Ön modelljén elérhetőek) nem fed-e le szőnyeg vagy más anyag.

4. Vízbefolyó

- Csatlakoztassa a vízellátó csőt a helyi vízművek előírásainak megfelelően.
- Vízbefolyó - típustól függően:
 - Egyedüli bemenet - Csak hideg víz
 - Dupla bemenet - Meleg és hideg víz
- Vízcsap: 3/4 menetes csőcsatlakozó

5. Lefolyó

- Csatlakoztassa a lefolyó csőjét a szifonhoz, vagy akassza a mosdókagyló szélére a mellékelt „U” kanyar segítségével.
- Ha a mosógép integrált lefolyó rendszerhez van csatlakoztatva, győződjön meg róla, hogy a mosógép szellőzővel van ellátva, a víz egyidejű betöltésének és elvezetésének elkerülése érdekében (szifonozó hatás).
- Rögzítse biztonságosan a lefolyó csőt,

6. Elektromos kapcsolat

- Az elektromos csatlakoztatásokat képzett szakembernek kell elvégeznie, a gyártó utasításainak és a hatályos szabványos biztonsági előírásoknak megfelelően.
- A feszültség, az energiafogyasztás és a védelmi előírások az ajtó belső oldalán találhatóak meg.
- A készüléket földeléssel ellátott csatlakozóaljzattal kell csatlakoztatni a hálózatra a hatályos előírásoknak megfelelően. A mosógépet a törvény előírása szerint földelni kell. A gyártó nem vállal felelősséget anyagi károkért, avagy személyek vagy állatok sérüléséért, ha a fenti utasításokat nem tartják be.
- Ne használjon hosszabbító vezetékeket vagy többes aljzatot. Győződjön meg róla, hogy az aljzat kapacitása elég nagy ahhoz, hogy fűtés közben a gépet meghajtsa.
- Mielőtt bármilyen karbantartást végezne a mosógépen, válassza le az elektromos hálózatról.
- A telepítést követően egy dupla pólusú kapcsolóval mindenkor biztosítani kell a hozzáférést a hálózati csatlakozóhoz vagy a hálózatról való leválasztáshoz.
- Ne üzemeltesse a mosógépet, ha az a szállítása közben megsérült. Tájékoztassa a Vevőszolgálatot.
- Hálózati kábel cserét csak az Vevőszolgálat szervize végezhet.
- A készülék csak háztartásban használható az előírt célokra.

Minimális elhelyezési méretek:

Szélesség: 615mm

Magasság: 855mm

Mélység: lásd a programtáblázatot

ÓVINTÉZKEDÉSEK ÉS ÁLTALÁNOS AJÁNLÁSOK

1. Csomagolás

- A csomagolóanyag teljesen újrahasznosítható, és újrahasznosítási szimbólummal van ellátva ♻️. A csomagolóanyagok ártalmatlanításakor tartsa be a hatályos helyi szabályozásokat.

2. Csomagolás megsemmisítése és régi mosógépek selejtezése

- A mosógép újrahasznosítható anyagokból készült. A helyi hulladékkezelési előírásoknak megfelelően kell megsemmisíteni.
- Selejtezés előtt távolítsa el az összes mosószer-maradékot, törje le az ajtó kampóját, és vágja le a tápkábelt, hogy a mosógép használhatatlanná váljon.



Ez a készülék az Elektromos és Elektronikus Berendezések Hulladékainak (EEBH) kezeléséről szóló európai irányelveknek megfelelő jelölést kapott. A termék megfelelő ártalmatlanításának biztosításával segít megelőzni a környezetre és az emberi egészségre gyakorolt negatív következményeket, amelyeket egyébként a termék nem megfelelő hulladékkezelése okozhat.

A terméken lévő vagy a terméket kísérő dokumentumokon található szimbólum azt jelzi, hogy ez a készülék nem kezelhető háztartási hulladékként. Ehelyett a készüléket le kell adni az elektromos és elektronikus eszközök erre létesült újrafeldolgozási gyűjtőpontjaira. Az ártalmatlanítást a helyi környezetvédelmi előírásoknak megfelelően kell végrehajtani. A termék kezelésével, felhasználásával és újrahasznosításával kapcsolatos részletesebb információkért kérjük, lépjen kapcsolatba a helyi önkormányzattal, a háztartási hulladékkezelő szolgáltatóval, vagy az üzlettel, ahol a terméket vásárolta.

3. Hely és környezete

- A mosógépet csak zárt helyiségekben szabad üzembe helyezni. Nem ajánlott a fürdőszobába vagy más, párás levegőjű helyre elhelyezni.
- Ne tároljon gyúlékony folyadékokat a készülék közelében.

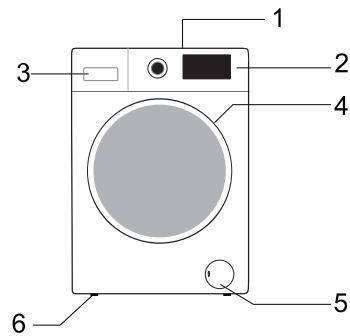
4. Biztonság

- Ne hagyja a készüléket az aljzatba bedugva, Soha ne csatlakoztassa vagy húzza ki a tápfeszültséget a hálózatról, ha nedves a keze.
- Zárja el a csapot.
- Minden tisztítás és karbantartás előtt kapcsolja ki a gépet, vagy húzza ki az elektromos hálózatról.

- Tisztítsa meg a mosógép külsejét nedves ruhával. Ne használjon súrolószert.
- Soha ne nyissa ki erőszakosan vagy lépjen rá a készülék ajtajára.

A MOSÓGÉP LEÍRÁSA

1. Munkalap
2. Kezelőpanel
3. Mosószer-adagoló
4. Ajtó
5. Szivattyú elérését borító lábazat
6. Állítható lábak

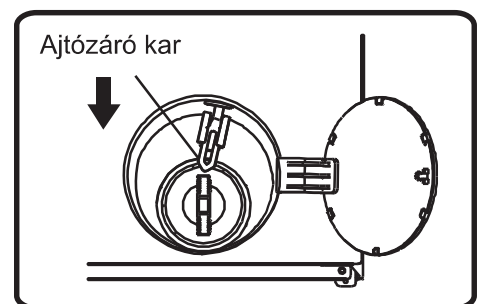


A kezelőpanel elrendezése és megjelenése az adott modelltől függ.

AJTÓ VÉSZNYITÁSA


Amennyiben áramkimaradás vagy egyéb különleges körülmény miatt az ajtó kinyitása sikertelen, a víztelenítőszivattyú ajtajánál található ajtózáró kar használható vésznyitásra. Megjegyzés:

1. Ne működtesse, amikor a gép megfelelően működik;
2. Működtetés előtt győződjön meg róla, hogy a belső dob már nem forog, nincs magas hőmérséklet odabent és a vízszint alacsonyabban van a ruhaadagoló nyílásnál. Ha a vízszint a ruhaadagoló nyílásnál magasabb, engedje le a vizet a levezetőcsövön keresztül (amennyiben van), vagy pedig a szűrő lassú kitékerése révén.
3. Működtetés módja: Nyissa fel a víztelenítőszivattyú ajtaját, megfelelő eszköz segítségével húzza le a zárókart, majd ezt követően az ajtó nyitható (a képen jelzettek szerint).



AZ ELSŐ MOSÁSI CIKLUS ELŐTT

A gyártó által végzett tesztelés során felhasznált víz maradékának az eltávolításához javasoljuk, hogy indítson rövid, üres (ruha nélküli) mosási ciklust.

1. Nyissa ki a csapot.
2. Zárja be az ajtót.
3. Öntsön egy kevés mosószert (kb. 30 ml) a mosószer-adagoló fő rekeszébe .
4. Válasszon ki és indítson el egy rövid programot (lásd a külön, gyors útmutatót).

A MOSÁS ELŐKÉSZÍTÉSE

1. Válogassa ki a ruhaneműt a...

- **A szövet típusa / kezelési címke szimbóluma alapján**

Pamut, vegyes szálú anyagok, könnyű ápolás / szintetikus anyagok, gyapjú, kézmosás.

- **Szín**

Válassza külön a színes és a fehér elemeket. Az új, színes ruhadarabokat külön mossa.

- **Betöltés**

A mosás hatékonyságának és a dobban való eloszlás javítása érdekében a különböző méretű ruhadarabokat ugyanabban a töltésben mossa.

- **Kényes ruhanemű**

A kisméretű ruhadarabokat (pl. nejlonharisnyát, övet, stb.) és a kampókkal ellátott tárgyakat (pl. melltartót) kicsi, cipzáras szövettasakba vagy párnahuzatba téve mossa. Mindig távolítsa el a függönygyűrűket, vagy a függönyöket a gyűrűkkel együtt egy pamut tasakba helyezve mossa ki.

2. Űrítse ki az összes zsebet


Érmék, biztosítótűk, stb. károsíthatják a ruhaneműt, valamint a készülék dobját és tartályát.

3. Rögzítők/Kapcsok

Húzza össze a cipzárat, és rögzítse a gombokat vagy kampókat; a laza öveket vagy szalagokat össze kell kötni.

- **Folteltávolítás**

Vért, tejet, tojást, stb. általában a program automatikus enzimpázisa távolítja el.

- Vörösbor, kávé, tea, fű és gyümölcsfoltok stb. eltávolításához tegyen folteltávolítót a mosószer-adagoló fő mosórekeszébe .
- Szükség esetén előzetesen kezelje az erősen szennyezett területeket folteltávolítóval.

Festés

- Csak a mosógéphez alkalmas színezéket használjon.
- Kövesse a Gyártó utasításait.
- A mosógép műanyag és gumi alkatrészein foltokat hagyhatnak a festékek.

Ruhanemű betöltése

- 1 Nyissa ki az ajtót.
- 2 Tegye az ruhadarabokat egyenként lazán a dobba, túltöltés nélkül. Vegye figyelembe a gyors útmutatóban megadott terhelési méreteket.

Megjegyzés: A gép túlterhelése nem kielégítő mosási eredményt és gyűrött ruhaneműt eredményez.

- 3 Csukja be az ajtót.

MOSÓSZEREK ÉS ADALÉKANYAGOK

Mindig nagy hatékonyságú, fékezett habzású mosószert használjon előltöltős gépéhez.

A mosószer kiválasztása a következőktől függ:

- szövet típusa (pamut, könnyen kezelhető/ műszálas, kényes elemek, gyapjú).
Megjegyzés: Gyapjú mosásához csak speciális mosószereket használjon
- dzín
- mosási hőmérséklet
- szennyezettség mértékével és típusával kapcsolatos

Észrevételek:

A sötét szöveteken található fehéres maradványokat a modern foszfátmentes mosószer porokban alkalmazott oldhatatlan vegyületek okozzák. Ha ez bekövetkezik, rázza ki vagy Csak kifejezetten háztartási mosógépekhez gyártott mosószereket és adalékokat használjon. Vízkötelenítő szerek használatakor, festett vagy fehérített anyagok előmosásánál, győződjön meg róla, hogy azok alkalmasak-e háztartási mosógépekben való használatra. A vízkötelenítő szerek tartalmazhatnak olyan termékeket, amelyek károsíthatják a mosógépet. Ne használjon semmilyen oldószert (pl. Terpentin, enzént). Ne mosson gépben olyan anyagokat, amelyeket oldószerekkel vagy gyúlékony folyadékokkal kezeltek.

Adagolás

Kövesse a mosószer-csomagoláson található adagolási javaslatokat. Ezek a következőktől függenek:

- szennyezettség mértéke és típusa
- mosás mértéke
- kövesse a mosószer gyártójának utasításait a teljes töltéshez;
- fél töltés Teljes töltéshez felhasznált mennyiség 3/4-e;
- minimális töltés (kb. 1 kg): Teljes töltéshez felhasznált mennyiség 1/2-e;
- vízkeménység az Ön környékén (kérjen információt a helyi vízműtől). A lágy vízhez kevesebb mosószer szükséges, mint a kemény vízhez

Megjegyzések:

A túl sok mosószer túlzott habképződést eredményezhet, ami csökkenti a mosás hatékonyságát. Ha a mosógép túl sok habot érzékel, az megakadályozhatja a centrifugálást.

Az elégtelen mosószer idővel szürke ruhaneműt eredményezhet, és elmeszesedhet a fűtési rendszer, a dob és a csők is.

Mosószer és adalékok helye

A mosószer-fióknak három rekesze van („A” ábra)

Előmosás rekesz

- Mosószer előmosáshoz

Főmosás rekesz

- Mosószer főmosáshoz
- Folttisztító
- Vízlágyító (4 vízkeménységi osztály)

Lágyító rekesz

- Öblítőszer
- Folyékony keményítő

Az adalékanyagokat csak a „Max” jelzésig töltse fel.

Megjegyzések:

- A mosószereket és adalékanyagokat biztonságos, száraz helyen, gyermekektől elzárva tárolja.
- Folyékony mosószereket lehet használni az előmosást tartalmazó programokhoz. Ebben az esetben azonban mosóport kell használni a főmosáshoz.



A

- Ne használjon folyékony mosószereket a „Késleltetés” funkció aktiválásakor (ha a mosógépen ez elérhető).
- A nagy koncentrációjú por alakú és folyékony mosószerek használatakor az adagolási problémák elkerülése érdekében használja a mosószerekhez mellékelt speciális mosószer adagoló gömböt vagy tokot, és azokat helyezze közvetlenül a dobba.
- Vízkötelenítő szerek, fehérítők vagy színezékek használatakor ellenőrizze, hogy azok alkalmasak-e mosógépekhez. A vízkömentesítők olyan vegyületeket tartalmazhatnak, amelyek károsíthatják a mosógépe egyes részeit.
- Ne használjon semmilyen oldószert a mosógépben (pl. Terpentin, benzolt).

GONDOS KEZELÉS ÉS KARBANTARTÁS

A készülék külseje és a kezelőpanel

- Puha, nedves ruhával lemosható.
- Egy kevés semleges (nem csiszoló) tisztítószer is használható.
- Puha ruhával törölje szárazra.

Ajtótömítés

- Szükség esetén nedves ruhával tisztítsa meg.
- Rendszeresen ellenőrizze az ajtótömítés állapotát.

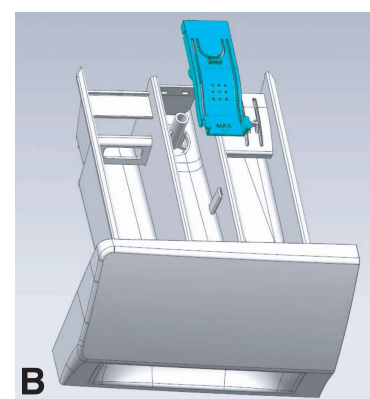
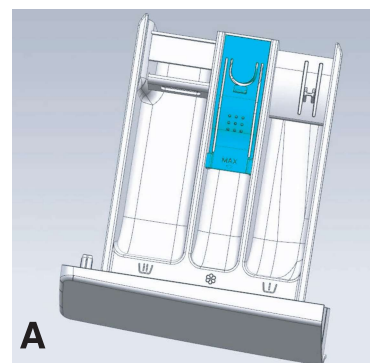
A készülék külseje és a kezelőpanel

- Puha, nedves ruhával lemosható.
- Kevés, semleges (nem súroló) mosószer is használható.
- Törölje szárazra puha ruhával.

Ne használjon gyúlékony folyadékot a készülék tisztításához.

Mosószer adagoló

1. Nyomja meg a szifonsapkát az öblítő rekeszben, ma vegye ki a fiókot („A” ábra).
2. Távolítsa el a szifonsapkát az öblítő rekeszről („B” ábra)
3. Mossa el folyó víz alatt az összes alkatrész
4. Helyezze vissza a szifonsapkát a mosószer-fiókba, ma tolja vissza a fiókot a helyére.



Szűrő

Ajánlott a szűrő rendszeres ellenőrzése és tisztítása - legalább évi 2-3 alkalommal.

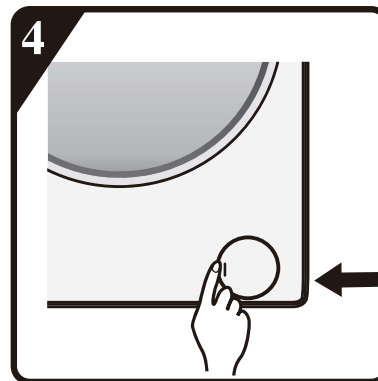
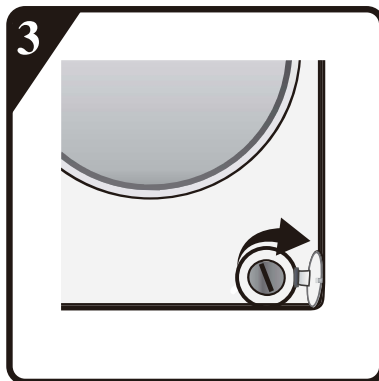
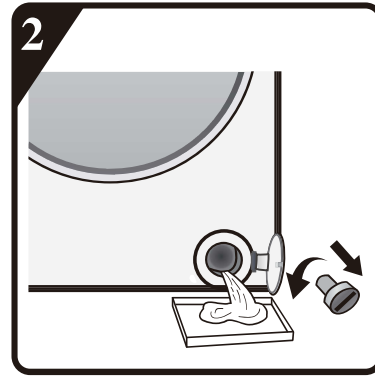
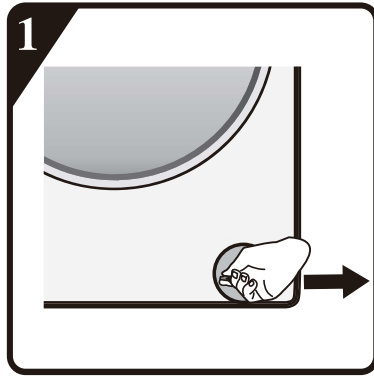
Különösen:

- Ha a berendezés vízelvezetése nem megfelelő vagy ha nem fut végig a centrifugálási ciklus.
- Ha a szivattyút valamilyen tárgy (pl. gomb, pénzérme vagy biztosítótű) elzárja.

FONTOS: Ügyeljen rá, hogy a víz lehűljön, mielőtt leereszti a berendezésből.

- 1 Állítsa le a berendezést és húzza ki a konnektorból.
- 2 Helyezzen az alsó lemez kis nyílásába egy eltávolítóeszközt (pl. laposfejű csavar húzót), erősen nyomja lefelé az alsó lemezt és nyissa ki.
- 3 Tegyen lapos aljú gyűjtőedényt a szűrő ajtaja alá, majd eressze le a vizet a vészleeresztő csövön keresztül (a konkrét eljárást ld. a [Maradékvíz leeresztése] részben). Ezt követően az óra járásával ellentétes irányban lazítsa meg és teljesen tekerje ki a szűrőt, majd vegye ki.

- 4 Tisztítsa meg a szűrőt és a szűrőkamrát.
- 5 Ellenőrizze, hogy a szivattyúrotor szabad mozgása biztosított-e.
- 6 Helyezze vissza a szűrőt és tekerje be az óra járásával egyező irányban, amennyire lehet.
- 7 Szerelje vissza a lábazatot.



Vízellátó cső

Rendszeresen ellenőrizze az ellátó cső törékenységét és repedéseit, és szükség esetén cserélje ki egy új, azonos típusú csőre (elérhető a vevőszolgálati szervizben vagy a szakkereskedésben).

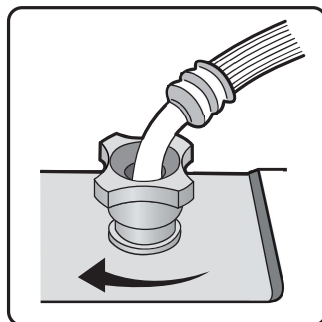
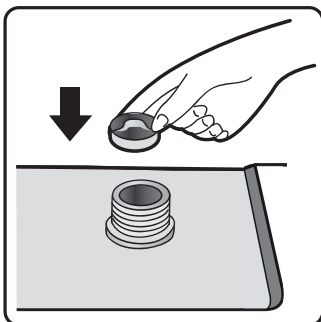
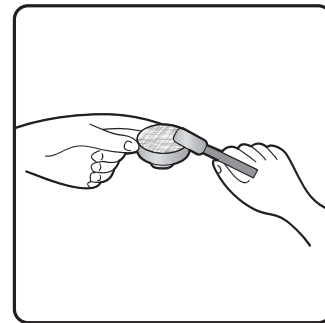
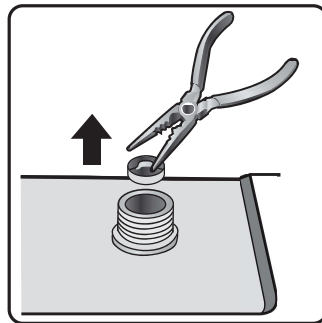
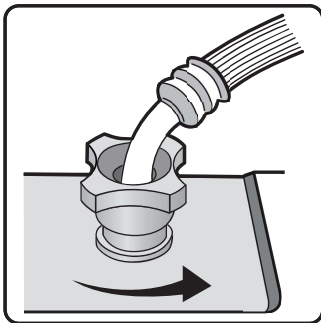
Szűrő háló vízcsatlakoztatáshoz

Rendszeresen ellenőrizze és tisztítsa meg.
Mosógépekhez, a képeken látható bemeneti
vízcsővel "D",

1. Zárja el a csapot, és lazítsa meg a csapon
lévő bemeneti csövet.
2. Tisztítsa meg a belső szűrő hálót, majd
csavarja vissza a bemeneti vízcsövet a
csapra.
3. Most csavarja le a mosógép hátulján lévő
bemeneti csövet.
4. Vegye le a szűrő hálót a mosógép
csatlakozásáról univerzális fogóval, majd
tisztítsa meg.
5. Tegye vissza a szűrő hálót, majd csavarja
vissza a bemeneti csövet.
6. Nyissa ki a csapot, és ellenőrizze, hogy a
csatlakozások teljesen vízzárók-e.



D



HIBAEELHÁRÍTÁSI ÚTMUTATÓ

Az Ön mosógépe modelltől függően különféle automatikus biztonsági funkciókkal van ellátva. Ez lehetővé teszi a hibák megfelelő időben történő felismerését, melyekre a biztonsági rendszer megfelelő módon reagálhat. Ezek a hibák gyakran olyan kicsik, hogy néhány percen belül megoldhatóak.

A mosógép nem indul el, jelzőfények nem világítanak.

Ellenőrizze, hogy:

- A hálózati csatlakozó be van-e helyezve a konnektorba, majd válassza ki a kívánt programot a gép elindításához.
- A fali konnektor megfelelően működik-e. (teszteléséhez használjon asztali lámpát vagy hasonló készüléket).

A mosógép nem indul el, és a kijelző villog.

Ellenőrizze, hogy:

- Az ajtó megfelelően van záródva (gyermekbiztonság);
- Megnyomták az „**Indítás / Szünet**” gombot;
- Ellenőrizze, hogy a vízcsap el van-e zárva. Nyissa ki a vízcsapot, és nyomja meg az „**Indítás / Szünet**” gombot.

A készülék a program során leáll (modelltől függően változó)

Ellenőrizze, hogy:

- Az ajtót kinyitották és a kijelző villog.
Zárja be az ajtót, és nyomja meg újra az „**Indítás / Szünet**” gombot.
- Ellenőrizze, hogy nincs-e túl sok hab a dob belsejében. A gép egy idő után automatikusan újra elindul.
- A mosógép biztonsági rendszere aktiválódott (lásd „Hibaleíró táblázat”).

A mosás végén a mosószer-fiókban mosószer és adalékanyagok maradványai maradtak.

Ellenőrizze, hogy:

- Az öblítőszer rekesz fedő rostélyát és a fő mosószer rekesz elválasztóját a mosószer-adagolóba helyesen helyezték el, és minden alkatrésze tiszta (lásd: „Ápolás és karbantartás”);

- Elegendő víz kerül a gépbe. A vízellátás szűrőhálói eltömődhetnek (lásd „Ápolás és karbantartás”)
- Az elválasztó helyzete a fő mosószer rekeszben por vagy folyékony mosószer használatához igazodik (lásd „Mosószerek és Adalékanyagok”).

A gép a centrifugálási ciklus alatt remeg.

Ellenőrizze, hogy:

- A mosógép vízszintben és szilárdan áll mind a négy lábán;
- A szállítócsavarokat eltávolították. A gép használata előtt feltétlenül távolítsa el a szállító csavarokat.

A végső centrifugálási eredmények gyengék.

A mosógép egyensúlyhiány-érzékelő és javító rendszerrel rendelkezik. Ha különféle nehéz ruhadarabot (például fürdőköpenyt) tesz a gépbe, akkor a rendszer automatikusan csökkentheti a centrifugálási sebességet, vagy akár teljesen meg is szakíthatja a centrifugálást a mosógép védelme érdekében, ha több centrifugálás megkezdése után is túl nagy egyensúlyhiányt észlel.

- Ha a ruhanemű a ciklus végén még mindig túl nedves, vegyen ki néhányat belőlük, majd ismétlje meg a centrifugálási ciklust.
- A túlzott habképződés megakadályozhatja a centrifugálást. Használjon megfelelő mennyiségű mosószert.
- Ellenőrizze, hogy a centrifugálási sebesség választó nincs-e „0” állásban.

Ha a mosógép rendelkezik idő kijelzéssel: az eredetileg megjelölt programidő meghosszabbodik / lerövidül:

A mosógép normál kapacitása szerint alkalmazkodik olyan tényezőkhez, amelyek hatással lehetnek a mosási program idejére, pld .:

- Túlzott habképződés;
- Terhelési egyensúly felborulása nehéz ruhaneműk miatt;
- Meghosszabbodott fűtési idő a bemeneti víz hőmérsékletének csökkenése miatt;

Az efféle hatások miatt a program futásában hátralévő idő újraszámításra, ill. szükség esetén frissítésre kerül. Továbbá, a betöltési szakaszban a mosógép megállapítja a töltés mértékét, és ha szükséges, ennek megfelelően állítja be a kezdeti programidőt. Ilyen frissítési időszak alatt egy animáció jelenik meg az idő kijelzőjén.

Hibakód Lista	
Megjelenítve a kijelzőn	Hiba Leírása
„F01”	Vízbeáramlási hiba
„F03”	Vízvezetési hiba
„F13”	Ajtó zárási hiba
„F14”	Ajtó nyitási hiba
„F24”	Túlfolyás vagy túl sok hab.
egyéb hibakód: "F04-F98"	Elektronikai modul hibája.
„Unb”	Kiegyensúlyozatlansági riasztás

a. „F01” jelenik meg a kijelzőn

A gép nem kap vizet, vagy elégtelen a mennyisége. Ellenőrizze:

- A csap teljesen nyitott és elegendő víznyomással rendelkezik.
- A vízbevezető cső be van-e kötve vagy sem.
- A vízbevezető cső szűrőhálója beakadt vagy sem (lásd a karbantartást és javítást).
- A vízvezeték befagyott vagy sem.

A hiba elhárítása után nyomja meg az „Indítás / Szünet” gombot.

Ha a hiba ismét jelentkezik, kérjük, forduljon a vevőszolgálati szervizhez (lásd vevőszolgálat).

b. „F03” jelenik meg a kijelzőn

A dob nem ürül ki. A dob leállítja a program végrehajtását. Állítsa le a gépet, és válassza le az áramellátásról. Ellenőrizze:

- A leeresztő cső be van-e kötve vagy sem.
- A leeresztő szivattyú szűrője eltömődött vagy sem (lásd a leeresztő szivattyú szűrőjének tisztítását)

FONTOS: Bizonyosodjon meg róla, hogy a víz kihűlt

- A leeresztő cső be van fagyva.

Csatlakoztassa ismét a készüléket.

Válassza ki és indítsa el a "Centrifugálás" programot vagy nyomja le az "Indítás/leállítás" gombot legalább 3 másodpercig és indítsa újra a kívánt programot.

Ha a hiba ismét jelentkezik, kérjük, forduljon a vevőszolgálati szervizhez (lásd vevőszolgálat).

C. Hibakód

A mosógép megáll, miközben a program fut. A kijelző az "F13", "F14", "F24" hibakódot mutatja, vagy pedig a "F04" és "F98" közti valamelyik hibakódot, illetve azt, hogy "Unb".

Ha az „F13” hibakód jelenik meg

Az ajtózár rendellenes. Indítsa el a programot 20 másodpercig, és nyissa ki a dob ajtaját (PTC) annak ellenőrzésére, hogy az be van-e záródva.

Nyissa ki és csukja be újra.

A hiba elhárítása után nyomja meg az „Indítás / Szünet” gombot. Ha a hiba ismét jelentkezik, válassza le az áramellátásról, és vegye fel a kapcsolatot a vevőszolgálattal.

Ha az „F14” hibakód jelenik meg

Ajtónyitási hiba ..

Működtetés: Nyomja meg az „Indítás / Szünet” gombot. A mosógép megpróbálja kinyitni az ajtót. A riasztás nem szűnik meg, amíg az ajtó ki nem nyílik. Vagy, állítsa a vezérlő gombot „Ki” állásra 3 másodpercig a gép leállításához. Válassza ki a kívánt programot a gép elindításához. A riasztás leáll.

Ha az „F24” hibakód jelenik meg

A vízszint eléri a túlfolyási szintet.

Távolítsa el az „Indítás / Szünet” gomb megnyomásával, majd nyissa ki a vizet.

Válassza ki és indítsa el a kívánt programot. Ha a hiba ismét jelentkezik, válassza le az áramellátásról, és vegye fel a kapcsolatot a vevőszolgálattal.

Ha pedig az "F04"- "F98" kódok valamelyike látható

Elektronikai modul meghibásodott. .

Fordítsa a tekerőgombot az Off (Kikapcsolt) pozícióba 3 másodpercre, hogy a gép kikapcsoljon.

A hiba megszüntetése után nyomja meg az "Indítás/leállítás" gombot. Ha a hiba ismét jelentkezik, áramtalanítsa a berendezést és forduljon a vevőszolgálathoz.

Ha az „Unb” hibakód jelenik meg

Kiegyensúlyozatlansági riasztások

1.Mosógép tekerceselés.

Állítsa a vezérlő gombot „Ki” állásra 3 másodpercig a leállításához, nyissa ki a mosógép ajtaját, rázza ki a ruhákat, tegye vissza őket a dobba, majd válassza ki a szimpla víztelenítő/szárító programot az újbóli szárításhoz.

2.Túl könnyű súlyú ruhanemű mosása

Állítsa a vezérlő gombot „Ki” állásra 3 másodpercig a leállításához, nyissa ki a mosógép ajtaját, tegyen be a dobba egy vagy két törölközőt, majd válassza ki a szimpla víztelenítő/szárító programot az újbóli szárításhoz.

Mielőtt kapcsolatba lépne a vevőszolgálattal:

- 1 Próbálja meg önmaga orvosolni a problémát (lásd: „Hibaelhárítási útmutató”).

- 2 Indítsa újra a programot, hogy ellenőrizze, a probléma megoldódott-e önmagától.
- 3 Ha a mosógép továbbra is rendellenesen működik, hívja a vevőszolgálatot.

SZÁLLÍTÁS / KEZELÉS

Szállítás közben soha ne emelje fel a készüléket a munkalapnál megfogva.

- 1 Húzza ki a hálózati csatlakozót.
- 2 Zárja el a csapot.
- 3 Válassza le a betöltő - és leengedő csöveket.
- 4 Távolítsa el az összes vizet a csövekből és a készülékből (lásd: „A szűrő eltávolítása”, „A maradék víz leeresztése”) pontokat.
- 5 Helyezze be a szállítócsavarokat (kötelező).
- 6 A gép súlya meghaladja az 55 kg-ot, a mozgatásához két emberre van szükség.

ELEKTROMOS KAPCSOLAT

Csak földeléssel ellátott aljzaton használható.

- Ne használjon hosszabbító vezetékeket vagy többes aljzatot.
- Az áramellátásnak meg kell felelnie a gép 10 A-os jelenlegi értékének.
- Az elektromos csatlakozásokat a helyi előírásoknak megfelelően kell kialakítani.
- Az elektromos áramellátó kábelt kizárólag engedéllyel rendelkező villanyszerelő cserélheti ki.

ELEKTROMOS KAPCSOLAT



TELEPÍTÉSI ÚTMUTATÓ



**ZAJ, TÚLZOTT MÉRTÉKŰ REZGÉS ÉS VÍZSZIVÁRGÁS
OKAI A HIBÁTLAN TELEPÍTÉSBEN KERESENDŐK.**

**SOHA NE MOZGASSA ÚGY A KÉSZÜLÉKET, HOGY
FELEMELI A MUNKATERÜLETRE.**

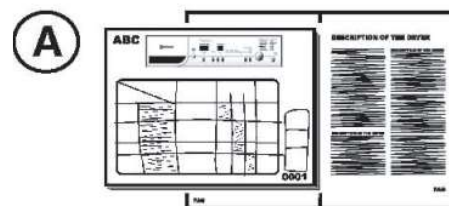
- Használat előtt olvassa el ezt a „TELEPÍTÉSI ÚTMUTATÓT”.
- Tartsa meg ezt a „TELEPÍTÉSI ÚTMUTATÓT” későbbi felhasználás céljából.
- Olvassa el a csomagolás ártalmatlanítására vonatkozó általános ajánlásokat a HASZNÁLATI UTASÍTÁSBAN.

ALKATRÉSZ ELLÁTÁS

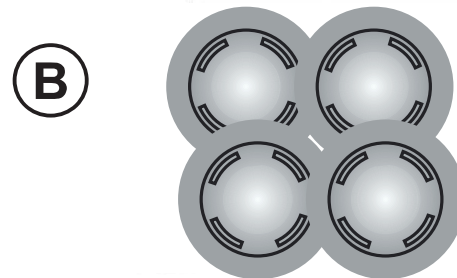
- Kis elemekben csomagolva



Használati utasítás, telepítési útmutató, jótállási jegy (modellfüggő)



4 műanyag kupak

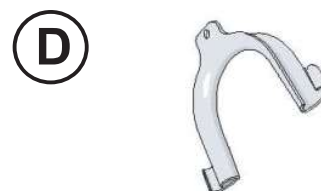


Csavarkulcs

- Bemeneti cső (a gép belsejében vagy már telepítve van) **C**
 - Hidegvíz bemeneti cső
 - Meleg víz bemeneti cső (ha elérhető, modellfüggő)



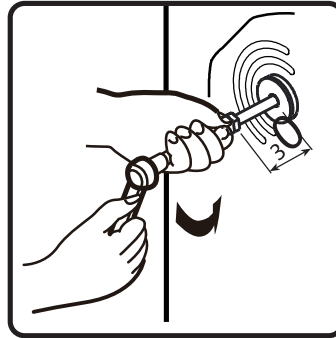
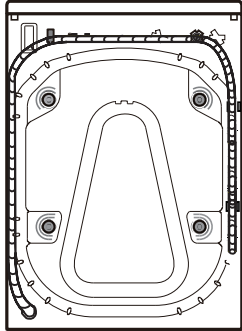
- „U”-görbület (a gép belsejében vagy már telepítve van) **D**



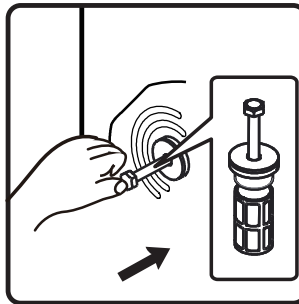
A MOSÓGÉP HASZNÁLATA ELŐTT KÉRJÜK, TÁVOLÍTSA EL A SZÁLLÍTÓCSAVAROKAT!

**Fontos: A le nem szerelt szállítócsavarok károsíthatják a készüléket.
A mosógépet nem beépítésre tervezték.**

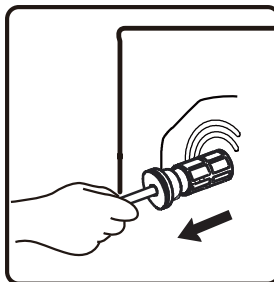
- ① Csavarja le az összes szállítócsavart. 30 mm-t csavarkulccsal a nyíl irányát követve (ne csavarja le teljesen).



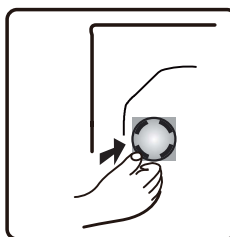
- ② A vízszintes irányú négy dobrögztítő csavart tolja befelé és lazítsa meg.



- ③ Húzza ki a szállítócsavart a gumi és műanyag részekkel együtt.



- ④ A biztonság érdekében és a zaj csökkentése érdekében, telepítse az egységhez mellékelt szállítócsavar fedelet (lásd az egységhez mellékelt leírást). Döntse meg és helyezze a szállítócsavart a furatba, majd kattanásig nyomja meg a jelzett irányban.

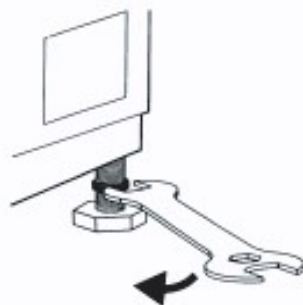


Fontos: A készülék későbbi szállításához tartsa meg a szállítócsavarokat, és ebben az esetben fordított sorrendben helyezze vissza őket.

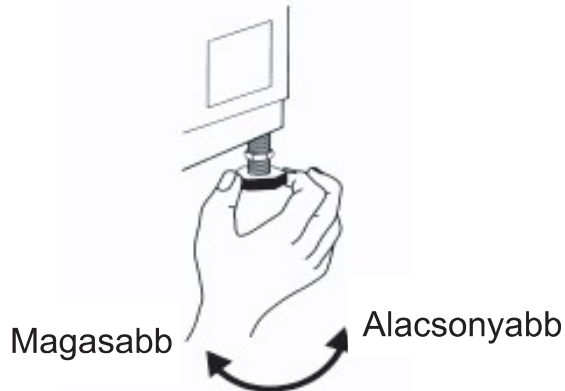
A LÁBAK BEÁLLÍTÁSA

A készüléket szilárd és vízszintes padlófelületre kell telepíteni (ha szükséges, használjon vízmértéket). Ha a készüléket fapadlóra kívánja telepíteni, ossza el a súlyt úgy, hogy legalább 3 cm vastagságú 60 x 60 cm-es rétegelt lemezre helyezze gépet, amelyet aztán a padlóhoz rögzít. Ha a padló egyenetlen, állítsa be a 4 szintező lábat szükség szerint; ne helyezzen fadarabokat stb. a lábak alá.

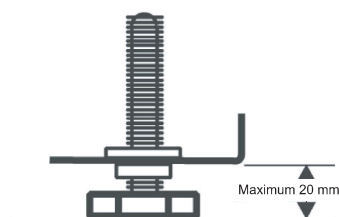
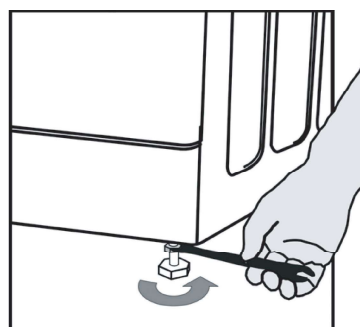
- 5 A kulcs segítségével lazítsa meg az ellenanyát az óramutató járásával megegyező irányban (lásd a nyilat).



- 6 Emelje meg kissé a gépet, és forgatásával állítsa be a láb magasságát.



- 7 **Fontos:** húzza meg az ellenanyát az óramutató járásával ellentétes irányban fordítva a készülék háza felé.



8

Csavarja be kézzel a bemeneti csövet a csapra, húzza meg az anyát.

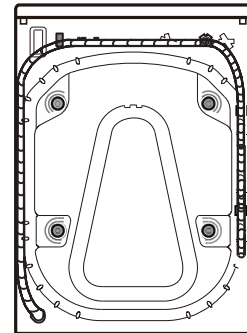
Figyelem:

- Nem lehet hurok a csövön!
- A készüléket **nem szabad** nyomás nélküli vízmelegítő keverőcsaphoz csatlakoztatni.
- Ellenőrizze a csatlakozások megfelelő vízzárását a csap teljes elfordításával.
- Ha a cső túl rövid, cserélje ki megfelelő hosszúságú nyomásállóra.
- Rendszeresen ellenőrizze a bemeneti cső törékenységét és repedéseit, és szükség esetén cserélje ki.
- A mosógép visszacsapó szelep nélkül csatlakoztatható.

A LEERESZTŐ CSŐ CSATLAKOZTATÁSA

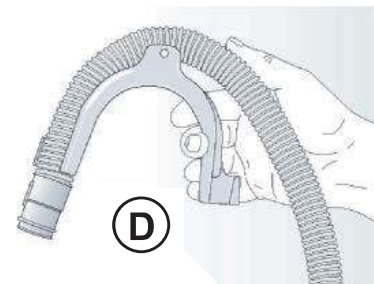
9 *Abban az esetben, ha a leeresztő cső:*

Csak a jobb oldali tárból oldja ki (lásd a nyilat)



10 Csatlakoztassa a leeresztő csövet a lefolyóhoz, vagy akassza rá a mosdó szélére az "U" görbületű részt.

Helyezze az „U” D görbületű részt, ha még nincs felszerelve, a leeresztő cső végére.



Megjegyzések:

- Győződjön meg róla, hogy nincsenek hurkok a leeresztő csövön.
- Rögzítse a csövet úgy, hogy az ne essen le. Mosási fázis után a gép kiengedi a forró vizet.
- Kis kézmosók nem alkalmasak.
- Hosszabbításhoz használjon azonos típusú csövet, és kapcsokkal rögzítse a csatlakozásokat.
- Leeresztő cső teljes maximális hossza: 2.50 m.

