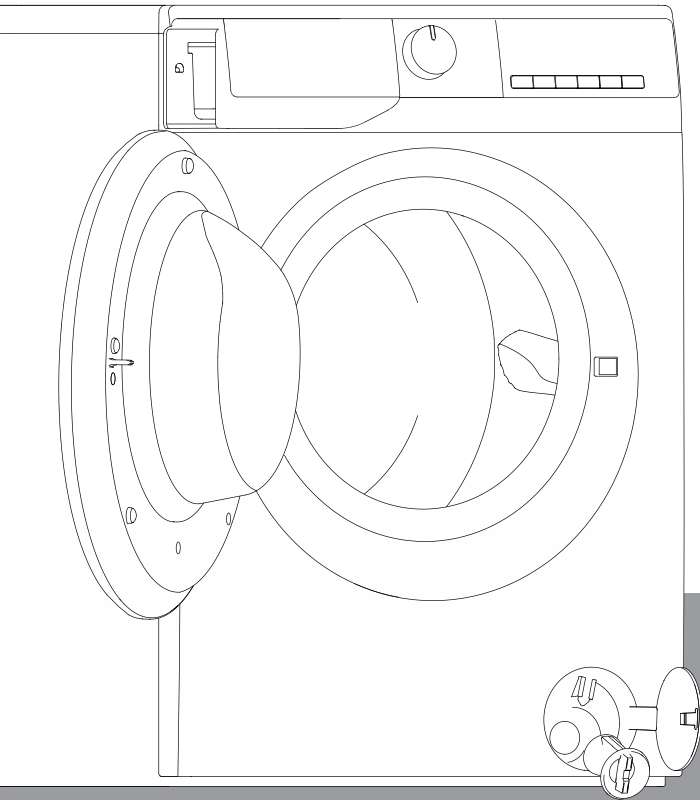


NO

DETALJERTE INSTRUKSJONER FOR BRUK AV VASKEMASKIN MED TØRKETROMMEL

gorenje



BRUKSANVISNING

**SIKKERHETSINFORMASJON
FØR DU BRUKER VASKEMASKIN
MED TØRKETROMMEL
FORHOLDSREGLER OG
GENERELLE ANBEFALINGER
BESKRIVELSE AV VASKEMASKIN
MED TØRKETROMMEL
NØDÅPNING AV DØREN
FØR FØRSTE VASKESYKLUS
FORBEREDELSE AV VASKEN
VASKEMIDLER OG
TILSETNINGSSTOFFER
STELL OG VEDLIKEHOLD
FEILSØKINGSVEILEDNING
TRANSPORT / HÅNDTERING
ELEKTRISK FORBINDELSE
INSTALLASJONSVEILEDNING**

SIKKERHETSINFORMASJON

1. Produsenten forbeholder seg retten til endringer på produktet som kan anses som nødvendige eller nyttige uten å informere om det i denne bruksanvisningen.
2. Før du bruker din nye vaskemaskin med tørketrommel, vennligst les denne instruksjonen nøye, og behold den for fremtidig referanse. Hvis du har mistet det ved et uhell, kan du be kundeservice om e-kopi eller papirkopi.
3. Forsikre deg om at kontakten er ordentlig jordnet, og tilkoblingen til vannkilden er pålitelig.
4. Dette apparatet er ikke til å bli brukt av personer (inkludert barn) med reduserte fysiske, sensoriske eller mentale evner, eller mangel på erfaring og kunnskap, med mindre de har fått tilsyn eller instruksjoner om bruk av apparatet av en person som er ansvarlig for deres sikkerhet.
5. Dette apparatet kan brukes av barn fra 8 år og oppover og personer med reduserte fysisk, sensorisk eller mental evne eller mangel på erfaring og kunnskap hvis de har fått tilsyn eller instruksjoner om bruk av apparatet på en sikker måte og forstå farene som er involvert. Barn skal ikke leke med apparatet. Rengjøring og brukervedlikehold skal ikke utføres av barn uten tilsyn.
6. Barn bør overvåkes for å sikre at de ikke leker med apparatet.
7. Hvis strømledningen er skadet, må den erstattes av produsenten, dens serviceagent eller lignende kvalifiserte personer for å unngå fare.
8. De nye slangesett som følger med apparatet som skal brukes og gamle slangesett skal ikke brukes på nytt.

9. For apparater med ventilasjonsåpninger i underlaget, at et teppe ikke må hindre åpningene.
10. Barn på mindre enn 3 år bør holdes unna med mindre kontinuerlig overvåket.
11. Maksimalt tillatt innløpsvanntrykket, 1 MPa, for apparater beregnet på å kobles til hovedvannledningen. Den minste tillatte innløpsvanntrykket, 0,1 MPa, hvis dette er nødvendig for at apparatet skal fungere korrekt.
12. ADVARSEL: Apparatet må ikke leveres gjennom en ekstern koblingsanordning, for eksempel et tidsur, eller koblet til en krets som slås av og på av offentlige verktøy.
13. Tørketrommelen er ikke brukes hvis industrielle kjemikalier har vært anvendt for rensing.
14. Lint må ikke samle seg rundt tørketrommelen. (Ikke anvendbar for apparater beregnet til å bli ventilert til utsiden av bygningen)
15. Tilstrekkelig ventilasjon må tilføres for å unngå tilbakestrømning av gasser inn i rommet fra apparater brenn annet brensel, herunder åpne branner.
16. Ikke tørk uvaskede ting i tørketrommelen.
17. Elementer som er blitt tilsmusset med stoffer som matolje, aceton, alkohol, bensin, parafin, flekkfjernere, terpentin, voks og voksfjernings bør vaskes i varmt vann med en ekstra mengde av vaskemiddel før de tørkes i tørketrommelen .
18. Gjenstander som skumgummi (latex-skum), dusjletter, vanntette tekstiler, gummibakkede artikler og klær eller puter utstyrt med skumgummiputer, bør ikke tørkes i tørketrommelen.

19. Tøymykner eller liknende, bør brukes som spesifisert av tøymykner instruksjoner.
20. Fjern alle gjenstander fra lommene som lightere og fyrstikker.
21. ADVARSEL: Stopp aldri tørketrommelen før tørkesyklusen er slutt, med mindre alle gjenstander blir raskt fjernet og spredt slik at varmen forsvinner.
22. Apparatet må ikke installeres bak en låsbar dør, en skyvedør eller en dør med hengsel på motsatt side av tørketrommelen, på en slik måte at en full åpning av tørketrommelen døren er begrenset.
23. Maks tørkekapasitet er 6/5kg. Den maksimale vaskekapasitet er 10/9/8kg.
24. Kun for privat husholdningsbruk.
25. Dette apparatet er ment å brukes i husholdningsapplikasjoner og lignende applikasjoner, slik som:
 - personalet kjøkkenområder i butikker, kontorer og andre arbeidsmiljøer;
 - gårdshus;
 - av kunder i hoteller, moteller og andre miljøer av boligtype;
 - bed og breakfast typen miljøer;
 - områder for felles bruk i boligblokker eller i lauderettes.

FØR DU BRUKER VASKEMASKIN MED TØRKETROMMEL

1. Fjerning av emballasjen og inspeksjon

- Endre utpakking, sørg for at vaskemaskin med tørketrommel er uskadet. Hvis du er i tvil, ikke bruk vaskemaskin med tørketrommel, kontakt kundeservice eller din lokale forhandler.
- Sjekk at tilbehør og medfølgende deler er alt jeg presenterer.
- Oppbevar emballasjematerialene (plastposer, polystyrendeler osv.) utilgjengelig for barn, som de er potensielt farlig.

2. Fjern transportboltene

- Vaskemaskin med tørketrommel er utstyrt med transportbolter for å unngå eventuelle skader på interiøret under transport. Før du bruker maskinen, er det viktig at transportboltene fjernes.
- Etter at de er fjernet, dekker du åpningene med de 4 lukkede plastlokkene.

3. Installer vaskemaskin med tørketrommel

- Flytt apparatet uten å løfte det ved benkeplaten,
- Instal apparatet på en solid og jevnt underlag, fortrinnsvis i et hjørne av rommet.
- Sørg for at alle fire føttene er stabile og hvilende på gulvet, og kontroller deretter at vaskemaskin med tørketrommel er perfekt i vater (bruk spirittnivå).
- Sørg for at ventilasjonsåpningene i bunnen av vaskemaskin med tørketrommel (hvis tilgjengelig og din modell) ikke er blokkert av et teppe eller annet materiale.

4. Vanninntak

- Koble til vanntilførselsslengen i samsvar med forskriftene til ditt lokale vannselskap,
- Vanninntak - Avhengig av modeller:
Enkelt inntak - Bare kaldt vann
Dual inlet- Varmt og kaldt vann
- Vannkran: 3/4 gjenget slangekobling

5. Tøm (Drain)

- Koble avløpsslangen til sifonen eller kroken den over kanten av en vask ved hjelp av: "U" bøyen som følger med.
- Hvis vaskemaskin med tørketrommel er koblet til et integrert avløpssystem, må du sørge for at brevet er utstyrt med en ventil for å unngå samtidig belastning og drenering av vann (siphoning effekt).
- Fest avløpsslangen sikkert for å unngå skålding mens maskinen drenering.

6. Elektrisk tilkobling

- Elektriske tilkoblinger må utføres av en kvalifisert tekniker i samsvar med produsentens anvisninger gjeldende standard sikkerhetsforskrifter.
- Data angående spenning, kraftforbruk og beskyttelseskravene som er gitt på innsiden av døren.
- Apparatet må være koblet til strømmettet ved hjelp av en stikkontakt med en jordforbindelse i samsvar med gjeldende forskrifter. Vaskemaskinen må jordes etter loven. Produsenten fraskriver seg alt ansvar for skade på eiendom eller skade på personer eller dyr på grunn av manglende overholdelse av instruksjonene gitt ovenfor.
- Ikke bruk skjøteledninger eller flere stikkontakter. Pass på at kapasiteten på sokkelen er kraftig nok til å kjøre maskinen under oppvarming
- Før eventuelt vedlikehold på vaskemaskin med tørketrommel kobles den fra strømmettet.
- Etter installasjon, må tilgang til strømkontakten eller frakobling fra strømmettet sikres til enhver tid via en dobbeltpolet bryter,
- Ikke bruk vaskemaskinen dersom den har blitt skadet under transport, informer kundeservice.
- Elektriske kabler som må byttes ut, skal utføres av kundeservice.
- Apparatet må bare brukes i husholdningen til foreskrevet bruk.

Størrelse på maskinen

Bredde: 615mm

Høyde: 855mm

Dybde: referere til programoversikten

FORHOLDSREGLER OG GENERELLE ANBEFALINGER

1. Emballasje

- Emballasjen er helt resirkulerbar og er merket med gjenvinnings symbolet ♻️. Følg gjeldende lokale forskrifter når du kaster emballasjen.

2. Avhending av emballasje og opphugging av gamle vaskemaskin med tørketrommel

- Vaskemaskin med tørketrommel er bygget av gjenbrukbare materialer. Det må avhendes i samsvar med gjeldende lokale avfallshåndteringsforskrifter.
- Før opphugging må du fjerne alt vaskemiddelrester, knuse dørkroken og kutte av strømkabelen slik at vaskemaskin med tørketrommel blir ubrukelig.



- Dette apparatet er merket i henhold til det europeiske direktivet for avfall etter elektrisk og elektronisk utstyr (WEEE). Ved å sikre at dette produktet kastes på riktig måte, vil du bidra til å forhindre potensielle negative konsekvenser for miljøet og menneskenes helse, som ellers kunne vært forårsaket av upassende avfallshåndtering av dette produktet.

Symbolet på produktet eller på dokumentene som følger med produktet, indikerer at dette apparatet ikke kan behandles som husholdningsavfall. I stedet skal det overleveres til gjeldende innsamlingssted for elektrisk gjenvinning av elektrisk og elektronisk utstyr. Avhending må utføres i samsvar med lokale miljøbestemmelser for avfallshåndtering. For mer detaljert informasjon om behandling, gjenvinning og resirkulering av dette produktet, vennligst kontakt ditt lokale bykontor, din renovasjonstjeneste eller butikken der du kjøpte produktet.

3. Beliggenhet og omgivelser

- Vaskemaskin med tørketrommel skal kun installeres i lukkede rom. Installasjon på badet eller andre steder der luft er fuktig anbefales ikke.
- Oppbevar ikke brennbare væsker i nærheten av apparatet.

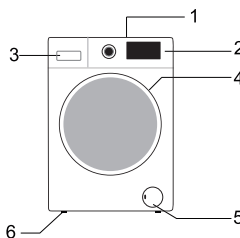
4. Sikkerhet

- Ikke la apparatet være koblet til når det ikke er i bruk. Koble aldri strømmen fra strømforsyningen hvis hendene dine er våte.
- Skru av kranen.
- Slå av maskinen eller koble den fra strømmettet før rengjøring og vedlikehold.

- Rengjør utsiden av vaskemaskin med tørketrommel med fuktig klut. Ikke bruk slipende vaskemidler.
- Åpne aldri døren med makt eller bruk den som et trinn.

BESKRIVELSE AV VASKEMASKIN MED TØRKETROMMEL

- 1 Benkeplate
- 2 Kontrollpanel
- 3 Dispenser for vaskemiddel
- 4 Dør
- 5 Sokkel som dekker pumpetilgang
- 6 Justerbare føtter



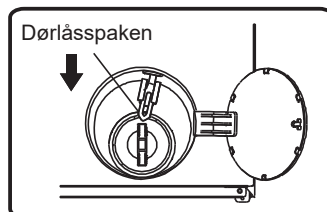
Kontrollpanelets utforming og utseende vil avhenge av modellen

NØDÅPNING AV DØREN

Hvis døren ikke åpnes på grunn av strømbrytning eller andre spesielle omstendigheter, kan dørlåsspaken ved avløpspumpedøren brukes til nødåpning.

Merk:

1. Ikke håndter maskinen når den fungerer normalt;
2. Forsikre deg at trommelen har stopp, uten høy temperatur, før bruk, og at vannstanden er lavere enn døråpningen. Hvis vannstanden er høyere, tøm vann gjennom avløpsrøret (hvis tilgjengelig) eller ved å skru ut filteret sakte.
3. Driftsmetode: Åpne dekselet til dreneringspumpedøren, trekk ned låsespaken ved hjelp av et verktøy, og deretter kan døren åpnes (angitt på figuren).




FØR FØRSTE VASKESYKLUS

For å fjerne eventuelle gjenværende vann som brukes under testing av produksjon r, anbefaler vi at du utfører en kort vaskesyklus uten tøy.

1 Åpne kranen.

2 Lukk døren.

3 Hell litt vaskemiddel (ca. 30 ml) i hovedvaskkammeret  til vaskemiddeldispenseren.

4 Velg og start et kort program (se egen hurtig referanse guide).

FORBEREDELSE AV VASKEN

1. Sorter tøyet i henhold til ...

- Type stoff / symbol for pleiemerking

Bomull, blandede fibre, lettstelt / syntetisk, ull, håndvask varer.

- Farge

Separer fargede og hvite gjenstander. Vask nye fargede artikler hver for seg.

- Laste inn

Vask gjenstander i forskjellige størrelser i samme belastning for å forbedre vaskeeffektiviteten og fordelingen i trommelen.

- Finvask

Vask små gjenstander (f.eks. Nylonstrømper, belter osv.) Og gjenstander med kroker (f.eks. BH) i en tøypose eller putetrekk med glidelås. Fjern alltid gardinringer eller vask gardiner med ringene inne i en bomullspose.

2. Tøm alle lommene

Mynter, sikkerhetsnåler osv. Kan skade tøyet, så vel som apparatets trommel og kar.

3. Fester

Lukk glidelåser og fest knapper eller kroker; løse belter eller bånd bør knyttes sammen.

Flekkfjerning

Blod, melk, egg etc. blir vanligvis fjernet ved hjelp av den enzymfasen av programmet.

- For å fjerne rødvin, kaffe, te, gress og fruktflekker osv., Legg til en flekkfjerner i hovedvaskkammeret **[U]** på vaskemiddeldispenseren.
- Forbehandle tungt tilsmussede områder med flekkfjerner om nødvendig

Farging

- Bruk kun fargestoffer som er egnet for vaskemaskin med tørketrommel.
- Følg produsentens instruksjoner.
- Vaskemaskinens plast- og gummideler kan farges av fargestoffer.

Laste inn tøyet

- 1 Åpne døren.
- 2 Legg artiklene en av gangen løst inn i trommelen, uten overfylling. Observer tøyemengde som er gitt i hurtigreferanseguiden.
Merk: Overbelastning maskinen vil gi utilfredsstillende vaskeresultater og krøllete tøy.
- 3 Lukk døren.

VASKEMIDLER OG TILSETNINGSSTOFFER

Bruk alltid lavt skummende vaskemiddel med høy virkningsgrad for en vaskemaskin med front innlegg.

Valg av vaskemiddel avhenger av:

- type stoff (bomull, lettstelt / syntetisk stoff, delikate gjenstander, ull).
Merk: Bruk bare spesifikke vaskemidler for å vaske ull
- farge
- vasketemperaturen
- grad og type tilsmussing

Bemerk

Eventuelle hvite rester på mørke stoffer er forårsaket av uopløselige forbindelser som brukes i moderne fosfatfrie pulvervaskemidler. Hvis dette skjer, riste eller børsting med stoff eller benytte et flytende vaskemiddel. Bruk kun vaskemidler og tilsetningsstoffer som er spesielt produsert for innenlandske vaskemaskin med tørketrommel. Når du bruker avkalkingsmidler, fargestoffer eller blekemidler til forvask, må du forsikre deg om at de er egnet for bruk i husholdningsvaskemaskiner. Avkalkingsmaskiner kan inneholde produkter som kan skade vaskemaskinen din. Ikke bruk løsemidler (f.eks. Terpentiner, bensin). Ikke vask tekstiler som er behandlet med løsemidler eller brennbare væsker.

Dosering

Følg doseringsanbefalingene på vaskemiddelpakken. De er avhengige av:

- grad og type tilsmussing
- størrelse på vask
 følg instruksjonene for vaskemiddelprodusenten for full belastning; halv belastning: 3/4 mengden brukt til full last; minimumsbelastning (ca. 1 kg): 1/2 mengden brukt til full last;
- vannhardhet i ditt område (be om informasjon fra vannselskapet). Mykt vann krever mindre vaskemiddel enn hardt vann

Merknader:

For mye vaskemiddel kan resultere i overflødig skumdannelse, noe som reduserer vaskeeffektiviteten. Hvis vaskemaskin med tørketrommel oppdager for mye skum, kan det forhindre spinning. Utilstrekkelig vaskemiddel kan føre til grått tøy over tid og kalsifiserer varmesystemet, trommelen og slangene også.

Hvor skal du legge vaskemiddel og tilsetningsstoffer

Vaskemiddelskuffen har tre kamre (fig. "A eller B")

Forvaskkammer

- Vaskemiddel for forvask

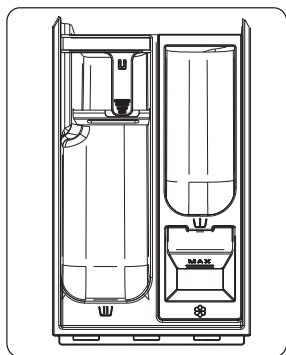
Hovedvaskkammer

- Vaskemiddel for hovedvask
- Flekkfjerner
- Avkalkingsmiddel (vannhardhetsklasse 4)

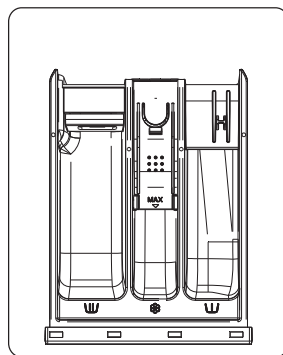
Tøymyknerkammeret

- Tøymykner
- Flytende stivelse

Hell tilsetningsstoffer bare opp til "MAX" -merket



A



B

Merknader:

- Oppbevar vaskemidler og tilsetningsstoffer på et trygt, tørt sted utilgjengelig for barn.
- Flytende vaskemidler kan brukes til programmer med forvask. I dette tilfellet må det imidlertid brukes et pulvervaskemiddel til hovedvask.
- Ikke bruk flytende vaskemidler når du aktiverer "Start forsinkelse"-funksjonen (hvis tilgjengelig på din vaskemaskin med tørketrommel).
- For å hindre problemer ved bruk av høykonsentrert pulver og flytende vaskemidler, kan en bruke den spesielle vaskemiddel ball eller pose som følger med vaskemidlet og plassere den direkte inne i trommelen.
- Ved bruk av avkalkingsmidler, blekemidler eller fargestoffer, må du sørge for at de er egnet for vaskemaskin med tørketrommel. Avkalkingsmidler kan inneholde forbindelser som kan skade deler av din vaskemaskin med tørketrommel.
- Ikke bruk løsemidler i vaskemaskin med tørketrommel (f.eks. terpentin, benzin).

STELL OG VEDLIKEHOLD

Apparatets eksteriør og kontrollpanel

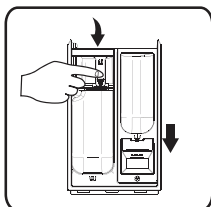
- Kan vaskes ned med en myk, fuktig klut.
- Litt nøytralt vaskemiddel (ikke slipende) kan også brukes.
- Tørk med en myk klut.

Dørpakning

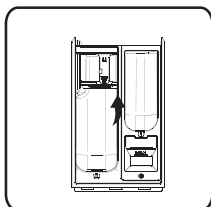
- Rengjør med en fuktig klut når det er nødvendig.
- Sjekk tilstanden dørpakningen med jevne mellomrom.

Vaskemiddeldispenser

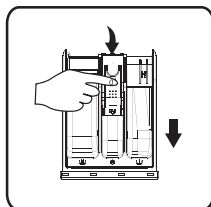
1. Trykk på sifonhetten i myknerrommet og fjern skuffen (fig. "C eller E").
2. Fjern sifonhetten fra tømmyknerrommet (fig. "D eller F")
3. Vask alle delene under rennende vann.
4. Sett sifonen på plass i vaskemiddelskuffen og sett skuffen tilbake i huset



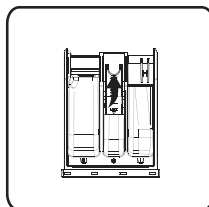
C



D



E



F

Filter

Vi anbefaler at du sjekker og rengjør filteret regelmessig, minst to eller tre ganger i året.

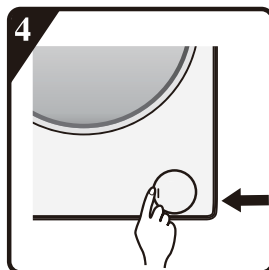
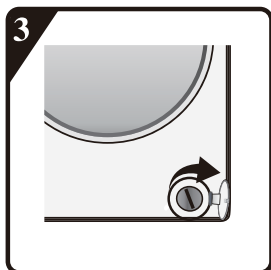
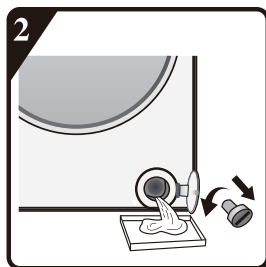
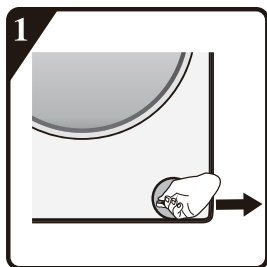
Spesielt:

- Hvis apparatet ikke drenerer ordentlig, eller hvis den ikke klarer å utføre sentrifugering sykluser.
- Hvis pumpen er blokkert av fremmedlegemer (f.eks. Knapper, mynter eller sikkerhetsnåler).

VIKTIG: Forsikre deg om at vannet er avkjølt før du tømmer apparatet.

1. Stopp apparatet og trekk ut stikkkontakten.
2. Sett fjerningsverktøy som en skrutrekker inn i den lille åpningen på bunnplaten, trykk bunnplaten nedover med mye styrke og åpne den.

- 3 Sett en flat beholder under filterdøren, og tøm deretter med nødavløpsrør (se [tømme restvann] for spesifikke driftsmetoder). Løsne deretter filteret mot klokken, og skru ut filteret helt.
- 4 Rengjør filteret og filterkammeret.
- 5 Kontroller at pumpens rotor beveger seg fritt.
- 6 Sett inn filteret igjen og skru det inn med klokken så langt det går.
- 7 Installer sokkelen på nytt, spesielt:



Vannforsyningslange

Kontroller tilførselsslangen regelmessig for sprøhet og sprekker, og bytt den ut om nødvendig med en ny slange av samme type (tilgjengelig fra kundeservice eller spesialforhandler).

Nettfilter for vanntilkobling

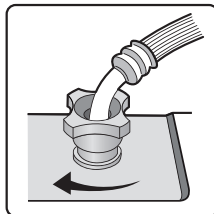
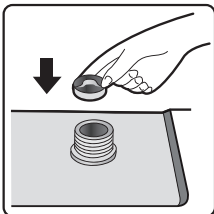
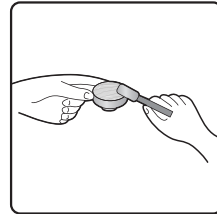
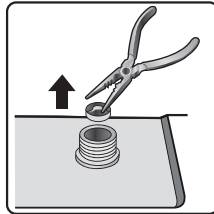
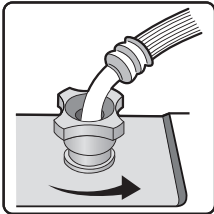
Kontroller og rengjør regelmessig.

For vaskemaskiner med innløpsslange som vist på bildene "G",

- 1 Lukk kranen og løsne inntaksslangen på kranen.
- 2 Rengjør det indre filteret og skru vanninntaksslangen tilbake på kranen.
- 3 Skru nå av innløpsslangen på baksiden av vaskemaskin med tørketrommel.
- 4 Trekk av nettingfilteret fra vaskemaskin med tørketrommel-forbindelsen med universaltang og rengjør det.
- 5 Sett på nytt nettfilteret og skru inn slangen på igjen.
- 6 Trekk på kranen og sørg for at tilkoblingene er helt vannette.



G



FEILSØKINGSVEILEDNING

Avhengig av modell er din vaskemaskin med tørketrommel utstyrt med ulike automatiske sikkerhetsfunksjoner. Dette gjør at feil kan oppdages i god tid, og sikkerhetssystemet kan da reagere hensiktsmessig. Disse feilene er ofte så små at de kan løses i løpet av få minutter.

Vaskemaskin med tørketrommel vil ikke starte, ingen indikatorlamper er på.

Sjekk om:

- støpselet er satt inn i kontakten
- stikkkontakten fungerer korrekt (bruke en bordlampe eller lignende for å teste den).

Vaskemaskin med tørketrommel vil ikke starte... og "Start / Pause" indikatorlampen blinker.

Sjekk om:

- døren er ordentlig lukket (barnesikkerhet);
- **"Start / Pause"** -knappen har blitt trykket;
- "Vannkranen lukket" lyser. Åpne vannkranen og trykk på **"Start / Pause"** -knappen.

Apparatet stopper under programmet (varierer avhengig av modell)

Sjekk om:

- døren har blitt åpnet og **"Start / Pause"** indikatorlampen blinker. Lukk døren og trykk på **"Start / Pause"** -knappen igjen.
- Sjekk om det er for mye skum inni, maskinen går inn i kill-foam-rutinen. Maskinen vil kjøre igjen automatisk etter en periode.
- Sikkerhetssystemet til vaskemaskin med tørketrommel er aktivert (se "Tabell for feilbeskrivelse").

Rester fra vaskemiddel og tilsetningsstoffer som er igjen i vaskemiddelskuffen ved slutten av vasken.

Sjekk om:

- dekselet på skyllemiddelkammeret og separatorene til hovedvaskkammeret er riktig installert i vaskemiddeldispenseren og alle delene er rene (se "Pleie og vedlikehold");

- tilstrekkelig vann kommer inn. Nettfiltrene til vannforsyningen kan blokkeres (se “Pleie og vedlikehold”);
- Separatorens posisjon i hovedvaskekammeret er tilpasset bruk av pulver eller flytende vaskemiddel (se “Vaskemiddel og tilsetningsstoffer”).

Maskinen vibrerer under sentrifugeringen syklus

Sjekk om:

- vaskemaskinen er i plan og står fast på alle fire føtter;
- transportboltene er fjernet. Før du bruker maskinen er det viktig at transportboltene fjernes.

Sluttresultatene er dårlige.

Vaskemaskin med tørketrommel har et system for ubalansert deteksjon og korreksjon. Hvis enkelte tunge gjenstander lastes (f.eks. badekåper), kan dette systemet redusere spinnhastigheten automatisk eller til og med avbryte spinnnet helt hvis det oppdager for stor ubalanse selv etter flere spinnstarter, for å beskytte vaskemaskin med tørketrommel.

- Hvis tøyet fremdeles er for vått på slutten av syklusen, må du fjerne noen tøyvarer og gjenta sentrifugeringssyklusen.
- Overdreven skumdannelse kan forhindre spinning. Bruk riktig mengde vaskemiddel.
- Sjekk at sentrifugehastigheten velgeren ikke har blitt satt til “0”.

Hvis vaskemaskinen har en tidsvisning: den opprinnelige viste programtiden forlenges / forkortes med en periode:

Dette er vaskemaskinens normale kapasitet til å tilpasse seg faktorer som kan ha innvirkning på vaskeprogrammets tid, f.eks .:

- overflødig skumdannelse;
- ubalanse i last på grunn av tunge tøy;
- forlenget oppvarming av tid på grunn av redusert temperatur på innløpsvannet;

På grunn av påvirkninger som disse beregnes gjenværende tid i programkjøringen og oppdateres om nødvendig. I tillegg bestemmer vaskemaskin med tørketrommel belastningen i fyllingsfasen og justerer om nødvendig den opprinnelige programtiden som vises tilsvarende. I slike oppdateringsperioder vises en animasjon på tidsvisningen.

Feilkodeliste	
Vises på displayvinduet	Feil Beskrivelse
“F01”	Vann tilførselsfeil
“F03”	Dreneringsfeil
“F13”	Dørlåsfeil
“F14”	Døroppplåsfeil
“F24”	Overløp eller for mye skum.
ellers feilkode, “F04-F98”	Elektronisk modulfeil.
“Unb”	Ubalansealarm

a. “F01” vises på skjermen

Maskinen får ikke ikke vann. Sjekk:

- Er kranen helt åpen og har nok vanntrykk.
- Vanninnløpsrøret er tett eller ikke.
- Filtreringsnett av vanninnløpsrør er blokkert eller ikke (se vedlikehold og reparasjon).
- Vannrør er frossent eller ikke.

Trykk på “Start / Pause” -tasten etter at feilen er fjernet.

Hvis feilen oppstår igjen, kan du kontakte kundeservice (se “kundeservice”).

b. “F03” vises på skjermen

Vaskemaskinen tømmes ikke. Vaskemaskinen stopper programmet som kjøres. Slå av maskinen og koble fra strømforsyningen. Sjekk:

- Avløpsrøret er tett eller ikke.
- Filter i avløpspumpe er blokkert eller ikke (se rengjøring av filter i avløpspumpe)

VIKTIG: Forsikre deg om at vannet er avkjølt før du tømmer apparatet.

- avløpsslengen er frossen opp.

Koble til apparatet igjen.

Velg og start “Spin” -programmet eller trykk på “Start / Pause” -knappen i minst 3 sekunder og start ønsket program på nytt.

Hvis feilen oppstår igjen, kan du kontakte kundeservice (se “kundeservice”).

C. Feilkode

Vaskemaskinen stopper når programmet kjører. Skjermvinduet vises feilkode "F13", "F14", "F24", ellers feilkoder fra "F04" til "F98" eller "Unb".

Hvis feilkode "F13" vises

Dørlås er unormal. Start programmet i 20 sekunder og lås opp vaskedøren (PTC) for å sjekke om døren er lukket.

Åpne eller lukk den igjen.

Etter at feilen er fjernet, trykk på "Start / Pause" -tasten. Hvis feil oppstår igjen, koble fra strømforsyningen og ta kontakt med kundeservice.

Hvis feilkode "F14" vises

Dør åpen feil.

Handling: Trykk på "Start / Pause" -knappen. Vaskemaskin med tørketrommel vil forsøke å åpne døren. Alarmen fjernes ikke før døren er låst opp. Eller slå nuben til Av i 3 sekunder for å slå av maskinen. Velg ønsket program for å starte maskinen. Alarmen vil bli fjernet.

Hvis feilkode "F24" vises

Vannnivået når overløpsnivå.

Fjern vannet ved å trykke på "Start / Pause" -tasten og fyll vann på nytt.

Velg og start nødvendig program. Hvis feil oppstår igjen, koble fra strømforsyningen og ta kontakt med kundeservice.

Dersom annet feilkode "F04" til "F98" vises

Elektronisk modul mislykkes.

Slå nubben til Av i 3 sekunder for å slå av maskinen.

Etter at feilen er fjernet, trykk på "Start / Pause" -tasten. Hvis feil oppstår igjen, koble fra strømforsyningen og ta kontakt med kundeservice.

Hvis feilkoden "Unb" vises

Ubalansealarm skal løses ved følgende metoder

1. Klesvask vikling

Drei knappen til "av" i 3 sekunder for å slå av, åpne døren, rist klærne og legg dem tilbake i vaskemaskinen, og velg deretter det enkelte avvanningsprogrammet for å tørke igjen.

2. For lettvektet tøy

Drei knappen til "av" i 3 sekunder for å slå av, åpne døren, legg i ett eller to håndklær, og velg deretter avvanningsprogrammet for å tørke igjen.

Før du kontakter kundeservice:

- 1 Prøv å løse problemet selv (se "Feilsøkningsveiledning").
- 2 Start programmet på nytt for å sjekke om problemet har løst seg.
- 3 Hvis vaskemaskin med tørketrommel fortsetter å fungere feil, ring ettersalgsservice.

TRANSPORT / HÅNDTERING

Løft aldri apparatet med benkeplaten under transport.

- 1 Trekk ut støpselet.
- 2 Slå av kranen.
- 3 Koble fra innløps- og avløpsslanger.
- 4 Fjern alt vann fra slangene og fra apparatet (se "Fjerne filteret", "Tømme restvann")
- 5 Monter transportboltene (obligatorisk)
- 6 Maskinen over 55 kg. Det trengs to personer for å flytte den.

ELEKTRISK FORBINDELSE

Bruk bare en stikkontakt me jordforbindelse.

- Ikke bruk skjøteledninger eller kontakt med flere tilkoblinger.
- Strømforsyningen må være tilstrekkelig for maskinens 10 A gjeldende vurdering.
- Elektriske tilkoblinger må gjøres i samsvar med lokale forskrifter.
- Den elektriske kabelen må skiftes utelukkende av en lisensiert elektriker.

ELEKTRISK FORBINDELSE



INSTALLASJONSVEILEDNING



STØY, OVERDYKTIGE VIBRASJONER OG VANNLEKASJON KAN SKJE VED FEIL INSTELLASJON.

ALDRI FLYTT APPARATET VED Å LØFTE DET AV ARBEIDSPLATEN.

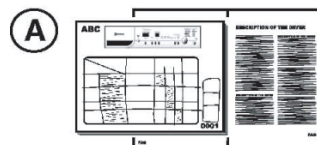
- Les denne "INSTALLASJONSVEILEDNINGEN" før du tar den i bruk.
- Oppbevar denne "INSTALLASJONSVEILEDNINGEN" for fremtidig referanse.
- Les de generelle anbefalingene om avhending av emballasje i BRUKSANVISNINGEN.

DELER SOM FØLGER MED

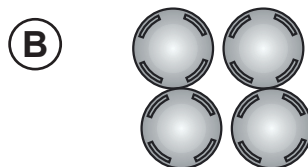
- Pakke med små gjenstander



Bruksanvisning, installasjonsveiledning,
garantikort (avhengig av modell)



4 plasthetter



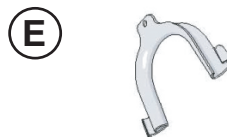
Fastnøkkel



- Inntaksslange (inne i maskinen eller allerede installert)
Kald innløpsslange
Inntaksslange for varmt vann (avhengig av modell)



- "U" -bøyning (inne i maskinen eller allerede installert)



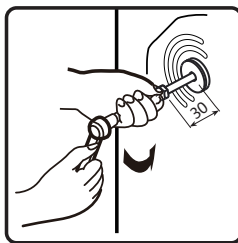
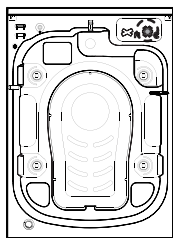
- Bunndeksel (avhengig av modell)



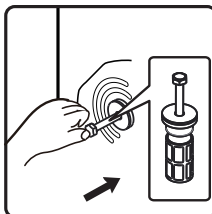
FØR DU BRUKER VASKEMASKINEN, VENNLIIGST FJERN TRANSPORTBOLTENE !

Viktig: Transportbolter som ikke fjernes kan forårsake skade på apparatet.

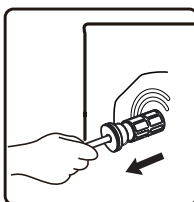
- ① Skru av alle transportboltene med fastnøkkel 30mm som følger pilens retning (ikke skru den helt av).



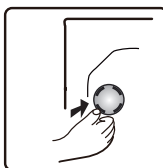
- ② Skyv fire transportbolter i horisontal retning og løs transportbolt.



- ③ Trekk ut transportbolten sammen med gummidelen og plastdelen.



- ④ For å sikre sikkerhet og redusere støy, bør du installere transportboltdekselet som fulgte med enheten (se vedlegget som følger med enheten). Plasser transportbolten i hullet, og trykk den i den viste retningen til den klikker.



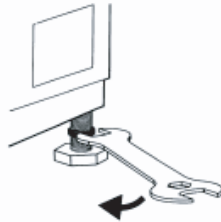
Viktig: Oppbevar transportboltene og fastnøkkel for fremtidig transport av apparatet, og monter i så fall transportboltene i omvendt rekkefølge.

JUSTERING AV FØTTENE

Apparatet må installeres på en solid og jevn gulvflate (bruk evt. Et vater). Hvis apparatet skal installeres på tregulv, fordeler du vekten ved å plassere den på et 60x60cm kryssfinerark med minst 3cm tykkelse og fester det på gulvet. Hvis gulvet er ujevnt, justerer du de 4 utjevningsføttene etter behov. ikke stikk trestykker etc. under føttene.

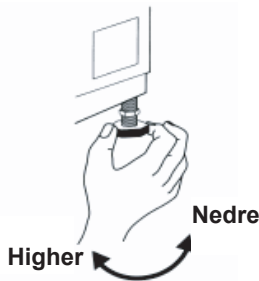
5

Løsne låsemutteren med klokken (se pilen) ved hjelp av fastnøkkelen.



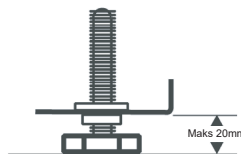
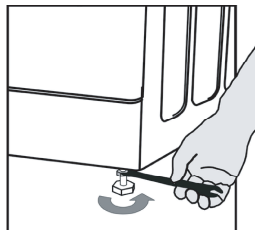
6

Løft maskinen litt og juster høyden på foten ved å vri den.



7

Viktig: stramme låsemutteren ved å dreie den mot urviseren mot apparatet foringsrøret.



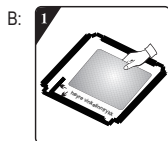
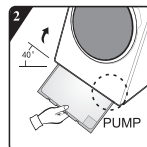
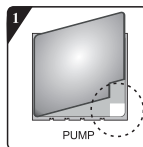
INSTALLER BUNNDEKSELET

For å oppnå en roligere drift leveres enheten med bunndekselet (gjelder bare noen av vaskemaskinene). Etter at dekkelet er installert i bunnen av vaskemaskinen, vil støynivået reduseres kraftig. Be om råd fra spesialister før du installerer dekkelet. Ikke desto mindre kan maskinen brukes uten bunndekselet.

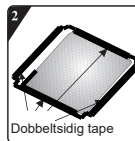
8 Støy-Reduksjon bunnplate Installasjonsveiledning

A: Fest akustisk ull til siden av bunndekslet med bokstaven "PUMP".

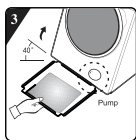
Vipp vaskemaskinen 30° - 40°. Når du installerer bunndekslet, vennligst vende mot siden med lydisolasjon oppover og feste 'PUMP' i hjørnet av dekkelet til pumpens posisjon i vaskemaskinen.



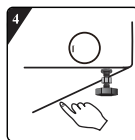
Før du installerer den støyreduserende bunnplaten, må du justere og lime inn den akustiske absorpsjonsullen med langsinkelavtrykket på bunnplaten (denne prosedyren er unødvendig for noen av modellene uten akustisk absorpsjonsull).



Fjern overflatepapir på dobbeltsidig tape på fire sider av bunnplaten.



Vipp maskinen til en vinkel på 40° og la siden med rett vinkelhak mot fronten av vaskemaskinen, som vist på figuren. Sett inn siden med skrå vinkelhakk mellom to fotskruer på baksiden av vaskemaskinen. Helt på plass. Installer deretter bunnplaten og sørg for at den kommer tett på bunnen av vaskemaskinen.



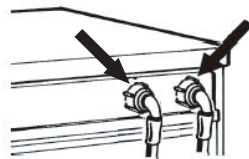
Trykk på den dobbeltsidige tapen på fire sider manuelt for å feste støyreduserende plate til maskinhuset.

KOBLE TIL VANNTILSLUTNINGSSLANGEN

Varm (Avhengig av modeller) Kaldt

9

Hvis vanninntaksslangen ikke allerede er installert, må den skrues fast på apparatet. Den blåmerkede slangen er kun for kaldt vann. Avhengig av modell, skal også varmtvannsslangen merket med rødt kobles til, for modeller med doble inntak.



10

Skrue innløpsslangen for hånd på kranen, og stram mutteren.

Merk følgende:

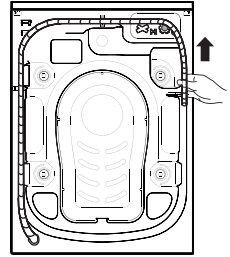
- Ingen knekk i slangen!
- Apparatet **må ikke** kobles til blande-kranen til en varmtvannsbereider uten trykk.
- Kontroller tilkoblingens vanntetthet ved å skru kranen helt på.
- Hvis slangen er for kort, må du bytte den ut med en passende trykkfast slange (1000 kPa min)
- Sjekk innløpsslangen regelmessig for sprøhet og sprekker, og bytt ut om nødvendig.
- Vaskemaskinen kan kobles til uten en tilbakeslagsventil.

KOBLER AVLØPSSLANGEN

11

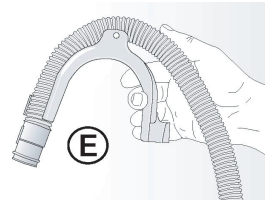
I tilfelle avløpsslangen er installert som vist nedenfor:

Ta bare av den fra høyre klips (se pil)



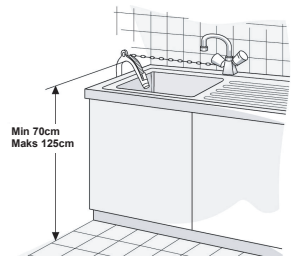
12

Koble avløpsslangen til avløpet eller hekt den over kanten av en vask ved hjelp av "U" -bøyningen. Monter "U" -bøyningen E, hvis den ikke allerede er installert, på enden av avløpsslangen.



Merknader:

- Forsikre deg om at det ikke er noen knekk i avløpsslangen.
- Sikre slangen slik at den ikke kan falle ned. Etter vaskfasen vil maskinen renne ut varmt vann.
- Små servanter er ikke egnet.
- For å lage en forlengelse, bruk en slange av samme type og fest tilkoblingene med klips.
- Maks. Total avløpsslange lengde: 2,50 m.



WD GORENJE
8/5 kg-1400
9/6 kg-1400
10/6 kg-1400

2304266-X08061699A