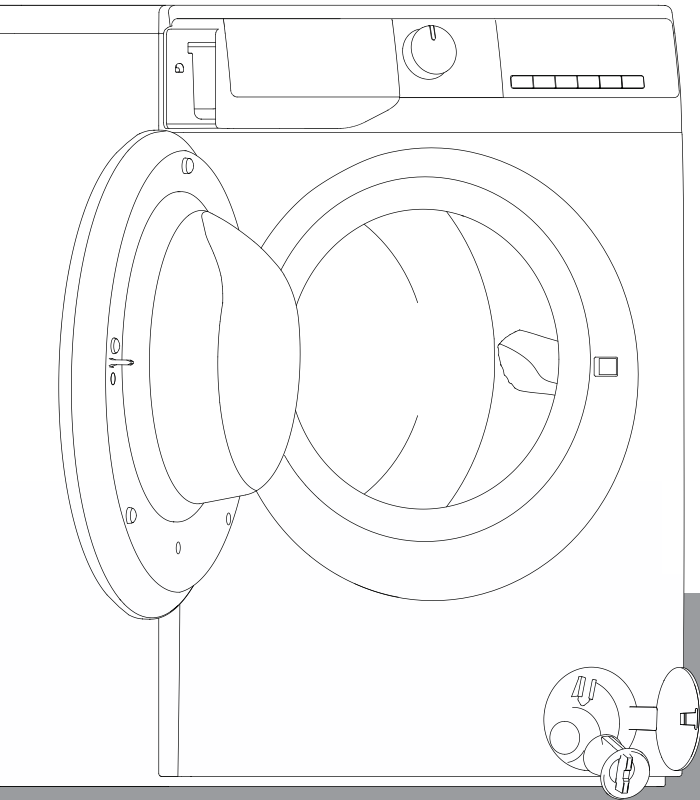


FI

YKSITYISKOHTAISET OHJEET

PESUKONEEN-
KUIVAUSRUMMUN
KÄYTTÖÖN
gorenje



KÄYTTÖOHJEET

TURVALLISUUSTIEDOTE

**ENNEN KUIVAAVAN PESUKONEEN
KÄYTTÖÄ**

VAROITUKSET JA YLEISTIEDOT

**PESUKONEEN KUIVAUSRUMMUN
KUVAUS**

HÄTÄLUUKUN AVAAMINEN

ENNEN ENSIMMÄISTÄ PESUKERTAA

PESUKERTAAN VALMISTAUTUMINEN

PESU- JA HUUHTELUAINEET

HUOLTO JA YLLÄPITO

VIANMÄÄRITYSOPAS

KULJETUS / KÄSITTELY

SÄHKÖLIITÄNNÄT

ASENNUSOPAS

TURVALLISUUSTIEDOTE

1. Valmistaja pidättää oikeuden tuotteeseen tehtäviin muutoksiin, joita voidaan pitää tarpeellisina tai hyödyllisinä, ilmoittamatta niistä tähän käyttöoppaaseen.
2. Lue tämä ohje huolellisesti ennen uuden kuivaavan pesukoneen käyttöä ja säilytä se myöhempää tarvetta varten. Jos käyttöopas katoaa, pyydä asiakaspalvelusta uusi kopio sähköisesti tai paperiversiona.
3. Varmista, että pistoraisa on maadoitettu turvallisesti, ja että vesilähteen liitäntä on kiinnitetty kunnolla.
4. Tätä laitetta eivät saa käyttää henkilöt (mukaan lukien lapset), joiden fyysiset, sensoriset tai henkiset kyvyt ovat heikentyneet tai joilla ei ole kokemusta tai tietoa käytöstä, ellei heidän turvallisuudestaan vastaava henkilö ole valvomassa tai ohjeistanut laitteen käytössä.
5. Tätä laitetta saa käyttää yli 8-vuotiaat lapset ja henkilöt, joiden fyysiset, sensoriset tai henkiset kyvyt ovat normaalit tai joilla on kokemusta tai tietoa käytöstä, heitä on valvottu tai opastettu laitteen turvalliseen käyttöön ja he ymmärtävät riskit. Lapset eivät saa leikkiä laitteella. Lapset eivät saa puhdistaa ja huoltaa laitetta ilman valvontaa.
6. Lapsia kuuluu valvoa, jotta he eivät leiki laitteella.
7. Jos virtajohto on vaurioitunut, valmistajan, virallisen huoltajan tai muu korjaukseen pätevä henkilön tulee vaihtaa johto vaaran välttämiseksi.
8. Laitteen mukana toimitettu letkusarjan on tarkoitettu käyttöön, eikä vanhoja osia saa enää käyttää uudelleen.

9. Matto ei saa olla ilmanvaihdon esteenä laitteissa, joissa ilmanvaihto on koneen pohjassa.
10. Alle 3-vuotiaat lapset tulee pitää erillään koneesta ellei ole jatkuvassa valvonnassa.
11. Suurin sallittu tuloveden paine, 1 MPa, laitteille, jotka on tarkoitettu liitettäväksi vesijohtoon. Pienin sallittu tuloveden paine, 0,1 MPa, jos se on tarpeen laitteen toiminnan kannalta.
12. VAROITUS: Laitetta ei saa toimittaa ulkoisen kytkentälaitteen, kuten ajastimen, kautta eikä liittää virtapiiriin, jonka apuohjelma kytkee säännöllisesti päälle ja pois päältä.
13. Kuivausrumpua ei saa käyttää, jos puhdistukseen on käytetty teollisuuskemikaaleja.
14. Nukkaa ei saa kerääntyä kuivausrummun ympärille. (ei koske laitteita, jotka on tarkoitettu tuulettumaan rakennuksen ulkopuolelle)
15. On oltava riittävä ilmanvaihto, jotta vältetään kaasujen takaisinvirtaus huoneeseen muita polttoaineita, mukaan lukien avotulet.
16. Älä kuivaa pesemättömiä esineitä kuivausrummussa.
17. Likaantuneet aineet, kuten ruokaöljy, aseton, alkoholi, bensiini, kerosiini, tahrannoistoaaineet, tärpätti, vahat ja vahanpoistoaaineet, on pestävä kuumassa vedessä ylimääräisellä määrällä pesuainetta ennen kuivausrummun kuivaamista.
18. Kuivausrummussa ei saa kuivata esimerkiksi vaahtokumia (lateksivaahtoa), suihkumyrsyjä, vedenpitäviä tekstiilejä, kumipäälysteitä ja vaatteita tai tyynyjä, joissa on vaahtokumityyny.

19. Huuhteluaineet tai vastaavat tuotteet on käytettävä huuhteluaineiden ohjeiden mukaisesti.
20. Poista kaikki esineet taskuista, kuten sytyttimet ja tulitikut.
21. XOEJUQWUKÁ |éÁ [• \ ææ Á ^ • ê ^ eÁ ~ ãæ • i ~ {] ~ æÁ } } ^ } Á \ ~ ãæ • bæ • [} Á []] ~ æÁ || ^ á á æ \ æÁ • ä ^ æé Á [ä c æÁ } [] ^ æ çáæ çá ^ eÁ ä É æ é {] 4Á çæ ê È
22. Laitetta ei saa asentaa lukittavan oven, liukuoven tai oven taakse, jonka sarana on kuivausrummun vastakkaisella puolella siten, että kuivausrummun luukun avaus on rajoitettu.
23. Suurin kuivauskapasiteetti on 6/5kg.
Koneen maksimi kapasiteetti on 10/9/8kg.
24. Vain talouden omaan käyttöön.
25. Tämä laite on tarkoitettu käytettäväksi kotitalouksissa ja vastaavissa tiloissa, kuten:
 - henkilökunnan tiloissa kaupoissa, toimistoissa ja muissa työympäristöissä;
 - maataloilla;
 - asiakkaan käyttämänä hotelleissa, motelleissa tai muussa majoitusympäristössä;
 - majatalon ja B&B:n kaltaisissa ympäristöissä;
 - yhteisön käytössä kerrostalossa tai pesulassa.

ENNEN KUIVAAVAN PESUKONEEN KÄYTTÖÄ

1. Pakkauksen poisto ja tarkistus

- Purkamisen jälkeen varmista, että kuivaava pesukone on ehjä. Jos olet epävarma, älä käytä kuivaavaa pesukonetta. Ota yhteyttä huoltopalveluun tai paikalliseen jälleenmyyjään.
- Tarkista, että kaikki lisävarusteet ja toimitetut osat ovat tallella.
- Pidä pakkausmateriaalit (muovipussit, polystyreeniosat jne.) poissa lasten ulottuvilta, koska ne voivat olla vaaraksi lapsille.

2. Poista kuljetusruuvit

- Kuivaavassa pesukoneessa on kiinnitettynä kuljetusruuvit estääkseen kuljetuksen aikana tapahtuvat vahingot. Ennen laitteen käyttöä on välttämätöntä poistaa kuljetusruuvit.
- Ruuvien poiston jälkeen, peitä aukot 4 muovisuojuksella.

3. Asenna kuivaava pesukone

- Älä nosta pesukonetta tämän kannesta sitä siirrettäessä.
- Aseta pesukone tasaiselle ja tukevalle alustalle lattialla, mieluiten huoneen nurkkaan.
- Tarkista, että kaikki 4 jalkaa ovat tukevasti lattialla ja kuivaava pesukone on tasapainossa (käytä vatupassia).
- Varmista, että matto tai muu materiaali ei peitä kuivaavan pesukoneen pohjassa olevia ilmanvaihtoaukkoja (mallista riippuen).

4. Vesiliitäntä

- Kiinnitä vedentuloletku paikallisen vedentarjoajan määräysten mukaisesti.
- Tuloveden liitäntä – Mallista riippuen:
 - Yksi liitäntä – Vain kylmä vesi
 - Tuplaliitäntä – Kuuma ja kylmä vesi
- Vesihana: 3/4 kiertoliitin

5. Tyhjennys

- Liitä tyhjennysletku lappoon tai kiinnitä tiskialtaan reunan yli U:n muotoisella taivuttimella.
- Jos kuivaava pesukone on liitetty integroituun viemäröintijärjestelmään, varmista, että se on varustettu tuuletusaukolla, jotta vältetään veden samanaikainen lataaminen ja tyhjentäminen (sifonointivaikutus).
- Kiinnitä tyhjennysletku tukevasti vahinkojen estämiseksi koneen tyhjennyksen aikana.

6. Sähköliitännät

- Sähköliitännät saa suorittaa vain pätevä teknikko valmistajan ohjeiden ja voimassa olevien standardien turvallisuusmääräysten mukaisesti.
- Tiedot jännitteestä, virrankulutuksesta ja suojausvaatimuksista ovat luukun sisäpuolella.
- Laite on kytkettävä maadoitettuun pistorasiaan voimassa olevien määräysten mukaisesti. Pesukone on maadoitettava lain mukaan. Valmistaja ei ota vastuuta aineellisten vahinkojen tai henkilöiden tai eläinten loukkaantumisesta, joka johtuu yllä annettujen ohjeiden ohittamisesta ja väärinkäytöstä.
- Älä käytä jatkojohtoja tai monipistorasioita. Varmista, että pistorasian kapasiteetti on riittävän tehokas koneen suoritukselle.
- Ennen pesukoneen kuivausrummun huoltoa irrota se verkkovirrasta.
- Asennuksen jälkeen virran kytkentä tai katkaisu on aina varmistettava kaksinapaisella kytkimellä.
- Älä käytä pesukonetta, jos se on vaurioitunut kuljetuksessa. Ota yhteyttä huoltopalveluun.
- Virtajohdon korjauksen ja vaihdon suorittaa ainoastaan huoltopalvelu.
- Laitetta saa käyttää kotitaloudessa vain määrättyihin käyttötarkoituksiin.

Tilan vähimmäismitat:

Leveys: 615 mm

Korkeus: 855 mm


Syvyys: katso ohjelma-aulukosta

VAROITUKSET JA YLEISTIEDOT

1. Pakkaus

- Pakkausmateriaali on täysin kierrätettävä ja merkitty kierrätysmerkillä ♻️. Noudata paikallisia määräyksiä pakkausmateriaalien hävittämisessä.

2. Pakkausten hävittäminen ja vanhan pesukoneen kuivaimen hävittäminen

- Kuivaava pesukone on tehty kierrätettävistä materiaaleista. Kone on hävitettävä voimassa olevien paikallisten kierrätysmääräysten mukaisesti.
- Poista kaikki pesuainejäämät ennen purkamista, katkaise oven lukko ja katkaise virtajohto niin, että kuivaavasta pesukoneesta tulee käyttökelvoton.
-  Tämä laite on merkitty sähkö- ja elektroniikkalaiteromuksi (WEEE). Varmistamalla, että tämä tuote hävitetään oikein, autat ehkäisemään mahdolliset ympäristöhaitat ja ihmisten terveyshaitat, jotka muuten voisivat johtua tämän tuotteen epäasianmukaisesta hävityskäsittelystä.

Tuotteessa tai tuotteen mukana olevissa asiakirjoissa oleva symboli osoittaa, että tätä laitetta ei saa käsitellä talousjätteenä. Sen sijaan se on vietävä sähkö- ja elektroniikkalaitteiden kierrätystä varten tarkoitettulle keräyspisteelle. Hävitys on suoritettava paikallisten kierrätysmääräysten mukaisesti. Yksityiskohtaisempia tietoja tämän tuotteen käsittelystä, hyödyntämisestä ja kierrätyksestä saat ottamalla yhteyttä paikalliseen kunnanvirastoon, kotitalousjätehuoltoon tai myymälään, josta ostit tuotteen.

3. Sijainti ja ympäristö

- Kuivaavan pesukoneen saa asentaa vain sisätiloihin. Asennusta kylpyhuoneeseen tai muihin kosteisiin paikkoihin ei suositella.
- Älä säilytä paloherkkiä nesteitä laitteen lähellä.

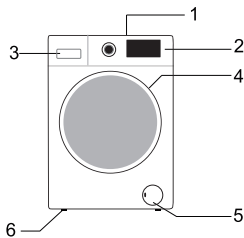
4. Turvallisuus

- Älä jätä laitetta pistorasiaan, kun sitä ei käytetä. Älä koskaan kytke tai irrota johtoa pistorasiasta mällä käsillä.
- Sulje vesihana.
- Ennen mitään puhdistusta tai huoltoa, sammuta pesukone ja irrota virtajohto pistorasiasta.

- Puhdista pesukoneen kuivausrummun ulkopuoli kostealla liinalla. Älä käytä hankaavia pesuaineita.
- Älä koskaan avaa luukkua väkisin tai astu sen päälle.

PESUKONEEN KUIVAUSRUMMUN KUVAUS

- 1 Kansi
- 2 Ohjauspaneeli
- 3 Pesuainelokero
- 4 Luukku
- 5 Pumppua suojaava sokkeli
- 6 Säädettävät jalat



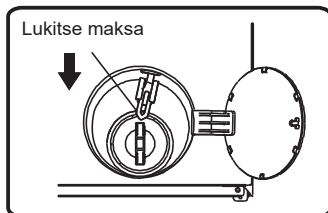
Ohjauspaneelin ulkonäkö riippuu mallista.

HÄTÄLUUKUN AVAAMINEN

Jos ovea ei avata sähkökatkoksen tai muiden erityisolosuhteiden vuoksi, hätäavaukseen voidaan käyttää tyhjennuspumpun oven lukitusvipua.


Huom:

1. Älä käytä, kun laite toimii normaalisti;
2. Varmista ennen käyttöä, että sisätynnyri on lopettanut höyryämisen, ilman korkeaa lämpötilaa ja että vedenpinta on alhaisempi kuin vaatteiden tuloaukko. Jos vedenpinta on korkeampi kuin vaatteiden tuloaukko, valuta vesi pois tyhjennysputken kautta (jos saatavilla) tai avaa suodatin hitaasti.
3. Toimintamenetelmä: Avaa tyhjennuspumpun oven kansi, vedä lukitusvipu alas työkalan avulla ja sitten ovi voidaan avata (kuvassa).



ENNEN ENSIMMÄISTÄ PESUKERTAA

Valmistajan testauksen aikana käyttämän jäännösveden poistamiseksi suosittelemme, että suoritat lyhyen pesujakson ilman pyykkiä.

- 1 Avaa vesihana.
- 2 Sulje luukku.
- 3 Laita pieni määrä pesuainetta (n. 30ml) pesuainelokeron päälokeroon .
- 4 Valitse ja aloita lyhyt pesuohjelma (kts. Erillinen pikaohje tähän liittyen).

PESUKERTAAN VALMISTAUTUMINEN

1. Lajittele pyykit...
 - Tekstiiliin / huoltosymbolin mukaan
Puuvillat, sekakuidut, helppohoitoiset/tekokuidut, villa, käsinpestävät.
 - Väri
Erottele värilliset ja valkoiset vaatteet. Pese uudet värilliset vaatteet erikseen.
 - Täyttö
Pese erikokoista pyykkiä samalla koneellisella pesuteholla ja rummun toiminnan parantamiseksi.
 - Hienopyykki
Pese pienet vaatteet (sukat, vyöt jne) ja hakalliset vaatteet (esim. rintaliivit) suljettavassa pesupussissa. Poista aina verhojen renkaan verhoista pesua varten tai pese kaikki pesupussissa.
2. Tyhjennä kaikki taskut
Kolikat, pinnit jne. voivat vaurioittaa vaatteiden lisäksi myös koneen sisäosia.
3. Kiinnittimet
Sulje vetuketjut ja kiinnitä napit ja koukut; vyöt ja nauhat kannattaa sitoa yhteen.
Tahran poisto
Veri, maito, kananmuna jne. Lähtee normaalisti ohjelman automaattisella entsyymivaiheella.

- Punaviinin, kahvin, teen, ruohon ja hedelmien jne. aiheuttamat tahrat poistetaan lisäämällä tahranpoistoainetta pesuainelokeron päälokeroon [11] .
- Esikäsittele erittäin likaiset alueet tahranpoistoaineella tarpeen mukaan.

Värjäys

- Käytä vain kuivaaviin pesukoneisiin sopivia väriaineita.
- Noudata valmistajan ohjeita.
- Pesukoneen muovi- ja kumiosat voidaan värjäytyä väriaineista.

Pesukoneen täyttö

- 1 Avaa luukku.
- 2 Täytä pyykit yksi kerrallaan tilavasti rumpuun, älä ylitäytä. Varmista täyttökapasiteetti pikaohjeesta.
Huom: Pesukoneen ylitäyttö johtaa huonompaan pesutulokseen ja ryppyihin.
- 3 Sulje luukku.

PESU- JA HUUHTELUAINEET

Käytä aina tehokasta, vähän vaahtoavaa pesuainetta edestä täytettäville pesukoneille.

Pesuaineen valintaan vaikuttaa:

- tekstiilin tyyppi (puuvilla, helppohitoiset/tekokuidut, hienopyykki, villa).
Huom: Käytä villalle vain sille tarkoitettuja pesuaineita
- väri
- pesulämpötila
- likaisuusaste ja lian laatu

Lisähuomautukset:

Tummassa kankaassa näkyvät vaaleat jäämät johtuvat liukenemattomista yhdisteistä, joita käytetään nykyaikaisissa fosfaatittomissa pesujauheissa. Tällöin ravista tai harjaa kangasta tai käytä nestemäisiä pesuaineita. Käytä vain pesuaineita ja huuhteluaineita, jotka on tarkoitettu kotitalouksien kuivaaviin pesukoneisiin. Varmista, että käyttämäsi kalkinpoistoaine, väriaine tai esipesun valkaisuaine soveltuvat kotitalouksien pesukoneisiin. Kalkinpoistoaineet voivat sisältää aineita, jotka saattavat vahingoittaa pesukonetta. Älä käytä liuotteita (esim. tärpähti, bentsiini). Älä konepese tekstiilejä, jotka on käsitelty liuottimilla tai herkästi syttyvillä nesteillä.

Annostelu

Noudata pesuainepakkauksen annostussuosituksia. Ne riippuvat seuraavasta:

- likaisuusaste ja lian laatu
- pyykin määrä
seuraa pesuainepakkauksen ohjeita täydessä koneellisessa;
puolikas kone: 3/4 täydelle kuormalle käytetystä määrästä;
minimimäärä (n. 1kg): 1/2 täyden koneen määrästä;
- alueesi veden kovuus (saat tiedon vesiytöltäsi).
Kova vesi vaatii enemmän pesuainetta kuin pehmeä vesi.

Huomiot:

Liian suuri pesuaineen määrä voi johtaa ylivaahdotumiseen, mikä huonontaa pesutulosta. Jos kuivaava pesukone havaitsee liikaa vaahtoa, se voi estää linkoamisen. Liian vähäinen pesuaineen määrä voi johtaa ajan kanssa harmaaseen pyykkiin ja lämmitysjärjestelmä, rumpu ja letkut kalkkeutuvat.

Minne pesu- ja huuhteluaineet laitetaan

Pesuainelokerossa on kolme lokeroa (kuva "A tai B")

Esipesulokero

- Pesuaine esipesua

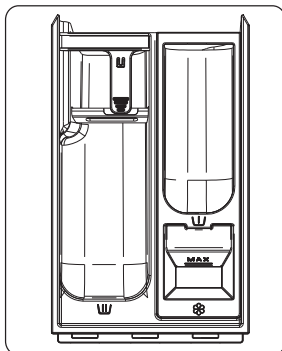
Päälokero

- Pyykinpesuaine
- Tahranpoisto
- Veden pehmentäjä (veden kovuus lk. 4)

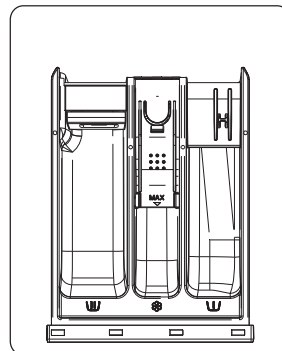
Huuhteluainelokero

- Huuhteluaine
- Nestemäinen tärkkelys

Kaada lisäaineita vain **"Max"**-merkkiin asti.



A



B

Huomiot:

- Säilytä pesu ja -huuhteluaineet suojaisassa ja kuivassa paikassa lasten ulottuvilta.
- Nestemäistä pesuainetta voi käyttää esipesuohjelmissa. Tällöin pääpesussa tulee kuitenkin käyttää jauhemaista pesuainetta.
- Älä käytä nestemäisiä pesuaineita aktivooidessasi "Start Delay" -toimintoa (jos se on saatavilla kuivaavassa pesukoneessasi).
- Annosteluongelmien välttämiseksi käytä erittäin tiiviissä pesujauheissa ja -nesteissä paketin mukana tullutta pesuainepalloa tai -pussia, joka laitetaan suoraan rumpuun.
- Kalkinpoisto-, valkaisu- tai värjäysaineita käytettäessä varmista, että ne sopivat kuivaaviin pesukoneisiin. Kalkinpoistoaineet voivat sisältää yhdisteitä, jotka saattavat vahingoittaa kuivaavan pesukoneesi osia.
- Älä käytä mitään liuotusaineita kuivaavassa pesukoneessa (esim. tärpätti, bentsiini).

HUOLTO JA YLLÄPITO

Laitteen ulkopinta ja ohjauspaneeli

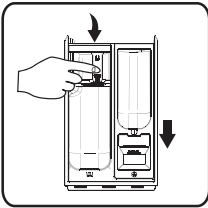
- Voidaan puhdistaa pehmeällä ja kostealla liinalla.
- Pieni määrä mietoja pesuainetta (ei hankaavia) saa käyttää.
- Kuivaa pehmeällä liinalla.

Luukun tiiviste

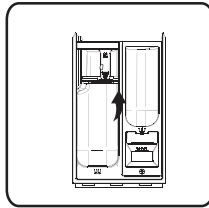
- Puhdista kostealla liinalla tarpeen vaatiessa.
- Tarkista säännöllisesti luukun tiivisteiden kunto.

Pesuainelokero

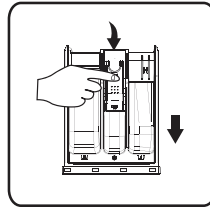
- 1 Paina pehenninlokeroa sifonointikorkkia ja poista laatikko (kuva "C tai E").
- 2 Irrota sifonin korkki pehenninlokeroista (kuva "D tai F").
- 3 Pese kaikki osat juoksevalla vedellä.
- 4 Aseta sifoni takaisin pesuainelaatikkoon ja asenna laatikko takaisin sen koteloon.



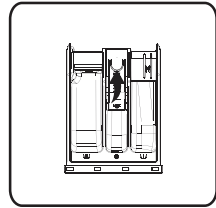
C



D



E



F

Suodatin

Suosittellemme suodattimen tarkistusta ja puhdistusta säännöllisesti, vähintään 2-3 kertaa vuodessa.

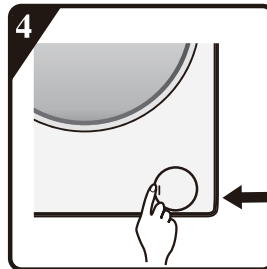
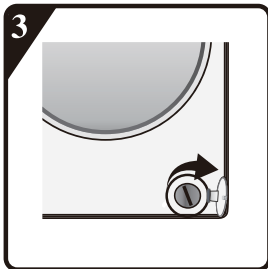
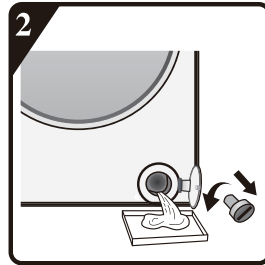
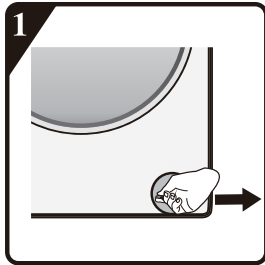
Erityisesti:

- Jos kone ei huuhtele kunnolla tai linkous epäonnistuu.
- Jos pumppu on tukkeutunut vierasesineistä (esim. napit, kolikot ja pinnit).

TÄRKEÄÄ: Varmista, että vesi on jäähtynyt ennen veden valutusta koneesta.

- 1 Sammuta laite ja irrota virtajohto.
- 2 Aseta poistotyökalu, kuten uritettu ruuvimeisseli, pohjalevyn pieneen aukkoon, paina pohjalevyä alaspäin suurella voimakkuudella ja avaa se.

- 3 Aseta litteä säiliö suodattimen oven alle ja valuta sitten hätäviemäriputkella (katso tietyt toimintamenetelmät [jäännösveden tyhjentäminen]). Irrota suodatin sitten vastapäivään ja irrota suodatin kokonaan.
- 4 Puhdista suodatin ja suodattimen kammio.
- 5 Tarkista, että pumpun roottori liikkuu vapaasti.
- 6 Laita suodatin takaisin ja pyöritä myötäpäivään, kunnes se ei enää pyöri.
- 7 Asenna sokkeli uudelleen.



Tuloveden letku

Tarkista letkun kunto säännöllisesti vaurioiden ja halkeamien varalta ja vaihda tarvittaessa uuteen samanlaiseen letkuun (saatavana huoltopalvelusta tai jälleenmyyjältä).

Vesiliitännän verkkosuodatin

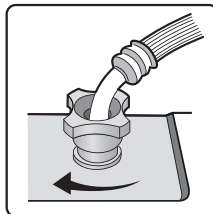
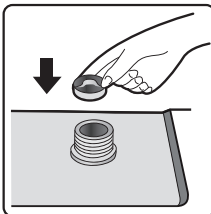
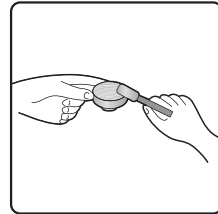
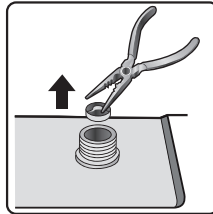
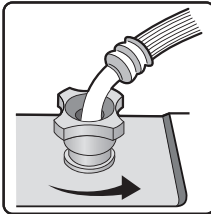
Tarkista ja puhdista säännöllisesti.

Pesukoneisiin, joissa on tuloletku kuvan "G" kuvan osoittamalla tavalla,

- 1 Sulje vesihana ja löysää hanan tuloletku.
- 2 Puhdista sisäinen verkkosuodatin ja kierrä vesiletku takaisin hanaan.
- 3 Kierrä nyt tuloveden letku auki kuivaavan pesukoneen takaosasta.
- 4 Vedä verkkosuodatin kuivaavan pesukoneen liitännöistä pihdeillä ja puhdista se.
- 5 Aseta verkkosuodatin takaisin ja kierrä vesiletku kiinni.
- 6 Avaa vesihana ja varmista, että liitännät ovat täysin vesitiiviitä.



G



VIANMÄÄRITYSOPAS

Kuivaavassa pesukoneessa on mallista riippuen useita automaattisia turvatoimintoja. Tämä mahdollistaa vikojen havaitsemisen ajoissa ja turvajärjestelmä pystyy reagoimaan asianmukaisesti. Nämä ovat usein pikkuvikoja, jotka korjaantuvat muutamassa minuutissa.

Kuivaava pesukone ei käynnisty, mikään merkkivalo ei syty.

Tarkista:

- verkkopistoke on asetettu pistorasiaan
- toimiiko pistorasia kunnolla (testaa pistorasia muulla sähkölaitteella, kuten pöytälampulla).

Kuivaava pesukone ei käynnisty... ja "Käynnistä/Tauko"-merkkivalo vilkkuu.

Tarkista:

- onko luukku kunnolla kiinni (laspiturvallisuus);
- onko **"Käynnistä/Tauko"** -painiketta painettu;
- "Water tap closed"-merkkivalo syttyy. Avaa vesihana ja paina **"Käynnistä/Tauko"**-painiketta.

Laitte pysähtyy kesken pesuohjelman (mallista riippuen)

Tarkista:

- ovi on avattu ja **"Käynnistä/Tauko"**-merkkivalo vilkkuu. Sulje luukku ja paina "Käynnistä/Tauko" -painiketta uudestaan.
- tarkista, onko sisällä liikaa vaahtoa, jolloin kone siirtyy vaahtonpoistotoimintaan. Kone jatkaa pesuohjelmaa automaattisesti toiminnan jälkeen.
- kuivaavan pesukoneen turvajärjestelmä on aktivoitunut (katso "Vianmäärittäustaulukko").

Pesu- ja huuhteluaineen jäämät pesuainelokerossa pesun jälkeen.

Tarkista:

- onko huuhtelulokeron suojakansi ja päälokeron erotin asennettu oikein lokeroon ja kaikki osat ovat puhtaat (katso "Huolto ja ylläpito");

- laite saa riittävästi vettä. Vesiliittimien verkkosuodattimet saattavat olla tukossa (katso “Huolto ja ylläpito”);
- erottimen sijainti päälokerossa on sovitettu jauheen tai nestemäisen pesuaineen käyttöön (katso “Pesu- ja huuhteluaineet”).

Kone tärisee linkouksen aikana.

Tarkista:

- onko pesukone tukevasti tasaisella alustalla neljällä jalallaan;
- onko kuljetusruuvit irrotettu. Ennen laitteen käyttöä on välttämätöntä poistaa kuljetusruuvit.

Heikko linkoustulos.

Kuivaavassa pesukoneessa on epätasapainon havaitsemis- ja korjausjärjestelmä. Jos laitteessa on yksittäisiä raskaita tekstiilejä (esim. kylpytakit), tämä järjestelmä voi vähentää linkousnopeutta automaattisesti tai jopa keskeyttää linkouksen kokonaan, jos se havaitsee liian suuren epätasapainon jopa useiden linkouksien jälkeen kuivaavan pesukoneen suojaamiseksi.

- Jos pyykki on vielä liian märkä linkouksen jälkeen, poista osa vaatteista ja toista linkous.
- Liiallinen vaahdon määrä voi estää linkouksen. Käytä oikeaa määrää pesuainetta.
- Tarkista, että linkousnopeuden valitsinta ei ole asetettu asentoon “0”.

Jos pesukoneessasi on aikanäyttö: alun perin näytetty pesuohjelman aika pitenee/lyhenee tietyllä aikamääreellä:

Tämä on pesukoneen normaali tapa sopeutua eri tekijöihin, jotka voivat vaikuttaa pesuohjelman aikaan, esimerkiksi:

- ylimääräisen vaahdon muodostuminen;
- painavien tekstiilien aiheuttama epätasapaino;
- pitkittynyt lämmitys aika alentuneen tuloveden lämpötilan vuoksi;

Edellä mainittujen vaikutusten takia ohjelma-ajassa jäljellä oleva aika arvioidaan uudelleen ja päivitetään tarvittaessa. Lisäksi kuivaava pesukone määrittää täyttövaiheen aikana kuorman ja säätää tarvittaessa näytettävää ohjelma-aikaa vastaavasti. Näissä aikapäivityksissä aikanäytössä näkyy animaatio.

Virhekoodiluettelo	
Näytetään näytössä	Vian kuvaus
“F01”	Virhe vedentulossa
“F03”	Virhe veden tyhjennyksessä
“F13”	Virhe oven lukituksessa
“F14”	Virhe oven avaamisessa
“F24”	Ylivuotoa tai liikaa vaahtoa.
muu vikakoodi, “F04-F98”	Elektroninen moduulivika.
“Unb”	Epätasapainohälytin

a. Näytöllä lukee “F01”

Koneeseen tulee liian vähän vettä tai ei ollenkaan. Tarkista:

- Vesihana on auki ja tulee tarpeeksi vettä.
- Onko vedentuloletku kiertynyt.
- Onko vedentuloletkun verkkosuodatin tukossa (kts. Huolto ja ylläpito).
- Onko vesiletku jäähtynyt.

Paina “Käynnistä/Tauko” -painiketta vian poistuttua.

Jos vika toistuu, ota yhteyttä huoltopalveluun (kts. Huoltopalvelu).

b. Näytöllä lukee “F03”

Kone ei tyhjene vedestä. Pesukone pysäyttää ohjelman suorittamisen. Sammuta kone ja irrota virtajohto. Tarkista:

- Onko menoveden letku kiertynyt.
- Onko veden tyhjennyspumpun suodatin tukossa (kts. ohjeet tyhjennyspumpun suodattimen puhdistukseen)

TÄRKEÄÄ: Varmista, että vesi on jäähtynyt ennen veden valutusta koneesta.

- onko menoveden letku jäähtynyt.

Kytke laite uudelleen päälle.

Valitse ja käynnistä “Spin”-ohjelma tai paina “Käynnistä/Tauko”-painiketta vähintään 3 sekunnin ajan ja käynnistä haluamasi ohjelma uudelleen.

Jos vika toistuu, ota yhteyttä huoltopalveluun (kts. “Huoltopalvelu”).

C. Virhekoodi

Pesukone keskeyttää pesuohjelman. Pesukone keskeyttää pesuohjelman. Näytössä näkyy virhekoodi "F13", "F14", "F24", virhekoodit "F04" - "F98" tai "Unb".

Näytöllä lukee "F13"

Oven lukituksessa on häiriö. Käynnistä ohjelma 20s ajaksi ja avaa pesukoneen luukun lukitus (PTC) tarkistaaksesi, onko luukku kiinni.

Avaa tai sulje se uudelleen.

Kun virhe on poistunut, paina "Käynnistä/Tauko" -painiketta. Jos vika toistuu, sammuta kone ja irrota virtajohto. Ota yhteyttä huoltopalveluun.

Näytöllä lukee "F14"

Oven avauksessa on häiriö.

Toimi näin: Paina "Käynnistä/Tauko" -painiketta. Kuivaava pesukone yrittää avata oven.

Hälytys ei poistu ennen kuin lukitus on avattu. Tai sammuta laite kääntämällä nuppi "Pois" 3s ajaksi. Valitse pesuohjelma koneen käynnistämiseksi. Hälytys poistuu.

Näytöllä lukee "F24"

Vedenraja on ylittynyt.

Poista se painamalla "Käynnistä/Tauko" -painiketta ja syötä vettä koneeseen. Valitse ja aloita pesuohjelma. Jos vika toistuu, sammuta kone ja irrota virtajohto. Ota yhteyttä huoltopalveluun.

Jos muuta, näytetään vikakoodi "F04"- "F98"

Sähköisen moduulin vika.

Käännä nuppi "Pois" 3s ajaksi sammuttaaksesi koneen.

Kun virhe on poistunut, paina "Käynnistä/Tauko" -painiketta. Jos vika toistuu, sammuta kone ja irrota virtajohto. Ota yhteyttä huoltopalveluun.

Näytöllä lukee "Unb"

Epätasapainon hälytys poistuu seuraavasti

1. Pyykin möyhintä.

Käännä nuppi "Pois" 3s ajaksi, jotta kone sammuu. Avaa ovi, ravistele vaatteita ja laita ne takaisin koneeseen, valitse sitten yksi kuivausohjelma uudelleenkuivattamiseen.

2. Liian kevyt pyykkikuorma

Käännä nuppi "Pois" 3s ajaksi, jotta kone sammuu. Avaa ovi ja lisää esimerkiksi pari pyyhettä lisää, valitse sitten yksi kuivausohjelma uudelleenkuivattamiseen.

Ennen yhteydenottoa huoltopalveluun:

- 1 Yritä korjata ongelma itse (kts. "Vianmääritysopas")
- 2 Uudelleenkäynnistä ohjelma, jos ongelma poistuu itsestään.
- 3 Jos kuivaavan pesukoneen toimintahäiriö jatkuu, soita huoltopalveluun.

KULJETUS/KÄSITTELY

Älä koskaan nosta pesukonetta kannesta tätä siirrettäessä.

- 1 Irrota virtajohto.
- 2 Sulje vesihana.
- 3 Irrota vesiliitännät.
- 4 Tyhjennä kaikki vedet letkuista ja pesukoneesta (kts. "Suodattimen poisto", "Jäännösveden tyhjentäminen")
- 5 Aseta kuljetusruuvit (pakollinen)
- 6 Pesukone painaa yli 55kg ja tarvitsee kahta ihmistä siirtämiseen.

SÄHKÖLIITÄNNÄT

Käytä vain maadoitettua pistorasiaa.

- Älä käytä jatkojohtoja tai monipistorasioita.
- Sähkönsyötön on oltava riittävä koneen virranarvoon 10A.
- Sähköliitännät on tehtävä paikallisten määräysten mukaisesti.
- Sähköjohdon saa vaihtaa vain valtuutettu sähköasentaja.

SÄHKÖLIITÄNTÄ



ASENNUSOPAS



MELU, LIIKA TÄRINÄ JA VESIVUOTO VOIVAT JOHTUA VIRHEELLISESTÄ ASENNUKSESTA.

ÄLÄ KOSKAAN SIIRRÄ LAITETTA NOSTAMALLA SITÄ KANNESTA.

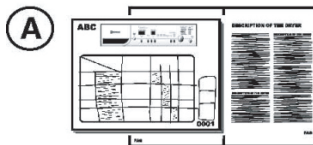
- Lue tämä "ASENNUSOPAS" ennen käyttöä.
- Säilytä tämä "ASENNUSOPAS" myöhempää tarvetta varten.
- Lue pakkauksen hävittämistä koskevat yleiset suositukset KÄYTTÖOHJEISTA.

TOIMITETUT OSAT

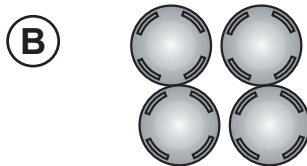
- Pienten osien pakkaus



Käyttöohjeet, asennusopas, takuulappu (mallista riippuen)



4 muovisuojaa



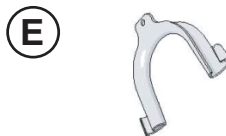
Jakoavain



- Tuloveden letku (koneen sisällä, tai jo asennettuna)
Kylmävesiletku
Kuumavesiletku (mallista riippuen)



- U-taivutin (koneen sisällä, tai jo asennettuna)



- Alakansi (riippuu mallista)

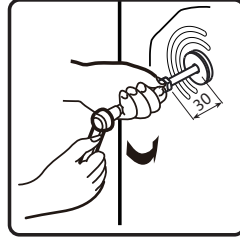
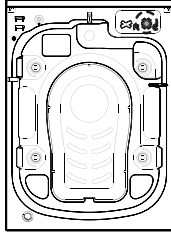


POISTA KULJETUSRUUVIT ENNEN PESUKONEEN KÄYTTÖÄ!

Tärkeää: Paikalleen jätetyt kuljetuspultit voivat vaurioittaa laitetta.

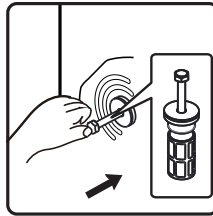
1

Kierrä kaikki kuljetusruuvit irti n. 30 mm jakoavaimella kuvan osoittaman nuolen suuntaisesti (älä kierrä sitä kokonaan irti).



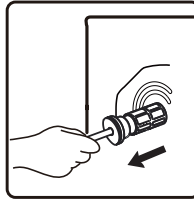
2

Työnnä neljä kuljetuspulttia vaakasuuntaan sisäänpäin ja löysää kuljetuspulttia.



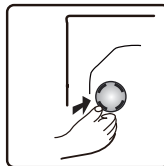
3

Vedä kuljetusruuvi ulos kumi- ja muoviosan kanssa.



4

Turvallisuuden varmistamiseksi ja melun vähentämiseksi aseta koneen mukana toimitetut suojat kuljetusruuvien tilalle (katso pakkauksen mukana tullut liite). Kallista ja aseta suoja reikään ja paina sitä kuvan osoittamalla tavalla, kunnes se napsahtaa.



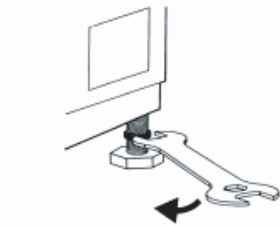
Tärkeää: Pidä kuljetuspultit ja jakoavain laitteen tulevaa kuljetusta varten ja aseta tässä tapauksessa kuljetuspultit päinvastaiseen järjestykseen.

POHJAN JALKOJEN SÄÄTÖ

Laite on asennettava tukevalle ja tasaiselle alustalle (käytä tarvittaessa vatupassia). Jos laite asennetaan puulattialle, tasaa paino asettamalla se vähintään 3cm paksulle 60x60 cm vanerilevyllä ja kiinnitä se lattiaan. Jos lattia on epätasainen, säädä 4 tasotusjalkaa tarpeen mukaan; älä työnnä puupaloja tms. jalkojen alle.

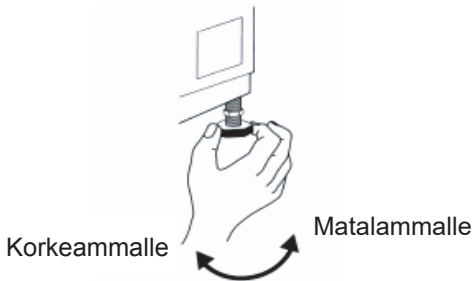
5

Löysää lukkomutteria myötäpäivään jakoavaimella (katso nuoli).



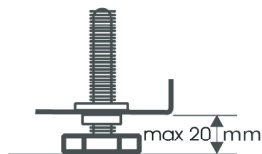
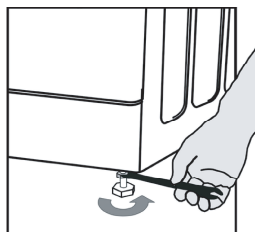
6

Nosta konetta vähän ja säädä jalan korkeutta kiertämällä sitä.



7

Tärkeää: kiristä lukkomutteri kiertämällä sitä vastapäivään pesukonetta kohti.



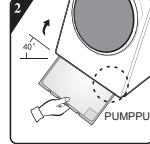
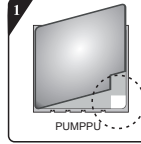
ASENNA ALAKANSI

Hiljaisemmän toiminnan mahdollistamiseksi, laitteen mukana toimitetaan pohjakansi (koskee vain joitakin pesukoneita). Kun kansi on asennettu pesukoneen pohjaan, melutaso pienenee huomattavasti. Kysy neuvoa asiantuntijoilta ennen kannen asentamista, mutta konetta voidaan myös käyttää ilman alakantta.

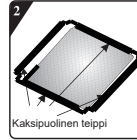
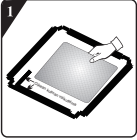
8 Melunpoistoon tarkoitettun alakansilevyn asennusohjeet

A: Kiinnitä akustovilla alakansilevyn sivulle kirjaimella "PUMPPU".

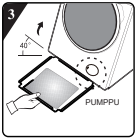
Kallista aluslevyä 30°- 40°, kun asennat alakantta, aseta äänieristyksellä varustettu sivuosa ylöspäin ja kiinnitä kannen kulmassa oleva 'PUMPPU' pumpun asentoon aluslaatassa.



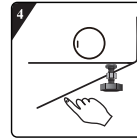
B: Ennen melua alentavan pohjalevyn asentamista, kohdistista ja liitä akustinen absorptiovilla pohjalevyn oikeaan kulmaan ja sitä pitkin (tämä menettely on tarpeeton joissakin malleissa, joissa ei ole akustista absorptio villaa).



Poista pintapaperi kaksipuolisesta teipistä pohjalevyn neljältä sivulta.



Kallista konetta 40° kulmaan ja anna oikean kulman käänteisen puolen olla pesukoneen etuosaa kohti kuvan osoittamalla tavalla. Aseta sivu viistokulman kanssa kahden jakaruovin väliin pesukoneen takana täysin paikalleen. Asenna sitten pohjalevy ja varmista, että se on yhteydessä pesukoneen pohjaan.



Paina kaksipuolista teippiä neljältä puolelta käsin, jotta äänenvaimennuslevy kiinnittyy koneen runkoon.

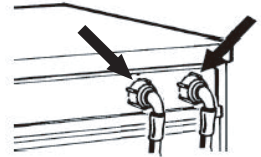
TULOVEDEN LIITÄNNÄN KYTKEMINEN

9

Jos vedenottoletku ei ole vielä asennettu, se on kiinnitettävä laitteeseen. Sinisellä merkitty letku on tarkoitettu vain kylmälle vedelle. Mallista riippuen, tuplaliitännässä myös kuuman veden letku on kytkettävä.

Kuuma (mallista riippuen)

Kylmä



10

Kierrä käsin letkut vesihanaan ja kiristä mutteri.

Huomiot:

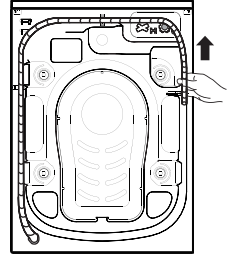
- Letkuissa ei saa olla mutkia!
- Laitetta **ei saa** kytkeä paineistamattoman vedenlämmittimen vesihanaan.
- Tarkista vedenpitävyys kääntämällä vesihana kokonaan auki.
- Jos letku on liian lyhyt, vaihda se sopivaan paineenkestävään letkuun (1000 kPa min)
- Tarkista säännöllisesti vesiletku vaurioiden ja halkeamien varalta ja vaihda tarvittaessa.
- Pesukone voidaan liittää ilman palautusventtiiliä.

MENOVEDEN LIITÄNNÄN KYTKEMINEN

11

Jos tyhjennysletku on asennettu alla olevan kuvan mukaisesti:

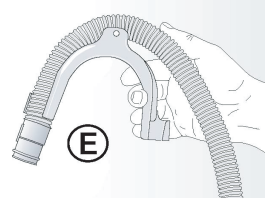
Irrota se vain oikeasta pidikkeestä (katso nuoli)



12

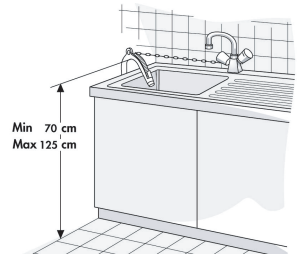
Liitä tyhjennysletku viemäriin tai kiinnitä se altaan reunan yli U-taivuttimen avulla.

Asenna U-taivutin E, jos sitä ei vielä ole asennettu tyhjennysletkun päähän.



Huomiot:

- Varmista, että letkussa ei ole mutkia.
- Kiinnitä letku niin, ettei se voi pudota. Pesuvaiheen jälkeen kone valuttaa kuuman veden ulos.
- Pienet pesualtaat ei sovi.
- Letkua voi jatkaa liittämällä toinen samanlainen letku kiinni kiinnikkeillä.
- Max. tyhjennysletkun kokonaispituus: 2,50 m.



WD GORENJE

8/5 kg-1400

9/6 kg-1400

10/6 kg-1400

2304264-X08061698A