

# Hisense

life reimagined

## NÁVOD K OBSLUZE

Před použitím tohoto přístroje si důkladně přečtěte tento návod a uschovejte jej pro budoucí použití

**RB645N4BID RB645N4BIE RB645N4BFE RB645N4BFD**

CS

Čeština

Děkujeme, že jste si vybrali výrobek značky Hisense. Jsme si jisti, že vaši novou chladničku bude radost používat. Než budete spotřebič používat, doporučujeme, abyste si pozorně přečetli pokyny, které poskytují podrobnosti o instalaci a používání výrobku. Ušchovejte tento návod pro případné další použití.

## Obsah

<b>Bezpečnostní opatření .....</b>	<b>3</b>
<b>Instalace vašeho nového spotřebiče .....</b>	<b>11</b>
<b>Popis spotřebiče .....</b>	<b>15</b>
<b>Ovládací panel .....</b>	<b>17</b>
<b>Použití vašeho spotřebiče.....</b>	<b>19</b>
<b>Užitečné rady a tipy .....</b>	<b>22</b>
<b>Čištění a péče .....</b>	<b>23</b>
<b>Odstranění možných problémů.....</b>	<b>25</b>
<b>Likvidace starého spotřebiče .....</b>	<b>26</b>

# Bezpečnostní opatření

## Vaše bezpečnost a bezpečnost ostatních je velmi důležitá.

V tomto návodu a na vašem spotřebiči jsme uvedli mnoho důležitých bezpečnostních zpráv. Vždy si přečtěte a dodržujte všechny bezpečnostní zprávy.



Toto je symbol výstrahy bezpečnosti.

Tento symbol vás upozorňuje na případná rizika, která mohou zabít nebo zranit vás i ostatní. Všechny bezpečnostní zprávy budou následovat za symbolem bezpečnostní výstrahy a buď slovem „NEBEZPEČÍ“, „VAROVÁNÍ“ nebo „UPOZORNĚNÍ“. Tato slova znamenají:

### **NEBEZPEČÍ**

Bezprostředně nebezpečná situace. Pokud nebudete dodržovat, mohli byste být zabití nebo vážně zranění.

### **VAROVÁNÍ**

Potenciální nebezpečná situace, která, pokud se jí nezabrání, může mít za následek smrt nebo vážné zranění.

### **UPOZORNĚNÍ**

Potenciálně nebezpečná situace, která, pokud se jí nezabrání, může mít za následek mírné nebo lehké zranění.

Všechny bezpečnostní zprávy vám řeknou, jaké je potenciální nebezpečí, řeknou, jak snížit pravděpodobnost zranění a řeknou, co se může stát, pokud nebudete postupovat podle pokynů.



## Informace o bezpečnosti a varování

Z důvodu vaší bezpečnosti a správného použití si ještě před instalací a prvním použitím spotřebiče pozorně přečtěte tento návod k obsluze, včetně těchto tipů a varování. Abyste zabránili nežádoucím chybám a nehodám, je důležité zajistit, aby se všechny osoby používající tento spotřebič důkladně seznámily s jeho obsluhou a bezpečnostními funkcemi. Uchovejte si tyto pokyny a v případě předání spotřebiče se ujistěte, zda zůstal tento návod ve spotřebiči tak, aby byl používán v průběhu celé životnosti a správně informoval o správném používání spotřebiče a bezpečnosti.

Z bezpečnostních důvodů a pro ochranu majetku dodržujte pokyny v tomto návodu, protože výrobce nenese žádnou zodpovědnost za poškození způsobené nedodržením těchto pokynů.

## Bezpečnost dětí a jiných nezpůsobilých osob

### ➤ Podle standardu EN

Tento spotřebič mohou používat děti od 8 let a osoby s omezenými fyzickými, sensorickými nebo mentálními schopnostmi, nebo bez dostatečných zkušeností a znalostí, pokud jsou pod dohledem nebo byly poučeny o správném a bezpečném použití spotřebiče a porozuměly možným rizikům. Nedovolte dětem hrát si se spotřebičem. Čištění a údržbu nesmějí provádět děti bez dozoru. Děti ve věku od 3 do 8 let mohou vkládat a vyjímat položky z chladicích spotřebičů.

### ➤ Podle standardu IEC

Tento spotřebič není určen k používání osobám (včetně dětí) s omezenými fyzickými, sensorickými nebo mentálními schopnostmi, nebo bez dostatečných zkušeností a znalostí, pokud nejsou pod dohledem nebo byly poučeny o správném a bezpečném použití spotřebiče osobou zodpovědnou za jejich bezpečnost.


- Děti by měly být pod dozorem, aby se zajistilo, že si se spotřebičem nebudou hrát.
- Držte obalové materiály mimo dosah dětí, protože představují riziko udušení.
- V případě likvidace spotřebiče odpojte zástrčku od síťové zásuvky, odřízněte napájecí kabel (co nejbližší u spotřebiče) a sundejte dvířka, abyste zabránili úrazu dětí elektrickým proudem, nebo jejich uvěznění ve spotřebiči.
- Pokud tento spotřebič obsahující magnetické těsnění dvířek nahrazuje starší model s pružinovým zámkem (západkou) na dvířkách nebo víku, před likvidací starého spotřebiče znehodnoťte západku. Tímto zabráníte možnému uvěznění dětí ve spotřebiči.



## Všeobecná bezpečnost

- VAROVÁNÍ — Tento spotřebič je určen pro použití v domácnosti a podobném prostředí, jako jsou:
  - zaměstnanecké kuchyně v prodejnách, kancelářích nebo jiném pracovním prostředí;
  - farmy a klienti hotelů, motelů a jiné typy ubytovacího zařízení;
  - penziony s výdejem snídaně;
  - cateringové a jiné podobné neprodejní akce.
- VAROVÁNÍ — Ve spotřebiči neskladujte explozivní látky, jako jsou plechovky s hořlavými plyny.
- VAROVÁNÍ — Pokud je poškozen napájecí kabel, musí ho vyměnit výrobce, servisní technik nebo podobně kvalifikovaná osoba, aby se zabránilo případnému nebezpečí.
- VAROVÁNÍ — Udržujte větrací otvory spotřebiče nebo vestavěného nábytku volné bez překážek.
- VAROVÁNÍ — K urychlení procesu odmrazování nepoužívejte mechanická zařízení jiná než doporučené výrobcem.
- VAROVÁNÍ — Zabraňte poškození chladicího okruhu.
- VAROVÁNÍ — V skladovacím prostoru spotřebiče nepoužívejte elektrické spotřebiče, pokud nejde o typ, který je doporučený výrobcem.
- VAROVÁNÍ — Chladicí a izolační plyn je hořlavý. Likvidaci starého spotřebiče může provádět pouze autorizované servisní středisko. Nevystavujte ho ohni.
- VAROVÁNÍ — Při umístění spotřebiče se ujistěte, zda není napájecí kabel zachycený nebo poškozený.

- VAROVÁNÍ — Neumísťujte mnohočetné přenosné zásuvky nebo přenosné zdroje napájení na zadní stranu spotřebiče.
- VAROVÁNÍ — Potraviny se musí být před vložením do chladničky zabalit a tekutiny musí být baleny do láhví nebo uzavřených nádob, aby se předešlo problému, protože designová struktura výrobku se nečistí snadno.

Symbol  je varováním a znamená, že chladivo a izolační plyn jsou hořlavé.

### **Varování: Nebezpečí požáru/hořlavé materiály**

#### **Výměna světla**

- VAROVÁNÍ — Žárovky osvětlení nesmí vyměňovat uživatel! Pokud je osvětlení poškozené, požádejte o pomoc zákaznickou linku. Toto varování se týká pouze chladniček, které mají žárovky osvětlení.

#### **Chladivo**

Chladicí izobutan (R600a), který je obsažen v chladicím okruhu spotřebiče, je přírodní plyn s vysokou kompatibilitou s životním prostředím, který je přece jen hořlavý. Během přepravy a instalace spotřebiče zabraňte poškození komponentů chladicího okruhu.

Chladivo (R600a) je hořlavé.

- VAROVÁNÍ — Chladničky v izolaci obsahují chladivo a chladicí plyny. Chladivo a chladicí plyny musí být likvidovány odborně, protože mohou způsobit poranění očí nebo vznícení. Před provedením správné likvidace se ujistěte, zda není potrubí chladicího okruhu poškozené.



## **VAROVÁNÍ: Riziko požáru**

Pokud by došlo k poškození chladicího okruhu:

- Vyhněte se otevřenému ohni a zdrojům vznícení.
- Důkladně vyvětrejte místnost, ve které se spotřebič nachází.

Je nebezpečné měnit nebo upravovat spotřebič jakýmkoliv způsobem.

Jakékoliv poškození napájecího kabelu může vést ke zkratu, požáru a/ nebo zasažení elektrickým proudem.



## **Elektrická bezpečnost**

- Napájecí kabel nesmí být prodlužován.
- Zkontrolujte, zda není zástrčka napájecího kabelu poškozena. Rozdrcená nebo poškozená zástrčka se může přehřívat a způsobit požár.
- Ujistěte se, zda máte volný přístup k zástrčce spotřebiče.
- Netahejte za napájecí kabel.
- Pokud je elektrická zásuvka uvolněná, nepřipojujte k ní zástrčku. Hrozí riziko zasažení elektrickým proudem nebo vzniku požáru.

Nesmíte používat tento spotřebič bez krytu vnitřního osvětlení.

- Chladnička je určena pouze na napájení z jedné fáze střídavého proudu s hodnotami 220~240 V/50 Hz. Pokud je kolísání napětí v místě bydliště uživatele tak velké, že přesahuje výše uvedené limity, z bezpečnostních důvodů použijte pro chladničku automatický napěťový regulátor s více než 350 W. Chladnička musí být vybavena speciální napájecí zástrčkou namísto běžné s jinými elektrickými spotřebiči. Zástrčka musí odpovídat zásuvce s uzemňovacím kontaktem.

## **Běžné použití**

- Ve spotřebiči neskladujte hořlavé plyny ani tekutiny. Hrozí riziko exploze.
- Ve spotřebiči nepoužívejte jiné elektrické spotřebiče (např. elektrický výrobník zmrzliny, mixéry atd.).
- Při odpojování spotřebiče z elektrické zásuvky, vždy tahejte za zástrčku. Netahejte za kabel.
- Do blízkosti plastových dílů tohoto spotřebiče nedávejte horké předměty.
- Nedávejte žádné předměty do blízkosti vzduchových otvorů v zadní stěně.
- Balené mrazené potraviny skladujte v souladu s pokyny výrobce mrazených potravin.
- Měli byste striktně dodržovat doporučení týkající se skladování ve spotřebiči od výrobce. Viz příslušné pokyny o skladování.
- Do mrazicího prostoru nedávejte sycené nebo šumivé nápoje, protože vytvářejí tlak na nádobu, která může explodovat, což může vést k poškození spotřebiče.
- Nekonzumujte mrazené pokrmy ihned po vyjmutí z mrazničky, můžete se poranit.
- Neumisťujte spotřebič na přímé sluneční světlo.
- Držte hořící svíčky, lampy a jiné předměty s otevřeným ohněm v dostatečné vzdálenosti od spotřebiče, abyste zabránili riziku požáru.
- Spotřebič je určen na uskladnění pokrmů a/nebo nápojů v běžné domácnosti podle popisu v návodu. Spotřebič je těžký. Zvyšte pozornost při jeho přemísťování.



- Nevyjímejte ani se nedotýkejte položek v prostoru mrazení, pokud máte vlhké/mokrý ruce, protože to může vést k poraněním pokožky nebo popáleninám z mrazu.
- Nikdy nepoužívejte dno, zásuvky, dvířka apod. na stoupání nebo jako podpěru.
- Mrazené potraviny nesmějí být po rozmrazení znovu zmrazeny.
- Nekonzumujte ledové nanuky nebo kostky ledu hned po vyjmutí z mrazničky, protože byste si tak mohli poranit ústa a rty.
- Abyste zabránili pádu předmětů a zranění nebo poškození spotřebiče, nepřetěžujte přihrádky dvířek ani do zásuvek nedávejte nadměrné množství potravin.



### **Upozornění!** **Péče a čištění**

- Před údržbou vypněte spotřebič a odpojte zástrčku od elektrické zásuvky.
- Spotřebič nečistěte kovovými předměty, parními čističi, éterickými oleji, organickými rozpouštědly ani drsnými čističi.
- Na odstraňování námrazy ze spotřebiče, nepoužívejte ostré předměty. Použijte plastovou škrabku.

### **Instalace** **Důležité!**

- Při připojení k elektrické síti buďte opatrní, dodržujte pokyny v tomto návodu.
- Spotřebič vybalte a zkontrolujte ho z hlediska viditelných poškození. Pokud je spotřebič poškozený, nepřipojujte ho. Oznamte případné poškození v místě zakoupení. V tomto případě si nechte obalový materiál.
- Doporučuje se počkat několik hodin, před připojením spotřebiče, aby se olej v kompresoru ustálil.

- Okolo spotřebiče zajistěte dostatečné větrání, v opačném případě může docházet k přehřívání. K dosažení dostatečného větrání dodržujte pokyny k instalaci. Pokud je to možné, zadní stěna spotřebiče by neměla být velmi blízko stěny a neměl by se dotýkat horkých částí (kompresor, kondenzátor), aby se zabránilo riziku požáru, dodržujte příslušné pokyny k instalaci.
- Pokud je to možné, zadní stěna spotřebiče by neměla být velmi blízko stěny a neměl by se dotýkat horkých částí (kompresor, kondenzátor), aby se zabránilo riziku požáru, dodržujte příslušné pokyny k instalaci.
- Spotřebič nesmí být umístěn v blízkosti radiátorů nebo sporáků.
- Po instalaci spotřebiče se ujistěte, zda je zástrčka snadno přístupná.

### **Servis**

- Všechny elektrické činnosti ohledně servisu spotřebiče musí provádět kvalifikovaný servisní technik, nebo kompetentní osoba.
- Tento spotřebič může opravovat pouze autorizované servisní středisko a mohou se používat pouze originální náhradní díly.
  1. Pokud je spotřebič Frost Free.
  2. Pokud spotřebič obsahuje mrazicí prostor.

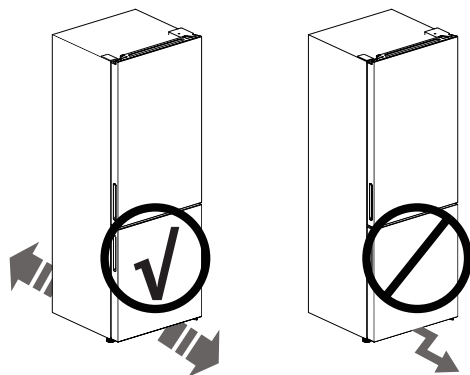
# Instalace vašeho nového spotřebiče

Před prvním použitím spotřebiče, byste měli být informováni o následujících tipech.

## Varování!

Pro zajištění správné instalace musí být spotřebič umístěn na rovný, pevný povrch. Tento povrch musí pokrývat celou místnost, ve které se spotřebič nachází. Povrch musí být dostatečně pevný, aby unesl hmotnost naplněného spotřebiče.

Válečky, které nejsou kolečky, by se měly používat pouze na pohyb vpřed nebo vzad. Pohyb chladničky do strany můžete poškodit podlahy i samotné válečky.

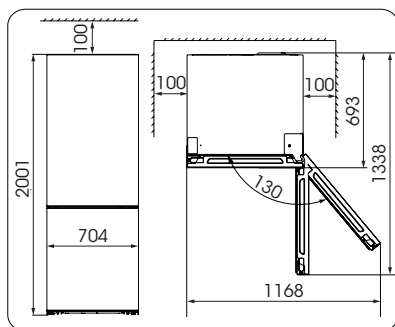
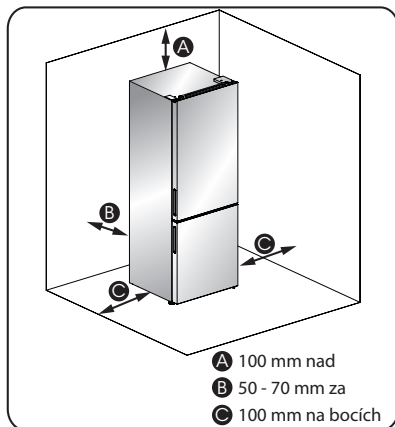


## ! Větrání spotřebiče

Aby se zvýšila účinnost chladicího systému a šetřila energie, je třeba zajistit dobré větrání kolem spotřebiče. Z tohoto důvodu by měl být zajištěn dostatečný prostor okolo spotřebiče.

## Doporučení:

Je vhodné, aby byl od zadní stěny spotřebiče po stěnu prostor 50–70 mm, nejméně 100 mm od jeho vrchu, nejméně 100 mm od jeho boční stěny po stěnu a volný prostor před otevřením, aby se dvířka mohla otevřít o 130°. Tak jak je to znázorněno na následujících obrázcích.



## Poznámka:

- Tento spotřebič je určen pro provoz v klimatické třídě SN až T. Nemusí pracovat správně, pokud ho delší dobu ponecháte v prostředí s vyšší nebo nižší teplotou, jak je uvedeno v tabulce.

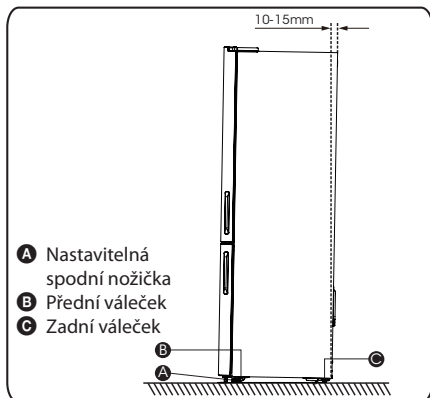
Klimatická třída	Okolní teplota
SN	+10 °C až +32 °C
N	+16 °C až +32 °C
ST	+16 °C až +38 °C
T	+16 °C až +43 °C

- Spotřebič se musí nacházet na suchém místě. Nesmí být vystaven vysoké vlhkosti.
- Chraňte spotřebič před přímým slunečním zářením, deštěm nebo mrazem. Umístěte spotřebič mimo dosah tepelných zdrojů, jako jsou kamna, krbý nebo radiátory.

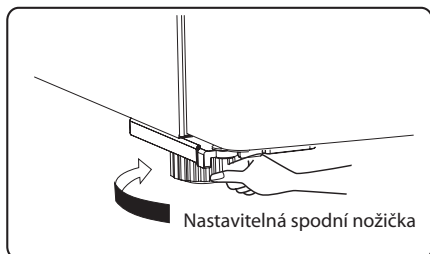
## Vyrovnání spotřebiče

Na dostatečné vyrovnání a zajištění cirkulace spodní zadní části spotřebiče, může být nutné upravit spodní nožičky. Můžete je upravit ručně nebo pomocí vhodného klíče.

Na zajištění samo-zavírání dvířek, nakloňte vrchol směrem dozadu přibližně o 10–15 mm.



- A** Nastavitelná spodní nožička
- B** Přední váleček
- C** Zadní váleček



### Poznámka:

Pokud je to nutné, můžete chladničku položit na zadní část, abyste získali přístup k základně, položte ji na obal z měkké pěny nebo podobný materiál, abyste nepoškodili zadní část chladničky.

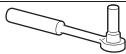




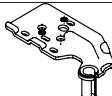
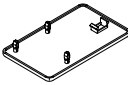
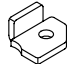
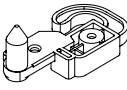
## Změna směru otevírání dvířek

Směr otevírání dvířek je možné změnit z pravé strany (při dodání) na levou, pokud je to nutné.

### Varování!

Při změně směru otevírání dvířek nesmí být spotřebič připojen k elektrické síti. Ujistěte se, zda je zástrčka odpojená od elektrické zásuvky.

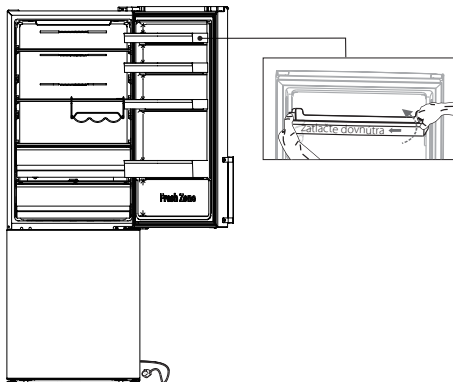
## Nástroje, které budete potřebovat

Nejsou dodávány		
		
8 mm nástrčkový klíč	Plochý šroubovák	Špachtle
		
Křížový šroubovák	Francouzský klíč	8 mm klíč
Doplňkové díly (v plastovém sáčku)		
		
Horní závěs-levý	Kryt závěsu-levý	Kryt otvoru šroubů-pravý
		
Střední závěs-levý	Doraz-levý* <sup>2</sup>	Doraz dvířek-levý* <sup>2</sup>
		
Imbusový klíč (4 mm)		

**Poznámka:** Pokud je to nutné, můžete chladničku položit na zadní část, abyste získali přístup k základně, položte ji na obal z měkké pěny nebo podobný materiál, abyste nepoškodili zadní část chladničky.

Při změně směru otevírání dvířek, jsou obecně doporučovány následující kroky.

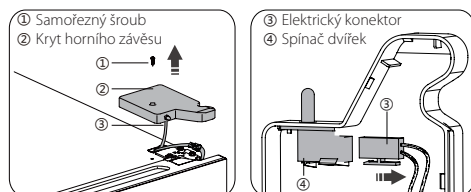
1. Postavte chladničku vzpřímeně. Otevřete dvířka, abyste mohli vyjmout všechny regály dvířek (aby nedošlo k jejich poškození) a potom zavřete dvířka.



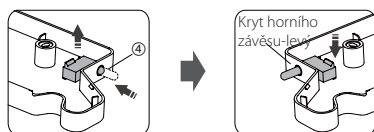
### Upozornění!

Mírně stiskněte regál dvířek z jedné strany směrem do středu a pak při vyjímání posuňte regál nahoru.

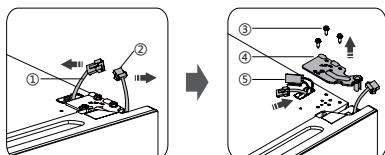
2. Odšroubujte šroub ① a poté sejměte kryt ② z pravé horní strany. Dávejte pozor na elektrický konektor ③ níže, protože je stále připojený. Potom ho odpojte a sejměte kryt ②.



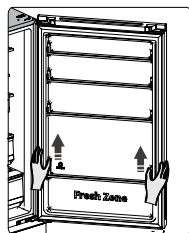
3. Stiskněte spínač dvířek ④, potom ho vyjměte směrem nahoru. Nainstalujte spínač ④ do krytu ⑤ (dodaného v plastovém sáčku). Vložte druhý kryt ② do plastového sáčku.



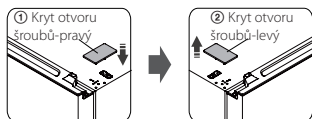
4. Odpojte konektor ① a ②, potom 8mm nástrčkovým klíčem nebo klíčem odšroubujte šrouby ③ a sejměte závěs ④. Potom vložte konektor ① a ② do otvoru. Při instalaci držte dveře rukou.



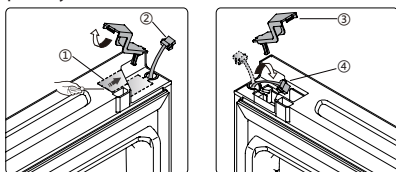
5. Opatrným zvednutím dvířek nahoru vyjměte horní dvířka ze středního závěsu. Potom položte horní dvířka na hladký povrch horním krytem nahoru.



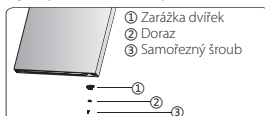
6. Nainstalujte kryt ① (dodán v plastovém sáčku) na pravou horní stranu. Potom sejměte kryt ② z levé horní strany spotřebiče a vložte jej do plastového sáčku.



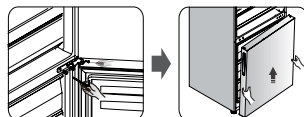
7. Sejměte kryt ① z levé horní strany horních dvířek a vyjměte konektor ②. Sejměte kryt ③ z pravé strany a vložte konektor ④ dovnitř, namontujte zpět kryt ① a ③.



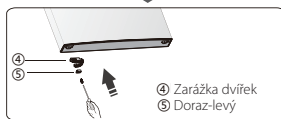
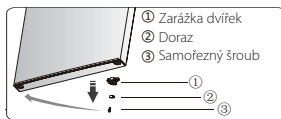
8. Uvolněte šroub ③ a sundejte díl ② a díl ①, namontujte náhradní zarážku dvířek-levou ④ a doraz-levý ⑤ (dodané v plastovém sáčku) na levou stranu pomocí šroubu ③. Díl ① a díl ② uchovávejte pro budoucí použití.



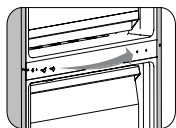
9. Pomocí imbusového klíče (dodaného v plastovém sáčku) a křížového šroubováku uvolněte šrouby a sundejte střední závěs vpravo. Potom sejměte spodní dvířka.



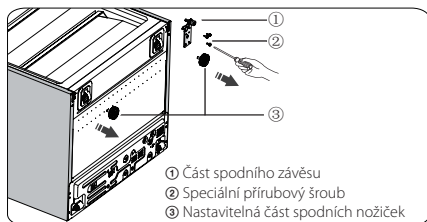
10. Položte dolní dvířka na hladký povrch s panelem nahoru. Uvolněte šroub ③ a sundejte díl ② a díl ①, potom nainstalujte zarážku dvířek-levou ④ a doraz-levý ⑤ (dodané v plastovém sáčku) na levou stranu a bezpečně je dotáhněte šroubem ③.



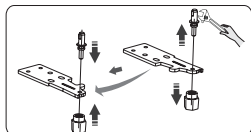
11. Vyměňte kryty otvorů pro šrouby a zašroubujte střední krycí desku zleva doprava (jak je to znázorněno na obrázku níže).



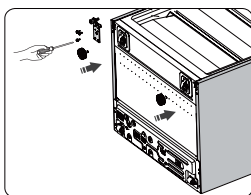
12. Chladničku položte na měkký pěnový obal nebo podobný materiál. Demontujte obě nastavitelné části spodních nožek (3), potom odšroubováním šroubů (2) vyjměte část spodního závěsu (1).



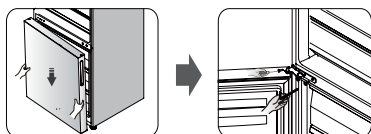
13. Uvolněte čep spodního závěsu, změňte ho na místo obráceného otvoru a pak jej dotáhněte do polohy uvedené na obrázku níže.



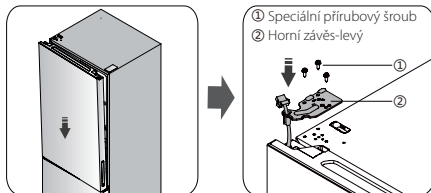
14. Nasadte díl spodního závěsu na levou stranu a připevněte ho speciálními přírbovými šrouby. Vraťte nastavitelné spodní části nožiček na druhou stranu a zajistěte je.



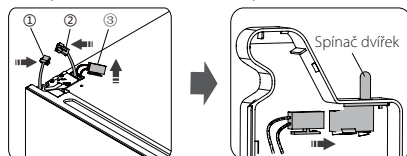
15. Postavte chladničku do svislé polohy a opatrně zasuňte spodní dvířka do čepu spodního závěsu a držte je v této poloze. Namontujte střední závěs-levý (v plastovém sáčku) tak, aby byla dolní dvířka zajištěna na svém místě.



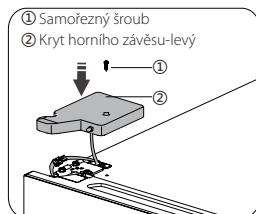
16. Přesuňte horní dvířka do příslušné polohy. Zajistěte vodorovnou úroveň dvířek, dejte středovou osu závěsu do spodního otvoru horních dvířek. Namontujte závěs (2) (dodaný v plastovém sáčku) pomocí šroubů (1). Horní dvířka při instalaci držte rukou.



17. Vyjměte konektor (2) a (3) z levé horní strany. Spojte (1) s (2) a potom (3) pomocí spínače dveří na krytu horního závěsu-levý.



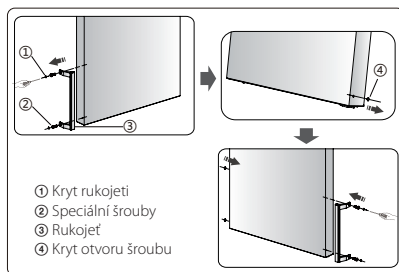
18. Namontujte kryt horního závěsu (2) do levého rohu pomocí šroubu (1).



19. Otevřete horní dvířka, nainstalujte regály dvířek a potom je zavěste.

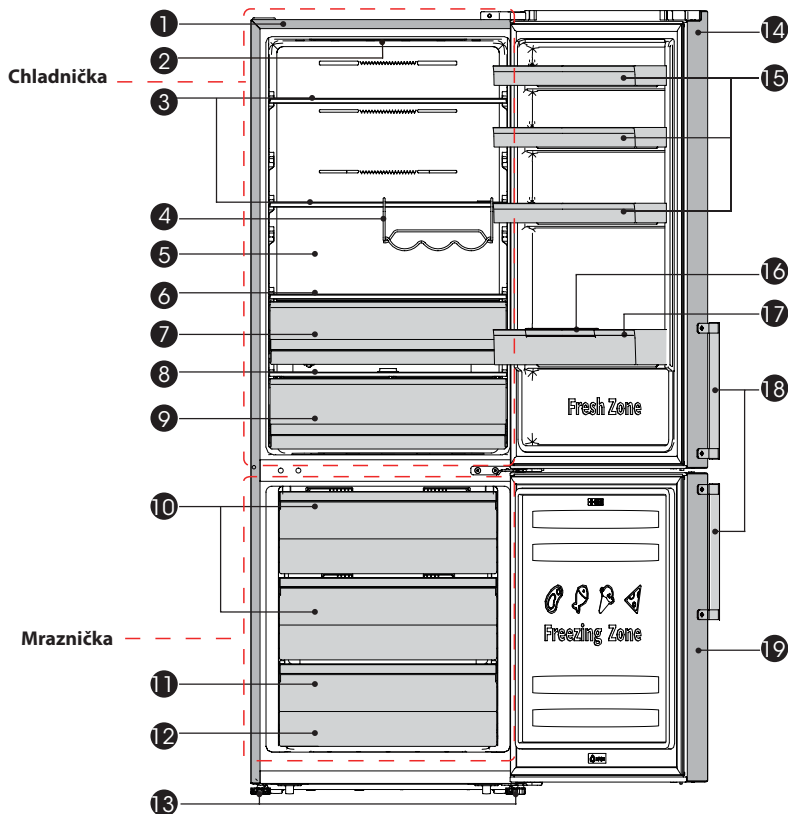
#### Poznámka:

Pokud má váš spotřebič rukojeť, musíte ji nainstalovat na opačnou stranu podle pokynů uvedených níže. Vypačte část (1) a část (4), potom uvolněte šrouby (2). Posuňte rukojeť (3) na pravou stranu a pak zašroubujte šrouby (2), část (1) a část (4). Postupně podle pokynů na obrázku.



# Popis spotřebiče

## Spotřebič bez dávkovače vody



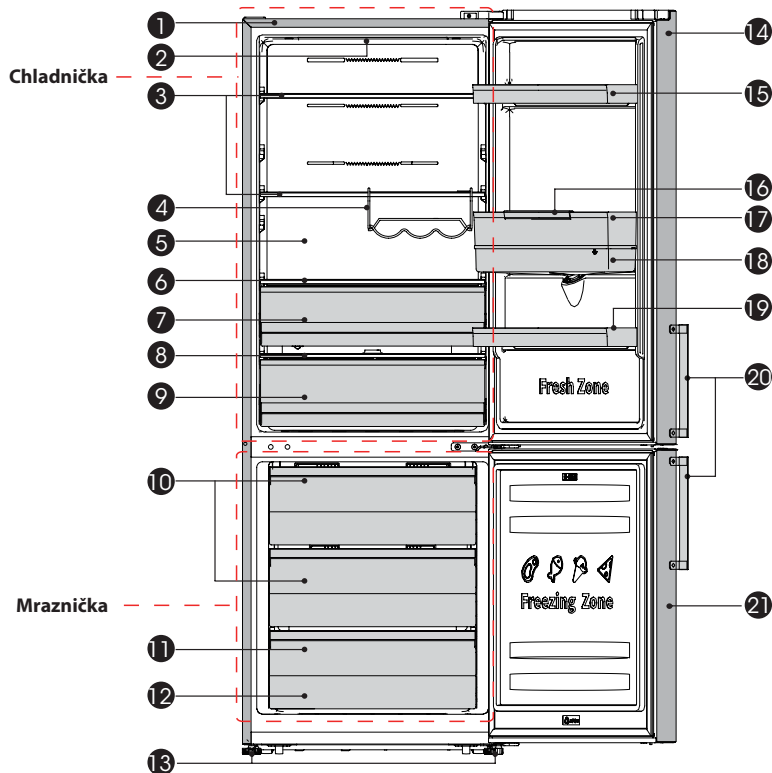
- |  |                             |
|--|-----------------------------|
| 1 Skříňka spotřebiče                                 | 11 Spodní zásuvka mrazničky |
| 2 LED světlo   | 12 Výrobek ledu (uvnitř)    |
| 3 Skleněná policička                                 | 13 Nastavitelné nožičky     |
| 4 Flexibilní držák na víno (volitelné příslušenství) | 14 Dvířka chladničky        |
| 5 Kanálek na proudění vzduchu                        | 15 Horní regál              |
| 6 Kryt chladicího boxu na čerstvé potraviny          | 16 Pruh na blokování láhví  |
| 7 Chladicí box na čerstvé potraviny                  | 17 Spodní regál             |
| 8 Kryt přihrádky na ovoce a zeleninu                 | 18 Rukojeť (volitelné)      |
| 9 Přihrádka na ovoce a zeleninu                      | 19 Dvířka mrazničky         |
| 10 Zásuvka mrazničky                                 |                             |

**Poznámka:** Váš model se může lišit od tohoto a dalších obrázků v tomto návodu, v závislosti na funkcích vašeho modelu.

**Poznámka:** Abyste dosáhli nejlepší energetické účinnosti tohoto spotřebiče, umístěte všechny policičky a zásuvky do původní polohy, jak je znázorněno výše.

# Popis spotřebiče

## Spotřebič s dávkovačem vody



- |  |                            |
|--|----------------------------|
| 1 Skříňka spotřebiče                                 | 12 Výrobek ledu (uvnitř)   |
| 2 LED světlo   | 13 Nastavitelné nožičky    |
| 3 Skleněná polička                                   | 14 Dvířka chladničky       |
| 4 Flexibilní držák na víno (volitelné příslušenství) | 15 Horní regál             |
| 5 Kanálek na proudění vzduchu                        | 16 Pruh na blokování láhví |
| 6 Kryt chladicího boxu na čerstvé potraviny          | 17 Střední regál           |
| 7 Chladicí box na čerstvé potraviny                  | 18 Zásobník na vodu        |
| 8 Kryt přihrádky na ovoce a zeleninu                 | 19 Spodní regál            |
| 9 Přihrádka na ovoce a zeleninu                      | 20 Rukojeť (volitelné)     |
| 10 Zásuvka mrazničky                                 | 21 Dvířka mrazničky        |
| 11 Spodní zásuvka mrazničky                          |                            |

**Poznámka:** Váš model se může lišit od tohoto a dalších obrázků v tomto návodu, v závislosti na funkcích vašeho modelu.

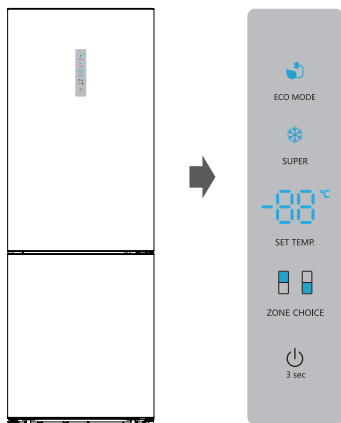
**Poznámka:** Abyste dosáhli nejlepší energetické účinnosti tohoto spotřebiče, umístíte všechny poličky a zásuvky do původní polohy, jak je znázorněno výše.



# Ovládací panel

Používejte svůj spotřebič v souladu s následujícími pravidly o ovládní, váš spotřebič má odpovídající funkce a režimy, jak jsou zobrazeny na ovládacích panelech na obrázcích níže.

Při prvním zapnutí spotřebiče začne pracovat podsvícení ikon na displeji. Pokud nejsou stisknutá žádná tlačítka a dvířka jsou zavřená, podsvícení se vypne.



## Nastavení teploty


Na optimální uchování potravin doporučujeme, abyste při prvním zapnutí chladničky nastavili teplotu v chladničce na 4 °C. Pokud chcete změnit teplotu, postupujte podle pokynů uvedených níže.

**POZNÁMKA:** Nastavení vysoké teploty urychlí kažení potravin.

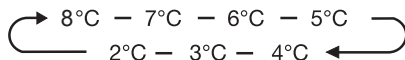
### Upozornění!

Když nastavíte teplotu, nastavíte průměrnou teplotu pro celou skříňku chladničky. Teplota uvnitř každého oddělení se může lišit od hodnot teploty zobrazených na panelu v závislosti na tom, kolik potravin skladujete a kam je umístíte. Okolní teplota může také ovlivnit skutečnou teplotu uvnitř spotřebiče.


## Nastavení teploty v chladničce

Opakovaně stiskněte tlačítko **ZONE CHOICE**, dokud se nerozsvítí .

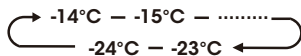
Poté stiskněte tlačítko **SET TEMP**, a budete moci podle potřeby nastavit teplotu chladničky mezi 2 °C a 8 °C a na displeji se zobrazí odpovídající hodnoty podle následujícího pořadí.



## Nastavení teploty v mrazničce

Opakovaně stiskněte tlačítko **ZONE CHOICE**, dokud se nerozsvítí .

Poté stiskněte tlačítko **SET TEMP**, a budete moci podle potřeby nastavit teplotu mrazničky mezi -14 °C a -24 °C a na displeji se zobrazí odpovídající hodnoty podle následujícího pořadí.



## Rychlé mrazení (❄️)

Funkce rychlého mrazení rychle sníží teplotu v mrazničce, takže potraviny se zmrazí rychleji. To může uchovat vitamíny a živiny z čerstvých potravin a udržet jídlo čerstvé déle.

Stisknutím tlačítka **SUPER** aktivujete režim rychlého mrazení.

Když je zvolen režim super zmrazení, rozsvítí se indikátor a teplota mrazničky se nastaví na -24 °C.

V případě maximálního množství potravin ke zmrazení počkejte prosím asi 24 hodin.

Super mrazení se automaticky vypne po 52 hodinách a pak se nastavení teploty mrazničky vrátí zpět na předchozí nastavení.

## Funkce úspory energie (💡)


Tato funkce umožňuje mrazničku pracovat v úsporném režimu, což je užitečné pro snížení spotřeby energie, když jste pryč.

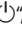
Stisknutím tlačítka **ECO MODE** aktivujete režim úspory energie.

Když je aktivován režim úspory energie, rozsvítí se indikátor. Teplota mrazničky bude nastavena na -17 °C a teplota chladničky na 6 °C.

### **Přepínač zapnutí**

Stisknutím tohoto tlačítka můžete spotřebič zapnout nebo vypnout.

Na 3 sekundy stisknete tlačítko „“, po zaznění akustického signálu se bude mezitím na digitálním displeji zobrazovat „OF“ a spotřebič se vypne.

Na 3 sekundy stisknete tlačítko „“, po zaznění akustického signálu se spotřebič zapne.

### **Alarm otevřených dvířek**

Když jsou dvířka chladničky otevřená více než 2 minuty, zazní alarm otevřených dvířek. V případě alarmu otevřených dvířek zazní signál třikrát každou minutu a automaticky přestane znít po 8 minutách.

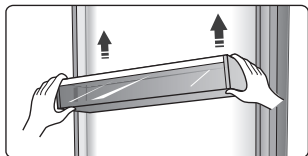
Z důvodu úspory energie nenechávejte při používání spotřebiče dlouho otevřená dvířka. Alarm otevřených dvířek je možné vypnout i zavřením dvířek.

# Použití vašeho spotřebiče

Váš spotřebič má příslušenství, jak je obecně uvedeno v části „Popis spotřebiče“ a s těmito pokyny v části najdete správný způsob jeho používání. Před použitím spotřebiče vám doporučujeme, abyste si pokyny důkladně přečetli.

## Regály dvířek

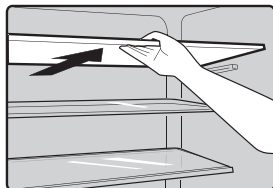
- Jsou vhodné pro skladování vajec, tekutin v plechovkách, nápojů v láhvích a balených potravin atd. Nevkládejte však do regálů ve dvířkách velmi mnoho potravin.
- Regály dvířek mohou být umístěny v různých výškách podle vašich potřeb. Chcete-li změnit výšku regálů v dvířkách, nejprve z nich vyjměte všechny potraviny.



- Všechny regály dvířek lze vyjmout a vyčistit.

## Polička v chladicím prostoru

- Poličky v chladicím prostoru lze vyjmout a vyčistit.



## Flexibilní držák na víno (volitelné)

- Slouží k uskladnění lahového vína nebo nápojů a je možné ho vyjmout na čištění.

**Poznámka:** Neumísťujte lahové víno nebo nápoje přímo před výstup vzduchu vzduchového kanálu, protože by mohly zamrznout.

## Chladicí box na čerstvé potraviny

- V určitém režimu bude k dispozici další chladicí box (zásuvka). V této zásuvce lze dosáhnout nižší teploty na uskladnění ryb, masa a jiných rozložitelných potravin. Normálně v ní bude asi o 1 °C nižší teplota než v zásuvce na čerstvé ovoce. V následující tabulce je několik doporučení.

nastavení teploty chladicího prostoru	typ potravin	navrhovaná doba skladování
2 nebo 3 nebo 4 °C	ryby nebo maso	<2 dny
5 nebo 6 °C	ovoce	<2 týdny
7 nebo 8 °C	zelenina	<5 dní

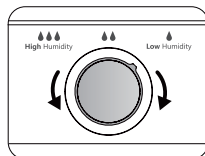
**Poznámka:** Skutečná teplota chladicího boxu na čerstvé potraviny může být nižší než nula, takže je normální, pokud tekutina v této zásuvce zamrzla.

## Příhrádka na ovoce a zeleninu

- Tato příhrádka je vhodná pro skladování zeleniny a ovoce atd.

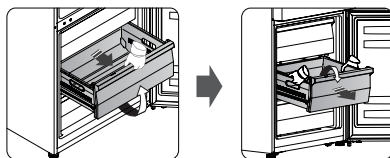
## Ovladač vlhkosti

- Otočením ovladače na krytu udržujete rozdílnou vlhkost v příhrádce. Otočením ovladače doleva, budete udržovat vyšší vlhkost vzduchu, která umožňuje dlouhodobé skladování zeleniny a ovoce, při otočení doprava naopak. Slouží k regulaci teploty příhrádky a zabránění ztrátě vlhkosti ze zeleniny.

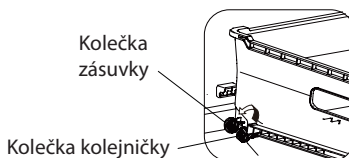


## Zásuvka mrazničky

- Používá se na skladování potravin, které je třeba mrazit, jako je maso, ryby a zmrzlina atd.

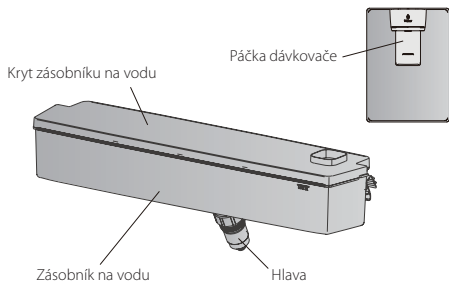


- Pokud chcete vyjmout zásuvku mrazničky, sklopte přední část zásuvky a zatahněte dopředu, potom sklopte zásuvku dolů a vyjměte ji oběma rukama dopředu.
- Pokud chcete znovu nainstalovat zásuvku mrazničky, sklopte zásuvku směrem dolů, položte kolečka zásuvky na kolečka kolejničky, pak sklopte přední část zásuvky a zatlačte ji dovnitř.



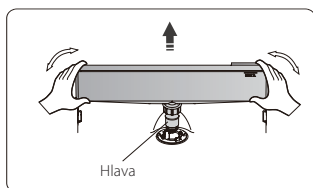
## Dávkořař vody (jen u spotřebiãe s dávkovaãem)

- Dávkořař vody umístěný ve dvířkách chladniãky slouží k uskladnění pitně vody. S tímto spotřebiãem mŮžete snadno získat chlazenou vodu, aniž jste otevřeli chladniãku. Měli byste si přeãíst následující tipy.



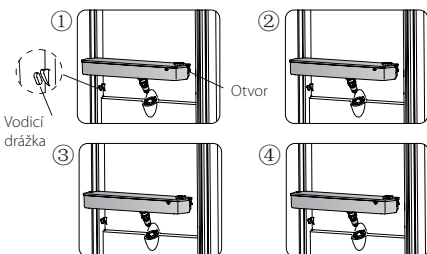
## Před použitím

- Před prvním použitím tohoto spotřebiãe byste ho měli použít následujícím způsobem.
  1. Držte pevně obě strany zásobníku na vodu a pak třesením nahoru a dolŮ vytáhněte zásobník na vodu.
  2. Odšroubujte hlavu, pak ji oãistěte a vnitřní část zásobníku na vodu.



## Montáž

- Před montáží vylijte vodu ze zásobníku a zkontrolujte, zda je těsnění otoãené nebo ne.
  1. Vložte hlavu do otvoru.
  2. Namontujte zásobník podél vodicích drážek na dvířkách.
  3. Stiskněte obě strany zásobníku dolŮ.
  4. Pokud uslyšíte cvaknutí, znamená to, že instalace je dokonãena.

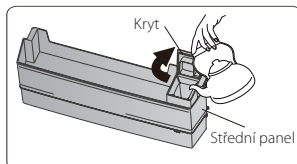


## Varování!

1. Dávejte pozor, abyste netlačili na hlavu;
2. Při montáži zásobníku na vodu se ujistěte, zda je jako první zasunuta do otvoru hlava.

## Plnění vodou

1. Otevřete kryt otoãením nahoru.
2. Naplňte vodou.

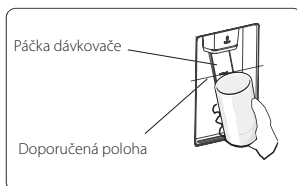


## Upozornění!

- Nenaplňujte vodu nad doporuãenou hladinu. V opaãném případě mŮže přetékat, i když je kryt zavřený.

## Dávkování vody

- Měli byste používat správné sklenice na dávkování vody pod dávkovaã vody.

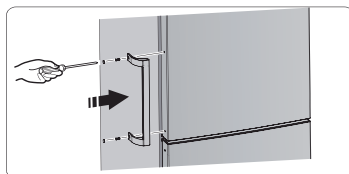


## Varování!

- Nemaãkejte páãku dávkovaãe dopředu bez sklenice, v opaãném případě by to mohlo způsobit únik vody z dávkovaãe.

## Rukojeť dvířek (pouze pro spotřebiã s rukojetí)

- Pro usnadnění přepravy jsou rukojeti dvířek dodávány zvlášt v plastovém sáãku, rukojeť mŮžete nainstalovat následujícím způsobem.
  1. Vypaãte kryty šroubŮ na levé straně dvířek a vložte je zpět do plastového sáãku.
  2. Zarovnejte rukojeť na levé straně dvířek, přičemž osy otvorŮ pro šrouby v rukojeti a dvířkách držte v jedně linii.



3. Upevněte rukojeť speciálními šrouby dodanými v plastovém sáãku a poté nainstalujte kryty rukojeti.

Č.	TYP prostoru	Cílová teplota skladování [°C]	Vhodné potraviny
1	Chladnička	+2 ~ +8	Vejce, vařené pokrmy, balené potraviny, ovoce a zelenina, mléčné výrobky, koláče, nápoje a jiné potraviny, které nejsou vhodné k mrazení.
2	(***)* - Mraznička	≤-18	Mořské plody (ryby, krevety, měkkýši), čerstvé výrobky ze sladkovodních ryb a masné výrobky (doporučená doba jsou 3 měsíce, čím je doba skladování delší, tím je horší chuť a nutriční hodnoty), vhodné pro čerstvé zmrazené potraviny.
3	*** - Mraznička	≤-18	Mořské plody (ryby, krevety, měkkýši), čerstvé výrobky ze sladkovodních ryb a masné výrobky (doporučená doba jsou 3 měsíce, čím je doba skladování delší, tím je horší chuť a nutriční hodnoty), vhodné pro čerstvé zmrazené potraviny.
4	** - Mraznička	≤-12	Mořské plody (ryby, krevety, měkkýši), čerstvé výrobky ze sladkovodních ryb a masné výrobky (doporučená doba jsou 2 měsíce, čím je doba skladování delší, tím je horší chuť a nutriční hodnoty), není vhodné pro čerstvé zmrazené potraviny.
5	* - Mraznička	≤-6	Mořské plody (ryby, krevety, měkkýši), čerstvé výrobky ze sladkovodních ryb a masné výrobky (doporučená doba je 1 měsíc, čím je doba skladování delší, tím je horší chuť a nutriční hodnoty), není vhodné pro čerstvé zmrazené potraviny.
6	0 - hvězdiček	-6 ~ 0	Čerstvé vepřové maso, hovězí maso, ryby, kuřecí maso, některé balené zpracované potraviny atd. (Doporučuje se konzumovat v ten samý den, pokud možno neskladovat déle než 3 dny). Částečně zabalené zpracované potraviny (nemrznoucí potraviny)
7	Chlazení	-2 ~ +3	Čerstvé/mrazené vepřové maso, hovězí maso, kuřecí maso, čerstvé výrobky ze sladkovodních ryb atd. (7 dní při teplotě pod 0 °C a při teplotě nad 0 °C se doporučuje konzumovat v ten samý den, pokud možno neskladovat déle než 2 dny). Mořské plody (při teplotě pod 0 °C skladovat 15 dní, nedoporučuje se skladovat při teplotě nad 0 °C).
8	Čerstvé potraviny	0 ~ +4	Čerstvé vepřové maso, hovězí maso, ryby, kuřecí maso, vařené potraviny atd. (Doporučuje se konzumovat v ten samý den, pokud možno neskladovat déle než 3 dny).
9	Víno	+5 ~ +20	Červené víno, bílé víno, šumivé víno atd.

**Poznámka: Uchovávejte různé potraviny podle prostorů nebo cílové teploty skladování zakoupených výrobků.**

- Pokud necháte chladicí spotřebič delší dobu prázdný, vypněte ho, odmrzte, vyčistěte, vysušte a nechte dvířka otevřená, abyste tak zabránili tvorbě plísní ve spotřebiči.

# Užitečné rady a tipy

## Tipy týkající se úspory energie

Doporučujeme Vám dodržovat následující pokyny, snížíte tak spotřebu elektrické energie.

- Neotvírejte dvířka spotřebiče velmi často nebo na velmi dlouhou dobu, ušetříte tak energii.
- Spotřebič se nesmí nacházet blízko tepelných zdrojů (přímé sluneční záření, elektrická trouba, varná deska atd.).
- Nenastavujte nižší teplotu, než je nezbytné.
- Neskladujte ve spotřebiči teplé pokrmy nebo odpaňují se tekutiny.
- Umístěte spotřebič do dobře větratelné místnosti bez vlhkosti. Podrobnosti naleznete v kapitole o instalaci spotřebiče v tomto návodu.
- Na obrázcích v tomto návodu je znázorněna správná kombinace zásuvek, přihrádek a poliček. Neměňte tuto kombinaci, protože se jedná o neefektivnější uspořádání s nejnižší spotřebou energie.

## Tipy pro skladování čerstvých potravin

- Do chladicího ani mrazicího prostoru spotřebiče nevkládejte horké pokrmy. Teplota ve vnitřním prostoru by výrazně stoupla a kompresor by začal intenzivněji pracovat, což by vedlo k vyšší spotřebě energie.
- Potravin musí být zakryty nebo zabaleny, což platí zvláště pro ty, které mají výrazné aroma.
- Rozmístěte potraviny tak, aby mezi nimi mohl volně cirkulovat vzduch.

## Tipy pro chlazení potravin

- Maso (všechny druhy): Zabalte do polyethylenu: zabalte a umístěte na skleněnou polici nad boxem na ovoce a zeleninu. Vždy dodržujte doporučenou dobu skladování potravin a řiďte se datem trvanlivosti, který uvedl výrobce.
- Tepelně upravené pokrmy, pokrmy studené kuchyně atd.: Zakryjte a umístěte na libovolnou polici.
- Ovoce a zelenina: Na skladování ovoce a zeleniny slouží speciální zásuvka.
- Máslo a sýr: Zabalte do vzduchotěsné nebo plastové fólie.

- Láhve s mlékem: Uzavřete víkem a umístěte do přihrádky ve dvířkách spotřebiče.

## Tipy pro mrazení potravin

- Při prvním použití spotřebiče nebo po delší provozní pauze nechte spotřebič pracovat minimálně 2 hodiny s vyšším nastavením. Teprve potom vložte potraviny do mrazicího prostoru.
- Zabalte pokrmy v malých porcích, aby se rychle a kompletně zmrazily a potom bylo možné vyjmout z mrazicího prostoru jen takové množství potravin, jaké skutečně potřebujete.
- Zabalte potraviny do hliníkové fólie nebo do polyetylenových vzduchotěsných sáčků.
- Čerstvé, nezmrazené potraviny nesmějí přijít do styku s již zmrazenými potravinami, aby nedocházelo ke zvyšování teploty.
- Zmrazené produkty konzumované ihned po jejich vyjmutí z mrazicího prostoru mohou způsobit popálení pokožky mrazem.
- Doporučujeme Vám opatřit zabalené potraviny štítkem s popisem a datem. Budete tak mít přehled o délce skladování.

## Tipy pro skladování zmrazených potravin

- Zkontrolujte, zda byly zmrazené potraviny správně skladovány prodejcem.
- Rozmrazené potraviny se rychle kazí a neměly by být opět zmrazovány. Nepřekračujte dobu skladování doporučenou výrobcem potravin.

## Vypnutí spotřebiče

Pokud je třeba vypnout spotřebič na delší dobu, proveďte následující kroky, abyste tak zabránili tvorbě plísně ve spotřebiči.

1. Vyjměte všechny potraviny.
2. Vytáhněte zástrčku napájecího kabelu ze zásuvky.
3. Důkladně vyčistěte a vysušte vnitřní prostor spotřebiče.
4. Nechte všechna dvířka mírně pootevřená, aby mohl vzduch cirkulovat.

## Čištění a péče

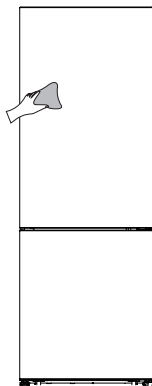
Z hygienických důvodů byste měli spotřebič (včetně jeho vnějšího povrchu a vnitřního příslušenství) pravidelně čistit, a to minimálně každé dva měsíce.

### Varování!

- Během čištění nesmí být spotřebič připojen k elektrické síti, protože hrozí nebezpečí úrazu elektrickým proudem! Před čištěním spotřebič vypněte a vytáhněte zástrčku napájecího kabelu ze zásuvky.

### Čištění vnějšího povrchu spotřebiče

- Spotřebič byste měli pravidelně čistit, jen tak si zachová dobrý vzhled.
- Ovládací panel otřete pomocí čisté, měkké utěrky.
- Nastříkejte vodu na čisticí utěrku namísto toho, abyste ji nastříkali přímo na povrch spotřebiče. Zajistíte tak rovnoměrné rozložení vlhkosti na povrchu spotřebiče.
- Vyčistěte dvířka, rukojeti a vnější povrch spotřebiče jemným čisticím prostředkem a poté spotřebič otřete měkkým hadříkem dosucha.

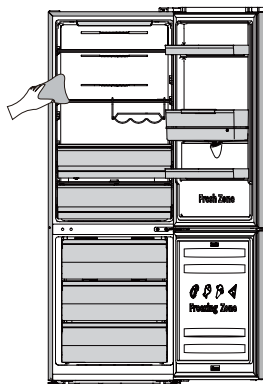


### Upozornění!

- Nepoužívejte ostré předměty, protože by mohlo dojít k poškrábání povrchu spotřebiče.
- Na čištění spotřebiče nepoužívejte ředidlo, čisticí prostředky na automobily, éterické oleje, abrazivní prostředky ani organická rozpouštědla, jako je benzen. Mohlo by dojít k poškození povrchu spotřebiče a požáru.

### Čištění vnitřního prostoru spotřebiče

- Vnitřní prostor spotřebiče byste měli pravidelně čistit. Mírně znečištěný vnitřní prostor se čistí snadněji. Zásuvky a poličky můžete vyjmout a důkladněji vyčistit. K čištění vnitřního prostoru použijte utěrku namočenou v roztoku vody a jedlé sody a pak vše otřete utěrkou nebo houbou namočenými v teplé vodě. Otřete všechno úplně dosucha, až potom do spotřebiče umístíte poličky a zásuvky. Pečlivě vysušte všechny povrchy spotřebiče a vyjímatelné části dříve, než je vrátíte na své místo.



- I když se tento spotřebič automaticky odmrazuje, může docházet k tvorbě námrazy na vnitřních stěnách mrazicího prostoru, pokud dvířka mrazicího prostoru otevíráte často nebo na velmi dlouhou dobu. Pokud je vrstva námrazy velmi hrubá, zvolte vhodný čas, kdy je mrazicí prostor téměř prázdný a postupujte následujícím způsobem:
  1. Vyjměte potraviny a zásuvky, vytáhněte zástrčku napájecího kabelu ze zásuvky a nechte dvířka otevřená. Proces odmrazování urychlíte důkladným větráním místnosti.
  2. Když je odmrazování kompletní, vyčistěte mrazicí prostor podle výše uvedeného popisu.

### **Upozornění!**

- Na odstranění námrazy v mrazicím prostoru nepoužívejte ostré předměty. Nechte mrazicí prostor dokonale vyschnout. Teprve potom můžete spotřebič opět připojit k elektrické síti a zapnout.

### **Čištění těsnění dvířek**

- Dbejte na to, aby těsnění dvířek bylo vždy čisté. Lepkavé potraviny a nápoje mohou způsobit přilepení těsnění k tělu spotřebiče, což vede k poškození těsnění při otevření dvířek. K čištění těsnění použijte teplou vodu a šetrný čisticí prostředek. Po vyčištění nezapomeňte těsnění utřít dosucha.

### **Upozornění!**

- Spotřebič můžete zapnout jen tehdy, když je těsnění dvířek zcela suché.

### **Výměna LED osvětlení:**

#### **Varování:**

- Výměnu LED osvětlení musí provádět pouze kompetentní osoba. Pokud došlo k poškození LED osvětlení, postupujte podle níže uvedených kroků:

1. Odpojte spotřebič od elektrické sítě.
2. Sejměte kryt osvětlení zatlačením nahoru a vytažením směrem ven.
3. Jednou rukou držte LED osvětlení a druhou rukou zatlačte na západku konektoru.
4. Vyměňte LED osvětlení a zacvakněte jej správně na místo a vraťte kryt osvětlení.

### **Čištění dávkovače vody (speciálně pro výrobky s dávkovačem vody):**

- Vyčistěte zásobníky na vodu, pokud se nepoužívaly v průběhu 48 h; propláchněte vodovodní systém připojený k přívodu vody, pokud nebyla voda čerpána v průběhu 5 dní.



# Odstranění možných problémů

Pokud se vyskytne problém se spotřebičem, nebo pokud máte pocit, že spotřebič nepracuje správně, tak před kontaktováním servisního střediska, můžete nejprve provést několik jednoduchých kontrol uvedených v následující tabulce.

**Varování!** Nepokoušejte se opravovat spotřebič svépomocí. Pokud problém přetrvává i po zkontrolování spotřebiče podle níže uvedených pokynů, kontaktujte kvalifikovaného elektrikáře, autorizovaný servis nebo obchod, ve kterém jste spotřebič zakoupili.

Problém	Možná příčina a řešení
Chladnička nefunguje správně	<ul style="list-style-type: none"><li>➤ Zkontrolujte, zda je napájecí kabel správně připojen k elektrické zásuvce.</li><li>➤ Zkontrolujte pojistku nebo obvod vašeho zdroje napájení, v případě potřeby ji vyměňte.</li><li>➤ Okolní teplota je velmi nízká. Zkuste nastavit teplotu vnitřního prostoru na nižší úroveň, abyste vyřešili tento problém.</li><li>➤ Spotřebič nemrazí během procesu odmrazování nebo krátce po zapnutí, a to z důvodu ochrany kompresoru. Tento jev je normální.</li></ul>
Je cítit zápach z vnitřních prostor.	<ul style="list-style-type: none"><li>➤ Může být potřeba vyčistit vnitřní prostor.</li><li>➤ Některé potraviny, nádoby nebo obaly způsobují zápach.</li></ul>
Spotřebič způsobuje hluk.	<p>Níže uvedené zvuky jsou úplně normální:</p> <ul style="list-style-type: none"><li>➤ Hluk pracujícího kompresoru.</li><li>➤ Zvuk pohybu vzduchu z malého motoru ventilátoru v prostoru chladničky nebo jiných prostorech.</li><li>➤ Bublající zvuk podobný vařící se vodě.</li><li>➤ Praskající zvuk během automatického rozmrazování.</li><li>➤ Zvuk cvakání před spuštěním kompresoru.</li></ul> <p>Jiné neobvyklé zvuky jsou způsobeny níže uvedenými příčinami a může být nutné, abyste provedli kontrolu a přijali opatření:</p> <ul style="list-style-type: none"><li>➤ Skříňka spotřebiče není vyrovnaná.</li><li>➤ Zadní strana spotřebiče se dotýká stěny.</li><li>➤ Láhve nebo nádoby spadly nebo se kutálejí.</li></ul>
Motor pracuje nepřetržitě.	<p>Je běžné, pokud je často slyšet zvuk motoru, když bude potřeba jeho spuštění při více z následujících okolností:</p> <ul style="list-style-type: none"><li>➤ Nastavení teploty je nižší, než je nutné.</li><li>➤ Do spotřebiče bylo nedávno vloženo velké množství teplých potravin.</li><li>➤ Teplota kolem spotřebiče je velmi vysoká.</li><li>➤ Dvířka jsou velmi dlouho nebo velmi často otevřená.</li><li>➤ Po instalaci spotřebiče nebo pokud byl spotřebič delší dobu vypnutý.</li></ul>

Problém	Možná příčina a řešení
Ve vnitřním prostoru se vyskytla vrstva námrazy.	➤ Zkontrolujte, zda jsou potraviny umístěny ve spotřebiči tak, aby bylo zajištěno dostatečné větrání. Ujistěte se, zda jsou dvířka úplně zavřená. K odstranění námrazy viz kapitola týkající se čištění a péče.
Teplota uvnitř spotřebiče je velmi vysoká.	➤ Možná jste nechali dvířka otevřená velmi dlouho nebo velmi často; nebo dvířka zůstala otevřená kvůli nějaké překážce; nebo je spotřebič umístěn s nedostatkem místa kolem něj, za ním a nad ním.
Teplota uvnitř spotřebiče je velmi nízká.	➤ Zvyšte teplotu podle popisu v kapitole „Ovládací panel“.
Dvířka nejdou zavřít lehce.	➤ Zkontrolujte, zda je horní část chladničky nakloněná dozadu o 10–15 mm, aby se dvířka mohla zavírat sama, nebo zda se uvnitř nenachází nic, co by bránilo zavírání dvířek.

## Likvidace starého spotřebiče

Tento spotřebič se nesmí likvidovat společně s běžným domácím odpadem.


### Obalové materiály

Obalové materiály se symbolem recyklace je možné recyklovat. Obaly vyhodte do příslušného sběrného kontejneru za účelem jejich recyklace.

### Před likvidací spotřebiče

1. Vytáhněte zástrčku napájecího kabelu z elektrické zásuvky.
2. Odřízněte napájecí kabel a zbavte se ho spolu s jeho zástrčkou.

**Varování!** Chladničky v izolaci obsahují chladivo a chladicí plyny. Chladivo a chladicí plyny musí být likvidovány odborně, protože mohou způsobit poranění očí nebo vznícení. Před provedením správné likvidace se ujistěte, zda není potrubí chladicího okruhu poškozené.

Správná likvidace tohoto výrobku	
	<p>Tento symbol na výrobku nebo jeho obalu znamená, že tento výrobek nesmí být likvidován spolu jiným domovním odpadem. Namísto toho by se měl odevzdat na příslušné místo sběru odpadu na recyklaci elektrických a elektronických zařízení. Zajištěním správné distribuce tohoto produktu pomůžete zabránit možným negativním následkům pro životní prostředí a lidské zdraví, které by mohly být jinak způsobeny nesprávným zacházením s tímto výrobkem. Pokud potřebujete podrobnější informace o recyklaci tohoto produktu, obraťte se na místní úřady pro likvidaci domovního odpadu nebo do obchodu, kde jste výrobek zakoupili</p>

# Hisense

life reimagined

## UŽIVATEĽSKÁ PRÍRUČKA

Pred použitím tohto spotrebiča, si prosím pozorne prečítajte tento návod na obsluhu a uschovajte ho pre budúce použitie

**RB645N4BID RB645N4BIE RB645N4BFE RB645N4BFD**

SK

Slovenský

Ďakujeme, že ste si vybrali výrobok značky Hisense. Sme si istí, že vašu novú chladničku bude radosť používať. Skôr ako budete spotrebič používať, odporúčame vám, aby ste si pozorne prečítali pokyny, ktoré poskytujú podrobnosti o inštalácii a používaní výrobku. Ušchovajte si tento návod pre prípadné ďalšie použitie.

## Obsah

<b>Bezpečnostné opatrenia .....</b>	<b>3</b>
<b>Inštalácia vášho nového spotrebiča .....</b>	<b>11</b>
<b>Popis spotrebiča .....</b>	<b>15</b>
<b>Ovládací panel .....</b>	<b>17</b>
<b>Použitie vášho spotrebiča.....</b>	<b>19</b>
<b>Užitočné rady a tipy .....</b>	<b>22</b>
<b>Čistenie a starostlivosť.....</b>	<b>23</b>
<b>Odstránenie možných problémov .....</b>	<b>25</b>
<b>Likvidácia starého spotrebiča .....</b>	<b>26</b>

# Bezpečnostné opatrenia

## Vaša bezpečnosť a bezpečnosť ostatných je veľmi dôležitá.

V tomto návode a na našom spotrebiči sme uviedli veľa dôležitých bezpečnostných správ. Vždy si prečítajte a dodržiavajte všetky bezpečnostné správy.



Toto je symbol výstrahy bezpečnosti.

Tento symbol vás upozorňuje na prípadné riziká, ktoré môžu zabiť alebo zraniť vás i ostatných. Všetky bezpečnostné správy budú nasledovať za symbolom bezpečnostnej výstrahy a buď slovom „NEBEZPEČENSTVO“, „VAROVANIE“ alebo „UPOZORNENIE“. Tieto slová znamenajú:



### NEBEZPEČENSTVO

Bezprostredne nebezpečná situácia. Ak nebudete okamžite dodržiavať, mohli by ste byť zabití alebo vážne zranení.



### VAROVANIE

Potenciálne nebezpečná situácia, ktorá, ak sa jej nezabráni, môže mať za následok smrť alebo vážne zranenie.



### UPOZORNENIE

Potenciálne nebezpečná situácia, ktorá, ak sa jej nezabráni, môže mať za následok mierne alebo ľahké zranenie.

Všetky bezpečnostné správy vám povedia, aké je potenciálne nebezpečenstvo, povedia, ako znížiť pravdepodobnosť zranenia a povedia, čo sa môže stať, ak nebudete postupovať podľa pokynov.



## Informácie o bezpečnosti a varovania

Z dôvodu vašej bezpečnosti a správneho použitia, ešte pred inštaláciou a prvým použitím spotrebiča, si pozorne prečítajte tento návod na obsluhu, vrátane týchto tipov a varovaní. Aby ste zabránili nežiaducim chybám a nehodám, je dôležité zaistiť, aby sa všetky osoby používajúce tento spotrebič dôkladne zoznámili s jeho obsluhou a bezpečnostnými funkciami. Uschovajte si tieto pokyny a v prípade predania spotrebiča sa uistite, či zostal tento návod v spotrebiči tak, aby bol používaný v priebehu celej životnosti a správne informoval o správnom používaní spotrebiča a bezpečnosti.

Z bezpečnostných dôvodov a pre ochranu majetku dodržiavajte pokyny v tomto návode, pretože výrobca nenesie žiadnu zodpovednosť za poškodenia spôsobené nedodržaním týchto pokynov.

## Bezpečnosť detí a iných nespôsobilých osôb

### ➤ Podľa štandardu EN

Tento spotrebič môžu používať deti od 8 rokov a osoby s obmedzenými fyzickými, sensorickými alebo mentálnymi schopnosťami, alebo bez dostatočných skúseností a znalostí, ak sú pod dohľadom alebo boli poučené o správnom a bezpečnom použití spotrebiča a porozumeli možným rizikám. Nedovoľte deťom hrať sa so spotrebičom. Čistenie a údržbu nesmú vykonávať deti bez dozoru. Deti vo veku od 3 do 8 rokov môžu vkladať a vyberať položky z chladiacich spotrebičov.

### ➤ Podľa štandardu IEC

Tento spotrebič nie je určený na používanie osobám (vrátane detí) s obmedzenými fyzickými, sensorickými alebo mentálnymi schopnosťami, alebo bez dostatočných skúseností a znalostí, pokiaľ nie sú pod dohľadom alebo boli poučené o správnom a bezpečnom použití spotrebiča osobou zodpovednou za ich bezpečnosť.


- Deti by mali byť pod dozorom, aby sa zabezpečilo, že sa so spotrebičom nebudú hrať.
- Držte obalové materiály mimo dosahu detí, pretože predstavujú riziko udusenía.
- V prípade likvidácie spotrebiča odpojte zástrčku od sieťovej zásuvky, odrežte napájací kábel (čo najbližšie pri spotrebiči) a zložte dvierka, aby ste zabránili úrazu detí elektrickým prúdom, alebo ich uväzneniu v spotrebiči.
- Ak tento spotrebič obsahujúci magnetické tesnenia dvierok nahrádza starší model s pružinovým zámkom (západkou) na dvierkach alebo veku, pred likvidáciou starého spotrebiča znefunkčnite západku. Týmto zabránite možnému uväzneniu detí v spotrebiči.



## Všeobecná bezpečnosť

- VAROVANIE — Tento spotrebič je určený na použitie v domácnosti a podobnom prostredí, ako sú:
  - zamestnanecké kuchyne v predajniach, kanceláriách alebo inom pracovnom prostredí;
  - farmy a klienti hotelov, motelov a iné typy ubytovacieho zariadenia;
  - penzióny s výdajom raňajok;
  - kateringové a iné podobné nepredajné akcie.
- VAROVANIE — V spotrebiči neskladujte explozívne látky, ako sú plechovky s horľavými plynmi.
- VAROVANIE — Ak je poškodený napájací kábel, musí ho vymeniť výrobca, servisný technik alebo podobne kvalifikovaná osoba, aby sa zabránilo prípadnému nebezpečenstvu.
- VAROVANIE — Udržiavajte vetracie otvory spotrebiča alebo vstavaného nábytku voľné bez prekážok.
- VAROVANIE — Na urýchlenie procesu odmrázovania nepoužívajte mechanické zariadenia iné ako odporúčané výrobcom.
- VAROVANIE — Zabráňte poškodeniu chladiaceho okruhu.
- VAROVANIE — V skladovacom priestore spotrebiča nepoužívajte elektrické spotrebiče, pokiaľ nejde o typ, ktorý je odporúčaný výrobcom.
- VAROVANIE — Chladiaci a izolačný plyn je horľavý. Likvidáciu starého spotrebiča môže vykonávať len autorizované servisné stredisko. Nevystavujte ho ohňu.
- VAROVANIE — Pri umiestnení spotrebiča sa uistite, či nie je napájací kábel zachytený alebo poškodený.

- VAROVANIE — Neumiestňujte mnohopočetné prenosné zásuvky alebo prenosné zdroje napájania na zadnú stranu spotrebiča.
- VAROVANIE — Potraviny sa musia pred vložením do chladničky zabaliť a tekutiny musia byť balené do fľaš alebo uzavretých nádob, aby sa predišlo problému, pretože dizajnová štruktúra výrobku sa nečistí ľahko.

Symbol  je varovaním a znamená, že chladivo a izolačný plyn je horľavý.

### **Varovanie: Riziko požiaru/horľavé materiály**

#### **Výmena svetla**

- VAROVANIE — Žiarovky osvetlenia nesmie vymieňať používateľ! Ak je osvetlenie poškodené, požiadajte o pomoc zákaznícku linku. Toto varovanie sa týka len chladničiek, ktoré majú žiarovky osvetlenia.

#### **Chladivo**

Chladiaci izobután (R600a), ktorý je obsiahnutý v chladiacom okruhu spotrebiča, je prírodný plyn s vysokou kompatibilitou so životným prostredím, ktorý je predsa len horľavý. Počas prepravy a inštalácie spotrebiča zabráňte poškodeniu komponentov chladiaceho okruhu.

Chladivo (R600a) je horľavé.

- VAROVANIE — Chladničky v izolácii obsahujú chladivo a chladiace plyny. Chladivo a chladiace plyny musia byť likvidované odborne, pretože môžu spôsobiť poranenie očí alebo vznietenie. Pred vykonaním správnej likvidácie sa uistite, či nie je potrubie chladiaceho okruhu poškodené.





## **VAROVANIE: Riziko požiaru**

Ak by došlo k poškodeniu chladiaceho okruhu:

- Vyhnite sa otvorenému ohňu a zdrojom vznietenia.
- Dôkladne vyvetrajte miestnosť, v ktorej sa spotrebič nachádza.

Je nebezpečné meniť alebo upravovať spotrebič akýmkoľvek spôsobom.

Akékoľvek poškodenie napájacieho kábla môže viesť k skratu, požiaru a/alebo zasiahnutiu elektrickým prúdom.



## **Elektrická bezpečnosť**

- Napájací kábel nesmie byť predĺžovaný.
- Uistite sa, či nie je zástrčka napájacieho kábla poškodená. Rozdrvená alebo poškodená zástrčka sa môže prehrievať a spôsobiť požiar.
- Uistite sa, či máte voľný prístup k zástrčke spotrebiča.
- Neťahajte za napájací kábel.
- Ak je elektrická zásuvka uvoľnená, nepripájajte k nej zástrčku. Hrozí riziko zasiahnutia elektrickým prúdom alebo vzniku požiaru.

Nesmiete používať tento spotrebič bez krytu vnútorného osvetlenia.

- Chladnička je určená len na napájanie z jednej fázy striedavého prúdu s hodnotami 220~240 V/50 Hz. Ak je kolísanie napätia v mieste bydliska používateľa tak veľké, že presahuje vyššie uvedené limity, z bezpečnostných dôvodov použite pre chladničku automatický napäťový regulátor s viac ako 350 W. Chladnička musí byť vybavená špeciálnou napájacou zástrčkou namiesto bežnej s inými elektrickými spotrebičmi. Zástrčka musí zodpovedať zásuvke s uzemňovacím kontaktom.

## Bežné použitie

- V spotrebiči neskladujte horľavé plyny ani tekutiny. Hrozí riziko explózie.
- V spotrebiči nepoužívajte iné elektrické spotrebiče (napr. elektrický výrobník zmrzliny, mixéry atď.).
- Pri odpájaní spotrebiča z elektrickej zásuvky, vždy ťahajte za zástrčku. Neťahajte za kábel.
- Do blízkosti plastových dielov tohto spotrebiča nedávajte horúce predmety.
- Nedávajte žiadne predmety do blízkosti vzduchových otvorov v zadnej stene.
- Balené mrazené potraviny skladujte v súlade s pokynmi výrobcu mrazených potravín.
- Mali by ste striktné dodržiavať odporúčania týkajúce sa skladovania v spotrebiči od výrobcu. Pozrite si príslušné pokyny o skladovaní.
- Do mraziaceho priestoru nedávajte sýtené alebo šumivé nápoje, pretože vytvárajú tlak na nádobu, ktorá môže explodovať, čo môže viesť k poškodeniu spotrebiča.
- Nekonzumujte mrazené pokrmy ihneď po vybratí z mrazničky, môžete sa poraniť.
- Neumiestňujte spotrebič na priame slnečné svetlo.
- Držte horiace sviečky, lampy a iné predmety s otvoreným ohňom v dostatočnej vzdialenosti od spotrebiča, aby ste zabránili riziku požiaru.
- Spotrebič je určený na uskladnenie pokrmov a/alebo nápojov v bežnej domácnosti podľa popisu v návode. Spotrebič je ťažký. Zvýšte pozornosť pri jeho premiestňovaní.

- Nevyberajte ani sa nedotýkajte položiek v priestore mrazenia, ak máte vlhké/mokrú ruku, pretože to môže viesť k poraniam pokožky alebo popáleninám z mrazu.
- Nikdy nepoužívajte dno, zásuvky, dvierka a pod. na stúpanie alebo ako podperu.
- Mrazené potraviny, nesmú byť po rozmrazení opätovne zmrazené.
- Nekonzumujte ľadové nanuky alebo kocky ľadu hneď po vybratí z mrazničky, pretože by ste si tak mohli poraniť ústa a pery.
- Aby ste zabránili pádu predmetov a zraneniu alebo poškodeniu spotrebiča, nepreťažujte priehradky dvierok ani do zásuviek nedávajte nadmerné množstvo potravín.



### **Upozornenie!**

#### **Starostlivosť a čistenie**

- Pred údržbou, vypnite spotrebič a odpojte zástrčku od elektrickej zásuvky.
- Spotrebič nečistite kovovými predmetmi, parnými čističmi, éterickými olejmi, organickými rozpúšťadlami ani drsnými čističmi.
- Na odstraňovanie námrazy zo spotrebiča, nepoužívajte ostré predmety. Použite plastovú škrabku.

#### **Inštalácia**

#### **Dôležité!**

- Pri pripojení k elektrickej sieti buďte opatrní, dodržiavajte pokyny v tomto návode.
- Spotrebič vybaľte a skontrolujte ho z hľadiska viditeľných poškodení. Ak je spotrebič poškodený, nepripájajte ho. Oznámte prípadné poškodenie v mieste zakúpenia. V tomto prípade si nechajte obalový materiál.
- Odporúča sa počkať niekoľko hodín, pred pripojením spotrebiča, aby sa olej v kompresore ustálil.

- Okolo spotrebiča zaistíte dostatočné vetranie, v opačnom prípade môže dochádzať k prehrievaniu. Na dosiahnutie dostatočného vetrania dodržiavajte pokyny na inštaláciu. Ak je to možné, zadná stena spotrebiča by nemala byť veľmi blízko steny a nemal by sa dotýkať horúcich častí (kompresor, kondenzátor), aby sa zabránilo riziku požiaru, dodržiavajte príslušné pokyny na inštaláciu.
- Ak je to možné, zadná stena spotrebiča by nemala byť veľmi blízko steny a nemal by sa dotýkať horúcich častí (kompresor, kondenzátor), aby sa zabránilo riziku požiaru, dodržiavajte príslušné pokyny na inštaláciu.
- Spotrebič nesmie byť umiestnený v blízkosti radiátorov alebo sporákov.
- Po inštalácii spotrebiča sa uistite, či je sieťová zástrčka ľahko prístupná.

### **Servis**

- Všetky elektrické činnosti ohľadne servisu spotrebiča musí vykonávať kvalifikovaný servisný technik, alebo kompetentná osoba.
- Tento spotrebič môže opravovať len autorizované servisné stredisko a môžu sa používať len originálne náhradné.
  1. Ak je spotrebič Frost Free.
  2. Ak spotrebič obsahuje mraziaci priestor.

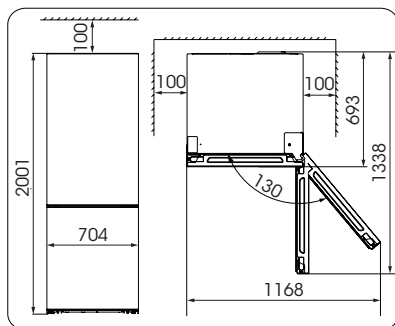
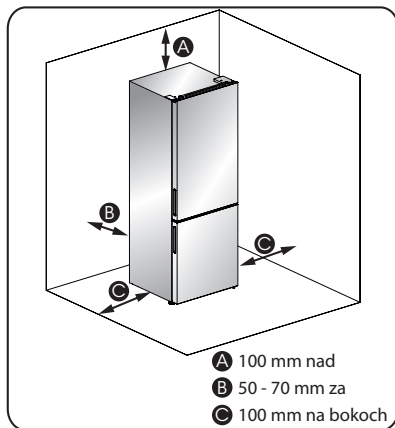
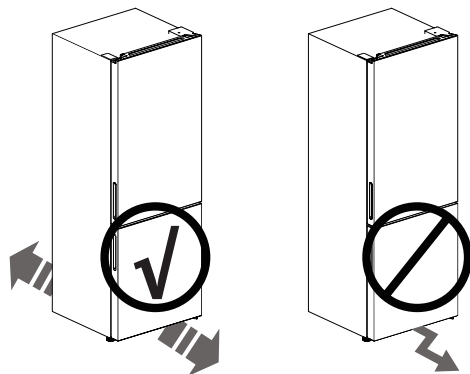
# Inštalácia vášho nového spotrebiča

Pred prvým používaním spotrebiča, by ste mali byť informovaní o nasledujúcich tipoch.

## Varovanie!

Na zaistenie správnej inštalácie, musí byť spotrebič umiestnený na rovný, pevný povrch. Tento povrch musí pokrývať celú miestnosť, v ktorej sa spotrebič nachádza. Povrch musí byť dostatočne pevný, aby uniesol hmotnosť naplneného spotrebiča.

Valčeky, ktoré nie sú kolieskami, by sa mali používať iba na pohyb vpred alebo vzad. Pohyb chladničky do strany môžete poškodiť podlahy aj samotné valčeky.



## Vetranie spotrebiča

Aby sa zvýšila účinnosť chladiaceho systému a šetrila energia, je potrebné zaistiť dobré vetranie okolo spotrebiča. Z tohto dôvodu, by mal byť zaistený dostatočný priestor okolo spotrebiča.

## Odporúčanie:

Je vhodné, aby bol od zadnej steny spotrebiča po stenu priestor 50 - 70 mm, najmenej 100 mm od jeho vrchu, najmenej 100 mm od jeho bočnej steny po stenu a voľný priestor pred otvorením, aby sa dverka mohli otvoriť o 130°. Tak ako je to znázornené na nasledujúcich obrázkoch.

## Poznámka:

- Tento spotrebič je určený na prevádzku v klimatickej triede SN až T. Nemusi pracovať správne, ak ho dlhší čas ponecháte v prostredí s vyššou alebo nižšou teplotou, ako je uvedené v tabuľke.

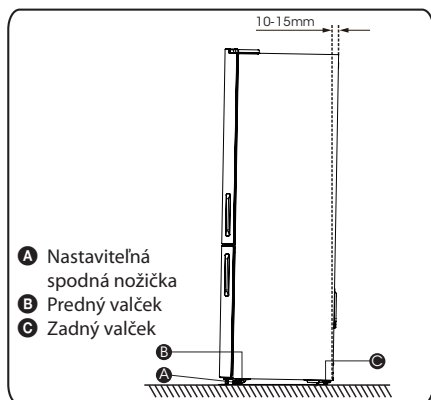
Klimatická trieda	Okolité teplota
SN	+10 °C až +32 °C
N	+16 °C až +32 °C
ST	+16 °C až +38 °C
T	+16 °C až +43 °C

- Spotrebič sa musí nachádzať na suchom mieste. Nesmie byť vystavený vysokej vlhkosti.
- Chráňte spotrebič pred priamym slnečným žiarením, dažďom alebo mrazom. Umiestnite spotrebič mimo dosahu tepelných zdrojov, ako sú pece, krby alebo radiátory.

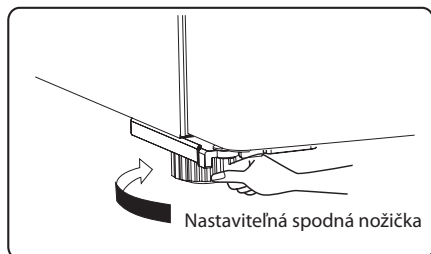
## Vyrovnanie spotrebiča

Na dostatočné vyrovnanie a zaistenie cirkulácie spodnej zadnej časti spotrebiča, môže byť potrebné upraviť spodné nožičky. Môžete ich upraviť ručne alebo pomocou vhodného kľúča.

Na zaistenie samo-zatvárania dvierok, nakloňte vrchol smerom dozadu približne o 10 - 15 mm.



- A** Nastaviteľná spodná nožička
- B** Predný valček
- C** Zadný valček



### Poznámka:

Ak je to potrebné, môžete chladničku položiť na zadnú časť, aby ste získali prístup k základni, položte ju na obal z mäkkej peny alebo podobný materiál, aby ste nepoškodili zadnú časť chladničky.

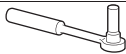





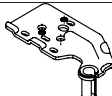
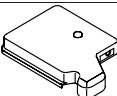
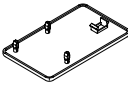
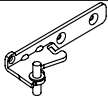
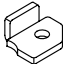
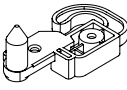

## Zmena smeru otvárania dvierok

Smer otvárania dvierok je možné zmeniť z pravej strany (pri dodaní) na ľavú, ak je to potrebné.

### Varovanie!

Pri zmene smeru otvárania dvierok nesmie byť spotrebič pripojený k elektrickej sieti. Uistite sa, či je zástrčka odpojená od elektrickej zásuvky.

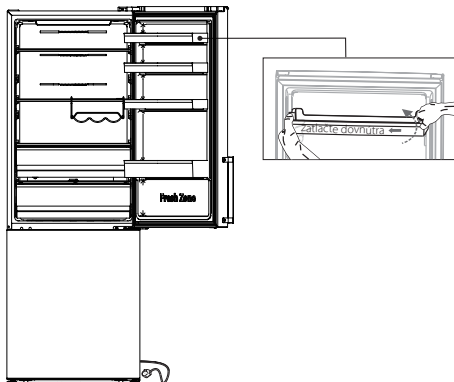
## Nástroje, ktoré budete potrebovať

Nie sú dodávané		
		
8 mm nástrčkový kľúč	Plochý skrutkovač	Špachtľa
		
Křížový skrutkovač	Francúzsky kľúč	8 mm kľúč
Doplnkové diely (v plastovom vrecku)		
		
Horný záves-ľavý	Kryt závesu-ľavý	Kryt otvoru skrutiek-pravý
		
Stredný záves-ľavý	Doraz-ľavý*2	Doraz dvierok-ľavý*2
	Imbusový kľúč (4 mm)	

**Poznámka:** Ak je to potrebné, môžete chladničku položiť na zadnú časť, aby ste získali prístup k základni, položte ju na obal z mäkkej peny alebo podobný materiál, aby ste nepoškodili zadnú časť chladničky.

Pri zmene smeru otvárania dvierok, sú vo všeobecnosti odporúčané nasledujúce kroky.

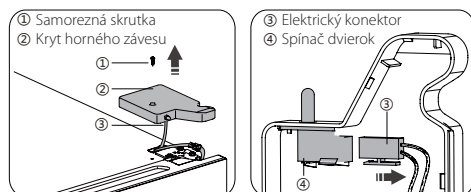
1. Postavte chladničku vzpriamene. Otvorte dvierka, aby ste mohli povyberať všetky regály dvierok (aby nedošlo k ich poškodeniu) a potom zatvorte dvierka.



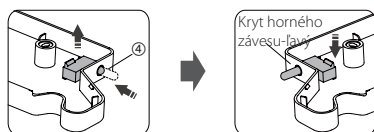
### Upozornenie!

Mierne stlačte regál dvierok z jednej strany smerom do stredu a potom ho pri vyberaní posuňte regál nahor.

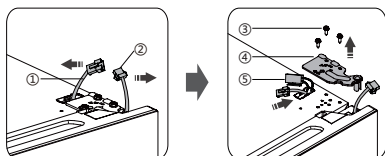
2. Odskrutkujte skrutku ① a potom zložte kryt ② z pravej hornej strany. Dávajte pozor na elektrický konektor ③ nižšie, pretože je stále pripojený. Potom ho odpojte a zložte kryt ②.



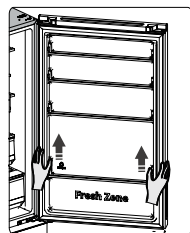
3. Stlačte spínač dvierok ④, potom ho vyberte smerom hore. Nainštalujte spínač ④ do krytu ⑤ (dodaného v plastovom vrecku). Vložte druhý kryt ② do plastového vrecka.



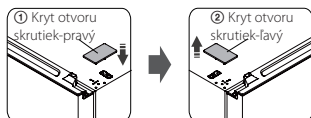
4. Odpojte konektor ① a ②, potom 8 mm nástrčkovým kľúčom alebo kľúčom odskrutkujte skrutky ③ a zložte záves ④. Potom vložte konektor ① a ② do otvoru. Pri inštalácii držte dvere rukou.



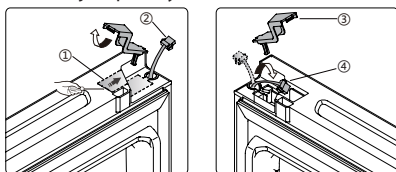
5. Opatrným zdvihnutím dvierok nahor vyberte horné dvierka zo stredného závesu. Potom položte horné dvierka na hladký povrch horným krytom nahor.



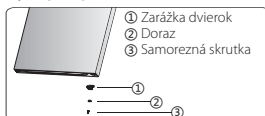
6. Nainštalujte kryt ① (dodaný v plastovom vrecku) na pravú hornú stranu. Potom zložte kryt ② z ľavej hornej strany spotrebiča a vložte ho do plastového vrecka.



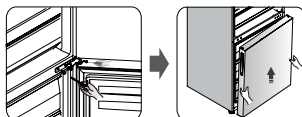
7. Zložte kryt ① z ľavej hornej strany horných dvierok a vyberte konektor ②. Zložte kryt ③ z pravej strany a vložte konektor 4 dovnútra, namontujte späť kryt ① a ③.



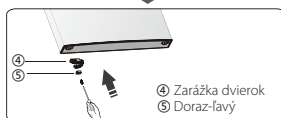
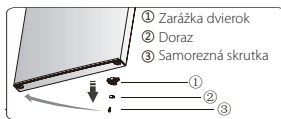
8. Uvoľnite skrutku ③ a zložte diel ② a diel ①, namontujte náhradnú zádržku dvierok-ľavú ④ a doraz-ľavý ⑤ (dodané v plastovom vrecku) na ľavú stranu pomocou skrutky ③. Diel ① a diel ② uchovávajú pre použitie v budúcnosti.



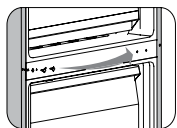
9. Pomocou imbusového kľúča (dodaného v plastovom vrecku) a križového skrutkovača uvoľnite skrutku a zložte stredný záves vpravo. Potom zložte spodné dvierka.



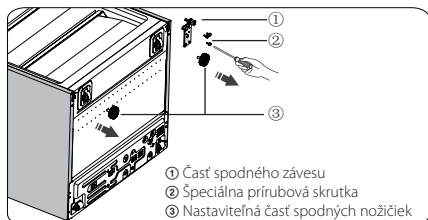
10. Položte dolné dvierka na hladký povrch s panelom nahor. Uvoľnite skrutku ③ a zložte diel ② a diel ①, potom nainštalujte zádržku dvierok-ľavú ④ a doraz-ľavý ⑤ (dodané v plastovom vrecku) na ľavú stranu a bezpečne ich dotiahnite skrutkou ③.



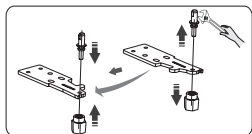
11. Vymeňte kryty otvorov pre skrutky a zaskrutkujte strednú kryciu dosku zľava doprava (ako je to znázornené na obrázku nižšie).



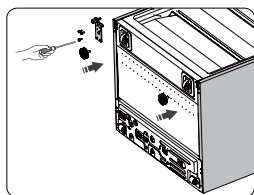
12. Chladničku položte na mäkký penový obal alebo podobný materiál. Demontujte obe nastaviteľné časti spodných nožičiek ③, potom odskrutkovaním skrutiek ② vyberte časť spodného závěsu ①.



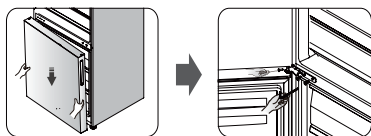
13. Uvoľnite čap spodného závěsu, zmeňte ho na miesto obráteného otvoru a potom ho dotiahnite do polohy uvedenej na obrázku nižšie.



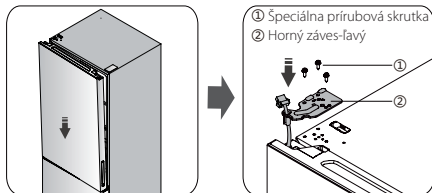
14. Nasadte diel spodného závěsu na ľavú stranu a pripevnite ho špeciálnymi prírubovými skrutkami. Vráťte nastaviteľné spodné časti nožičiek na druhú stranu a zaistite ich.



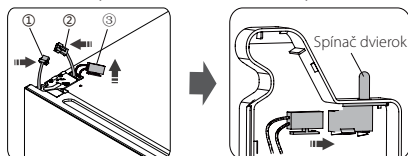
15. Postavte chladničku do zvislej polohy a opatrne zasuňte spodné dveria do čapu spodného závěsu a držte ich v tejto polohe. Namontujte stredný záves-ľavý (v plastovom vrecku) tak, aby boli dolné dveria zaistené na svojom mieste.



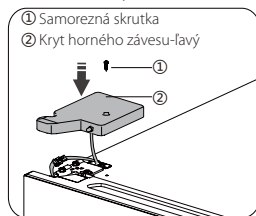
16. Presuňte horné dveria do príslušnej polohy. Zabezpečte vodorovnú úroveň dverí, dajte stredovú os závěsu do spodného otvoru horných dverí. Namontujte záves ② (dodaný v plastovom vrecku) pomocou skrutiek ①. Horné dveria pri inštalácii držte rukou.



17. Vyberte konektor ② a ③ z ľavej hornej strany. Spojte ① s ② a potom ③ pomocou spínača dverí na kryte horného závěsu-ľavý.



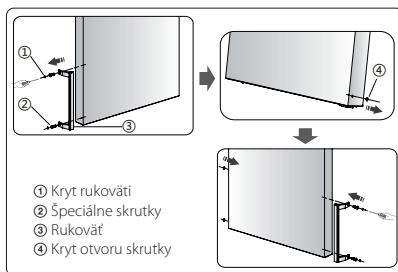
18. Namontujte kryt horného závěsu ② do ľavého rohu pomocou skrutky ①.



19. Otvorte horné dveria, nainštalujte regály dverí a potom ich zatvorte.

#### Poznámka:

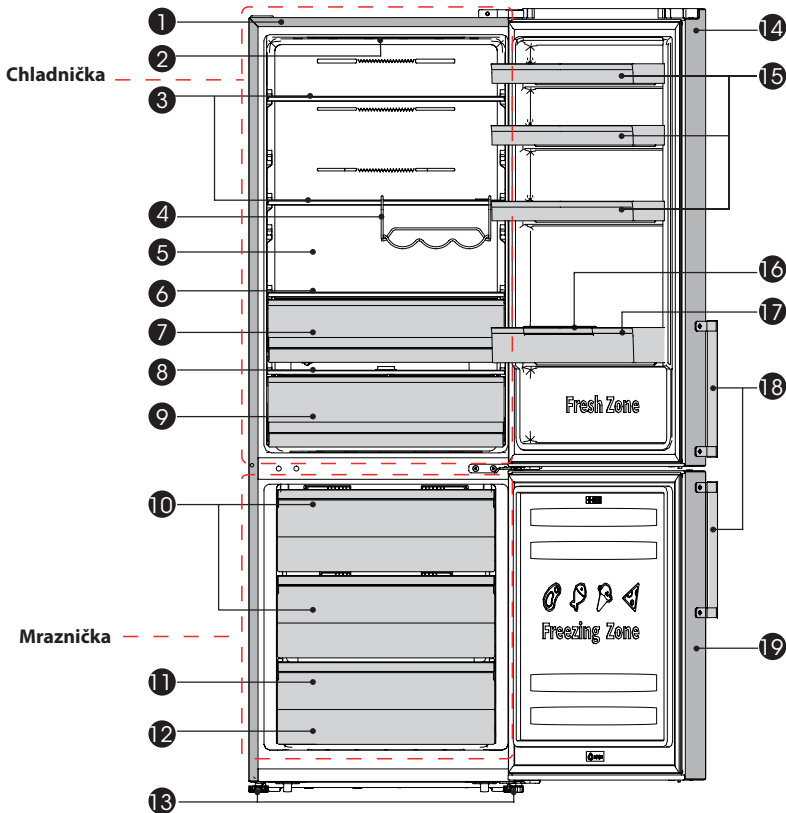
Ak má váš spotrebič rukoväť, musíte ju nainštalovať na opačnú stranu podľa pokynov uvedených nižšie. Vypáčte časť ① a časť ④, potom uvoľnite skrutky ②. Posuňte rukoväť ③ na pravú stranu a potom zaskrutkujte skrutky ②, časť ① a časť ④. Postupne postupujte podľa pokynov na obrázku.





# Popis spotrebiča

## Spotrebič bez dávkovača vody



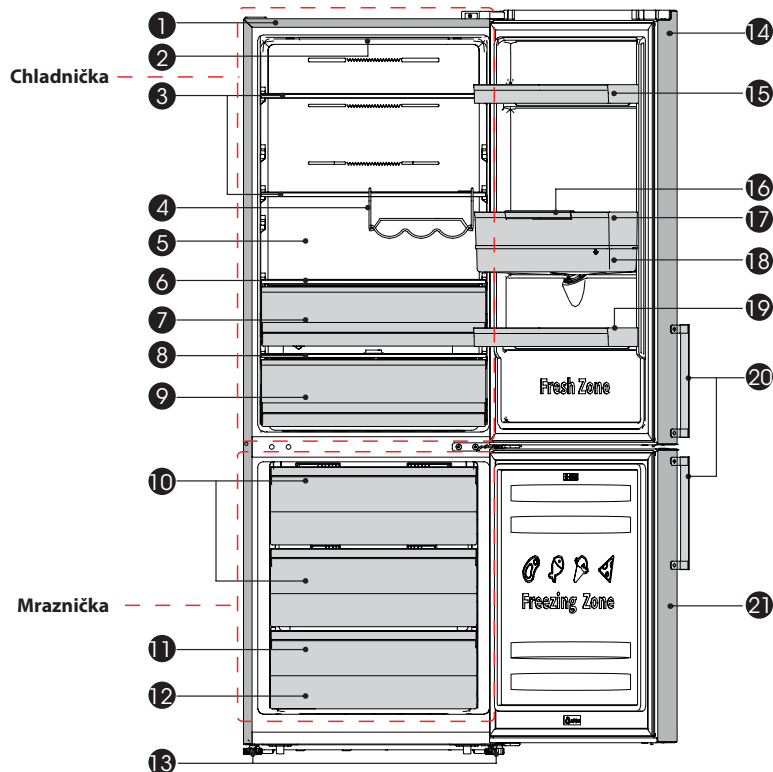
- |   |                             |
|---|-----------------------------|
| 1 Skrinka spotrebiča                                  | 11 Spodná zásuvka mrazničky |
| 2 LED svetlo  | 12 Výrobik ľadu (vo vnútri) |
| 3 Sklenená polička                                    | 13 Nastaviteľné nožičky     |
| 4 Flexibilný držiak na víno (voliteľné príslušenstvo) | 14 Dvierka chladničky       |
| 5 Kanálik na prúdenie vzduchu                         | 15 Horný regál              |
| 6 Kryt chladiaceho boxu na čerstvé potraviny          | 16 Pruh na blokovanie fliaš |
| 7 Chladiaci box na čerstvé potraviny                  | 17 Spodný regál             |
| 8 Kryt priehradky na ovocie a zeleninu                | 18 Rukoväť (voliteľné)      |
| 9 Priehradka na ovocie a zeleninu                     | 19 Dvierka mrazničky        |
| 10 Zásuvka mrazničky                                  |                             |

**Poznámka:** Váš model sa môže líšiť od tohto a ďalších obrázkov v tomto návode, v závislosti od funkcií vášho modelu.

**Poznámka:** Aby ste dosiahli najlepšiu energetickú účinnosť tohto spotrebiča, umiestnite všetky poličky a zásuvky do pôvodnej polohy, ako je to znázornené vyššie.

# Popis spotrebiča

## Spotrebič s dávkovačom vody



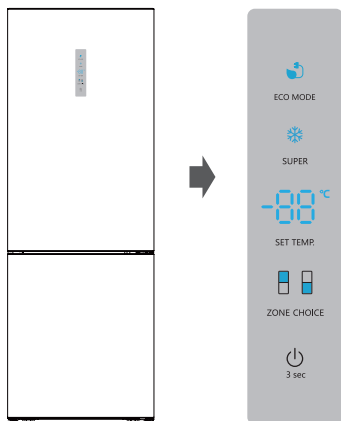
- |   |                              |
|---|------------------------------|
| 1 Skrinka spotrebiča                                  | 12 Výrobnič ľadu (vo vnútri) |
| 2 LED svetlo  | 13 Nastaviteľné nožičky      |
| 3 Sklenená polička                                    | 14 Dvierka chladničky        |
| 4 Flexibilný držiak na víno (voliteľné príslušenstvo) | 15 Horný regál               |
| 5 Kanálik na prúdenie vzduchu                         | 16 Pruh na blokovanie fliaš  |
| 6 Kryt chladiaceho boxu na čerstvé potraviny          | 17 Stredný regál             |
| 7 Chladiaci box na čerstvé potraviny                  | 18 Zásobník na vodu          |
| 8 Kryt priehradky na ovocie a zeleninu                | 19 Spodný regál              |
| 9 Priehradka na ovocie a zeleninu                     | 20 Rukoväť (voliteľné)       |
| 10 Zásuvka mrazničky                                  | 21 Dvierka mrazničky         |
| 11 Spodná zásuvka mrazničky                           |                              |

**Poznámka:** Váš model sa môže líšiť od tohto a ďalších obrázkov v tomto návode, v závislosti od funkcií vášho modelu.

**Poznámka:** Aby ste dosiahli najlepšiu energetickú účinnosť tohto spotrebiča, umiestnite všetky poličky a zásuvky do pôvodnej polohy, ako je to znázornené vyššie.

# Ovládací panel

Používajte svoj spotrebič v súlade s nasledujúcimi predpismi o ovládaní, váš spotrebič má zodpovedajúce funkcie a režimy, ako sú zobrazené na ovládacích paneloch na obrázkoch nižšie. Pri prvom zapnutí spotrebiča začne pracovať podsvietenie ikon na displeji. Pokiaľ nie sú stlačené žiadne tlačidlá a dvierka sú zatvorené, podsvietenie sa vypne.



## Nastavenie teploty


Na optimálne uchovanie potravín odporúčame, aby ste pri prvom zapnutí chladničky nastavili teplotu v chladničke na 4 °C. Ak chcete zmeniť teplotu, postupujte podľa pokynov uvedených nižšie.

**POZNÁMKA:** Nastavenie vysokej teploty urýchli kazenie potravín.

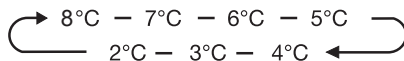
### Upozornenie!

Keď nastavíte teplotu, nastavíte priemernú teplotu pre celú skrinku chladničky. Teplota vo vnútri každého oddelenia sa môže líšiť od hodnôt teploty zobrazených na paneli v závislosti od toho, koľko potravín skladujete a kam ich umiestnite. Okolité teplota môže tiež ovplyvniť skutočnú teplotu vo vnútri spotrebiča.


## Nastavenie teploty v chladničke

Opakovane stláčajte tlačidlo **ZONE CHOICE**, pokiaľ sa nerozsvieti .

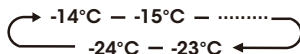
Potom stláčajte tlačidlo **SET TEMP.** a budete môcť podľa potreby nastaviť teplotu chladničky medzi 2 °C a 8 °C a na displeji sa zobrazia zodpovedajúce hodnoty podľa nasledujúceho poradia.



## Nastavenie teploty v mrazničke

Opakovane stláčajte tlačidlo **ZONE CHOICE**, pokiaľ sa nerozsvieti .

Potom stláčajte tlačidlo **SET TEMP.** a budete môcť podľa potreby nastaviť teplotu mrazničky medzi -14 °C a -24 °C a na displeji sa zobrazia zodpovedajúce hodnoty podľa nasledujúceho poradia.



## Rýchle mrazenie (❄)

Funkcia rýchleho mrazenia rýchlo zníži teplotu v mrazničke, takže potraviny sa zmrazia rýchlejšie. To môže uchovať vitamíny a živiny z čerstvých potravín a udržať jedlo čerstvé dlhšie.

Stlačením tlačidla **SUPER** aktivujete režim rýchleho mrazenia.

Keď je zvolený režim super zmrazenia, rozsvieti sa indikátor a teplota mrazničky sa nastaví na -24 °C.

V prípade maximálneho množstva potravín na zmrazenie počkajte prosím asi 24 hodín.

Super mrazenie sa automaticky vypne po 52 hodinách a potom sa nastavenie teploty mrazničky vráti späť na predchádzajúce nastavenie.

## Funkcia úspory energie (💡)

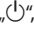
Táto funkcia umožňuje mrazničke pracovať v úspornom režime, čo je užitočné na zníženie spotreby energie, keď ste preč.

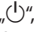
Stlačením tlačidla **ECO MODE** aktivujete režim úspory energie.

Keď je aktivovaný režim úspory energie, rozsvieti sa indikátor. Teplota mrazničky bude nastavená na -17 °C a teplota chladničky na 6 °C.

### **Prepínač zapnutia**

Stlačením tohto tlačidla môžete spotrebič zapnúť alebo vypnúť.

Na 3 sekundy stlačte tlačidlo „“, po zaznení akustického signálu sa bude medzitým na digitálnom displeji zobrazovať „OF“ a spotrebič sa vypne.

Na 3 sekundy stlačte tlačidlo „“, po zaznení akustického signálu sa spotrebič zapne.

### **Alarm otvorených dvierok**

Keď sú dvierka chladničky otvorené viac ako 2 minúty, zaznie alarm otvorených dvierok. V prípade alarmu otvorených dvierok zaznie akustický signál trikrát každú minútu a automaticky prestane znieť po 8 minútach.

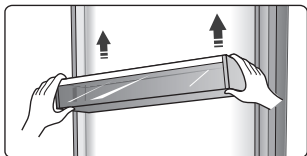
Z dôvodu úspory energie nenechávajte pri používaní spotrebiča dlho otvorené dvierka. Alarm otvorených dvierok je možné vypnúť aj zatvorením dvierok.

# Použitie vášho spotrebiča

Váš spotrebič má príslušenstvo, ako je všeobecne uvedené v časti „Popis spotrebiča“ a s týmito pokynmi v časti nájdete správny spôsob jeho používania. Pred použitím spotrebiča vám odporúčame, aby ste si pokyny dôkladne prečítali.

## Regály dvierok

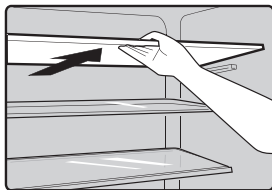
- Sú vhodné na sú vhodné na skladovanie vajec, tekutín v plechovkách, nápojov vo fľašiach a balených potravín, atď. Nevkladajte však do regálov v dvierkach veľmi veľa potravín.
- Regály dvierok môžu byť umiestnené v rôznych výškach podľa vašich potrieb. Ak chcete zmeniť výšku regálov v dvierkach, najskôr z nich vyberte všetky potraviny.



- Všetky regály dvierok je možné vybrať a vyčistiť.

## Polička v chladiacom priestore

- Poličky v chladiacom priestore je možné vybrať a vyčistiť.



## Flexibilný držiak na víno (voliteľný)

- Slúži na uskladnenie fľaškového vína alebo nápojov a je možné ho ziať von na čistenie.

**Poznámka:** Neumiestňujte fľaškové víno alebo nápoje priamo pred výstup vzduchu vzduchového kanálika, pretože by mohli zamrznúť.

## Chladiaci box na čerstvé potraviny

- V určitom režime bude k dispozícii ďalší chladiaci box (zásuvka). V tejto zásuvke môžete dosiahnuť nižšiu teplotu na uskladnenie rýb, mäsa a iných rozložiteľných potravín.

Normálne v nej bude asi o 1 °C nižšia teplota ako v zásuvke na čerstvé ovocie. V nasledujúcej tabuľke je niekoľko odporúčaní.

nastavenie teploty chladiaceho priestoru	typ potravín	navrhovaná doba skladovania
2 alebo 3 alebo 4 °C	ryby alebo mäso	<2 dni
5 alebo 6 °C	ovocie	<2 týždne
7 alebo 8 °C	zelenina	<5 dní

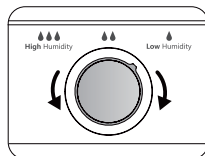
**Poznámka:** Skutočná teplota chladiaceho boxu na čerstvé potraviny môže byť nižšia ako nula, takže je normálne ak tekutina v tejto zásuvke zamrzla.

## Priehradka na ovocie a zeleninu

- Táto priehradka je vhodná na skladovanie zeleniny a ovocia, atď.

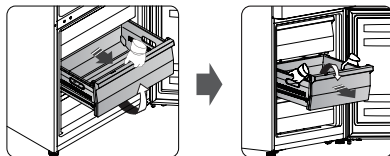
## Ovládač vlhkosti

- Otočením ovládača na kryte udržiavate rozdielnu vlhkosť v priehradke. Otočením ovládača doľava, budete udržiavať vyššiu vlhkosť vzduchu, ktorá umožňuje dlhodobé skladovanie zeleniny a ovocia, pri otočení doprava naopak. Slúži na reguláciu teploty priehradky a na zabránenie strate vlhkosti zo zeleniny.

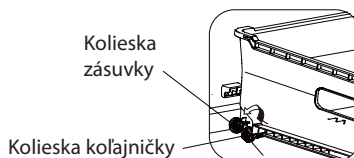


## Zásuvka mrazničky

- Používa sa na skladovanie potravín, ktoré je potrebné mraziť, ako je mäso, ryby a zmrzlina atď.

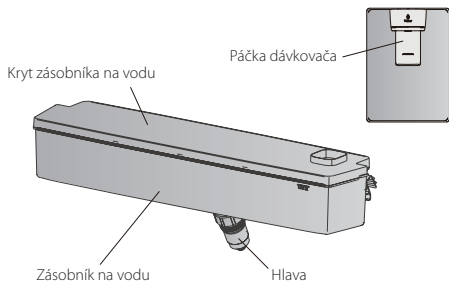


- Ak chcete vybrať zásuvku mrazničky, sklopte prednú časť zásuvky a potiahnite dopredu, potom sklopte zásuvku nadol a vyberte ju oboma rukami dopredu.
- Ak chcete znovu nainštalovať zásuvku mrazničky, sklopte zásuvku smerom nadol, položte kolieska zásuvky na kolieska koľajničky, potom sklopte prednú časť zásuvky a zatlačte ju dovnútra.



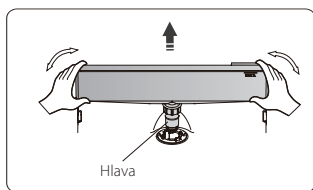
## Dávkač vody (len pri spotrebiči s dávkovačom)

- Dávkač vody umiestnený v dverkách chladničky slúži na uskladnenie pitnej vody. S týmto spotrebičom môžete ľahko získať chladenú vodu bez toho, aby ste otvorili chladničku. Mali by ste si prečítať nasledujúce tipy.



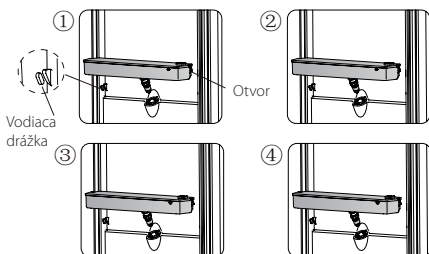
## Pred použitím

- Pred prvým použitím tohto spotrebiča by ste ho mali použiť nasledujúcim spôsobom.
  1. Držte pevne obidve strany zásobníka na vodu a potom trasením hore a dole vytiahnite zásobník na vodu.
  2. Odskrutkujte hlavu, potom ju očistite a vnútornú časť zásobníka na vodu.



## Montáž

- Pred montážou vylejte vodu zo zásobníka a skontrolujte, či je tesnenie otočené alebo nie.
  1. Vložte hlavu do otvoru.
  2. Namontujte zásobník pozdĺž vodiacich drážok na dverkách.
  3. Stlačte obe strany zásobníka nadol.
  4. Ak začujete cvaknutie, znamená to, že inštalácia je dokončená.

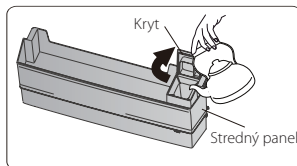


## Varovanie!

1. Dávajte pozor, aby ste netlačili na hlavu;
2. Pri montáži zásobníka na vodu sa uistite, či je ako prvá zasunutá do otvoru hlava.

## Plnenie vodou

1. Otvorte kryt otočením nahor.
2. Naplňte vodou.

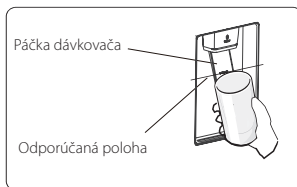


## Upozornenie!

- Nenapĺňajte vodu nad odporúčanú hladinu. V opačnom prípade môže pretekať, aj keď je kryt zatvorený.

## Dávkovanie vody

- Mali by ste používať správne poháre na dávkovanie vody pod dávkovač vody.

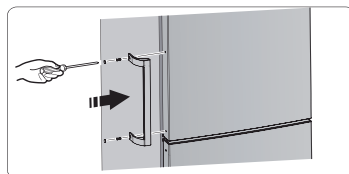


## Varovanie!

- Nestláčajte páčku dávkovača dopredu bez pohára, v opačnom prípade by to mohlo spôsobiť únik vody z dávkovača.

## Rukoväť dveriek (iba pre spotrebič s rukovätou)

- Pre ulahčenie prepravy sú rukoväte dveriek dodávané osobitne v plastovom vrecku, rukoväť môžete nainštalovať nasledujúcim spôsobom.
  1. Vypáčte kryty skrutiek na ľavej strane dveriek a vložte ich späť do plastového vrecka.
  2. Zarovnajcie rukoväť na ľavej strane dveriek, pričom osi otvorov pre skrutky v rukoväti a dverkách držte v jednej línii.



3. Upevnite rukoväť špeciálnymi skrutkami dodanými v plastovom vrecku a potom nainštalujte kryty rukoväti.

Č.	TYP priestoru	Cieľová teplota skladovania [°C]	Vhodné potraviny
1	Chladnička	+2 ~ +8	Vajcia, varené pokrmy, balené potraviny, ovocie a zelenina, mliečne výrobky, koláče, nápoje a iné potraviny, ktoré nie sú vhodné na mrazenie.
2	(***)* - Mraznička	≤-18	Morské plody (ryby, krevety, mäkkýše), čerstvé výrobky zo sladkovodných rýb a mäsové výrobky (odporúčaná doba sú 3 mesiace, čím je doba skladovania dlhšia, tým je horšia chuť a nutričné hodnoty), vhodné pre čerstvé zmrazené potraviny.
3	*** - Mraznička	≤-18	Morské plody (ryby, krevety, mäkkýše), čerstvé výrobky zo sladkovodných rýb a mäsové výrobky (odporúčaná doba sú 3 mesiace, čím je doba skladovania dlhšia, tým je horšia chuť a nutričné hodnoty), vhodné pre čerstvé zmrazené potraviny.
4	** - Mraznička	≤-12	Morské plody (ryby, krevety, mäkkýše), čerstvé výrobky zo sladkovodných rýb a mäsové výrobky (odporúčaná doba sú 2 mesiace, čím je doba skladovania dlhšia, tým je horšia chuť a nutričné hodnoty), nie je vhodné pre čerstvé zmrazené potraviny.
5	* - Mraznička	≤-6	Morské plody (ryby, krevety, mäkkýše), čerstvé výrobky zo sladkovodných rýb a mäsové výrobky (odporúčaná doba je 1 mesiac, čím je doba skladovania dlhšia, tým je horšia chuť a nutričné hodnoty), nie je vhodné pre čerstvé zmrazené potraviny.
6	0 - hviezdiček	-6 ~ 0	Čerstvé bravčové mäso, hovädzie mäso, ryby, kuracie mäso, niektoré balené spracované potraviny atď. (Odporúča sa konzumovať v ten istý deň, pokiaľ možno neskladovať dlhšie ako 3 dni). Čiastočne zabalené spracované potraviny (nezamŕajúce potraviny)
7	Chladienie	-2 ~ +3	Čerstvé/mrazené bravčové mäso, hovädzie mäso, kuracie mäso, čerstvé výrobky zo sladkovodných rýb, atď. (7 dní pri teplote pod 0 °C a pri teplote nad 0 °C sa odporúča konzumovať v ten istý deň, pokiaľ možno neskladovať dlhšie ako 2 dni). Morské plody (pri teplote pod 0 °C skladovať 15 dní, neodporúča sa skladovať pri teplote nad 0 °C).
8	Čerstvé potraviny	0 ~ +4	Čerstvé bravčové mäso, hovädzie mäso, ryby, kuracie mäso, varené potraviny, atď. (Odporúča sa konzumovať v ten istý deň, pokiaľ možno neskladovať dlhšie ako 3 dni).
9	Víno	+5 ~ +20	Červené víno, biele víno, šumivé víno atď.

**Poznámka: Uchovávajúce rôzne potraviny podľa priestorov alebo cieľovej teploty skladovania zakúpených výrobkov.**

- Ak necháte chladiaci spotrebič dlhší čas prázdny, vypnite ho, odmrázte, vyčistite, vysušte a nechajte dvierka otvorené, aby ste tak zabránili tvorbe plesní v spotrebiči.

# Užitočné rady a tipy

## Tipy týkajúce sa úspory energie

Odporúčame Vám dodržiavať nasledujúce pokyny, znížite tak spotrebu elektrickej energie.

- Neotvárajte dvierka spotrebiča veľmi často alebo na veľmi dlhý čas, ušetríte tak energiu.
- Spotrebič sa nesmie nachádzať blízko tepelných zdrojov (priame slnečné žiarenie, elektrická rúra, varná doska atď.).
- Nenastavujte nižšiu teplotu, ako je nevyhnutné.
- Neskladujte v spotrebiči teplé pokrmy alebo vyparujúce sa tekutiny.
- Umiestnite spotrebič do dobre vetrateľnej miestnosti bez vlhkosti. Podrobnosti nájdete v kapitole o inštalácii spotrebiča v tomto návode.
- Na obrázkoch v tomto návode je znázornená správna kombinácia zásuviek, priehradiek a poličiek. Nemeňte túto kombináciu, pretože sa jedná o najefektívnejšie usporiadanie s najnižšou spotrebou energie.

## Tipy pre skladovanie čerstvých potravín

- Do chladiaceho ani mraziaceho priestoru spotrebiča nekladajte horúce pokrmy. Teplota vo vnútornom priestore by výrazne stúpla a kompresor by začal intenzívnejšie pracovať, čo by viedlo k vyššej spotrebe energie.
- Potraviny musia byť zakryté alebo zabalené, čo platí zvlášť pre tie, ktoré majú výraznú arómu.
- Rozmiestnite potraviny tak, aby medzi nimi mohol voľne cirkulovať vzduch.

## Tipy pre chladenie potravín

- Mäso (všetky druhy): Zabalte do polyetylénu: zabalte a umiestnite na sklenenú policu nad boxom na ovocie a zeleninu. Vždy dodržiavajte odporúčanú dobu skladovania potravín a riadte sa dátumom trvanlivosti, ktorý uviedol výrobca.
- Tepelne upravené pokrmy, pokrmy studenej kuchyne atď.: Zakryte a umiestnite na ľubovoľnú poličku.
- Ovocie a zelenina: Na skladovanie ovocia a zeleniny slúži špeciálna zásuvka.
- Maslo a syr: Zabalte do vzduchotesnej alebo plastovej fólie.

- Flaše s mliekom: Uzavorte vekom a umiestnite do priehradky vo dvierkach spotrebiča.

## Tipy pre mrazenie potravín

- Pri prvom použití spotrebiča alebo po dlhšej prevádzkovej pauze nechajte spotrebič pracovať minimálne 2 hodiny s vyšším nastavením. Až potom vložte potraviny do mraziaceho priestoru.
- Zabalte pokrmy v malých porciách tak, aby sa rýchlo a kompletne zmrazili a potom bolo možné vybrať z mraziaceho priestoru len také množstvo potravín, aké skutočne potrebujete.
- Zabalte potraviny do hliníkovej fólie alebo do polyetylénových vzduchotesných vreciek.
- Čerstvé, nezmrazené potraviny nesmú prísť do styku s už zmrazenými potravinami, aby nedochádzalo k zvyšovaniu teploty.
- Zmrazené produkty konzumované ihneď po ich vybratí z mraziaceho priestoru môžu spôsobiť popálenie pokožky mrazom.
- Odporúčame Vám opatriť zabalené potraviny štítkom s popisom a dátumom. Budete tak mať prehľad o dĺžke skladovania.

## Tipy pre skladovanie zmrazených potravín

- Uistite sa, či boli zmrazené potraviny správne skladované predajcom.
- Rozmrazené potraviny sa rýchlo kazia a nemali by byť opäť zmrazené. Neprekračujte dobu skladovania odporúčanú výrobcom potravín.

## Vypnutie spotrebiča

Ak je potrebné vypnúť spotrebič na dlhší čas, vykonajte nasledujúce kroky, aby ste tak zabránili tvorbe plesne v spotrebiči.

1. Vyberte všetky potraviny.
2. Vytiahnite zástrčku napájacieho kábla zo zásuvky.
3. Dôkladne vyčistite a vysušte vnútorný priestor spotrebiča.
4. Nechajte všetky dvierka mierne pootvorené, aby mohol vzduch cirkulovať.



# Čistenie a starostlivosť

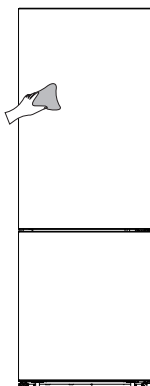
Z hygienických dôvodov by ste mali spotrebič (vrátane jeho vonkajšieho povrchu a vnútorného príslušenstva) pravidelne čistiť, a to minimálne každé dva mesiace.

## Varovanie!

- Počas čistenia nesmie byť spotrebič pripojený k elektrickej sieti, pretože hrozí nebezpečenstvo úrazu elektrickým prúdom! Pred čistením spotrebiča ho vypnite a vytiahnite zástrčku napájacieho kábla zo zásuvky.

## Čistenie vonkajšieho povrchu spotrebiča

- Spotrebič by ste mali pravidelne čistiť, len tak si zachová dobrý vzhľad.
- Ovládací panel utrite pomocou čistej, mäkkej utierky.
- Nastriekajte vodu na čistiacu utierku namiesto toho, aby ste ju nastriekali priamo na povrch spotrebiča. Zaisťte tak rovnomerné rozloženie vlhkosti na povrchu spotrebiča.
- Vyčistite dvierka, rukoväti a vonkajší povrch spotrebiča jemným čistiacim prostriedkom a potom spotrebič utrite mäkkou utierkou dosucha.

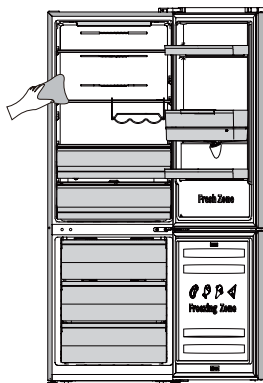


## Upozornenie!

- Nepoužívajte ostré predmety, pretože by mohli dôjsť k poškriabaniu povrchu spotrebiča.
- Na čistenie spotrebiča nepoužívajte riedidlo, čistiace prostriedky na automobily, éterické oleje, abrazívne prostriedky ani organické rozpúšťadlá, ako je benzén. Mohlo by dôjsť k poškodeniu povrchu spotrebiča a požiaru.

## Čistenie vnútorného priestoru spotrebiča

- Vnútorný priestor spotrebiča by ste mali pravidelne čistiť. Mierne znečistený vnútorný priestor sa čistí ľahšie. Zásuvky a poličky môžete vybrať a dôkladnejšie vyčistiť. Na čistenie vnútorného priestoru použite utierku namočenú v roztoku vody a jedlej sódy a potom všetko utrite utierkou alebo špongiou namočenými v teplej vode. Utrite všetko úplne dosucha, až potom do spotrebiča umiestnite poličky a zásuvky. Starostlivo vysušte všetky povrchy spotrebiča a vyberateľné časti skôr, ako ich vrátite na svoje miesto.



- Aj keď sa tento spotrebič automaticky odmrazuje, môže dochádzať k tvorbe námrazy na vnútorných stenách mraziaceho priestoru, ak dvierka mraziaceho priestoru otvárate často alebo na veľmi dlhý čas. Ak je vrstva námrazy veľmi hrubá, zvolte vhodný čas, keď je mraziaci priestor takmer prázdny a postupujte nasledujúcim spôsobom:
  1. Vyberte potraviny a zásuvky, vytiahnite zástrčku napájacieho kábla zo zásuvky a nechajte dvierka otvorené. Proces odmrazovania urýchlite dôkladným vetraním miestnosti.
  2. Keď je odmrazovanie kompletne, vyčistite mraziaci priestor podľa vyššie uvedeného popisu.

### **Upozornenie!**

- Na odstránenie námrazy v mraziacom priestore nepoužívajte ostré predmety. Nechajte mraziaci priestor dokonale vyschnúť. Až potom môžete spotrebič opäť pripojiť k elektrickej sieti a zapnúť.

### **Čistenie tesnenia dvierok**

- Dbajte na to, aby tesnenie dvierok bolo vždy čisté. Lepkavé potraviny a nápoje môžu spôsobiť prilepenie tesnenia k telu spotrebiča, čo vedie k poškodeniu tesnenia pri otvorení dvierok. Na čistenie tesnenia použite teplú vodu a šetrný čistiaci prostriedok. Po vyčistení nezabudnite tesnenie utrieť dosucha.

### **Upozornenie!**

- Spotrebič môžete zapnúť len vtedy, keď je tesnenie dvierok úplne suché.

### **Výmena LED osvetlenia:**

#### **Varovanie:**

- Výmenu LED osvetlenia musí vykonávať len kompetentná osoba. Ak došlo k poškodeniu LED osvetlenia, postupujte podľa nižšie uvedených krokov:

1. Odpojte spotrebič od elektrickej siete.
2. Zložte kryt osvetlenia zatlačením hore a vytiahnutím smerom von.
3. Jednou rukou držte LED osvetlenie a druhou rukou zatlačte na západku konektora.
4. Vymeňte LED osvetlenie a zacvaknite ho správne na miesto a vráťte kryt osvetlenia.

### **Čistenie dávkovača vody (špeciálne pre výrobky s dávkovačom vody):**

- Vyčistite zásobníky na vodu, ak sa nepoužívali v priebehu 48 h; prepláchnite vodovodný systém pripojený k prívodu vody, ak nebola voda čerpaná v priebehu 5 dní.

## Odstránenie možných problémov

Ak sa vyskytne problém so spotrebičom, alebo ak máte pocit, že spotrebič nepracuje správne, skôr ako budete kontaktovať servisné stredisko, môžete najskôr vykonať niekoľko jednoduchých kontrol uvedených v nasledujúcej tabuľke.

**Varovanie!** Nepokúšajte sa opravovať spotrebič svojpomocne. Ak problém pretrváva aj po skontrolovaní spotrebiča podľa nižšie uvedených pokynov, kontaktujte kvalifikovaného elektrikára, autorizovaný servis alebo obchod, v ktorom ste spotrebič zakúpili.

Problém	Možná príčina a riešenie
Chladnička nefunguje správne	<ul style="list-style-type: none"><li>➤ Skontrolujte, či je napájací kábel správne pripojený k elektrickej zásuvke.</li><li>➤ Skontrolujte poistku alebo obvod vášho zdroja napájania, v prípade potreby ju vymeňte.</li><li>➤ Okolitá teplota je veľmi nízka. Skúste nastaviť teplotu vnútorného priestoru na nižšiu úroveň, aby ste vyriešili tento problém.</li><li>➤ Spotrebič nemrazí počas procesu odmrazovania alebo krátko po zapnutí, a to z dôvodu ochrany kompresora. Tento jav je normálny.</li></ul>
Cítiť zápach z vnútorných priestorov.	<ul style="list-style-type: none"><li>➤ Môže byť potrebné vyčistiť vnútorný priestor.</li><li>➤ Niektoré potraviny, nádoby alebo obaly spôsobujú zápach.</li></ul>
Spotrebič spôsobuje hluk.	<p>Nižšie uvedené zvuky sú úplne normálne:</p> <ul style="list-style-type: none"><li>➤ Hluk pracujúceho kompresora.</li><li>➤ Zvuk pohybu vzduchu z malého motora ventilátora v priestore chladničky alebo iných priestoroch.</li><li>➤ Bublajúci zvuk podobný vriacej vode.</li><li>➤ Praskajúci zvuk v priebehu automatického rozmrazovania.</li><li>➤ Zvuk cvakania pred spustením kompresora.</li></ul> <p>Iné nezvyčajné zvuky sú spôsobené nižšie uvedenými príčinami a môže byť potrebné, aby ste vykonali kontrolu a prijali opatrenia:</p> <ul style="list-style-type: none"><li>➤ Skrinka spotrebiča nie je vyrovnaná.</li><li>➤ Zadná strana spotrebiča sa dotýka steny.</li><li>➤ Fľaše alebo nádoby spadli alebo sa kotúľajú.</li></ul>
Motor pracuje nepretržite.	<p>Je bežné, ak je často počuť zvuk motora, keď bude potrebné jeho spustenie pri viacerých z nasledujúcich okolností:</p> <ul style="list-style-type: none"><li>➤ Nastavenie teploty je nižšie, ako je to potrebné.</li><li>➤ Do spotrebiča bolo nedávno vložené veľké množstvo teplých potravín.</li><li>➤ Teplota okolo spotrebiča je veľmi vysoká.</li><li>➤ Dvierka sú veľmi dlho alebo veľmi často otvorené.</li><li>➤ Po inštalácii spotrebiča alebo ak bol spotrebič dlhší čas vypnutý.</li></ul>

Problém	Možná příčina a řešení
Vo vnútornom priestore sa vyskytla vrstva námrazy.	➤ Skontrolujte, či sú potraviny umiestnené v spotrebiči tak, aby bolo zabezpečené dostatočné vetranie. Uistite sa, či sú dvierka úplne zatvorené. Na odstránenie námrazy, si prosím pozrite kapitolu týkajúcu sa čistenia a starostlivosti.
Teplota vo vnútri spotrebiča je veľmi vysoká.	➤ Možno ste nechali dvierka ponechané otvorené veľmi dlho alebo veľmi často; alebo dvierka zostali otvorené kvôli nejakej prekážke; alebo je spotrebič umiestnený s nedostatkom miesta okolo neho, za ním a nad ním.
Teplota vo vnútri spotrebiča je veľmi nízka.	➤ Zvýšte teplotu podľa popisu v kapitole „Ovládací panel“.
Dvierka sa nedajú zatvoriť ľahko.	➤ Skontrolujte, či je horná časť chladničky naklonená dozadu o 10 - 15 mm, aby sa dvierka mohli zatvárať samé, alebo či sa vo vnútri nenachádza nič, čo by bránilo zatváraniu dvierok.

## Likvidácia starého spotrebiča

Tento spotrebič sa nesmie likvidovať spoločne s bežným domácim odpadom.


### Obalové materiály

Obalové materiály so symbolom recyklácie, je možné recyklovať. Obaly vyhodte do príslušného zberného kontajnera, za účelom ich recyklácie.

### Pred likvidáciou spotrebiča

1. Vytiahnite zástrčku napájacieho kábla z elektrickej zásuvky.
2. Odrežte napájací kábel a zbavte sa ho spolu s jeho zástrčkou.

**Varovanie!** Chladničky v izolácii obsahujú chladivo a chladiace plyny. Chladivo a chladiace plyny musia byť likvidované odborne, pretože môžu spôsobiť poranenie očí alebo vznietenie. Pred vykonaním správnej likvidácie sa uistite, či nie je potrubie chladiaceho okruhu poškodené.

Správna likvidácia tohto výrobku	
	<p>Tento symbol na výrobku alebo jeho obale znamená, že tento výrobok nesmie byť likvidovaný spolu ostatným domovým odpadom. Namiesto toho by sa mal odovzdať na príslušné miesto zberu odpadu na recykláciu elektrických a elektronických zariadení. Zabezpečením správnej distribúcie tohto produktu pomôžete zabrániť možným negatívnym následkom pre životné prostredie a ľudské zdravie, ktoré by mohli byť inak spôsobené nesprávnym zaobchádzaním s týmto výrobkom. Ak potrebujete podrobnejšie informácie o recyklácii tohto produktu, obráťte sa na miestne úrady pre likvidáciu domového odpadu alebo do obchodu, kde ste výrobok zakúpili</p>

**Hisense**

life reimagined