

# Hisense

life reimagined

## NAUDOJIMO INSTRUKCIJA

Prieš naudodami šį įrenginį, atidžiai perskaitykite šią instrukciją ir išsaugokite ją ateičiai

RL481N4BIE

Lietuvių

## Turinys

Sauga ir įspėjamoji informacija.....	2	Naudingi patarimai ir gudrybės....	18
Naujo šaldytuvo įrengimas.....	8	Valymas ir priežiūra.....	19
Šaldytuvo aprašymas.....	12	Sutrikimų šalinimas.....	20
Ekranu valdikliai.....	13	Svarbios saugumo instrukcijos....	22
Šaldytuvo naudojimas.....	15		



## Sauga ir įspėjamoji informacija

Norėdami saugiai ir teisingai naudoti šį įrenginį, prieš naudojimą atidžiai perskaitykite šią instrukciją, įskaitant joje esančius patarimus ir gudrybes. Norėdami išvengti nereikalingų klaidų ir incidentų, pasirūpinkite, kad visi jį naudojančios asmenys būtų supažindinti su jo eksploatavimo ir saugos funkcijomis. Išsaugokite šią instrukciją. Pasirūpinkite, kad šaldytuvą perkraustant arba parduodant instrukcija būtų perduodama kartu su įrenginiu tam, kad visą jo tarnavimo laikotarpį kiekvienas įrenginį naudojantis asmuo būtų tinkamai informuotas apie jo naudojimą ir saugos instrukcijas. Gyvybės ir nuosavybės saugumui, prašome laikytis visų šioje instrukcijoje pateikiamų nurodymų, kadangi gamintojas neatsako už žalą, patiriamą dėl aplaidumo.

### Vaikų ir kitų pažeidžiamų asmenų sauga

- EN standartas

Šį įrenginį gali naudoti vyresni nei 8 metų amžiaus vaikai ir ribotų fizinių, jutiminių, psichinių gebėjimų asmenys arba asmenys, turintys mažai patirties bei žinių, jeigu juos prižiūri atsakingi asmenys arba jiems yra suteikti nurodymai dėl saugaus įrenginio naudojimo ir jie suvokia susijusius pavojus. Vaikams draudžiama žaisti su įrenginiu. Neprižiūrimiems vaikams valyti ir prižiūrėti įrenginį draudžiama.

- IEC standartas

Šis prietaisas nėra skirtas naudoti asmenims (įskaitant ir vaikus), kurių fiziniai, jutiminiai ar psichiniai gebėjimai yra riboti, kuriems trūksta patirties ir žinių, nebent tokie asmenys yra prižiūrimi arba už jų saugumą atsakingas asmuo apmokė, kaip tinkamai naudotis prietaisu.

- Visas įrenginio pakuotes laikykite atokiau nuo vaikų, kadangi jos kelia uždusimo pavojų.
- Jeigu prietaisą ruošiatės išmesti, ištraukite kištuką iš maitinimo lizdo, nukirpkite laidą (kuo arčiau įrenginio) ir nuimkite jo dureles, kad apsaugotumėte žaidžiančius vaikus nuo elektros smūgio arba įstrigimo įrenginio viduje.
- Jeigu šiuo įrenginiu, kuriame įrengti magnetiniai durelių tarpikliai, keičiamas senesnis įrenginys su spyruoklinį užraktą (skląstį) turinčiomis durelėmis (dangčiu), prieš išmesdami senąjį įrenginį, nepamirškite sugadinti spyruoklinio užrakto. Tokiu būdu apsaugosite vaikus nuo galimų mirtinų spąstų.

## Bendras saugumas



**DĖMESIO!** Šis įrenginys yra skirtas naudoti namų ūkyje ir panašiomis sąlygomis, pvz.:

- parduotuvių personalo virtuvės patalpose, biuruose, ir kitose darbinėse aplinkose;
  - ūkiuose, viešbučiuose, kitose gyvenamosios paskirties aplinkose;
  - nakvynę su pusryčiais teikiančiose įstaigose;
  - maitinimo ir panašias paslaugas teikiančiose įstaigose.
- 
- **DĖMESIO!** Nelaikykite įrenginyje sprogių medžiagų, pvz.: aerosolių balionėlių su propelentais.
  - **DĖMESIO!** Jei maitinimo laidas sugadintas, siekiant išvengti pavojaus, jį turi pakeisti gamintojas, jo aptarnavimo atstovas arba panašios kvalifikacijos asmuo.
  - **DĖMESIO!** Pasirūpinkite, kad įrenginio korpuse arba integruotoje konstrukcijoje esančios ventiliacijos angos nebūtų užblokuotos.
  - **DĖMESIO!** Nenaudokite kitų nei gamintojo rekomenduojami mechaniniai prietaisai arba kitos priemonės, atitirpimo proceso pagreitinimui.
  - **DĖMESIO!** Nesugadinkite aušinimo grandinės.
  - **DĖMESIO!** Šaldytuvo maisto laikymo skyriuje nenaudokite elektros prietaisų, kurių nerekomenduoja gamintojas.

- 
- **DĒMESIO!** Aušinimo medžiaga ir izoliavimo dujas yra degios. Norėdami išmesti įrenginį, tai darykite įgaliotame atliekų šalinimo centre. Nelaikykite arti liepsnų.
  - **DĒMESIO!** Statydami šaldytuvą užtikrinkite, kad maitinimo laidas nebūtų suspaustas ar pažeistas.
  - **DĒMESIO!** Nelaikykite kelių nešiojamų maitinimo lizdų arba nešiojamo maitinimo šaltinio prietaiso gale.

### **Apšvietimo lempučių keitimas**

- **DĒMESIO!** Draudžiama patiems keisti apšvietimo lemputes! Jei apšvietimo lemputės pažeistos, susisiekite su klientų aptarnavimo centru.  
Šis įspėjimas taikomas tik tiems šaldytuvams, kurie turi apšvietimo lemputes.

### **Aušinimo medžiaga**

Šaldytuvo aušinimo medžiaga izobutenas (R600a) yra visoje įrenginio aušinimo grandinėje. Tai aukšto aplinkosauginio suderinamumo gamtinės dujos, kurios vis dėlto yra degios. Įrenginio transportavimo ir diegimo metu pasirūpinkite, kad nei vienas aušinimo grandinės komponentas nebūtų sugadintas. Aušinimo medžiaga (R600a) yra degi.

- **DĒMESIO!** Šaldytuvuose yra aušinimo medžiagos ir dujų izoliacija. Aušinimo medžiaga ir dujos turi būti pašalintos profesionaliai, kad nepažeistų akių ar neužsidegtų. Prieš šalinimą įsitikinkite, kad aušinimo medžiagos grandinės vamzdžiai nėra pažeisti.

### **ĮSPĖJIMAS! Gaisro pavojus / degios medžiagos!**



Sugadinus aušinimo grandinę:

- venkite ugnies ir uždegimo šaltinių;
- gerai išvėdinkite patalpą, kurioje yra įrenginys.

Įrenginio specifikacijas keisti arba modifikuoti gaminį pavojinga. Sugadinus laidą, kyla trumpojo jungimo, gaisro ir elektros smūgio pavojus.



## **Elektros sauga**

1. Elektros laido negalima ilginti.
2. Patikrinkite ar maitinimo kištukas nesuspaustas ir nesugadintas. Suspaustas arba sugadintas kištukas gali būti gaisro priežastimi.
3. Pasirūpinkite, kad įrenginio maitinimo kištukas būtų lengvai pasiekiamas.
4. Netraukite maitinimo kabelio.
5. Jeigu maitinimo lizdas netvirtas, nejunkite į jį maitinimo kištuko. Kyla elektros smūgio arba gaisro pavojus.
6. Įrenginio negalima naudoti neuždėjus vidaus apšvietimo lempos gaubto.
7. Šaldytuvo maitinimui naudojama tik vienfazė kintamoji 220~240V/50Hz srovė. Jeigu šaldytuvo naudojimo vietoje įtampos svyravimai viršija nurodytas vertes, saugumo sumetimais šaldytuvui prašome naudoti automatinį didesnės kaip 350W kintamosios srovės reguliatorių. Šaldytuvui turi būti naudojamas atskiras maitinimo lizdas, ne bendras su kitais prietaisais. Jo kištukas turi atitikti lizdą su įžeminimu.

## **Kasdienis naudojimas**

- Šio šaldančios prietaiso negalima naudoti kaip įmontuojamo prietaiso.
- Šaldytuve nelaikykite degių dujų arba skysčių. Sprogimo pavojus.
- Šaldytuve nelaikykite elektros prietaisų (pvz.: elektrinių ledų gaminimo aparatų, maišytuvų ir pan.).
- Norėdami išjungti, visuomet traukite šaldytuvo kištuką, ne laidą. Šalia šaldytuvo plastikinių dalių nelaikykite karštų daiktų.

- 
- Nedėkite maisto produktų priešais oro išleidimo angą, esančią galinėje šaldytuvo sienelėje.
  - Fasuotą šaldytą maistą laikykite pagal šaldyto maisto gamintojo rekomendacijas.
  - Būtina griežtai laikytis šaldytuvo gamintojo laikymo rekomendacijų. Prašome vadovautis atitinkamomis laikymo rekomendacijomis.
  - Į šaldymo kamerą nedėkite gazuotų gėrimų, kadangi juose susidaro slėgis, galintis susprogdinti tarą, o tai sugadintų šaldytuvą.
  - Tiesiai iš šaldymo kameros vartojamas šaldytas maistas gali sukelti nušalimus.
  - Nestatykite šaldytuvo tiesioginiuose saulės spinduliuose.
  - Žvakes, lempas ir kitus panašius daiktus naudokite toliau nuo šaldytuvo, kad jis neužsidegtų.
  - Šaldytuvas yra skirtas maisto produktų ir (arba) gėrimų laikymui įprastomis namų sąlygomis, kaip aprašyta šioje instrukcijoje. Įrenginys yra sunkus. Jį statydami, būkite atsargūs.
  - Nelieskite produktų, ištrauktų iš kameros, drėgnomis (šlapiomis) rankomis. Galite patirti nubrozdinimus arba nušalimus.
  - Niekada nenaudokite šaldytuvo pagrindo, stalčių, durelių arba kitų dalių kaip atramų, nelipkite ant jų.
  - Atšildžius užšaldytą maistą, jo pakartotinai užšaldyti negalima.
  - Nenaudokite ledų arba ledukų tiesiai iš šaldymo kameros, jie gali sukelti nušalimus burnoje arba ant lūpų.
  - Norėdami išvengti sužeidimų arba nesugadinti įrenginio, neperkraukite durelėse esančių lentynų, nekraukite per daug maisto į daržovių stalčius.

## **Atsargiai!**

### **Priežiūra ir valymas**

- Prieš atlikdami šaldytuvo priežiūros darbus, jį išjunkite ir atjunkite maitinimo laidus.
- Nevalykite šaldytuvo metaliniais daiktais, gariniais valymo įrenginiais, eteriniais aliejais, organiniais tirpikliais arba abrazyviniais valikliais.
- Nenaudokite aštrių daiktų, norėdami pašalinti ledą iš šaldymo kameros. Naudokite plastmasinį grandiklį.

### **Svarbios diegimo instrukcijos!**

- Elektros prijungimui, vadovaukitės šioje instrukcijoje esančiais nurodymais.
- Išpakuokite įrenginį ir patikrinkite, ar jis neapgadintas. Nejunkite įrenginio, jei jis apgadintas. Nedelsiant kreipkitės į atstovą, iš kurio jį nusipirkote. Tokiu atveju, išsaugokite pakuotę.
- Prieš jungiant įrenginį, rekomenduojama palaikyti bent keturias valandas tam, kad alyva sutekėtų atgal į kompresorių.
- Aplink įrenginį turi būti tinkama oro cirkuliacija. Kitu atveju įrenginys gali perkaisti. Tinkamai ventiliacijai užtikrinti, vadovaukitės atitinkamomis diegimo instrukcijomis.
- Jei įmanoma, šaldytuvo galinė sienelė turi būti ne per arti sienos, kad nesiliestų su šylančiomis dalimis (kompresoriumi, kondensatoriumi). Norėdami išvengti gaisro pavojaus, vadovaukitės atitinkamomis įrengimo instrukcijomis.
- Šaldytuvai negali būti statomi šalia radiatorių arba viryklių.
- Pasirūpinkite, kad šaldytuvą pastačius į jam skirtą vietą, maitinimo laidas būtų lengvai pasiekiamas.

### **Aptarnavimas**

- Visus įrenginio aptarnavimui reikalingus elektros darbus turi atlikti kvalifikuotas elektrikas arba kompetentingas asmuo.
- Šis gaminytis turi būti techniškai prižiūrimas įgaliojame aptarnavimo centre, turi būti naudojamos tik originalios atsarginės dalys.
  - 1) Jei šaldytuve yra bešerkšnė sistema.
  - 2) Jei šaldytuve yra šaldiklio skyrius.

### **Pastaba.**

- Vaikams nuo 3 iki 8 metų leidžiama dėti produktus į šaldymo įrenginius ir juos iš ten išimti (šis punktas taikomas tik ES regionui).

## Naujo prietaiso montavimas

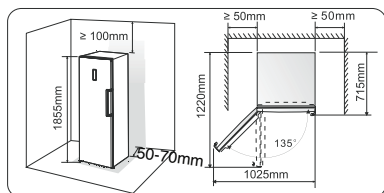
Prieš pirmą kartą naudojant prietaisą, jūs turėtumėte žinoti kelis patarimus.

### Prietaiso ventiliacija



Kad būtų geresnis vėsinimo sistemos darbas ir saugoma energija, būtina užtikrinti gerą ventiliaciją aplink prietaisą. Dėl šios priežasties aplink šaldytuvą turi būti pakankamai laisvos vietos.

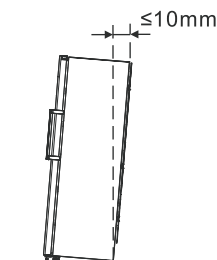
Patarimas: rekomenduojama palikti bent 50-70 mm laisvos vietos nuo šaldytuvo nugarėlės iki sienos, mažiausiai 100 mm iš viršaus, mažiausiai 50 mm nuo šono iki sienos, o priekyje palikti tiek laisvos vietos, kad galėtumėte dureles atidaryti 135°. Kaip pavaizduota brėžiniuose



- Pastatykite prietaisą sausoje vietoje ir venkite didelės drėgmės.
- Saugokite prietaisą nuo tiesioginių saulės spindulių, lietaus ar šalčio. Pastatykite prietaisą toliau nuo karščio šaltinių, tokių kaip viryklės, židiniai ar šildytuvai.

### Prietaiso lygiavimas

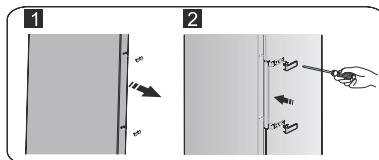
- Tinkamam lygiavimui ir oro cirkuliacijai apatinėje galinėje prietaiso dalyje, gali tekti koreguoti apatines kojas. Galite nustatyti ranka arba tinkamu veržliarakčiu. Galite nustatyti jas rankiniu būdu arba naudodami tinkamą veržliaraktį.
- Kad durelės pačios užsidarytų, pakreipkite viršų maždaug 10 mm.



### Durelių rankenų montavimas

Kad būtų patogiau transportuoti prietaisą, durelių rankenos yra atskiruose plastikiniuose maišeliuose. Durelių rankenas galite uždėti atlikdami šiuos veiksmus.

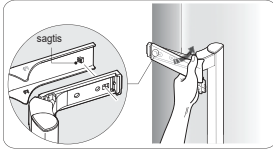
1. Nuimkite varžtų gaubtus dešinėje durelių pusėje ir įdėkite juos atgal į plastikinį maišelį.
2. Uždėkite rankeną dešinėje durelių pusėje, vienoje linijoje turi būti durelės ir ašys, įkišots į varžtų skyles rankenoje, kaip pavaizduota paveikslėlyje.
3. Fiksuokite rankeną specialiais varžtais, kurie yra plastikiniame maišelyje. Tuomet uždėkite rankenos gaubtus.



### Pastaba:

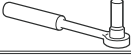



- Uždėkite rankenos dangtelį taip, kaip parodyta paveikslėlyje: pirmiausia užsekite sagtelę ir tada uždėkite gaubtą iš vidinės pusės, kol išgirsite spragtelėjimą.





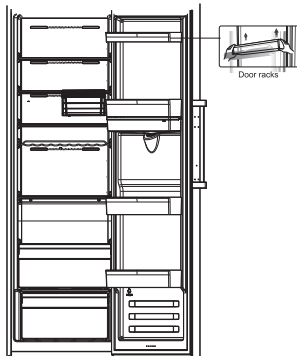
Jei reikia, galite pakeisti pusę, į kurią atsidarys durelės, iš dešinės pusės (kaip nustatyta įsigijus prietaisą) į kairę pusę. **Įspėjimas!** Apsukant duris, prietaisas turi būti atjungtas nuo elektros tiekimo. Įsitikinkite, kad jungiklis ištrauktas iš rozetės.

Įrankiai, kurių jums reikės:

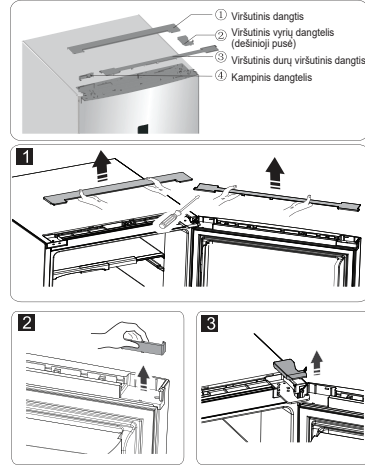
	
8 mm veržliaraktis	Kryžminis atsuktuvas
	
Plonas atsuktuvas	8 mm veržliaraktis

**Pastaba:** prieš guldydami šaldytuvą ant galinės pusės, kad galėtumėte pasiekti jo pagrindą, pirmiausia padėkite ant žemės minkštą pakuotę ar panašią medžiagą, kad nepažeistumėte šaldytuvo galinės pusės. Kad pakeistumėte durelių varstymo kryptį, rekomenduojame atlikti toliau pateiktus veiksmus.

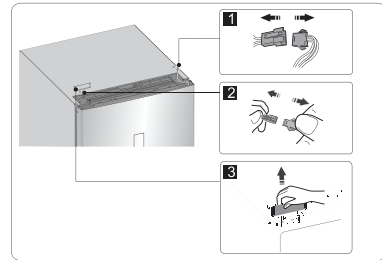
1. Padėkite šaldytuvą vertikaliai. Atidarykite dureles, kad išimtumėte visas durelių lentynėles (kad jų nepažeistumėte) ir tuomet uždarykite dureles.



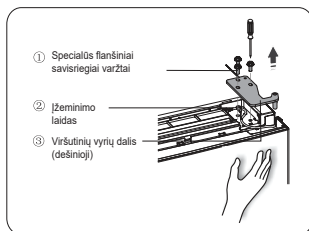
2. Atidarykite dalį (1) prietaiso viršuje iš kairiosios pusės ir išimkite dalį (3) ir dalį (4) durelėse tuo pačiu būdu. Nuimkite dalį (2) ir įdėkite į plastikinį maišelį.



3. Atjunkite elektros tiekimo jungiklį (1), taip pat elektros jungiklį (2) ir nuimkite dalį (3).

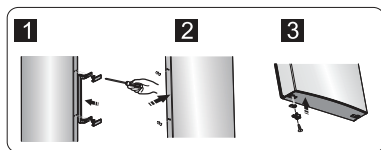
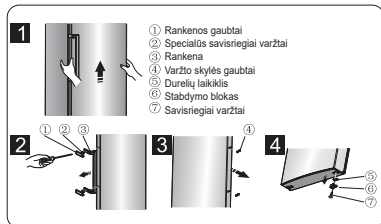


4. Išimkite varžtus (1), atlaisvinkite laidą (2) ir nuimkite dalį (3).

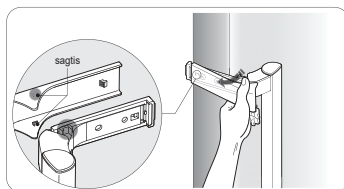


**Pastaba:**  
atlikdami 4 žingsnį, laikykite dureles ranka, kad jos nenukristų.

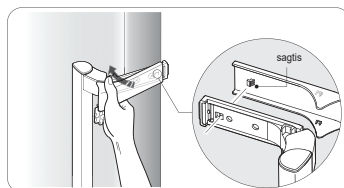
5. Nuimkite dureles ir padėkite jas ant lygaus paviršiaus, plokštė turi būti nukreipta į viršų. Pakelkite dalį (1) ir dalį (4), tuomet atsukite varžtus (2), kaip pavaizduota paveikslėlyje. Perkelkite rankeną (3) į kairę pusę, tuomet įdėkite varžtus (2), dalį (1) ir dalį (4), prisukite varžtus. Atsukite varžtus (7), nuimkite dalį (6) ir dalį (5), apverskite dalį (6) ir uždėkite dalį (5) bei dalį (6) į kairę pusę, prisukite varžtais (7).



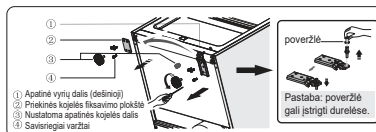
**Pastaba:** 1. Nuimkite rankenos gaubtą, kaip pavaizduota toliau pateiktame paveikslėlyje: sulenkite viršutinį sparną ir nuimkite viršutinę sagtį nuo rankenos, tą patį padarykite su kita puse, po to nuimkite rankenos **gaubtą**.



**Pastaba:** 2. Uždėkite rankenos dangtelį taip, kaip parodyta paveikslėlyje: pirmiausia užsekite sagtelę ir tada uždėkite gaubtą iš vidinės pusės, kol išgirsite spragtelėjimą.

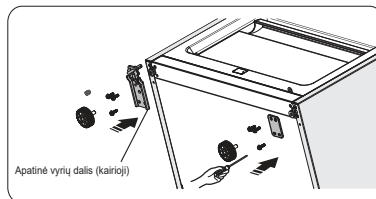


6. Paguldykite šaldytuvą, nuimkite dalį (3), tuomet atsukite varžtus (4). Nuimkite dalį (2) ir dalį (1).

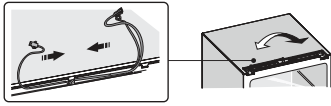


7. Nusukite apatinius viršius, perkelkite juos į šalia esančią skylę, tuomet prisukite, uždėkite poveržlę.

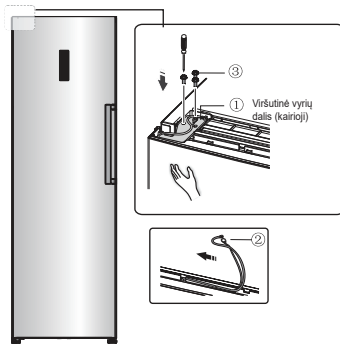
8. Atlikite 6 žingsnyje pateiktus veiksmus, perkelkite dalį (1) į dešinę pusę ir dalį (2) į kairę pusę, tuomet fiksukite šias dalis varžtais (4). Uždėkite dalį (3).



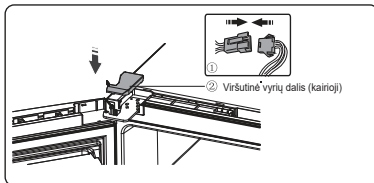
9. Sukeiskite laidus tiek kairiame, tiek dešiniame šaldytuvo korpuso lizde.



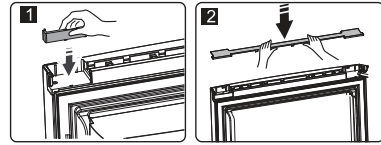
10. Nustatykite dureles tinkamoje padėtyje, nustatykite dalį (1) (kuri yra plastikiniame maišelyje) ir dureles. Perkelkite jungiantį laidą (2) į angą durelėse iš kairės į dešinę, fiksukite dalį (1) ir laidą (2) varžtu (3). Kai montuojate, prilaikykite dureles ranka.



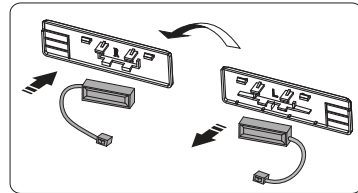
11. Prijunkite elektros jungiklį (1) kaip aprašyta 3 žingsnyje ir tuomet uždėkite dalį (2) (kuri yra plastikiniame maišelyje).



12. Apsukite dalį (1) 180° kampu ir uždėkite ją ant kairiojo durelių kampo, tuomet montuokite dalį (2) (abi nuėmėte 2 žingsnyje).



13. Ištraukite raudoną jungiklį iš apdengto bloko (dalis (3) 3 žingsnyje) ir uždėkite ant kito bloko (kuris pažymėtas žyme „R“, plastikiniame maišelyje). Išimtą bloką įdėkite atgal į plastikinį maišelį.



**Pastaba:** įsitikinkite, kad raudonas jungiklis tinka blokui.

14. Uždėkite dalį (1), prijunkite su laido jungikliu (2) ir tuomet uždėkite dalį (3).

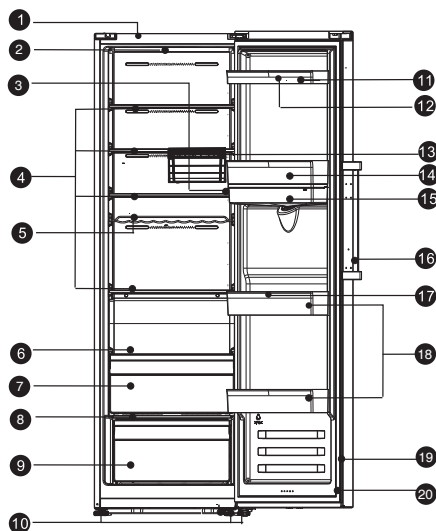


15. Atidarykite dureles, įdėkite durelių lentynėles ir tuomet uždarykite.

## Prietaiso aprašymas

1. Prietaisas
2. LED lemputė
3. LED lemputė dešinėje (pasirinktina)
4. Stiklinė lentyna
5. Butelių laikiklis
6. Maža stiklinė lentyna
7. „0 °C coolplus“ skyrius
8. Vaisių ir daržovių stalčiaus dangtis
9. Vaisių ir daržovių stalčius
10. Reguliuojamos blauzdos
11. Viršutinė lentyna
12. Kiaušinių stovas (viduje)
13. Laikymo dėžė (pasirenkama)
14. Vidurinė lentyna
15. Vandens kaupimo dėžutės dalis
16. Rankena
17. Butelio laikiklis (viduje)
18. Apatinė lentyna
19. Šaldytuvo durys
20. Šaldytuvo tarpinė

### Prietaiso apžvalga



**Pastaba:** Dėl nuolatinio mūsų gaminių keitimo, jūsų šaldytuvas gali šiek tiek skirtis nuo pavaizduoto šioje naudojimo instrukcijoje, tačiau prietaiso funkcijos ir naudojimo metodai išlieka tie patys.

## Ekranu valdymas

Prietaisą naudokite pagal naudojimo taisykles, prietaise yra atitinkamos funkcijos ir režimai, tokie kaip ekrano plokštė, pavaizduota žemiau esančiame paveikslėlyje. Kai pirmą kartą įjungiate prietaisą, užsidega ekrano plokštės ikonų apšvietimas. Jei nenuspaudžiamas joks mygtukas, o durys uždarytos, apšvietimas išsijungia.



### Temperatūros valdymas

Geriausiam maisto išlaikymui.

Kai pirmą kartą įjungiate šaldytuvą, mes rekomenduojame nustatyti šaldytuvo temperatūrą ties 4°C, „My Fresh Choice“ funkcija – temperatūra nustatyta ties -7°C, o šaldiklio -18°C. Jei norite pakeisti temperatūrą, vadovaukitės žemiau aprašytais instrukcijomis.

**Įspėjimas!** Kai nustatote temperatūrą, nustatote vidutinę temperatūrą visai šaldytuvo spintai. Vidaus temperatūra skirtinguose skyriuose gali skirtis, priklausomai nuo temperatūros reikšmių, rodomų ekrano plokštėje, priklausomai nuo to, kiek maisto laikote ir kur jį laikote. Aplinkos temperatūra taip pat gali turėti įtakos prietaiso vidaus temperatūrai.

**Pastaba:** dėl aukštos temperatūros maistas greičiau suges.

### 1. Temp.

Kai sistema atrakinta, paspauskite mygtuką „Temp.“, šaldytuvo zonos indikatorius pradeda mirksėti ir temperatūra sumažinama 1°C. Šaldytuvo temperatūra cikliška reguliuojama nuo 2°C iki 8°C. Jei 10 sekundžių nepaspausite mygtuko, nustatymai bus įvykdyti.

### 2. „Super Cool“ funkcija



„Super Cool“ funkcija gali atšaldyti maistą greičiau ir maistas ilgiau išlieka šviežias.

- Paspauskite „MODE“, kad aktyvuotumėte šią funkciją. Užsidegs „Super Cool“ simbolis ir temperatūros indikatorius rodytų 2°C.
- „Super Cool“ funkcija automatiškai išsijungs po 3 valandų.
- Kai įjungta „Super Cool“ funkcija, ją galite išjungti paspausdami „Temp.“ mygtuką. Šaldytuvo temperatūros nustatymai bus grąžinami į ankstesnius nustatymus.

### 3. Funkcija „Atostogos“



Kai aktyvuojama atostogų („Holiday“) funkcija, šaldytuve temperatūra automatiškai perjungiamą į 15°C, kad būtų sumažinamas energijos sunaudojimas.

- Temperatūra šaldiklyje automatiškai perjungiamą į -18°C.

**Svarbu!** Šiuo metu nelaikykite šaldytuve jokių maisto produktų.

- Kai įjungtas atostogų režimas, jį galite išjungti paspaudę „TEMP“ ir temperatūra vėl bus tokia, kokia buvo nustatyta anksčiau.

#### 4. Signalas



Kai bus aktyvuojamas signalas, mirksės „Signal“ simbolis ir pasigirs zvimbimas.

Kai sistema atrakinta, paspauskite „Signal“ mygtuką, kad išjungtumėte durų signalą, zvimbimas nutils, signalo simbolis visuomet degs, tuomet ekranas grįš į įprastą režimą.

#### Durų signalas

- Kai durys atviros ilgiau nei 1 minutę, pasigirs durų signalas, o ekrano plokštėje bus rodoma „dr“.
- Durų signalas skamba 3 kartus kas 1 minutę.
- Kai durų signalas skamba ilgiau nei 10 minučių, garsas išsijungia, signalo simbolis užgesa ir ekranas grįžta į pradinę padėtį.
- Kad būtų taupoma energija, kai naudojate prietaisą ilgą laiką, nepalikite atidarytų durelių. Durų signalą galima išjungti ir uždarant dureles.

#### 5. Budėjimo režimas



Jei norite išvalyti prietaisą arba jo nebenaudojate, galite jį išjungti spausdami mygtuką (⏻).

- Kai šaldytuvas veikia, galite išjungti jį paspaudę ir 3 sekundes palaikę mygtuką (⏻). Ekrano plokštėje bus rodoma „OFF“.

**Svarbu!** Kai prietaisas išjungtas, jame nelaikykite maisto.

- Kai prietaisas yra budėjimo režime ir sistemos fiksavimas išjungtas, paspauskite ir 3 sekundes palaikykite mygtuką (⏻) – prietaisas įsijungs ir ekranas rodys įprastu režimu.

#### 6. Užraktas nuo vaikų



Galite paspausti užrakto nuo vaikų mygtuką, jei norite, kad liesdami mygtukus vaikai nepakeistų nustatymų.

Kai dega užrakto nuo vaikų simbolis, prietaisas yra užrakintas ir spaudžiant kitus mygtukus, nebus aktyvuojamos funkcijos.

- Kai įjungta užrakto nuo vaikų funkcija, ją galite išjungti paspaudę ir 3 sekundes palaikę mygtuką „Užraktas nuo vaikų“. Atitinkamas simbolis nebedegs. Tuomet galite pakeisti režimą ir nustatyti temperatūrą, išjungti signalą, budėjimo režimą.
- Jei 20 sekundžių nebus paspaustas joks mygtukas, užrakto nuo vaikų mygtukas automatiškai užsirakins.
- Jei 60 sekundžių nebus atliekamas joks veiksmas, ekranas užges. Jį galima vėl aktyvuoti paspaudus bet kokį mygtuką.

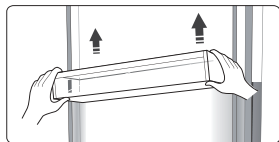
**Pastaba:** ekrano valdymą galima nustatyti tik tuomet, kai sistema yra atrakinta.

## Prietaiso naudojimas

Prietaisas pateikiamas su priedais ir šiame skyriuje aprašomi geriausi būdai juos naudoti.

### Durelių lentyna

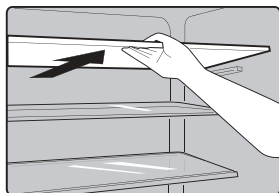
- Tinka laikyti kiaušinius, skysčius skardinėse, gėrimus buteliuose, maistą pakuotėse. Nedėkite į lentynas pernelyg sunkių daiktų.
- Jei norite išimti lentyną ir ją išvalyti, pirmiausia iš lentynų išimkite maisto produktus.



**Pastaba:** viršutinėje lentynoje yra dėklas kiaušiniams, o apatinėje lentynoje – butelių laikiklis.

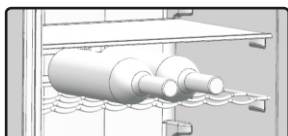
### Lentynos šaldytuvo skyriuje

- Šaldytuvo skyriuje yra lentynos, jas galima išimti ir išvalyti.



### Lanksti vyno lentyna

- Ji skirta laikyti vyną ar gėrimus buteliuose, ją galima išimti ir išvalyti.



### „0°C coolplus“ skyrius

- Temperatūra čia yra maždaug 2-4°C žemesnė nei šaldytuvo skyriuje.
- Šis skyrius naudojamas žuvies, mėsos ir kitų greitai gendančių produktų laikymui.

### Vaisių ir daržovių laikymo skyrius

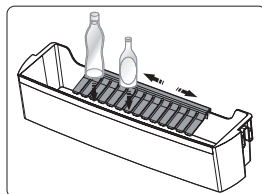
- Skyriuje galima valdyti temperatūrą, kad daržovės neprarastų drėgmės.

### Drėgmę išsaugantis skyrius vaisiams ir daržovėms

- Tinka laikyti vaisius ir daržoves.

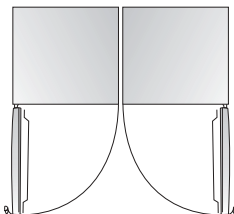
### Butelių laikiklis

- Butelių laikiklį galima naudoti norint fiksuoti butelius. Laikiklį galite dėti į vidurines ar apatines durelių lentynas, nustatyti dešinėje ar kairėje pusėje.



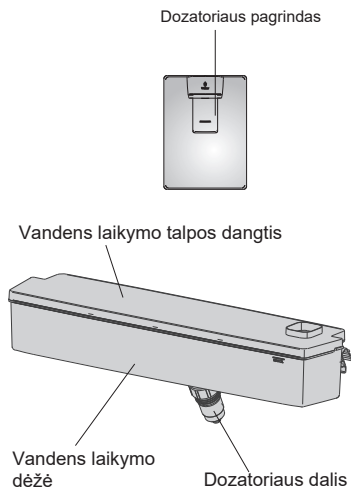
### Šaldytuvo sujungimas

- Šaldiklį ir šaldytuvą galite montuoti kartu.
- Montavimą galite atlikti naudodami pridedamas dalis.



## Vandens dozatorius

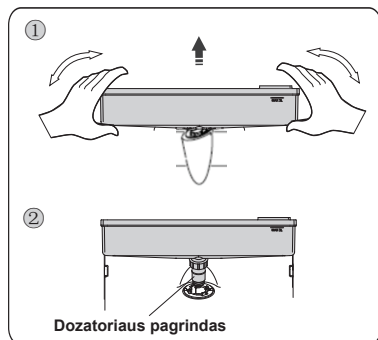
Vandens dozatorius yra šaldytuvo durelėse ir skirtas laikyti geriamąjį vandenį. Galite lengvai prisipilti šalto vandens neatidarydami šaldytuvo. Vadovaukitės pateiktais patarimais.



## Prieš naudojimą

Prieš pirmą kartą naudodami šį prietaisą, vadovaukitės šiomis pagrindinėmis instrukcijomis:

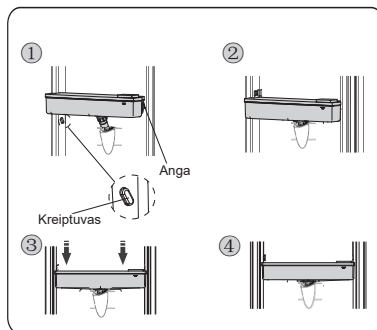
1. Tvirtai laikykite abi vandens talpos puses, ištraukite talpą pakreipdami į viršų ir žemyn.
2. Atsukite galvutę, išvalykite ją ir vandens talpos vidų.



## Surinkimas

Prieš surinkimą, išleiskite vandenį iš vandens talpos ir patikrinkite, ar poveržlė yra apsuhta ar ne.

1. Įkiškite galvutę į skylę.
2. Fiksuokite talpą ant durelių kreiptuvų.
3. Nuspauskite abi talpos puses žemyn.
4. Kai pasigirs spragtelėjimas, tai reiškia, kad sėkmingai įdėjote talpą.

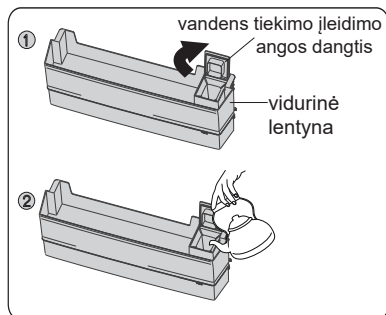


## Įspėjimas!

1. Būkite atsargūs ir nespauskite galvutės;
2. Kai fiksuojate vandens talpą, pirmiausia įsitikinkite, kad galvutė įkišta į angą.

## Vandens pildymas

1. Nuimkite vandens tiekimo įvado dagtį, esantį dešinėje pusėje.
2. Pripilkite vandens.



## Atsargiai!

- Pilkite iki 3 litrų vandens (rekomenduojama) ir neviršykite nurodyto lygio. Priešingu atveju vanduo gali bėgti per viršų, kai uždaromas dangtis.



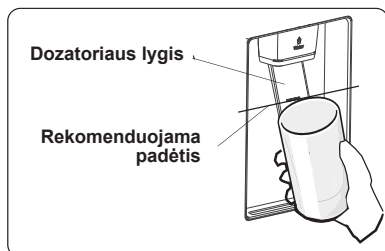
- Nerekomenduojama pilti kitų gėrimų (pieno, sulčių, gazuotų gėrimų ir pan.).
- Draudžiama naudoti tirštus gėrimus su minkštimu (galimi prietaiso gedimai). Tiesiai į vandens talpą negalima pilti karšto vandens.

### Įspėjimas!

Kai pilate vandenį, nelieskite jokios kitos prietaiso dalies, nes vanduo gali netyčia išbėgti.

### Vandens išpylimas

Naudokite tinkamus puodelius, į kuriuos bus pilamas vanduo iš dozatoriaus.



### Dėmesio!

Nespauskite dozatoriaus svirtelės be puodelio. Nuspaudus, iš dozatoriaus bėgs vanduo.

### Valymas

1. Nuimkite vidurinę lentyną, atsargiai išimkite vandens talpą iš durelių.
2. Vandeniui nuplaukite talpą, gaubtą, gaubto semtuvėlį ir vožtuvą.
3. Kai išvalote prietaisą, leiskite dalims išdžiūti arba naudokite džiovintuvą.
4. Reguliariai valykite išleidimo talpą sausu rankšluosčiu, kad pašalintumėte vandens perteklių.
5. Išvalykite vandens talpą, jei ji buvo nenaudojama 48 valandas, išskalaukite vandens sistemą, prijungtą prie vandens tiekimo, jei vanduo nebuvo išleistas 5 dienas.

## Naudingi patarimai ir gudrybės

### Energijos taupymo patarimai

Norėdami taupyti energiją, vadovaukitės šiomis rekomendacijomis.

- Norėdami taupyti energiją, nepalikite ilgam laikui atidarytų durelių.
- Pasirūpinkite, kad šaldytuvas stovėtų toliau nuo bet kokių šilumos šaltinių (tiesioginių saulės spindulių, elektrinių orkaitių ar viryklių ir pan.).
- Nenustatinėkite šaltesnės nei būtina šaldytuvo temperatūros.
- Šaldytuve nelaikykite šilto maisto arba garuojančių skysčių.
- Statykite šaldytuvą gerai vėdinamoje patalpoje. Skaitykite skyrių „Naujo šaldytuvo diegimas“.
- Jeigu schema rodo tinkamą stalčių, vaisių ir daržovių skyriaus bei lentynų išdėstymą, šio išdėstymo nekeiskite, kadangi tai efektyviausia konfigūracija.

### Patarimai, kaip atšaldyti šviežią maistą

- Nedėkite karšto maisto tiesiai į šaldytuvo ar šaldiklio skyrių. Tokiu būdu didinama vidaus temperatūra, dėl to kompresorius stipriau dirba ir vartoja daugiau energijos.
- Uždenkite ir suvyniokite, ypač, jeigu jis itin intensyvaus kvapo.

### Atšaldymo patarimai

- Mėsa (visų rūšių), supakuota maistinėje plėvelėje: suvyniokite ir dėkite ant stiklinės lentynos virš daržovių stalčiaus. Visuomet laikykitės maisto laikymo laiko nurodymų ir vadovaukitės gamintojų nurodytomis datomis.
- Virtas maistas, šalti patiekalai ir pan.: tokį maistą būtina uždengti, jį galima laikyti bet kurioje lentynoje.
- Vaisiai ir daržovės: vaisius ir daržoves laikykite specialiam jiems skirtame stalčiuje.
- Sviestas ir sūris: šie produktai turi būti suvynioti sandariose pakuotėse ar maistinėje plėvelėje.
- Pieno buteliai: turi būti su dangteliais ir laikomi durų lentynose.

### Šaldytuvo išjungimas

Jeigu šaldytuvą norite išjungti ilgesniam laikui, kad jame nesusidarytų pelėšiai, būtina atlikti šiuos veiksmus.

1. Išimkite visą maistą.
2. Ištraukite maitinimo laidą iš elektros lizdo.
3. Kruopščiai išvalykite ir nusauskinkite šaldytuvą.
4. Palikite šiek tiek pravertas visas duris, kad oras galėtų cirkuliuoti.

## Valymas ir priežiūra

Higienos sumetimais šaldytuvą (įskaitant jo išorės ir vidaus priedus) būtina reguliariai valyti bent kartą į du mėnesius.

**Dėmesio!** Valant šaldytuvus turi būti atjungtas nuo maitinimo lizdo. Elektros smūgio pavojus! Prieš valydami šaldytuvą, išjunkite jį ir atjunkite maitinimo laidą.

### Išorės valymas

Norėdami, kad šaldytuvą gražiai atrodytų, reguliariai jį valykite.

- Skaitmeninį skydelį ir ekrano skydelį šluostykite švaria, minkšta šluoste.

- Vandenių purkškite ant šluostės, ne ant šaldytuvo. Tokiu būdu drėgmė tolygiai paskirstoma ant paviršiaus.

- Dureles, rankenėles ir korpuso paviršių valykite švelniu valikliu, tuomet sausiai nušluostykite minkšta šluoste.

### Dėmesio!

- Nenaudokite aštrių daiktų, jie gali sugadinti paviršių.

- Valymui nenaudokite skiediklių, automobilių ploviklių, baliklių, eterinio aliejaus, abrazyvinių valiklių arba organinių tirpiklių. Jie gali sugadinti šaldytuvo paviršių ir sukelti gaisrą.

### Vidaus valymas

Šaldytuvo vidų būtina reguliariai valyti. Valyti lengviau, kai jame mažai maisto.

Šaldytuvo šaldymo kamerą valykite silpnu sodos bikarbonato tirpalu, tuomet nuskalaukite šiltu vandeniu, naudodami išgręžtą kempinėle arba šluostę. Prieš dėdami lentynas ir krepšius, gerai iššluostykite.

Kruopščiai nusauskite visus paviršius ir išimamas dalis.

Nors šis šaldytuvą automatiškai atitirpinamas, dažnai darinėjant šaldymo kameros dureles, ant jų vidinių senelių gali atsirasti šerkšnas.

Jeigu šerkšno sluoksnis labai storas, palaukite, kol kameroje liks nedidelis maisto kiekis ir atlikite šiuos veiksmus:

1. Išimkite jame esantį maistą ir priedų krepšius, atjunkite šaldytuvą nuo maitinimo lizdo ir palikite atidarytas dureles. Gerai vėdinkite patalpą, kad pagreitintumėte atitirpimo procesą.

**Dėmesio!** Nenaudokite aštrių objektų šerkšno pašalinimui iš šaldymo kameros. Šaldytuvą galima įjungti tik tuomet, kai jis bus visiškai sausas.

### **Durų tarpiklių valymas**

Pasirūpinkite, kad šaldytuvo durų tarpikliai būtų švarūs. Dėl lipnaus maisto ir gėrimų tarpikliai gali prilipti prie korpuso ir suplyšti atidarant duris. Plaukite tarpikius švelniu valikliu ir šiltu vandeniu. Išvalę, gerai nuskalaukite ir išdžiovinkite.

**Dėmesio!** Šaldytuvą galima įjungti tik tuomet, kai durų tarpikliai visiškai sausi.

### **LED lemputės keitimas**

**Įspėjimas.** Šaldytuvo naudotojams keisti LED lemputes draudžiama! LED lemputei sugedus, susisieki su klientų aptarnavimo centru.

Kad pakeistumėte LED lemputę, atlikite šiuos veiksmus:

1. Atjunkite prietaisą nuo elektros tiekimo.
2. Paspauskite ir nuimkite lemputės gaubtą.
3. Laikykite LED lemputės gaubtą viena ranka, o kita ranka spausdami traukite jungties skląstį.
4. Pakeiskite LED lemputę tinkamai ją įdėdami.

## **Sutrikimų šalinimas**

Jeigu susiduriate su šaldytuvo problemomis arba nerimaujate, kad jis netinkamai veikia, prieš kviesdami pagalbą, galite atlikti keletą paprastų šiame skyriuje aprašytų patikrinimų.

**Dėmesio!** Nebandykite šaldytuvo taisyti patys. Jeigu atlikus žemiau aprašytus patikrinimus, problema išlieka, susisieki su kvalifikuotu specialistu, ypač techninės priežiūros techniku arba parduotuve, kurioje pirkote šaldytuvą.

Problema	Galima priežastis ir sprendimas
Prietaisas blogai veikia	Patikrinkite, ar tinkamai įjungtas maitinimo laidas į maitinimo lizdą.
	Patikrinkite saugiklį arba maitinimo šaltinio grandinę. Jei reikia, pakeiskite.
	Per žema aplinkos temperatūra. Norėdami išspręsti šią problemą, nustatykite šaltesnę šaldytuvo kameros temperatūrą.
	Automatinio atitirpinimo ciklo metu arba kurį laiką po to, kai šaldytuvą įjungiamas, šaldiklis neveikia. Tai normalus procesas, skirtas apsaugoti kompresorių.
Kameros skleidžia kvapą	Būtina išvalyti šaldytuvo vidų.
	Kvapus gali skleisti tam tikras maistas, dėžutės arba pakuotės.
Šaldytuvą skleidžia garsus	Toliau aprašyti garsai yra normalūs: <ul style="list-style-type: none"> <li>● Kompresoriaus veikimo garsas.</li> <li>● Oro judėjimo garsas iš mažo ventiliatoriaus motoro šaldymo arba kitose kamerose.</li> <li>● Gurguliavimas, panašus į verdantį vandenį.</li> <li>● Pokšėjimas automatinio atitirpinimo metu.</li> <li>● Traškėjimas prieš įsijungiant kompresoriui.</li> </ul>
	Kiti neįprasti garsai gali atsirasti dėl toliau aprašytų priežasčių. Jiems atsiradus, būtina patikrinti šaldytuvą ir imtis veiksmų: Šaldytuvą pastatytas nelygiai. Šaldytuvo galinė pusė liečiasi su siena. Krenta arba rieda buteliai ar tara.
Variklis nuolat veikia	Dažnai veikiančio variklio garsas yra normalus reiškinys, jis dažniau veikia esant šioms aplinkybėms: <ul style="list-style-type: none"> <li>● Nustatyta šaltesnė nei reikia temperatūra.</li> <li>● Į šaldytuvą neseniai buvo pridėta daug šilto maisto.</li> <li>● Šaldytuvo išorėje esanti temperatūra per aukšta.</li> <li>● Durys paliekamos atviros per ilgai arba per dažnai.</li> <li>● Šaldytuvą buvo ką tik pastatytas arba įjungtas, nenaudojus ilgą laiką.</li> </ul>
Kameroje atsiranda šerkšno sluoksnis	Patikrinkite, ar maistas neužkimšo oro išleidimo angų, o maistas išdėstytas užtikrinant pakankamą ventiliaciją. Patikrinkite, ar gerai uždarytos durelės. Norėdami pašalinti šerkšną, skaitykite skyrių „Valymas ir priežiūra“.
Viduje naudojama per aukšta temperatūra	Durys buvo paliktos atviros per ilgai arba per dažnai; arba duris laiko praviras pašalinis objektas; arba šaldytuvą pastatytas palikus nepakankamai erdvės šonuose, gale ir viršuje.

Problema	Galima priežastis ir sprendimas
Viduje naudojama per žema temperatūra	Padidinkite temperatūrą, vadovaudamiesi skyriuje „Ekranu valdikliai“ pateiktomis instrukcijomis.
Durys sunkiai užsidaro	Patikrinkite, ar šaldytuvo viršus atloštas 10-15 mm, kad durelės savaime užsidarytų. Galbūt koks nors objektas šaldytuvo viduje neleidžia jo uždaryti.
Vanduo laša ant grindų	Vandens indas (šaldytuvo galinės dalies apačioje) gali būti netinkamai sulygiuotas, išleidimo vamzdelis (esantis po kompresoriaus dėklu) gali būti netinkamai sureguliuotas ir nenukreipti vandens į vandeniui skirtą indą, arba gali būti užsikimšęs vandens išleidimo vamzdelis. Atitraukite šaldytuvą nuo sienos ir patikrinkite vandens indą bei išleidimo vamzdelį.
Neveikia apšvietimas	<ul style="list-style-type: none"> <li>LED apšvietimas gali būti sugedęs. Skaitykite skyrių apie LED lempučių valymą ir priežiūrą.</li> <li>Kontrolės sistema išjungė apšvietimą dėl per ilgai atidarytų durų. Norėdami iš naujo aktyvuoti apšvietimą, uždarykite ir vėl atidarykite duris.</li> </ul>

## Šaldytuvo išmetimas

Šaldytuvą draudžiama išmesti kartu su buitinėmis atliekomis.

### Pakuotės medžiagos


Pakuotės medžiagos pažymėtos perdirbimo simboliu ir yra perdirbamos. Išmeskite pakuotės dalis į atitinkamą konteinerį, kad šios medžiagos galėtų būti perdirbamos.

### Prieš išmetant prietaisą.

1. Ištraukite jungiklį iš elektros lizdo.
2. Nupjaukite elektros laidą ir išmeskite jį kartu su jungikliu.

**Įspėjimas!** Šaldytuvuose yra aušinimo medžiagos ir dujų izoliacija.

Aušinimo medžiaga ir dujos turi būti pašalintos profesionaliai, kad nepažeistų akių ar neužsidegtų. Prieš šalinimą įsitikinkite, kad aušinimo medžiagos grandinės vamzdžiai nėra pažeisti.

	Tinkamas įrenginio šalinimas
	Šis simbolis, nurodytas ant gaminio ar jo pakuotės, nurodo, kad prietaiso negalima išmesti kartu su buitinėmis atliekomis. Prietaisą būtina pristatyti į atitinkamą surinkimo punktą, skirtą elektros ir elektronikos įrenginių perdirbimui. Tinkamai išmesdami prietaisą padėsite išvengti galimos neigiamos įtakos aplinkai ir žmonių sveikatai, kuri gali atsirasti dėl netinkamo prietaiso pašalinimo. Norėdami sužinoti daugiau informacijos apie prietaiso perdirbimą, susisiekite su savo savivaldybės atliekų tvarkymo tarnyba ar parduotuve, kurioje įsigijote prietaisą.

Norėdami išvengti maisto taršos, laikykitės šių nurodymų:

- Ilgą laiką palikus atidarytas šaldytuvo duris, temperatūra įrenginio skyriuose gali stipriai pakilti.
  - Būtina reguliariai valyti sąlytį su maistu galinčius turėti paviršius ir atviras drenažo sistemas.
  - Žalia mėsa ir žuvis šaldytuve turi būti laikoma tinkamose talpose, kad nesiliestų su kitu maistu ir ant jo nelašėtų.
  - Dviejų žvaigždučių šaldyto maisto skyriai tinka laikyti užšaldytą maistą, laikyti arba gaminti ledus, ledo kubelius.
- Vienos, dviejų ir trijų žvaigždučių skyriai netinka šviežio maisto šaldymui.

Eil. Nr.	Šaldytuvo skyrius	Tikslinė šaldymo temperatūra [°C]	Tinkamas maistas
1	Šaldytuvus	+2 ~ +8	Kiaušiniai, virtas maistas, supakuoti maisto produktai, vaisiai ir daržovės, pieno produktai, pyragai, gėrimai ir kiti šaldymui netinkami maisto produktai.
2	(***)*-šaldymo kamera	≤ -18	Jūros gėrybės (žuvis, krevetės, vėžiagyviai), gėlių vandenių žuvies ir mėsos produktai (rekomenduojamas laikas - 3 mėnesiai; maistinė vertė ir skonio kokybė su laiku mažėja), tinka šaldytiems šviežiams maisto produktams.
3	***-šaldymo kamera	≤ -18	Jūros gėrybės (žuvis, krevetės, vėžiagyviai), gėlių vandenių žuvies ir mėsos produktai (rekomenduojamas laikas - 3 mėnesiai; maistinė vertė ir skonio kokybė su laiku mažėja), tinka šaldytiems šviežiams maisto produktams.
4	**-šaldymo kamera	≤ -12	Jūros gėrybės (žuvis, krevetės, vėžiagyviai), gėlių vandenių žuvies ir mėsos produktai (rekomenduojamas laikas - 3 mėnesiai; maistinė vertė ir skonio kokybė su laiku mažėja), tinka šaldytiems šviežiams maisto produktams.
5	*-šaldymo kamera	≤ -6	Jūros gėrybės (žuvis, krevetės, vėžiagyviai), gėlių vandenių žuvies ir mėsos produktai (rekomenduojamas laikas - 3 mėnesiai; maistinė vertė ir skonio kokybė su laiku mažėja), tinka šaldytiems šviežiams maisto produktams.
6	0-žvaigždučių	-6 ~ 0	Šviežia kiauliena, jautiena, žuvis, vištiena, kai kurie supakuoti technologškai apdoroti maisto produktai ir pan. (rekomenduojama suvartoti tą pačią dieną, pageidautina laikyti ne ilgiau kaip 3 dienas). Iš dalies supakuoti / hermetiškai supakuoti technologškai apdoroti maisto produktai (neužšaldomi maisto produktai).
7	Aušinimo	-2 ~ +3	Šviežia/šaldyta kiauliena, jautiena, vištiena, gėlių vandenių žuvies produktai ir pan. (7 dienos mažesnėje kaip 0 °C; jei laikoma aukštesnėje kaip 0 °C temperatūroje, rekomenduojama suvartoti tą pačią dieną, pageidautina laikyti ne ilgiau kaip 2 dienas). Jūros gėrybės (žemesnėje kaip 0 °C temperatūroje - 15 dienų, aukštesnėje kaip 0 °C temperatūroje laikyti nerekomenduojama).

8	Šviežio maisto	0 ~ +4	Šviežia kiauliena, jautiena, žuvis, vištiena, virtas maistas ir pan. (rekomenduojama suvartoti tą pačią dieną, pageidautina laikyti ne ilgiau kaip 3 dienas).
9	Vyno	+5 ~ +20	Raudonas, baltas, putojantis ir kitoks vinas.

**Pastaba.** Maisto produktus šaldytuve laikykite jiems skirtuose skyriuose arba, laikydamiesi nurodytų jų laikymo temperatūrų.

- Jei šaldymo įrenginį planuojama laikyti tuščią ilgą laiką, jį būtina išjungti, atšildyti, išvalyti, išdžiovinti ir palikti praviras duris, kad įrenginyje nesikauptų pelėsis.

### **Vandens dozatoriaus valymas (skirta vandens dozatorių turintiems įrenginiams).**

- Vandens talpas būtina išplauti, jei jos nenaudojamos 48 val.; jei vanduo nebuvo pilamas 5 dienas, praplaukite vandens sistemą, prijungę prie vandens tiekimo sistemos.

**DĖMESIO!** Prieš dedant į šaldytuvą, maistas turi būti supakuotas, skysčius būtina supilstyti į butelius ar uždaromas talpas, kadangi užterštą šaldytuvą gali būti sunku išvalyti.