



Hisense

life reimagined

UPORABNIŠKI PRIROČNIK

Pred uporabo aparata, prosimo, pozorno preberite ta priročnik in ga shranite, če bi ga v prihodnje še potrebovali.

Slovenščina

Kazalo

Informacije o varnosti in opozorila.....	2	Koristni nasveti.....	16
Namestititev vašega novega aparata.....	8	Čiščenje in nega.....	17
Opis aparata.....	12	Odpravljanje težav in motenj.....	18
Nadzorna plošča in upravljanje aparata.....	13	Odlaganje odsluženega aparata.....	20
Uporaba vašega aparata.....	15		

Varnost in opozorila

Za svojo varnost in pravilno uporabo pred namestitvijo in prvo uporabo tega aparata pozorno preberite ta priročnik, vključno z nasveti in opozorili. Da bi se izognili nepotrebnim napakam in nesrečam, je pomembno poskrbeti, da so vse osebe, ki uporabljajo ta aparat, temeljito poučene o njegovem delovanju in varnostnih vidikih. Shranite ta navodila in poskrbite, da bodo priložena aparatu, če le-tega preselite ali prodate, da bodo vsi, ki ga uporabljajo v času njegove življenjske dobe, ustrezno obveščeni o njegovi uporabi in varnostnih opozorilih.

Zavoljo varnosti oseb in premoženja upoštevajte opozorila, podana v teh navodilih za uporabo, saj proizvajalec ne odgovarja za škodo, ki nastane ob neupoštevanju le-teh.

Varnost otrok in drugih ranljivih oseb

- V skladu s standardom EN:

Ta aparat smejo uporabljati otroci, starejši od 8 let, in osebe z zmanjšanimi fizičnimi, senzoričnimi ali psihičnimi sposobnostmi ali pomanjkanjem izkušenj in znanja, če so pod nadzorom odgovorne osebe oziroma če so bili poučeni o pravilni uporabi aparata ter o nevarnostih, povezanih z njegovo uporabo. Otroci naj se ne igrajo z aparatom. Otroci naj ne čistijo aparata in naj ne opravljajo vzdrževalnih opravil na njem brez ustreznega nadzora.

- V skladu s standardom IEC:

Aparat ni namenjen uporabi s strani oseb (vključno z otroki) z zmanjšanimi fizičnimi, gibalnimi ali umskimi zmogljivostmi ali oseb s pomanjkanjem izkušenj ali znanja, razen če aparat uporabljajo pod ustreznim nadzorom ali po navodilih oseb, ki so zadolžene za njihovo varnost.

- Vso embalažo hranite proč od otrok, saj obstaja nevarnost zadužitve.
- Če se odločite zavreči aparat, izvlecite vtikač iz vtičnice, prerežite priključno vrvico (čim bližje aparatu) ter odstranite vrata, saj tako preprečite možnost električnega udara ter da bi se otroci, ki bi se igrali z aparatom, zaprli vanj.
- Če s tem aparatom, ki ima magnetna tesnila vrat, nadomeščate starejši aparat z vzmetnim zaklepom (zapahom) na vratih ali pokrovu, uničite vzmetni zaklep, preden zavržete stari aparat. Tako boste preprečili, da bi aparat postal smrtna past za otroke.

Splošna varnost



- **OPOZORILO!** Aparat je namenjen uporabi v gospodinjstvih in podobnih okoljih, kot so:
 - priročne kuhinje za osebje v trgovinah, pisarnah in drugih delovnih okoljih,
 - družinske kmetije in nastanitvene enote za goste v hotelih, motelih in drugih nastanitvenih objektih,
 - objekti, ki nudijo nočitve z zajtrkom,
 - prireditvah s kateringom in v podobnih okoljih, ki niso maloprodajni obrati.
- **OPOZORILO –** V tem aparatu ne hranite eksplozivnih snovi, kot so pločevinke aerosolov z vnetljivim potisnim plinom.
- **OPOZORILO –** Poškodovano priključno vrvico sme zamenjati le proizvajalec ali pooblaščen servisier oz. druga strokovno usposobljena oseba, saj je sicer takšno opravilo lahko nevarno.
- **OPOZORILO –** Poskrbite, da bodo prezračevalne reže oz. odprtine na ohišju aparata ali na kuhinjskem elementu, v katerega je aparat vgrajen, vedno proste.
- **OPOZORILO –** Ne uporabljajte mehanskih naprav ali drugih sredstev za pospeševanje postopka odtajanja, razen tistih, ki jih priporoča proizvajalec.
- **OPOZORILO –** Pazite, da ne poškodujete tokokroga hladilnega sredstva.
- **OPOZORILO –** Ne uporabljajte električnih aparatov v notranjosti delov aparata, ki so namenjeni shranjevanju hrane, razen če gre za aparate, ki jih priporoča proizvajalec.

- OPOZORILO – Hladilno sredstvo ter plin za izolacijo sta vnetljiva. Ko odlagate odsluženi aparat, ga odložite le v pooblaščenem centru za odlaganje odpadkov. Ne izpostavljajte aparata ognju.
- OPOZORILO – Pri nameščanju aparata poskrbite, da priključna vrvica ne bo stisnjena, priščipnjena ali poškodovana.
- OPOZORILO – Za aparatom naj ne bo več premičnih vtičnic (razdelilnikov) ali prenosnih napajalnih naprav (akumulatorjev ali generatorjev).

Menjava žarnic oz. svetil v aparatu

- OPOZORILO – Uporabnik ne sme sam menjati žarnic! Če je žarnica poškodovana, pokličite službo za pomoč uporabnikom.

To opozorilo velja le za zamrzovalnike, ki imajo žarnice za osvetljavo aparata.

Hladilno sredstvo

Hladilni tokokrog aparata je napolnjen s hladilnim sredstvom izobutan (R600a), ki je zemeljski plin z visoko stopnjo okoljske skladnosti, vendar je vnetljiv. Poskrbite, da med transportom in namestitvijo aparata ne pride do poškodbe katerega koli dela tokokroga hladilnega sredstva.

Hladilno sredstvo (R600a) je vnetljivo.

- OPOZORILO – Zamrzovalnik vsebuje hladilno sredstvo in pline v izolaciji. Odlaganje hladilnega sredstva in plinov, ko je aparat odslužen, mora biti opravljeno profesionalno, saj lahko sicer pride do poškodb oči ali do vžiga. Preden na ustrezen način odložite aparat, se prepričajte, da cevi tokokroga hladilnega sredstva niso poškodovane.



OPOZORILO: Tveganje požara/vnetljivi materiali

Če je tokokrog hladilnega sredstva poškodovan, upoštevajte naslednje napotke:

- Ne uporabljajte odprtega ognja ali drugih virov vžiga.
- Temeljito prezračite prostor, v katerem se nahaja aparat.

Spreminjanje specifikacij ali kakršni koli posegi v ta aparat so nevarni.
Kakršna koli poškodba priključne vrvice lahko povzroči kratek stik, požar in/ali električni udar.



Električna varnost

1. Priključne vrvice ni dovoljeno podaljševati.
2. Poskrbite, da vtikač ni zdrobljen ali poškodovan.
3. Zdrobljen ali poškodovan vtikač se lahko pregreje in povzroči požar.
4. Poskrbite, da bo glavni vtikač aparata lahko dostopen.
5. Ne vlecite za priključno vrstico.
6. Če je stik med vtikačem in vtičnico rahel oz. ni dovolj čvrst, ne vstavljajte vtikača v takšno vtičnico. Obstaja nevarnost električnega udara ali požara.
7. Ne uporabljajte aparata, če ni nameščen pokrov notranjega svetila (žarnice).
8. Aparat je namenjen izključno priklopu na električno omrežje z enofaznim izmeničnim tokom 220~240 V/50 Hz. Če je nihanje napetosti v uporabnikovem omrežju tako veliko, da napetost presega zgoraj navedene vrednosti, potem iz varnostnih razlogov namestite samodejni regulator izmenične napetosti z močjo, večjo od 350 W. Aparat mora biti priklopljen na svojo, ločeno vtičnico in ne na vtičnico, ki bi si jo delil z drugimi električnimi aparati. Vtikač mora ustrezati vtičnici; tako vtikač kot vtičnica morata imeti ozemljitveni vod.

Dnevna uporaba

- Ta hladilni aparat ni namenjen vgradnji – ne uporabljajte ga kot vgradni aparat.
- V aparatu ne hranite vnetljivih plinov ali tekočin, saj obstaja nevarnost eksplozije.
- V notranjosti tega aparata ne uporabljajte drugih električnih aparatov, npr. aparatov za izdelavo sladoleda, mešalnikov itd.
- Ko izklapljate aparat, vedno vlecite za vtikač in nikoli za priključno vrstico.
- Ne postavljajte vročih predmetov v bližino plastičnih sestavnih delov tega aparata.

- Ne naslanjajte hrane oz. artiklov, ki jih hranite v aparatu, na prezračevalne reže na hrbtne steni.
- Predhodno pakirano zamrznjeno hrano shranjujte v skladu z navodili proizvajalca takšne hrane.
- Dosledno upoštevajte priporočila in navodila za shranjevanje, ki jih podaja proizvajalec aparata.
- Ne postavljajte pijač z ogljikovim dioksidom oz. mehurčki v zamrzovalnik, saj se lahko tlak v steklenici poveča in le-ta lahko eksplodira ter tako poškoduje aparat.
- Če zaužijete zamrznjeno hrano takoj po tem, ko ste jo vzeli iz zamrzovalnika, lahko utrpíte ozeblino.
- Ne izpostavljate aparata neposredni sončni svetlobi.
- Pazite, da ne bo v bližini aparata gorečih sveč, svetilk ali drugih predmetov z odprtim plamenom, da se aparat ne bi vnel.
- Aparat je namenjen shranjevanju hrane in/ali pijač v običajnih gospodinjstvih, v skladu s pojasnili v tem priročniku. Aparat je težek. Bodite previdni, ko ga prestavljate.
- Ne odstranjajte in ne dotikajte se predmetov iz zamrzovalnika, če imate vlažne ali mokre roke, saj lahko to povzroči odrgnine ali ozeblino.
- Nikoli ne stopajte na dno, predale, vrata itd. aparata in jih ne uporabljajte kot oporo.
- Ko se zamrznjena hrana odtaja, je nikoli ponovno ne zamrzujte.
- Ne uživajte ledenih lučk ali ledenih kock neposredno iz zamrzovalnika, saj lahko to povzroči ozeblino na ustih in ustnicah.
- Ne prenapolnite oz. ne preobremenite polic v vratih aparata in ne prenapolnite predalov za zelenjavo, da ne bi predmeti padali iz njih ter poškodovali vas ali aparat.

Pozor!

Nega in čiščenje

- Preden začnete z vzdrževalnimi opravili, izklopite aparat in izvlecite vtičač iz vtičnice.
- Ne čistite aparata s kovinskimi predmeti, parnimi čistilniki, eteričnimi olji, organskimi topili ali grobimi čistili.
- Ne uporabljajte ostrih predmetov za čiščenje vodnega kamna z aparata. Uporabite plastično strgalo.

Namestitev**Pomembno!**

- Pri priklopu aparata na električno omrežje bodite previdni in upoštevajte navodila v tem priročniku.
- Odstranite embalažo z aparata in preverite, ali je nemara poškodovan.
- Če je aparat poškodovan, ga ne priključite na električno omrežje. Morebitne poškodbe nemudoma sporočite trgovcu, pri katerem ste kupili aparat. V tem primeru obdržite embalažo aparata.
- Priporočamo, da pred priklopom aparata ta miruje vsaj štiri ure, da olje steče nazaj v kompresor.
- Okoli aparata je treba zagotoviti zadostno kroženje zraka, saj se lahko sicer aparat pregreje. Upoštevajte navodila glede namestitve, da bi zagotovili zadostno prezračevanje oz. kroženje zraka.
- Če je le možno, naj hrbtna stena aparata ne bo preblizu steni, tako da se je deli aparata (kompresor, kondenzator), ki se med delovanjem segrevajo, ne bodo dotikali. Tako preprečite tveganje požara. Upoštevajte navodila glede namestitve.
- Aparata ne postavite preblizu radiatorja ali štedilnika.
- Poskrbite, da bo po namestitvi aparata vtičač lahko dostopen.

Servis


- Vsa opravila na električni napeljavi, ki so potrebna za servisiranje aparata, mora opraviti ustrezno usposobljen strokovnjak za električne napeljave ali druga usposobljena oseba.
- Ta proizvod mora servisirati pooblaščen servisni center, pri tem pa je treba uporabljati izključno originalne nadomestne dele.
 - 1) Če ima aparat sistem proti nalaganju ivja in ledu (Frost Free).
 - 2) Če ima aparat tudi zamrzovalni del.

Opomba: Otroci stari od 3 do 8 let smejo dajati stvari v zamrzovalno napravo in jih jemati ven.

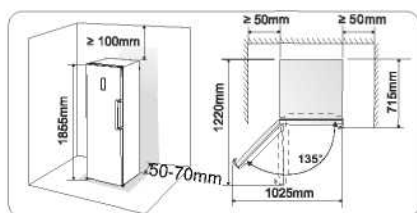
Namestitev vašega novega aparata

Pred prvo uporabo aparata se seznanite z naslednjimi nasveti.

Kroženje zraka okoli aparata

 Za večjo učinkovitost hladilnega sistema ter prihranek energije je treba zagotoviti zadostno kroženje zraka okrog aparata, saj to omogoča zadostno oddajanje toplote. Zato je treba okrog aparata pustiti dovolj prostora.

Priporočilo: Priporočamo, da zagotovite 50–70 mm prostora med hrbtno steno aparata in steno za njim, vsaj 100 mm prostora nad aparatom in vsaj 50 mm prostora ob straneh aparata ter da je pred aparatom dovolj prostora, da lahko vrata odprete do kota 135°. Glejte naslednji diagram.



Opomba:

- Aparat deluje dobro v podnebnem oz. klimatskem razredu, navedenem v spodnji tabeli.
- Če je temperatura v prostoru, kjer je nameščen aparat, dlje časa pod ali nad spodaj navedenimi vrednostmi, aparat morda ne bo deloval pravilno.

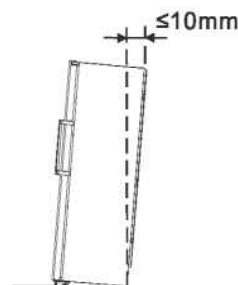
Klimatski razred	Temperatura okolja
SN	+10°C do +32°C
N	+16 °C do +32°C
ST	+16 °C do +38 °C
T	+16 °C do +43 °C

- Aparat postavite na suho mesto, saj je lahko visoka stopnja vlažnosti škodljiva za aparat.
- Aparata ne izpostavljajte neposredni sončni svetlobi oz. sončnim žarkom,

dežju ali zmrzali. Aparat postavite proč od virov toplote, kot so štedilniki, grelniki in viri odprtega ognja.

Uravnavanje aparata

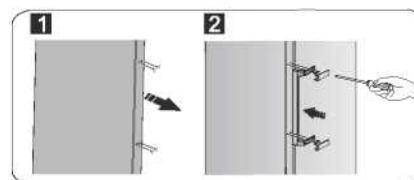
- Da bi zagotovili, da bo aparat stal vodoravno ter da bo za spodnjim delom aparata zagotovljeno zadostno kroženje zraka, bo morda treba nastaviti nožice na dnu aparata. Višino nožic lahko nastavite ročno (s prsti) ali z ustreznim ključem.
- Da bi omogočili samodejno zapiranje vrat, nagnite zgornji del aparata nazaj za približno 10 mm.



Namestitev ročajev vrat

Za lažji transport so ročaji vrat priloženi ločeno v plastični vrečki. Namestite jih lahko po naslednjem postopku:

1. S pomočjo vzvoda odstranite pokrove odprtin za vijake na desni strani vrat in jih pospravite v plastično vrečko.
2. Nastavite ročaj na desno stran vrat. Pri tem pazite, da bodo odprtine za vijake v ročaju poravnane z odprtinami za vijake v vratih, kot kaže slika.
3. Pritrdite ročaj s posebnimi vijaki, priloženimi v plastični vrečki, nato pa namestite še pokrovčke ročajev.



Sprememba smeri odpiranja vrat

Če je zaradi mesta postavitve aparata to potrebno, lahko stran aparata, s katere se ta odpira, zamenjate z leve (tovarniška nastavitve) na desno stran.

Opozorilo! Med spreminjanjem smeri odpiranja vrat aparat ne sme biti priključen na električno omrežje. Obvezno izvlecite vtičač iz vtičnice.

Potrebovali boste naslednje orodje:



Nasadni ključ 8 mm



Križni izvijač



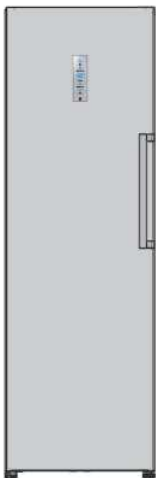
Ravni izvijač



Ključ 8 mm

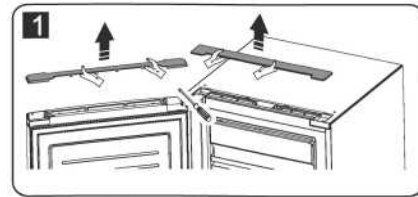
Opomba: Najprej položite aparat na hrbtno stranico, da omogočite dostop do spodnje stranice (podstavka). Aparat naslonite na mehak penast embalažni material ali drug podoben material, da ne bi poškodovali hrbtne plošče. Pri menjavi smeri odpiranja vrat v splošnem priporočamo naslednje korake.

1. Aparat postavite navpično.

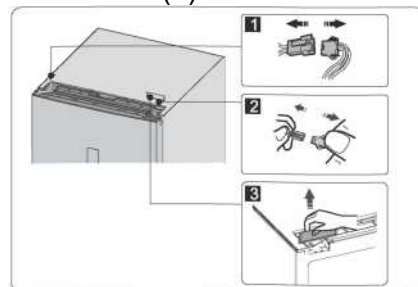


2. Odprite del (1) na levi strani na vrhu ohišja aparata. Nato na enak način snemite del (3) in del (4) na vratih. Snemite del (2) in ga shranite v plastično vrečko.

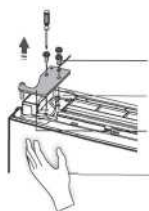
- (1) Zgornji pokrov
- (2) Pokrov zgornjega tečaja (levi)
- (3) Zgornji pokrov zgornjih vrat
- (4) Pokrov v kotu



3. Odklopite električni konektor (1) in električni konektor (2), nato pa odstranite del (3).



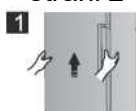
4. Odstranite vijake (1), sprostite vodnik oz. žico (2) in odstranite del (3).



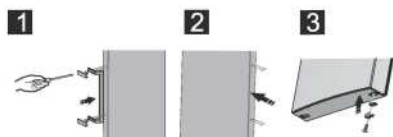
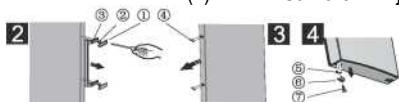
- (1) Posebni samorezni vijaki s cilindrično oz. lečasto glavo
 (2) Ozemljitveni vodnik
 (3) Zgornji tečaj (levi)

Opomba: Prosimo, da med 4. korakom z rokami pridržite vrata, da ne bi padla na tla.

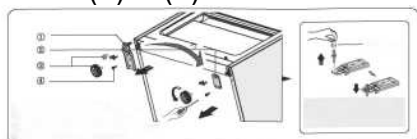
5. Odstranite vrata in jih postavite na gladko podlago, tako da je plošča vrat obrnjena navzgor. Privzdignite del (1) in del (4), nato pa odvijte vijaka (2), kot je prikazano na sliki. Prestavite ročaj (3) na levo stran, nato pa privijte vijaka (2) ter namestite dela (1) in (4). Sprostite vijake (7), odstranite dela (6) in (5), obrnite del (6) in pritrdite del (5) in del (6) na desni strani z vijaki (7).



- (1) Pokrov ročaja
 (2) Posebni samorezni vijaki
 (3) Ročaj
 (4) Pokrovi odprtine za vijak
 (5) Držalo vrat
 (6) Blokirni del
 (7) Samorezni vijaki



6. Aparat postavite vodoravno, odstranite del (3) in sprostite vijake (4). Odstranite dela (2) in (1).

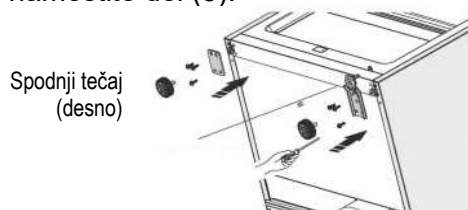


- (1) Spodnji tečaj (levo) Podložka
 (2) Pritrdilna ploščica
 sprednje nožice

- (3) Nastavljiva nožica na Opomba: podložka se lahko oprime vrat.
 dnu aparata
 (4) Samorezni vijaki

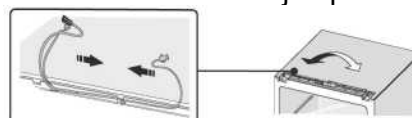
7. Odvijte spodnji tečaj, prestavite ga na nasprotno stran, nato pa namestite podložko.

8. Ponovite 6. korak v obratnem vrstnem redu. Prestavite del (1) in del (2) na levo stran in ju pritrdite z vijaki (4). Končno, namestite del (3).

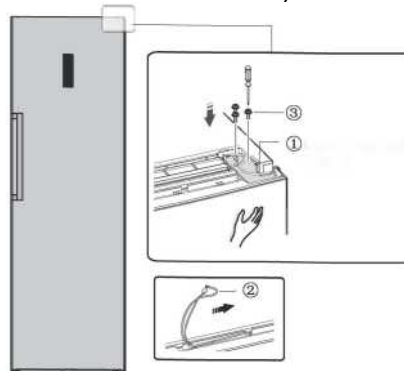


Spodnji tečaj (desno)

9. Zamenjajte žici (vodnika) v levem in desnem utoru ohišja aparata.

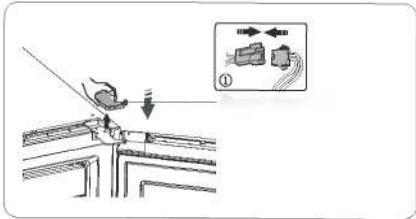


10. Poravnajte vrata v ustrezni položaj. Nastavite del (1) (v plastični vrečki) in vrata. Napeljite oz. prestavite priključno žico (2) v utor v vratih z leve na desno stran, nato pa pritrdite del (1) in žico (3) z vijaki (3). (Prosimo, da med nameščanjem z roko držite vrata.)



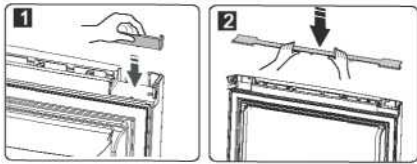
(1) Zgornji tečaj (desni)

11. Priključite električni konektor (1) v skladu s 3. korakom, nato pa namestite del (2) (v plastični vrečki).

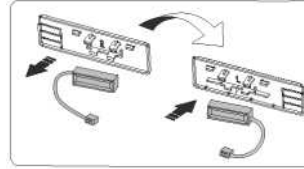


(2) Pokrov zgornjega tečaja (desni)

12. Obrnite del (1) za 180° in ga namestite v levi kot vrat. Nato namestite del (2) (oba dela ste sneli v 2. koraku).

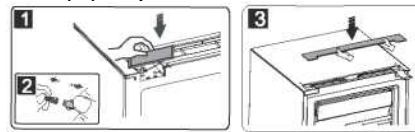


13. Snemite magnetno stikalo z nosilca (del (3) v 3. koraku) in ga namestite na nosilec z oznako "L", ki je priložen v plastični vrečki. Nosilec, ki ste ga odstranili, shranite v plastično vrečko.



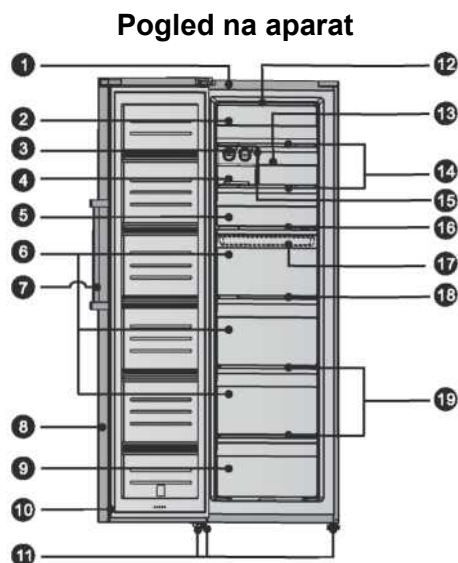
Opomba: Poskrbite, da se magnetno stikalo dobro prilega nosilcu.

14. Namestite del (1), priključite konektor (2) in ponovno namestite del (3).



Opis aparata

1. Ohišje
2. Vratca
3. Vrtljiva posoda za izdelavo ledu
4. Posoda za shranjevanje ledu
5. Zgornji zamrzovalni predal
6. Srednji zamrzovalni predal (veliki predal)
7. Ročaj za preprosto odpiranje
8. Vrata zamrzovalnika
9. Spodnji zamrzovalni predal
10. Tesnilo vrat zamrzovalnika
11. Nastavljivi nožici na dnu aparata
12. Osvetlitev LED
13. Ozki zamrzovalni predal
14. Steklena polica
15. Nosilec police
16. Zgornja polica
17. Majhna škatla za shranjevanje (v notranjosti)
18. Srednja polica
19. Spodnja polica



Opomba: Zaradi neprestanih sprememb na naših proizvodih je možno, da se vaš aparat nekoliko razlikuje od aparata, opisanega v teh Navodilih za uporabo, vendar njegove funkcije in načini uporabe ostajajo enaki. Če potrebujete več prostora v zamrzovalniku, lahko odstranite predale (razen spodnjega zamrzovalnega predala) nosilec ter vgrajeni vrtljivi pladenj za led.

Opomba: Za čim boljšo energijsko učinkovitost aparata, prosimo, namestite vse police, predale in košare aparata v njihov prvotni položaj, kot kaže zgornja slika.

Nadzorna plošča in upravljanje aparata

Pri uporabi svojega aparata uporabljajte naslednje upravljalne elemente. Vaš aparat ima funkcije in načine delovanja, ki so prikazani na nadzorni plošči oz. prikazovalniku, kot kažejo spodnje slike. Ob prvem vklopu aparata se vklopi tudi osvetlitev ikon na prikazovalni plošči. Če ne pritisnete nobene tipke, vrata pa so zaprta, osvetlitev ugasne.



Nastavitev temperature

Za optimalno shranjevanje hrane priporočamo, da ob prvem vklopu aparata nastavite temperaturo hladilnega dela na $-18\text{ }^{\circ}\text{C}$. Če želite spremeniti temperaturo, upoštevajte spodnja navodila.

Pozor! Ko nastavite temperaturo, dejansko nastavite povprečno temperaturo za celoten aparat. Temperatura v posameznem predelu se lahko razlikuje od temperature, prikazane na nadzorni plošči, odvisno od tega, koliko hrane je v aparatu in kje se nahaja. Temperatura okolja oz. prostora, v katerem je aparat nameščen, lahko prav tako vpliva na dejansko temperaturo v notranjosti aparata.

Opomba: Če nastavite višjo temperaturo, se bo hrana prej pokvarila.

1. Upravljanje zamrzovalnika

Ko je upravljalna plošča odklenjena, pritisnite tipko "Temp". Signalna lučka za

zamrzovalni del utripne in temperatura zamrzovalnika se zniža za $1\text{ }^{\circ}\text{C}$. Temperatura se spreminja ciklično v intervalu med $-14\text{ }^{\circ}\text{C}$ in $-24\text{ }^{\circ}\text{C}$. Če 10 sekund ne pritisnete nobene tipke, se trenutna nastavitev shrani.



2. Intenzivno zamrzovanje



V načinu za intenzivno zamrzovanje (Super Freeze) se temperatura zamrzovalnega dela hitro zniža, kar omogoči hitrejšo zamrzovanje hrane in podaljša njen rok trajanja v zamrzovalniku. S funkcijo intenzivnega zamrzovanja (Super Freeze) lahko dodate ohladite zamrzovalni del aparata pred zamrzovanjem in pospešite zamrzovanje. S to funkcijo pospešite zamrzovanje sveže hrane in hkrati zaščitite hrano, ki je že v zamrzovalniku, pred neželenim segrevanjem.



Kadar nameravate zamrzniti svežo hrano, aktivirajte funkcijo Super Freeze vsaj 24 ur, preden položite hrano v aparat, da ga ustrezno predhodno ohladite.

- Na odklenjeni upravljalni plošči pritisnite tipko "Super Freeze", da vklopite intenzivno zamrzovanje. Ikona za intenzivno zamrzovanje zasveti in temperatura se nastavi na $-24\text{ }^{\circ}\text{C}$.
- Po 52 urah se način za intenzivno zamrzovanje samodejno izklopi.
- Če medtem, ko je aparat v načinu za intenzivno zamrzovanje, pritisnete tipko za nastavitev temperature ("Temp"), se način za intenzivno zamrzovanje izklopi in aparat začne delovati s predhodno nastavljen temperaturo.

3. Način ECO oz. varčni/okolju prijazni način



Ko ste na počitnicah in ne uporabljate aparata, lahko vklopite varčni način (ECO) in tako prihranite nekaj električne energije.

- Ko je upravljalna plošča odklenjena, pritisnite tipko "Eco", da vklopite varčni način. Ikona za varčni način zasveti in temperatura se nastavi na $-17\text{ }^{\circ}\text{C}$.
- Če medtem, ko je aparat v varčnem načinu, pritisnete tipko za nastavitev temperature ("Temp"), se varčni način izklopi in aparat začne delovati s predhodno nastavljeno temperaturo.

4. Alarm

4.1 Alarm odprtih vrat



Če so vrata aparata neprekinjeno odprta dlje kot eno minuto, se oglasi alarm. Najprej deset minut aparat vsako minuto trikrat zapiska. Ikona za alarm utripa, na prikazovalniku pa se izpiše "dr". Ko je upravljalna plošča odklenjena, pritisnite tipko "Alarm", da izklopite alarm. Aparat preneha piskati, ikona alarma konstantno sveti, prikaz na prikazovalniku pa je spet običajen.

- Če je alarm odprtih vrat aktiviran več kot deset minut, aparat ne piska več, ikona alarma se izklopi, prikaz na prikazovalniku pa je spet običajen.
- Da bi prihranili električno energijo, ne puščajte vrat aparat odprtih predolgo. Alarm odprtih lahko izklopite tako, da zaprete vrata. Aparat preneha piskati, ikona alarma se izklopi, prikaz na prikazovalniku pa je spet običajen.

4.2 Alarm previsoke temperature

- Če vklopite aparat po daljšem obdobju neuporabe, se lahko sproži alarm previsoke temperature. Aparat prvih deset minut vsako minuto trikrat zapiska. Ko je upravljalna plošča odklenjena, pritisnite tipko "Alarm", da prekinete alarm. Ikona alarma preneha utripati in sveti konstantno.
- Po več kot desetih minutah alarma previsoke temperature aparat ne piska več, ikona pa še naprej utripa. Ko je upravljalna plošča odklenjena, pritisnite

tipko "Alarm", da prekinete alarm. Ikona alarma preneha utripati in sveti konstantno.

- Ko aparat nekaj časa deluje normalno, se alarm previsoke temperature samodejno izklopi. Aparat preneha piskati in ikona za alarm se izklopi.

5. Način stanja pripravljenosti

- Če aparata nekaj časa ne boste potrebovali, ga lahko s tipko za vklop/izklop preklopite v stanje pripravljenosti.
- Ko aparat deluje in upravljalna plošča ni zaklenjena, pritisnite tipko za vklop/izklop in jo držite 3 sekunde. Aparat se preklopi v stanje pripravljenosti in prikazovalnik se izklopi.
- Pomembna opomba! Ko je aparat v stanju pripravljenosti, je hlajenje izklopljeno, zato takrat v njem ne shranjujte hrane.
- Ko je aparat v stanju pripravljenosti in upravljalna plošča ni zaklenjena, pritisnite tipko za vklop/izklop in jo držite 3 sekunde. Aparat se vklopi in prikazovalnik deluje kot običajno.

6. Odklepanje



Kadar ikona za zaklepanje sveti, je aparat zaklenjen.

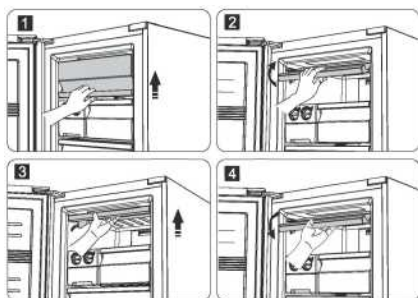
- Pritisnite tipko za zaklepanje pred otroki in jo držite približno 3 sekunde. Ikona za zaklepanje ugasne in upravljalna plošča je odklenjena. Takrat lahko nastavite način delovanja in temperaturo, izklopite alarm ali preklopite aparat v stanje pripravljenosti.
- Če približno 20 sekund ne pritisnete nobene tipke, se upravljalna plošča samodejno zaklene.
- Če približno 60 sekund ne pritisnete nobene tipke, se prikazovalnik izklopi. Ponovno ga vklopite tako, da na kratko pritisnete katero koli tipko.

Uporaba vašega aparata

Vaš aparat ima pripomočke, navedene v poglavju "Opis aparata". Tam je podan njihov splošni opis, na tem mestu pa podajamo navodila o tem, kako jih pravilno uporabite.

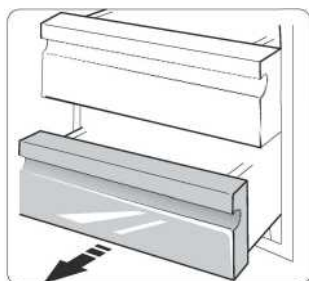
Vratca

- Vratca lahko obrnete navzgor, ko želite vzeti hrano iz zgornjega dela aparata.
- Preden odprete ali zaprete vratca, jih najprej privzdignite v ustrezen položaj v vodilih. Nato lahko vratca drsijo vzdolž vodil navzgor ali navzdol.



Zamrzovalni predal

- Uporabite ga za shranjevanje hrane, ki jo želite zamrzniti, vključno z mesom, ribo, sladoledom itd.



Majhna posoda za shranjevanje

- Uporabite jo za shranjevanje majhnih kosov hrane, ki jo želite zamrzniti, vključno z ravioli, cmoki, zamrznjenimi sladicami itd.
- Majhno posodo lahko postavite samo v veliki predal ali v zgornji predal.

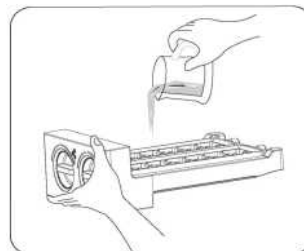


Majhna posoda za shranjevanje

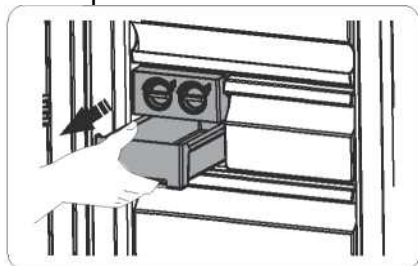
Vrtljiva posoda za led

Opomba: Če posodo za led uporabljate prvič ali če je nekaj časa niste uporabljali, jo, prosimo, pred uporabo očistite.

- V vrtljivi posodi za led lahko izdelate in hranite ledene kocke. Uporabite jo na naslednji način:
 1. Izvlecite posodo za led iz nosilca.
 2. V posodo vlijte vodo. Raven vode ne sme presegati črtice, ki označuje najvišjo dovoljeno raven.

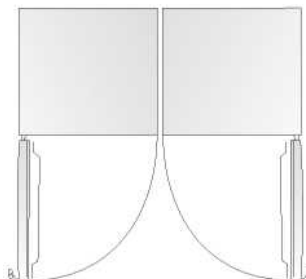


3. Posodo, napolnjeno z vodo, ponovno namestite v nosilec.
4. Ko nastanejo ledene kocke, obrnite gumba v smeri urnega kazalca in led bo padel v zbirno posodo pod posodo za led.
5. Led lahko hranite v posodi ledomata. Ko ga potrebujete, izvlecite ledomat in iz posode vzemite kocke ledu.



Namestitev dveh aparatov enega ob drugem

- Zamrzovalnik lahko namestite ob hladilnik.
- V tem primeru ju namestite, kot kaže slika.



Koristni nasveti

Nasveti za varčevanje z energijo

Priporočamo, da upoštevate naslednje nasvete za varčevanje z energijo.

- Da bi bila poraba električne energije nižja, preprečite, da bi bila vrata aparata odprta predolgo.
- Poskrbite, da v bližini aparata ne bo virov toplote (neposredna sončna svetloba, električna pečica, štedilnik itd.).
- Ne nastavlajte nižje temperature aparata, kot je treba.

- V aparatu ne shranjujte tople hrane ali hlapljivih tekočin.
- Aparat postavite v prostor z dobrim prezračevanjem in nizko stopnjo vlažnosti. Prosimo, glejte poglavje "Namestitev vašega novega aparata".
- Diagram v teh navodilih kaže pravilno kombinacijo predalov, predalov za sadje in zelenjavo ter polic. Upoštevajte to kombinacijo, saj omogoča največjo energijsko učinkovitost.

Nasveti za ohlajanje in shranjevanje sveže hrane

- Ne shranjujte tople ali vroče hrane neposredno v aparatu, saj se bo temperatura v aparatu povečala, kompresor pa bo deloval intenzivneje in porabil več energije.
- Pokrijte ali zavijte živila, še posebej, če imajo močan vonj ali okus.
- Pri zlaganju hrane v aparat bodite pozorni, da bo lahko zrak nemoteno krožil okrog nje.

Nasveti za zamrzovanje

- Ob prvem vklopu aparata ali po daljšem obdobju neuporabe pustite aparat delovati vsaj 2 uri na višji nastavitvi, preden vanj zložite hrano.
- Hrano razdelite na manjše porcije, da lahko zamrzne hitreje in povsem, hkrati pa tako poskrbite, da boste lahko kasneje odmrznili le toliko hrane, kot je zares potrebujete.
- Hrano zavijte v aluminijasto folijo ali v zrakotesno polietilensko folijo za živila.
- Ne dovolite, da bi se sveža, nezmrznjena hrana dotikala že zamrznjene hrane, saj se lahko sicer slednja deloma odtaja.

- Če zamrznjeno hrano užijete takoj po tem, ko jo vzamete iz zamrzovalnika, lahko pride do ozeblin.
- Priporočamo, da vsak zavoj zamrznjene hrane označite ter nanj zapišete datum, da boste lahko spremljali, kako dolgo je hrana že v zamrzovalniku.

Nasveti za shranjevanje zamrznjene hrane

- Prepričajte se, da je bila zamrznjena hrana v trgovini pravilno shranjena oz. skladiščena.
- Ko se hrana odtali, hitro izgubi kakovost in je ni priporočljivo ponovno zamrzniti. Ne prekoračite obdobja shranjevanja oz. roka uporabe, ki ga navaja proizvajalec hrane.

Izklop aparata

Če morate aparat izklopiti za daljše obdobje, upoštevajte naslednje napotke, da preprečite pojav plesni.

1. Iz aparata odstranite vso hrano.
2. Izvlecite vtikač iz vtičnice.
3. Temeljito očistite in posušite notranjost aparata.
4. Poskrbite (s primerno zagozdo), da bodo vsa vrata nekoliko odprta, da bo omogočeno kroženje zraka.

Čiščenje in nega aparata

Iz higienskih razlogov je treba aparat (vključno s pripomočki v njegovi zunanosti in notranjosti) redno čistiti – vsaj vsaka dva meseca.

Pozor! Aparat med čiščenjem ne sme biti priključen na električno omrežje. Nevarnost električnega udara! Preden začnete čiščenje ali vzdrževalna opravila, izklopite aparat in izvlecite vtikač iz vtičnice.

Čiščenje zunanosti aparata

Da bi ohranili lep videz svojega aparata, ga redno čistite.

- Obrišite nadzorno ploščo (digitalno ploščo ter ploščo s prikazovalnikom) s čisto mehko krpo.
- Ne škropite neposredno po površini aparata, temveč raje poškopite krpo, s katero čistite aparat. Tako omogočite enakomerno razporeditev vlage po površini.
- Očistite vrata, ročaje in površine ohišja aparata z blagim detergentom, nato pa jih obrišite do suhega z mehko krpo.

Pozor!

- Ne uporabljajte ostrih predmetov, saj lahko z njimi opraskate površino.
- Za čiščenje ne uporabljajte razredčil, detergentov za pranje avtomobilov, belil, eteričnih olj, grobih oz. abrazivnih čistil ali organskih topil, kot je benzen, saj lahko z njimi poškodujete površino aparata ali celo povzročite požar.

Čiščenje notranjosti aparata

Redno čistite notranjost aparata. Aparat boste lažje očistili, ko v njem ne bo veliko hrane.

- Notranjost hladilno-zamrzovalnega aparata obrišite z blago raztopino sode bikarbone v vodi, nato pa jo izperite s toplo vodo, in sicer s pomočjo ožete gobe ali krpe.
- Preden ponovno namestite police in košare oz. predale, obrišite površino sten aparata do suhega. Temeljito posušite vse površine in snemljive dele.

Čeprav je odtajanje tega aparata samodejno, se lahko na notranjih stenah aparata nabere plast zmrzali, še posebej, če vrata aparata pogosto odpirate oz. če jih puščate odprta predolgo. Če je plast ledu oz. zmrzali predebela, izberite čas, ko v zamrzovalniku ni veliko hrane, in takrat storite naslednje: - Odstranite hrano in košare ter druge pripomočke. Aparat izklopite aparat iz električnega omrežja in

pustite vrata zamrzovalnega dela odprta. Temeljito prezračite prostor, v katerem se nahaja aparat, da pospešite postopek odtajanja.

Pozor! Za odstranjevanje zmrzali oz. ledu iz aparata ne uporabljajte ostrih predmetov. Aparat ponovno priključite na električno omrežje in vklopite šele, ko je notranjost popolnoma suha.

Čiščenje tesnil vrat

Poskrbite, da bodo tesnila vrat vedno čista. Tesnilo se lahko zaradi lepljive hrane ali pijače prilepi na ohišje, nato pa se med odpiranjem vrat strga. Tesnilo očistite z blagim detergentom in toplo vodo. Po čiščenju ga temeljito posušite.

Pozor! Aparat ponovno vklopite le, ko so tesnila vrat povsem suha.

Menjava žarnice LED

Opozorilo: Žarnice LED ne sme menjati uporabnik! Če je žarnica LED poškodovana, pokličite službo za pomoč uporabnikom. Žarnico LED zamenjate po naslednjem postopku:

1. Izklopite aparat iz električnega omrežja.
2. Odstranite pokrov luči, tako da ga potisnete navzgor in izvlečete.
3. Z eno roko držite za pokrov luči LED, z drugo roko pa povlecite, medtem ko pritiskate na zapah konektorja.
4. Namestite novo luč LED in poskrbite, da se pravilno zaskoči na svoje mesto.

Odpravljanje težav

Če naletite na težavo pri uporabi svojega aparata ali če vas skrbi, da vaš aparat ne deluje pravilno, lahko preprosto preverite nekaj možnih vzrokov težav, preden pokličete servis. Ti možni vzroki so navedeni v nadaljevanju. Preden pokličete servis, lahko sami preprosto preverite nekaj možnih vzrokov težav, kot je opisano v tem poglavju.

Opozorilo! Ne poskušajte sami popraviti aparata. Če ste preverili vse, kar je navedeno v spodnji tabeli, težava pa se še veno pojavlja, pokličite pooblaščenega oz. ustrezno usposobljenega strokovnjaka za elektrotehniko, pooblaščenega serviserja ali trgovino, v kateri ste kupili aparat.

Težava oz. motnja	Možen vzrok in rešitev
Aparat ne deluje pravilno.	Preverite, ali je vtičič pravilno vstavljen v vtičnico.
	Preverite, ali je aparat vklopljen. Pritisnite tipko za vklop/izklop in jo držite 1 sekundo.
	Preverite varovalko oz. tokokrog v vaši električni napeljavi. Če je treba, zamenjajte varovalko.
	Temperatura okolja je prenizka. Poskušajte znižati temperaturo, da odpravite to težavo.
Običajno je, da aparat ne deluje med ciklom samodejnega odtajanja ali za kratek čas po tem, ko vklopite aparat, saj tako aparat varuje kompresor.	
Neprijetne vonjave iz hladilnega in/ali zamrzovalnega dela.	Morda je treba očistiti notranjost aparata.
	Določene vrste hrane, posode za hrano ali embalaža hrane povzročajo neprijeten vonj.
Hrup oz. nenavadni zvoki iz aparata.	Naslednji zvoki so povsem običajni: <ul style="list-style-type: none"> • Zvoki delovanja kompresorja. • Zvok zračnega toka, ki ga poganja majhen ventilator v hladilnem delu ali v drugih delih aparata. • Brbotajoč zvok, podoben vretju vode. • Pokljanje med samodejnim odtajanjem. • Klikli pred zagonom kompresorja.
	Drugi nenavadni zvoki so lahko posledica vzrokov, navedenih v nadaljevanju. Da bi jih odpravili, bo morda treba preveriti naslednje in ustrezno ukrepati. <ul style="list-style-type: none"> • Aparat ne stoji povsem vodoravno. • Hrbtina aparata se dotika stene. • Steklenica, pločevinka ali posoda v aparatu se je prevrnila ali se kotali.
Motor deluje neprekinjeno.	Normalno je, da pogosto slišite zvok motorja. V naslednjih okoliščinah bo motor deloval dlje in pogosteje: <ul style="list-style-type: none"> • Temperatura je nastavljena na nižjo raven, kot bi bilo potrebno. • Nedavno ste v aparat postavili večjo količino tople hrane. • Temperatura v okolici aparata je previsoka. • Vrata so odprta predolgo ali prepogosto. • Aparat ste ravno namestili ali pa je bil dolgo izklopljen.
V notranjosti aparata nastane plast ledu oz. zmrzali.	Preverite, ali so prezračevalne reže zamašene ali če jih ovira hrana v aparatu in poskrbite, da bo hrana v aparat postavljena tako, da bo omogočeno zadostno prezračevanje. Preverite, če so vrata povsem zaprta. Navodila za odstranitev zmrzali najdete v poglavju o čiščenju in negi.
Temperatura v notranjosti je previsoka.	Morda ste pustili vrata odprta predolgo ali ste jih odpirali prepogosto; morda so vrata odprta, ker jih nekaj ovira; morda ob strani aparata, za aparatom in nad njim ni dovolj prostora.

Temperatura notranjosti prenizka.	v je	Povišajte temperaturo, kot je opisano v poglavju Nadzorna plošča in upravljanje aparata.
Vrat ni mogoče z lahkoto zapreti.		Preverite, ali je zgornji del aparata nagnjen nazaj za 10 do 15 mm, kar omogoča samodejno zapiranje vrat, ali če kakšen predmet v notranjosti aparata preprečuje, da bi se vrata povsem zaprla.
Voda kaplja po tleh.		Posoda z vodo (ki se nahaja pri dnu na hrbtni strani aparata) morda ni ustrezno uravnana; morda odtočni žleb (ki se nahaja pod zgornjim delom kompresorja) ni ustrezno nameščen za odtok vode v to posodo; ali pa je odtočni žleb za vodo zamašen. Morda bo treba aparat odmakniti proč od stene, da boste lahko preverili posodo z vodo in odtočni žleb.
Luč ne deluje.		<ul style="list-style-type: none"> Morda je žarnica LED poškodovana. Napotke glede menjave žarnic LED najdete v poglavju o čiščenju in negi aparata. Nadzorni sistem je onemogočil delovanje luči, ker so vrata odprta predolgo. Zaprite vrata in jih ponovno odprite, da ponovno vklopite žarnice.

Odlaganje odsluženega aparata

Aparat je prepovedano odložiti kot gospodinjski odpadek.

Materiali za embalažo

Materiale za embalažo, na katerih je simbol za recikliranje, je možno reciklirati. Embalažo odložite v ustrezen zabojnik za odpadke, da bo možno njeno recikliranje.

Preden zavržete odsluženi aparat

- Izvalcite vtikač iz vtičnice.
- Odrežite priključno vrstico in jo zavržite, skupaj z vtikačem.

Opozorilo! Zamrzovalni vsebuje hladilno sredstvo in pline v izolaciji. Odlaganje hladilnega sredstva in plinov, ko je aparat odslužen, mora biti opravljeno profesionalno, saj lahko sicer pride do poškodb oči ali do vžiga. Preden na ustrezen način odložite aparat, se prepričajte, da cevi tokokroga hladilnega sredstva niso poškodovane.

Pravilno odstranjevanje proizvoda



Simbol na izdelku ali embalaži označuje, da tega proizvoda ni dovoljeno obravnavati kot gospodinjski odpadek, temveč ga je treba dostaviti na ustrezno zbirališče za recikliranje električnih in elektronskih naprav. S skrbjo za pravilno odstranitev tega proizvoda prispevate k preprečevanju škodljivih posledic za okolje ter zdravje ljudi, ki bi jih sicer lahko povzročilo neustrezno ravnanje s tem proizvodom po koncu njegove življenjske dobe. Za nadaljnje in podrobnejše informacije o recikliranju tega proizvoda se, prosimo, obrnite na pristojne lokalne oblasti, na svojo službo za odvoz odpadkov ali na trgovino, kjer ste kupili proizvod.

Da preprečite kontaminacijo hrane, prosimo, upoštevajte naslednja navodila.

- Če so vrata predolgo odprta, lahko pride do znatnega povišanja temperature v vseh predelih vašega aparata.
- Redno čistite površine, ki so v stiku s hrano, ter dostopne dele sistemov za odvajanje vode.
- Zamrzovalniki, katerih zmogljivost je označena z dvema zvezdicama, so primerni za shranjevanje že zamrznjene hrane, shranjevanje ali izdelavo sladoleda ter izdelavo ledenih kock.
- Predeli oz. zamrzovalniki, katerih zmogljivost je označena z eno, dvema ali tremi zvezdicami, niso primerni za zamrzovanje sveže hrane.

Zap. št.	Del aparata	Ciljna temperatura shranjevanja [°C]	Primerna hrana
1	Hladilnik	od +2 do +8	Jajca, kuhana hrana, hrana v embalaži, sadje in zelenjava, mlečni izdelki, torte; pijača in druge vrste hrane, ki niso primerne za zamrzovanje.
2	Zamrzovalnik (***)*	do vključno – 18	Morska hrana in morski sadeži (ribe, rakci, školjke), sladkovodna hrana, mesni izdelki (priporočen čas shranjevanja je 3 mesece – hranilna vrednost in okus se s časom izgubljata); primerno za zamrznjeno svežo hrano.
3	Zamrzovalnik ***	do vključno – 18	Morska hrana in morski sadeži (ribe, rakci, školjke), sladkovodna hrana, mesni izdelki (priporočen čas shranjevanja je 3 mesece – hranilna vrednost in okus se s časom izgubljata). Ni primerno za zamrzovanje sveže hrane.
4	Zamrzovalnik **	do vključno – 12	Morska hrana in morski sadeži (ribe, rakci, školjke), sladkovodna hrana, mesni izdelki (priporočen čas shranjevanja je 2 meseca – hranilna vrednost in okus se s časom izgubljata). Ni primerno za zamrzovanje sveže hrane.
5	Zamrzovalnik *	do vključno –6	Morska hrana in morski sadeži (ribe, rakci, školjke), sladkovodna hrana, mesni izdelki (priporočen čas shranjevanja je 1 mesec – hranilna vrednost in okus se s časom izgubljata). Ni primerno za zamrzovanje sveže hrane.
6	0 zvezdic	Od –6 do 0	Sveža svinjina, govedina, ribe, piščanec, nekatera pakirana predelana hrana itd. (priporočeno je zaužitje še isti dan, po možnosti ne kasneje kot po 3 dneh). Delno zavita (embalirana) predelana hrana v ovoju (hrana, ki ni primerna za zamrzovanje)
7	Hladilnik	od –2 do +3	Sveža/zamrznjena svinjina, govedina, piščanec, sladkovodna hrana itd. (7 dni pod 0 °C; če je temperatura nad 0 °C, je priporočeno zaužitje isti dan, po možnosti pa ne kasneje kot po 2 dneh). Morska hrana (če je temperatura nižja od 0 °C, 15 dni; shranjevanje nad temperaturo 0 °C ni priporočeno)

8	Hladilnik (sveža hrana)	od 0 do +4	Sveža svinjina, govedina, ribe, piščanec, kuhana hrana itd. (priporočeno je zaužitje še isti dan, po možnosti ne kasneje kot po 3 dneh)
9	Vino	od +5 do +20	Rdeče vino, belo vino, peneče vino itd.

- Če pustite zamrzovalni aparat prazen dalj časa, ga izklopite, odtalite, očistite, posušite ter pustite vrata odprta, da preprečite nastanek plesni v aparatu.

Čiščenja avtomata za hladno vodo (velja za aparate z avtomatom za hladno vodo):

Če posod za vodo niste uporabljali dlje kot 48 ur, jih pomijte. Če napeljave oz. priključka za vodo (avtomata za hladno vodo ali ledomata) niste uporabljali 5 dni, izperite sistem za dovod vode.

OPOZORILO! Preden hrano postavite v zamrzovalnik, jo zavijte v ustrezne vrečke ali drugo primerno embalažo, tekočine pa hranite v steklenicah ali posodah s pokrovom, saj lahko sicer pride do težav pri čiščenju aparata.