

8Z0E9080X

A

B

C

D

2406199
哈萨克斯坦文

借(通)用件登记

旧底图总号

底图总号

版本号

A

更改单编号

出图审查

设计

徐玉萍 2024.4.25

会签

审核

刘松 2024.4.25

会签

日期

工艺

冯超 2024.4.25

标准化

程木聪 2024.4.25

批准

崔维明 2024.4.25

70g双胶纸

洗衣机研发部

重量

比例

说明书

第 1 张 共54张

图形识别符号



X08063028

1

2

3

4

技术要求

1. 材料: 70g胶版纸, 正反面印刷;
2. 印刷为黑白单色印刷;
3. 所有印刷内容正确、清晰, 不得有漏印、误印, 无印刷缺陷;
4. 幅面: $(210 \pm 3) \times (145 \pm 3)$, (单位: mm);
5. 未注公差按照GB/T 1804-m;
6. 颜色及整体效果必须经过研发部确认后方能生产, 产品检验以封样件为准;
7. 符合RoHS现行标准要求 and REACH指令。
8. 说明书警示语部分的文字大写字母高度必须大于3mm。

Hisense

life reimagined

ПАЙДАЛАНУШЫ НҰСҚАУЛЫҒЫ

Осы құрылғыны пайдаланар бұрын, нұсқаулықты мұқият оқып шығыңыз.
Сондай-ақ келешекте қайта пайдалана алуыңыз үшін сақтап қойыңыз.

DHQE800BW2
DHQE800BW2*
DHQE800BB2

DHQE800BB2*
DHQE800BT2
DHQE800BT2*

DHQE800
DHQE800U


КК


Қазақстан


Біздің өнімді таңдағаныңыз үшін алғыс білдіреміз.

- Осы құрылғыны дұрыс орнатып пайдаланыңыз.
- Нұсқаулықтағы суреттер схемалық болып табылады, шынайы құрылғының сыртқы нақты өнімдерден басқаша болуы мүмкін.
- Құрылғыны жақсарту үшін алдын ала ескертусіз оған техникалық өзгертулер енгізілуі мүмкін.
- Бұл машина тек үй жағдайында пайдалануға арналған. Кір жуу үшін арналмаған машинаны киімдерді кептіру үшін пайдаланбаңыз.

Нұсқаулықта пайдаланылған келесі таңбалардың мағыналары мынадай:

 Ақпарат, кеңес, пайдалы дерек немесе ұсыныс

 Ескерту - жалпы қауіп

 Ескерту - ток соғу қаупі

 Ескерту - беткейдің ыстық болу қаупі

 Ескерту - өрт қаупі



Нұсқаулықты мұқият оқып шығыңыз.

МАЗМҰНЫ

4 ҚАУІПСІЗДІК ЖӨНІНДЕГІ АҚПАРАТ <hr/> 14 ҚҰРЫЛҒЫНЫҢ СИПАТТАМАСЫ 15 Техникалық ақпарат	КІРІСПЕ
16 ОРНАТУ ЖӘНЕ ЖАЛҒАУ 16 Орны 19 Аяқтарын реттеу 20 Конденсатты ағызу 21 Қуат беру блогын қосу 22 Орнатқан соң орнын жылжыту және тасымалдау <hr/> 23 АЛҒАШ РЕТ ПАЙДАЛАНАР БҰРЫН	АЛҒАШ РЕТ ПАЙДАЛАНУДАН БҰРЫНҒЫ ДАЙЫНДЫҚ ЖҰМЫСТАРЫ
24 КЕПТІРУ ПРОЦЕСІ, ЕГЖЕЙ-ТЕГЖЕЙЛІ НҰСҚАУЛАР (1 - 4) 24 1-Қадам: Кір киім-кешектің заттаңбасындағы нұсқауларды орындаңыз 25 2-Қадам: Кір киім-кешекті өңдеу процесі 29 3-Қадам: Кептіру бағдарламасын таңдау 32 4-Қадам: Қосымша параметрлер мен функцияларды таңдау <hr/> 36 ФУНКЦИЯЛАР КЕСТЕСІ <hr/> 37 ТЕХНИКАЛЫҚ ҚЫЗМЕТ КӨРСЕТУ ЖӘНЕ ТАЗАЛАУ 38 Есіктегі тор сүзгіні тазалау 39 Жылу сорғысының сүзгісін тазалау 41 Конденсат ыдысын босату 42 Кептіргіш машинасын тазалау	КЕПТІРУ ПРОЦЕСІ, ЕГЖЕЙ-ТЕГЖЕЙЛІ НҰСҚАУЛАР ТАЗАЛАУ ЖӘНЕ ТЕХНИКАЛЫҚ ҚЫЗМЕТ КӨРСЕТУ
43 АҚАУЛАРДЫ ІЗДЕУ ЖӘНЕ ЖОЮ 43 Не істеу қажет...? 47 Сервистік қызмет көрсету <hr/> 49 ҰСЫНЫСТАР ЖӘНЕ ЭКОНОМДЫ ТҮРДЕ ПАЙДАЛАНУ 50 КӘДЕГЕ ЖАРАТУ 51 ӘДЕТТЕГІ ТҰТЫНУ КЕСТЕСІ	АҚАУЛАРДЫ ІЗДЕУ ЖӘНЕ ЖОЮ БАСҚА АҚПАРАТ

ҚАУІПСІЗДІК ЖӨНІНДЕГІ АҚПАРАТ

- ◇ Құрылғыны пайдаланар алдында, пайдалану нұсқаулығын мұқият оқып шығыңыз.
- ◇ Осы нұсқауларды, сондай-ақ пайдалану ережелерін алдын ала оқымай және түсінбей, құрылғыны пайдаланбаңыз.
- ◇ Бұл пайдалану нұсқаулары кір кептіргіш машиналардың бірнеше моделімен бірге жеткізіледі. Сондықтан кейбір мүмкіндіктер немесе параметрлер құрылғыңызда қолжетімді болмауы мүмкін.
- ◇ Нұсқауларды орындамау немесе құрылғыны дұрыс пайдаланбау салдарынан кірдің немесе құрылғының зақымдалуына немесе пайдаланушының жарақат алып қалуына себеп болуы мүмкін. Нұсқаулықты қолжетімді жерде, құрылғының жанында ұстаңыз.
- ◇ Бұл машина тек үй жағдайында пайдаланылады. Егер құрылғы кәсіби, коммерциялық мақсатқа немесе тұрмыста әдеттегі пайдаланудан тыс мақсатқа пайдаланылса немесе құрылғыны тұтынушы емес тұлға пайдаланса, кепілдік мерзімі тиісті заңнамада талап етілген ең қысқа кепілдік мерзімі белгіленеді.
- ◇ Машина қолданыстағы қауіпсіздік стандарттарына сәйкес жасалған.

ЕСКЕРТУ:

Бұл өнімді пайдалану кезінде жарылыс, өрт, адам өлімі, ток соғу, жарақат алу немесе күйіп қалу қаупін азайту үшін төменде берілгендермен бірге негізгі сақтық шараларын ұстаныңыз.

ОРНАТУ

- Машинаны орнату және қуат көзіне жалғау туралы нұсқауларды дұрыс ұстаныңыз.
- Базасында желдеткіш саңылаулары бар құрылғылар үшін саңылауларының бітеліп қалмағанына көз жеткізіңіз.
- Кептіргіш машинасын оның есігін толық ашуға кедергі болатын жерге орнатуға болмайды.
- Жөндеу немесе техникалық қызмет көрсету жұмыстарын тек білікті мамандарға тапсыру керек. Кәсіби емес жөндеу апатқа немесе үлкен ақауға әкелуі мүмкін.
- Қауіптің алдын алу үшін зақымдалған қуат сымын тек өндіруші, техникалық қызмет көрсетуші немесе өкілетті тұлға ауыстыра алады.
- Тасымалданғаннан кейін машинаны қуат көзіне жалғау алдында кем дегенде екі сағат қозғалмайтын күйде қалдыру керек.
- Кептіргіш машинасын кір жуғыш машинаның үстіне орнату үшін кемінде екі адам қажет.
- Кептіргіш машинасын жеткілікті желдетілетін және температурасы 10°C – 25°C аралығындағы жерге орнатыңыз.
- Өрқашан кептіргіш машинасымен бірге берілген түтіктерді немесе құбыршектерді пайдаланыңыз.
- Құрылғыны тегіс әрі тұрақты қатты (бетон) негізге қойыңыз.
- Кептіргіш машинасын есігі өрқашан ашық тұра алатын жерге орнатыңыз.

- Ауа саңылауларын (ыстық шығатын саңылауды) жауып қоймаңыз.
- Кептіргіш машинасын ұзын талшықтары бар кілемге қоймаңыз, себебі ауа айналымына кедергі келуі мүмкін.
- Кептіргіш машинасын шаңды жерге қоймаңыз.
- Құрылғы қабырғаға немесе жиһазға тиіп тұрмауы керек.
- Бұл машинаны ашық жерде сақтауға немесе пайдалануға болмайды.
- Машинадан бөлмеге ауаның кері жүруіне жол бермеу үшін жеткілікті желдетілуі керек, себебі өрт шығуы мүмкін.

ЭЛЕКТР БӨЛШЕКТЕРІНІҢ ҚАУІПСІЗДІГІ

- Қауіптің алдын алу үшін зақымдалған қуат сымын тек өндіруші, техникалық қызмет көрсетуші немесе өкілетті тұлға ауыстыра алады.
- Құрылғыны ұзартқыш арқылы қуат көзіне қоспау керек.
- Құрылғыны шағын жүктемеге арналған розеткаға қоспаңыз.
- Кептіргіш машинасы қызып кетуден қорғайтын автоматты өшіру жүйесімен жабдықталған.
- Егер тор сүзгі бітеліп қалса, автоматты өшіру жүйесі іске қосылуы мүмкін. Сүзгіні тазалап, кептіргіш машинасы суығанша күтіңіз де, қайта іске қосыңыз. Егер кептіргіш машинасы әлі іске қосылмаса, қызмет көрсетуші маманды шақырыңыз.

- Бұл құрылғыға көп ұялы розеткаларды, ұзартқыш сымды немесе қосарланған адаптерді пайдаланбаңыз.
- Бұл құрылғыны қуат сымы арқылы жерге тұйықтау керек. Ақау болған немесе бұзылған жағдайда жерге тұйықтау ток соғу қаупін азайтады.
- Жерге тұйықтау өткізгішінің дұрыс жалғанбауы ток соғу қаупіне әкелуі мүмкін. Құрылғының жерге дұрыс тұйықталғанына күмәніңіз болса, білікті электр маманына немесе қызмет көрсетуші маманға хабарласыңыз.
- Бұл құрылғы жерге тұйықтау істігі бар қуат сымымен және жерге тұйықтағыш қуат ашасымен жабдықталған. Қуат розеткасын жергілікті ережелерге сәйкес орнату және жерге тұйықтау керек.
- Ешқашан құрылғыны қуат сымынан тартып суырмаңыз. Оның орнына қуат ашасынан мықтап ұстап, өзіңізге қарай тартыңыз.
- Құрылғыны тазалау үшін оның ішіне немесе сыртына су шашпаңыз.



ЕСКЕРТУ:

- Құрылғыны бағдарлама таймері сияқты сыртқы коммутациялық құрылғы арқылы қуат көзіне қоспаңыз немесе оны үнемі қосылып-өшіп тұратын қуат көзіне қоспаңыз.
- Кептіргіш машинасы электр қуатынан жұмыс істейтіндіктен, ток соғу қаупі болады.
- Кептіргіш машинасында көрінетін зақым бар-жоғын тексеріңіз.
- Кептіргіш машинасы зақымдалса, оны қолданбау керек.

- Кептіргішті қуат көзіне қоспас бұрын, қуат көзінің техникалық ақпарат тақтайшасында көрсетілген ток кернеуіне сәйкестігіне көз жеткізіңіз.
- Тек мына белгісі бар қорғап ажырату сөндіргіштерін пайдаланыңыз.
- Қуат сымының майыспағанына немесе қысылып қалмағанына және оның жылу көздеріне немесе өткір жиектерге тиіп тұрмағанына көз жеткізіңіз.

БАЛАЛАРДЫҢ ҚАУІПСІЗДІГІ

- Машина дене немесе ақыл-ой кемістігі бар адамдардың (соның ішінде балалардың) немесе тәжірибесі мен білімі жоқ адамдардың қауіпсіздігіне жауапты адамның қадағалауынсыз немесе құрылғыны пайдалану туралы нұсқаулықсыз пайдаланылмайды.
- Балалардың құрылғымен ойнамауын қадағалау керек.
- Бұл машинаны 8 жасқа толған балалар және физикалық, сезім немесе ақыл-ой мүмкіндіктері шектеулі немесе тәжірибесі мен білімі жоқ адамдар пайдалана алады, бірақ оларды машинаны пайдалану кезінде бақылау керек, оларға машинаны қауіпсіз пайдалануға қатысты нұсқаулар беру керек және олар дұрыс пайдаланбау салдарынан туындайтын қауіп-қатерлерді түсінуі керек.
- Үздіксіз бақылау болмаса, 3 жасқа толмаған балаларды алыс ұстау керек.
- Балаларыңыз бен үй жануарларыңыз кептіргіш машинасының барабанына кіріп кетпесін.
- Машинаның есігін жауып, бағдарламаны іске қоспас бұрын, барабанда кірден басқа ештеңе жоқ екеніне көз жеткізіңіз. Ешқандай баланың барабанға кіріп, есікті ішінен жауып алмағанына көз жеткізіңіз.
- Құрылғының есігін ашық қалдырмаңыз. Балалар есікке асылуы немесе құрылғының ішіне кіріп, зақым келтіруі немесе жарақаттануы мүмкін.

ПАЙДАЛАНУ

- Кептіргіш машинасын тазалау үшін өнеркәсіптік химиялық заттар пайдаланылса, қолдануға болмайды.
- Түкті сүзгіні ұстағышты жиі тазалау керек.
- Жуылмаған заттарды кептіргіш машинасында кептірмеңіз.
- Май, ацетон, спирт, бензин, керосин, дақ кетіргіштер, скипидар, балауыздар және балауыз кетіргіштер сияқты заттармен ластанған заттарды кептіргіш машинасында кептірмес бұрын, қосымша жуғыш зат қосылған ыстық сумен жуу керек.
- Көбік резеңке (латекс көбік), душқа арналған қалпақшалар, су өткізбейтін тоқыма бұйымдары, резеңке табанды бұйымдар және көбік резеңке төсемдері бар киімдер немесе жастықтар сияқты заттарды кептіргіш машинасында кептіруге болмайды.
- Мата жұмсартқыштарды немесе ұқсас өнімдерді мата жұмсартқыш нұсқауларында көрсетілгендей пайдалану керек.
- Киімнің қалтасынан оттық пен сіріңке сияқты барлық затты шығарып алыңыз.
- Май тиген заттар, әсіресе кептіргіш машинасында қызудың әсерінен өздігінен тұтануы мүмкін. Заттар жылы болып, майдың тотығу реакциясын тудырады. Тотығудан қызады. Қызу сыртқа шыға алмаса, заттардың өртенуіне жеткілікті қызу шығуы мүмкін. Май тиген заттарды үйіп қою, қабаттастыру немесе сақтау қызудың сыртқа шығуына жол бермейді және өрт қаупін тудырады.
- Құрамында майы бар немесе шаш күтіміне арналған құралдармен ластанған маталарды кептіргіш машинасында салу қажет болса, оларды алдымен қосымша жуғыш зат қосылған ыстық сумен жуу керек, ол қауіпті азайтады, бірақ кетірмейді.
- Жөндеу үшін өндіруші мақұлдаған қосалқы бөлшектерді ғана пайдаланыңыз.

- Конденсат түтігіне кедергі келсе немесе бітеліп қалса, кептіргіш машинасының жұмысы тоқтатылады.
- Кептіргіш машинасын жылжитпас немесе қыста сақтауға қоймас бұрын, конденсат ыдысын босату керек.
- Әр кептіру циклінен кейін кептіргіш сүзгілерін тазалаңыз. Сүзгілерді алсаңыз, оларды келесі кептіру цикліне дейін ауыстырыңыз.
- Құрылғыны зақымдауы мүмкін ерітінділерді немесе тазалағыш заттарды қолданбаңыз (тазалағыш құрал өндірушілері берген ұсыныстар мен ескертулерді ұстаныңыз).
- Конденсат ыдысына химиялық заттар немесе хош иісті заттар қоспаңыз.
- Кептіру процесі аяқталғаннан кейін, кептіргіш машинасын розеткадан ажыратыңыз.
- Кептіргіш машинасында ауаны жылыту үшін жылу сорғы жүйесін пайдаланады.
- Жүйе компрессор мен жылу алмастырғыштан тұрады. Кептіргіш машинасын іске қосқан соң, компрессор істеп тұрғанда, компрессордың жұмысы немесе тоңазыту агентінің ағыны қатты болуы мүмкін. Бұл ақаудың белгісі емес және кептіргіш машинасының қызмет ету мерзіміне әсер етпейді. Бағдарлама барысында шу төмендейді.
- Су конденсатын/тұщытылған суды ішпеңіз. Ол адамдар мен үй жануарларының денсаулығына зиян келтіруі мүмкін.
- Кептіріп болған соң немесе кептіру барысында қуат өшірілгенде, киімді дереу алыңыз. Құрылғыда кептірілген киімді қараусыз қалдыру өртке әкелуі мүмкін. Салқындату үшін киімді іліп қойыңыз немесе жазып қойыңыз.

- Құрылғы зақымдалса, дұрыс істемей жатса, жартылай шашылса немесе жетіспейтін немесе бұзылған бөлшектері болса, соның ішінде қуат сымы немесе аша зақымдалса, оны пайдаланушы болмаңыз.
- Құрылғыны бөлшектеуге әрекет жасамаңыз. Басқару тақтасына үшкір заттарды қолданбаңыз.
- Құрылғы істеп тұрғанда, оған жанаспаңыз. Барабан толық тоқтағанша күтіңіз.
- Су басқан жағдайда қуат ашасын ажыратып, сатудан кейінгі қызмет көрсету орталығына хабарласыңыз.
- Құрылғы есігі ашық тұрғанда, есігін төмен баспаңыз.
- Қуат ашасына немесе құрылғының басқару жүйесіне су қолыңызбен жанаспаңыз.
- Қуат кабелін қатты майыстырмаңыз немесе оған ауыр зат қоймаңыз.
- Кептіргіш машинасының айналасында түктердің жиналуына жол бермеу керек.
- Құрылғының астындағы және айналасындағы аумақты талшықтар, қағаз, қиындылар, химиялық заттар және т.б. сияқты тез тұтанатын материалдардан таза ұстаңыз.
- Кептіргіш машинасы ауыр болғандықтан, оны көтеруге әрекет жасау арқылы сізді жарақаттауы мүмкін. Кептіргішті өзіңіз көтермеңіз.
- Кептіргіш машинасының үшкір жиектеріне қолыңызды кесіп алуыңыз мүмкін. Кептіргішті үшкір жиектерінен ұстамаңыз.
- Кептіргіш машинасындағы шығыңқы бөліктер оны көтергенде немесе итергенде сынып кетуі мүмкін.
- Кептіргішті шығыңқы бөліктерден ұстап жылжытпаңыз.

- Тасымалдағаннан кейін кептіргіш машинасының зақымдалмағанын тексеріңіз. Кептіргіш машинасы зақымдалып қалса, оны пайдаланбаңыз.
- Кептіргіш машинасындағы қалдық су қатып, кептіргіш машинасын зақымдауы мүмкін.
- Кептіргіш машинасын құбырлары қатып қалуы мүмкін жерге орнатпаңыз. Құрылғыда тұтанғыш, бірақ экологиялық таза R290 тоңазыту агенті бар. Оны кәдеге жаратуды дұрыс ұстанбау салдарынан өрт шығуы немесе уланып қалуы мүмкін. Құрылғыны кәдеге жаратуды дұрыс ұстаныңыз және тоңазыту агентінің тізбегіндегі құбырларды зақымдамаңыз.



ЕСКЕРТУ:

Барлық заттар тез алынып, жылу таралатындай жайылып кеткенше, кептіргіш машинасын кептіру циклі аяқталмай тұрып тоқтатпаңыз.



ЕСКЕРТУ:

Құрылғының айналасын жақсы желдетіңіз.



ЕСКЕРТУ:

Тоңазыту агентінің тізбегін зақымдамаңыз.

ЖОҒАРЫ ТЕМПЕРАТУРАЛЫ БЕТПЕН ЖАНАСАУ ҚАУІПІ

- Есіктің әйнегі жұмыс кезінде қызады. Күйіп қалмау үшін абай болыңыз. Балалар құрылғының жанында ойнамасын.
- Қолдану кезінде кептіргіш машинасының артқы жағы қатты қызып кетуі мүмкін. Кептіргіш машинасының артқы жағына тимес бұрын, оның толық суығанын күтіңіз.
- Кептіру барысында кептіргіш машинасының есігін ашсаңыз, киім өте ыстық болуы және күйіп қалу қаупі болуы мүмкін.

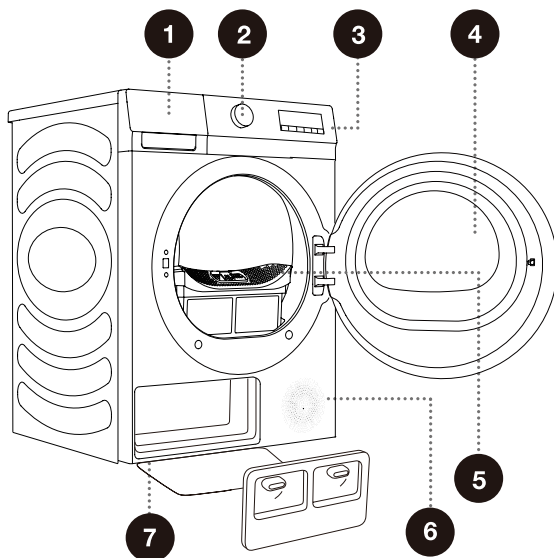
Қызмет көрсету

- Дұрыс жалғанбаған немесе пайдаланбаған жағдайда немесе рұқсат етілмеген маман қызмет көрсеткен жағдайда, пайдаланушы кепілдікте қамтылмаған зақым үшін жөндеу шығынына жауапты болуы керек.
- Кепілдік шығыс материалдарына, түсіндегі шамалы ауытқуларға, кептіргіш машинасының жұмысына әсер етпейтін тозу салдарынан пайда болатын шудың жоғарылауына және кептіргіш машинасының жұмысы мен қауіпсіздігіне әсер етпейтін эстетикалық ақауларды қамтымайды.

ҚҰРЫЛҒЫНЫҢ СИПАТТАМАСЫ

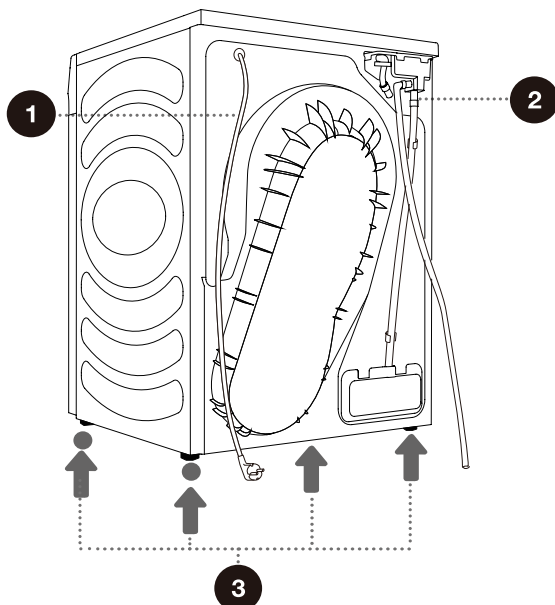
АЛДЫҒЫ ЖАҒЫ

- 1 Конденсат ыдысы
- 2 Бағдарламаны таңдау тұтқасы
- 3 Басқару блогы
- 4 Есік
- 5 Тор сүзгі
- 6 Ауа өткізгіш саңылау
- 7 Жылу алмастырғыш есігінің қаппағы



АРТҚА

- 1 Қуат беру сымы
- 2 Конденсатты ағызу шлангі
- 3 Реттелмелі аяқша



☞ Осы нұсқаулықтағы кескіндер тек анықтама ретінде берілген. Өнімдеріміз үнемі жақсартылып отыратындықтан, нақты өніміңіздің түрі, түсі және функционалдық бөлшектері кескіннен өзгеше болуы мүмкін.

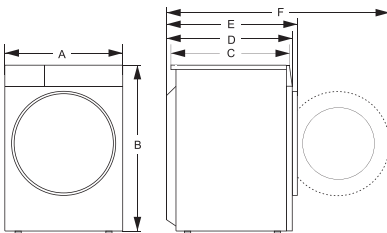
ТЕХНИКАЛЫҚ АҚПАРАТ

(ҮЛГІГЕ БАЙЛАНЫСТЫ)

Кептіргіш машинасы туралы негізгі деректері бар техникалық ақпарат тақтайшасы кептіргіш машинасының алдыңғы жағына бекітіледі.

Номиналды сыйымдылығы	8 кг
Таза салмағы	46 кг
Номиналды кернеу	220-240 В~
Номиналды қуаты	650 Вт
Жиілік	50 Гц
Тоңазыту агентінің түрі	R290
Тоңазыту агентін толтыру	130 г

Өлшемдері (мм)



Индекс	Өлшемі (мм)
A	595
B	845
C	520
D	550
E	580
F	1060

Техникалық ақпарат тақтайшасы

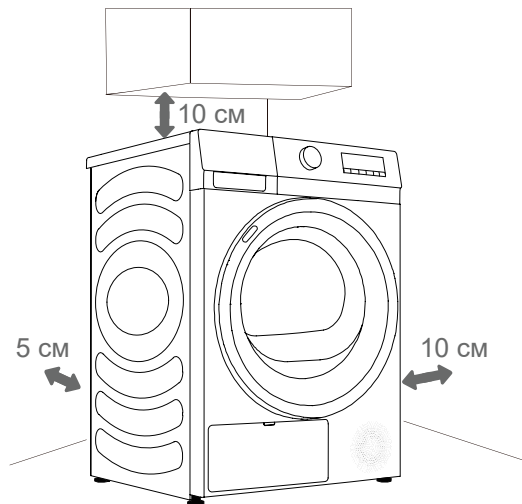
Hisense Dryer
XXXXXXXXXX
XXX-XXXV~XXHz IPX4
Dryer Capacity:Xkg
Input Power:XXXW
Refrigerant:R290(XXXg)



ОРНАТУ ЖӘНЕ ЖАЛҒАУ

☀ Барлық қаптаманы шешіңіз. Қаптамасын шешкен кезде, құрылғыны өткір затпен зақымдап алмаңыз.

ОРНЫ



☀ Құрылғы қабырғаға немесе жиһазға тиіп тұрмауы керек. Құрылғы оңтайлы түрде жұмыс істеуі үшін, айналасына суретте көрсетілгендей бос орын қалдырыңыз. Минималды бос орын қалдырмасаңыз, құрылғы шамадан тыс қызып кетуі мүмкін.

☀ Кептіргіш машинасының артқы және алдыңғы жағындағы желдету саңылауларын ешқашан бөгемеңіз.

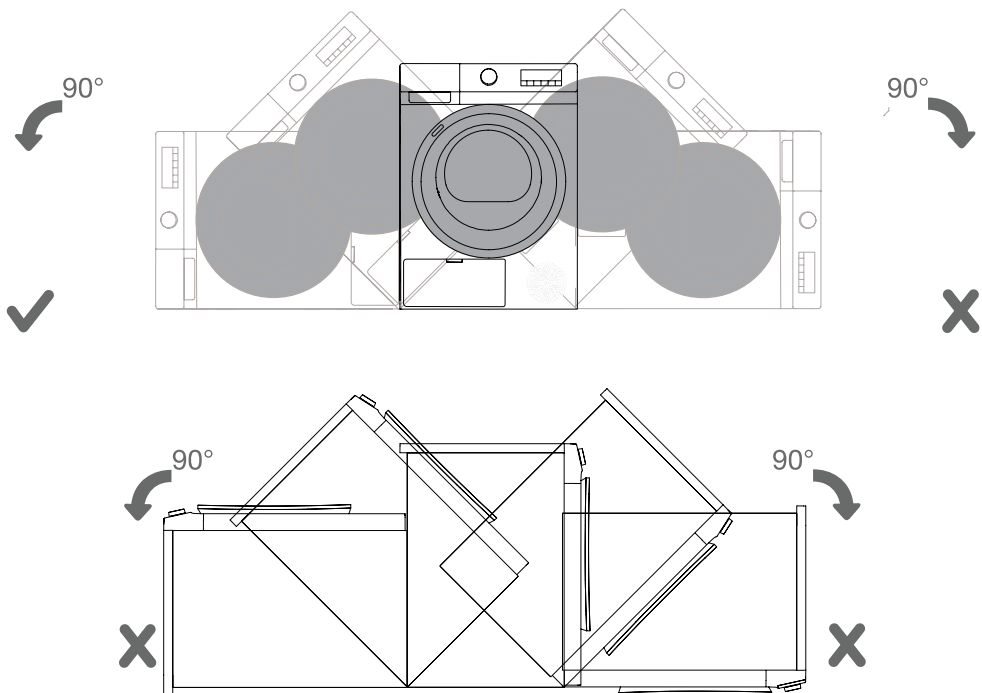
Кептіргіш машинасын ауасы жеткілікті түрде желдетілетін және температурасы 10°C және 25°C аралығындағы жерге орнатыңыз. Кептіргіш машинасы төмен температуралы жерде жұмыс істесе, кептіргіш машинасының ішінде конденсат пайда болуы мүмкін. Кептіргіш машинасын мұздауы мүмкін жерге орналастырмаңыз. Конденсат ыдысы мен сорғыдағы қатқан су кептіргіш машинасын зақымдауы мүмкін.

Кептіргіш машинасы жылу шығарады. Жабық кеңістікке орналастырмаңыз, өйткені кептіру процесі ауа жетпегендіктен сәл көбірек уақыт алуы мүмкін.

Басқару панеліндегі жазуларды көре алу үшін бөлмедегі жарық жеткілікті деңгейде болуы тиіс.

⚠ Кептіргіш машинасын оның есігін толық ашуға кедергі болатын жерге орнатуға болмайды.

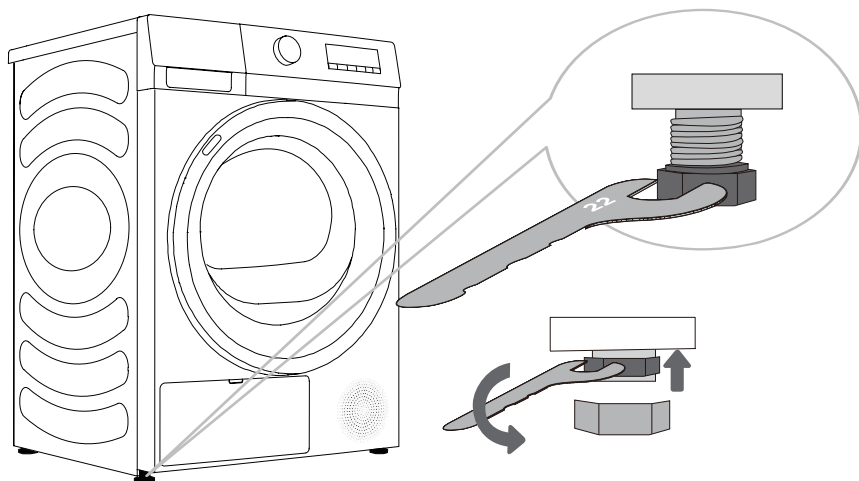
⚠ Кептіргіш машинасын ұзын талшықтары бар кілемге қоймаңыз, себебі ауа айналымына кедергі келуі мүмкін.



☀ Орнатып, құрылғыны алғаш рет пайдаланар бұрын, оны орнынан қимылдатпай тұрып, 24 сағат күте тұрыңыз. Тасымалдау немесе техникалық қызмет көрсету кезінде кептіргіш машинасын бір шетімен қою керек болса, оны алдымен қарап тұрған күйінде сол жағын төмен қарай қойыңыз.

АЯҚТАРЫН РЕТТЕУ

Құрылғыны туралау үшін реттелмелі аяқтарды айналдырыңыз. Аяқтар арқылы +/- 1 см туралауға болады. Деңгейлегішті және № 22 гайкалық кілтті пайдаланыңыз.



☞ Құрылғы орналастырылатын еденнің негізі цементтен жасалған болуы тиіс. Ол таза әрі құрғақ болуы тиіс; әйтпесе, құрылғы сырғып кетуі мүмкін. Сонымен қатар, реттелмелі аяқтардың астын тазалаңыз.


☞ Құрылғы қатты жерде нық әрі тұрақты түрде орналастырылуы тиіс.

☞ Құрылғы нық тұрмаса, діріл пайда болуы, сырғуы және қытты дыбыс шығуы мүмкін. Құрылғы дұрыс тураланбаса, кепілдік күші жойылуы мүмкін.

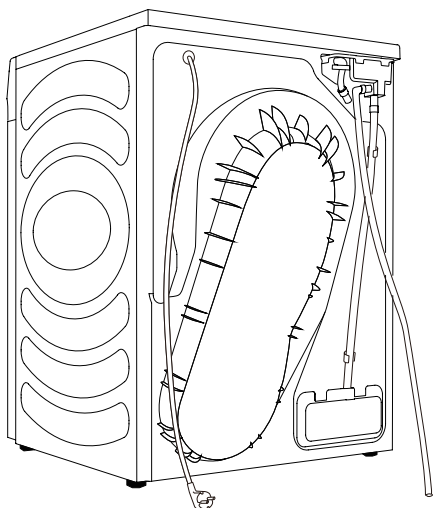
☞ Көбіне құрылғы дұрыс орнатылмағанда, қалыптан тыс немесе қатты шу пайда болуы мүмкін.

КОНДЕНСАТТЫ АҒЫЗУ

Кір киім-кешек ылғалы конденстарлы блоктан шығып, конденсат ыдысына жиналады.

Кептіру кезінде, конденсат ыдысы толып, босатылуы керек болғанда, индикатор шамы (дисплейде «» таңбасы жанады) ескерту жасайды.

Конденсат ыдысын босатып жүрмес үшін құрылғының артқы жағындағы конденсатты ағызу шлангісін құбырға қосыңыз.



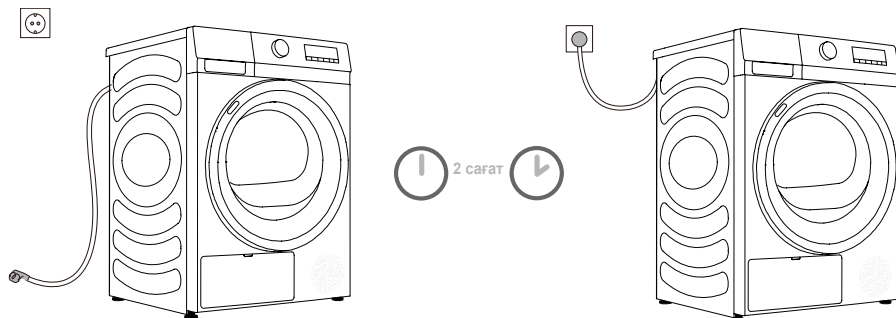
1 Суды ағызу шлангісін құрылғыдан шешіп, оны қайта салыңыз.

2 Аксессуарлардағы шлангіні суды ағызу шлангісінің пластик саңылауына тағыңыз.

⚠ Конденсатты ағызу шлангісін құбырға жалғайтын болсаңыз, шлангінің дұрыс бекітілгенін тексеріңіз. Бұл күтпеген жерден судың сыртқа ағып кетіп, зақым әкелуінің алдын алады.

 Әрдайым кептіргіш машинасымен бірге жүретін шлангілерді пайдаланыңыз.

ҚУАТ БЕРУ БЛОГЫН ҚОСУ



⚠ Орнатқан соң, кептіргіш машинасын қуат беру көзіне қоспас бұрын, екі сағат бойы бір орында қозғалыссыз қалдыру керек; бұл кептіргіш машинасын тұрақтандыруға мүмкіндік береді.

Құрылғыны оңай қол жететін жерге тұйықталған қуат беру көзіне қосыңыз. Қуат көзі жерге тұйықталуы тиіс (тиісті заңнамаларға сәйкес).

Құрылғыңыз туралы негізгі ақпаратты техникалық ақпарат тақтайшасынан қараңыз («ҚҰРЫЛҒЫНЫҢ СИПАТТАМАСЫ/Техникалық ақпарат» бөлімін қараңыз).

⚠ Құрылғыны найзағайдан қорғау үшін шамадан тыс кернеу қорғанысын пайдалануды ұсынамыз.

⚠ Құрылғыны ұзартқыш арқылы қуат көзіне қоспау керек.

⚡ Құрылғыны шағын жүктемеге арналған розеткаға қоспаңыз.

⚡ Құрылғыны жөндеу және оған техникалық қызмет көрсету жұмыстарын дайындықтан өткен мамандар жасауы тиіс.

⚡ Қуат беру сымы зақымданған болса, оны тек өндіруші уәкілеттік берген адам ауыстыруы тиіс.

ОРНАТҚАН СОҢ ОРНЫН ЖЫЛЖЫТУ ЖӘНЕ ТАСЫМАЛДАУ

Өр кептіру циклінен соң, конденсацияланған су кептіргіш машинасында қалуы мүмкін. Кептіргіш машинасын қосып, бағдарламалардың бірін таңдаңыз да, құрылғыны шамамен жарты минут жұмыс істетіңіз. Бұл қалған суды сорып шығарып, тасымалдау кезінде кептіргіш машинасына зақым тиюдің алдын алады. Кептіргіш машинасын тік күйде тасымалдау мүмкін болмаса, оны сол жаққа қарай еңкейтеңіз.

Қаптама материалдардың (пластик пакеттер, басқа пластик бөлшектер және т.б.) барлығын жинақтаңыз.

⚠ Тасымалданғаннан кейін машинаны қуат көзіне жалғау алдында кем дегенде екі сағат қозғалмайтын күйде қалдыру керек. Құрылғыны дайындықтан өткен техник маман орнатуы тиіс.

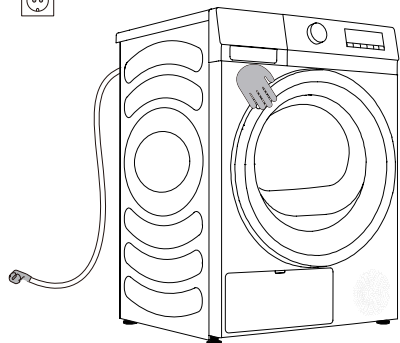
💡 Құрылғы нұсқаулықта көрсетілгендей тасымалданбаған болса, кептіргіш машинасын қуат беру көзіне қоспас бұрын, оны кемінде 24 сағатқа қозғалыссыз күйде қалдырыңыз. Бұл әрекет орындалмайтын болса, жылу сорғысының дұрыс жұмыс істемеуіне әкеліп, кепілдік күшін жояды. Салқындату жүйесін зақымдамаңыз («ОРНАТУ ЖӘНЕ ЖАЛҒАУ/Кептіргіш машинасын орналастыру» бөлімін қараңыз).

⚠ Құрылғыны жалғар бұрын, пайдалану нұсқаулығын мұқият оқып шығыңыз. Құрылғыны дұрыс емес жалғаудан немесе дұмыс емес пайдаланудан туындайтын зақымдар кепілдік жағдайға жатпайды.

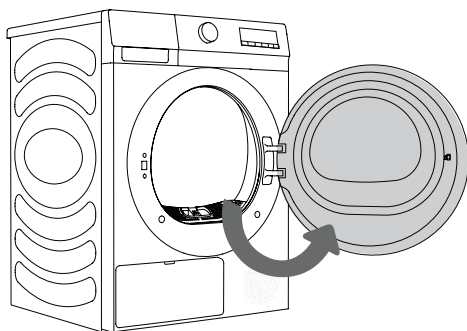
АЛҒАШ РЕТ ПАЙДАЛАНАР БҰРЫН

Кептіргіш машинасы қуат көзінен ажыратылғанын тексеріңіз; содан кейін, есіктің сол жағын өзіңізге қарай тартып, есікті ашыңыз (1 және 2 суреттер).

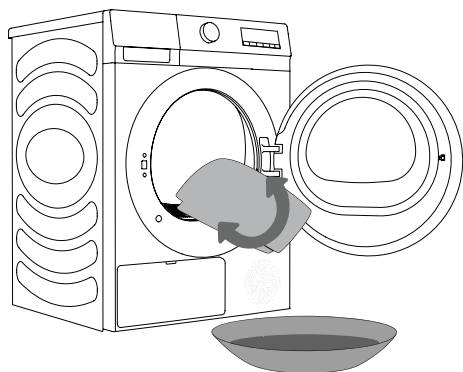
Барабанды жұмсақ әрі ылғалды шүберекпен тазалаңыз (3-сурет).




1



2



3

 Құрылғыны зақымдауы мүмкін ерітінділерді немесе тазалағыш заттарды қолданбаңыз (тазалағыш құрал өндірушілері берген ұсыныстар мен ескертулерді ұстаныңыз).

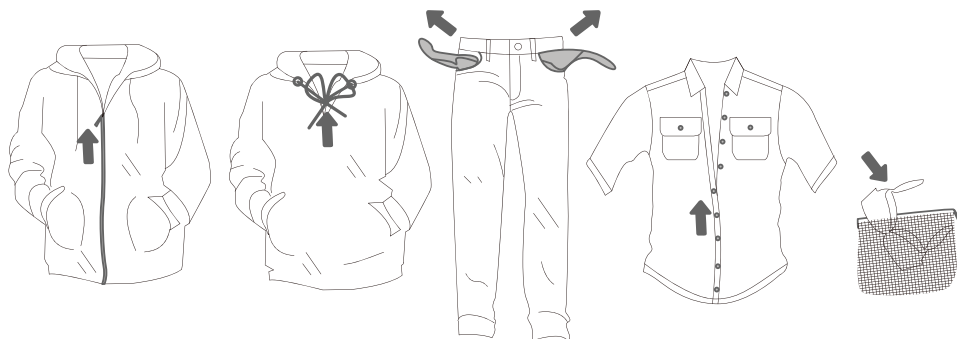
КЕПТІРУ ПРОЦЕСІ, ЕГЖЕЙ-ТЕГЖЕЙЛІ НҰСҚАУЛАР (1 - 4)

1-ҚАДАМ: КІР КИІМ-КЕШЕКТІҢ ЗАТТАҢБАСЫНДАҒЫ НҰСҚАУЛАРДЫ ОРЫНДАҒЫЗ

Әдепкі жуу; Нәзік кірлер	Макс. жуу темп. 95°C  	Макс. жуу темп. 60°C  	Макс. жуу темп. 40°C  	Макс. жуу темп. 30°C  	Тек қолмен жуу 	Жумаңыз 
Ағарту	Салқын суда ағарту 			Ағартуға болмайды 		
Химиялық тазалау	Барлық құралдарды пайдаланып химиялық тазалау 		Мұнай ерітіндісі R11, R113 	Керосин, таза алкоголь және R113 арқылы химиялық тазалау 	Химиялық тазалауға болмайды 	
Үтіктеу	Ыстық үтіктеу, макс. 200°C 	Ыстық үтіктеу, макс. 150°C 	Ыстық үтіктеу, макс. 110°C 	Үтіктеуге болмайды 		
Кептіру	Көлденең кептіру (тегіс бетке орналастырыңыз) 	Тамшылап кептіру  Тізбектеп кептіру 	Жоғары температура  Төмен температура 	Кептіргіш машинасында кетіруге болмайды 		

2-ҚАДАМ: КІР КИІМ-КЕШЕКТІ ӨНДЕУ ПРОЦЕСІ

1. Кір заттарды түрі мен қалыңдығына қарай сұрыптаңыз (БАҒАРЛАМАЛАР КЕСТЕСІН көріңіз).
2. Түймелер мен сыдырмаларды жабыңыз, ленталарды байлаңыз және қалталарын теріс қаратыңыз.
3. Нәзік кір заттарды және кіші заттарды тор кірлер сөмкесіне орналастырыңыз. (Арнайы мақсаттағы кірлер сөмкесі қосымша аксессуар ретінде қолжетімді.)



Аса нәзік матадан жасалған кір киім-кешекті кептіруге болмайды — деформациялануы мүмкін. Киімдерді деформациялауы мүмкін болғандықтан, келесі кір киім-кешек түрін кептіргіш машинасында кептіруге болмайды:

- былғарыдан жасалған киім және басқа да былғары өнімдер;
- балауызбен өңделген немесе кез келген нәзік жолмен өңделген киімдер;
- үлкен ағаш, пластик немесе металл бөлшектері бар киімдер;
- шашақтары бар киімдер;
- тот басуы мүмкін металл бөліктері бар киімдер.

ҚОСУ

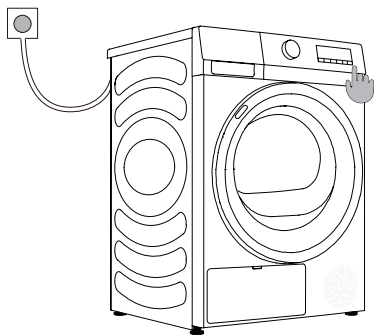
Кептіргіш машинасын қуат көзіне қосыңыз.

Кептіргіш машинасын қосу үшін ҚОС./ӨШ. түймесін басыңыз (1-сурет).

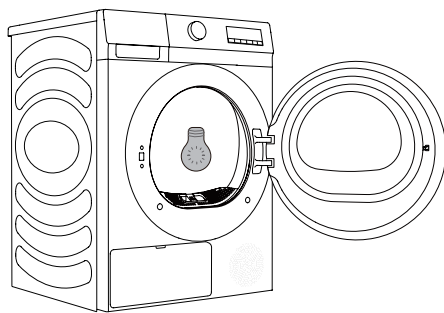
Кейбір үлгілерде барабан ішінде де жарық жануы мүмкін (2-сурет).

(Кептіргіш машинасының ішіндегі жарықты басқа мақсатта пайдалануға болмайды.)

☼ Кептіргіш машинасының ішіндегі жарық шамын тек өндіруші, сервис орталығының техник маманы немесе уәкілетті тұлға ауыстыра алады.



1



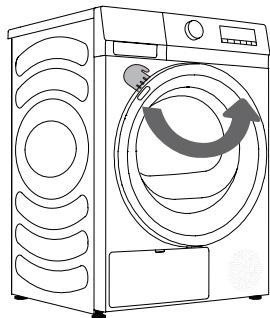
2

КЕПТІРГІШ МАШИНАСЫН ЖҮКТЕУ

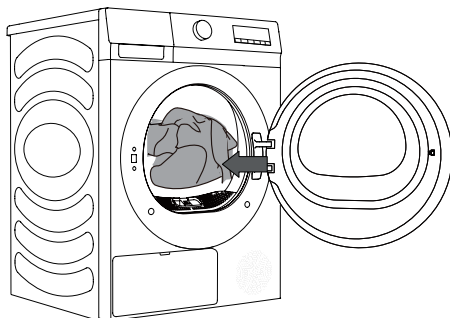
Алдыңыздағы тұтқаны тарту арқылы барабан есігін ашыңыз (1-сурет).

Кір заттарды барабанға салыңыз (оның алдында барабан бос екеніне көз жеткізіңіз) (2-сурет).

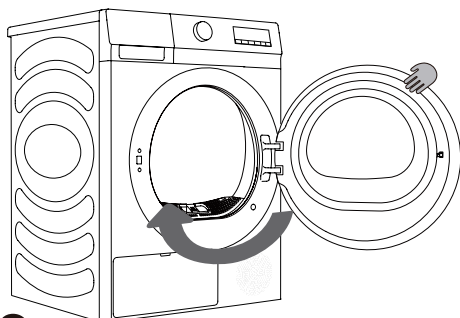
Есікті жабыңыз (3-сурет).



1



2



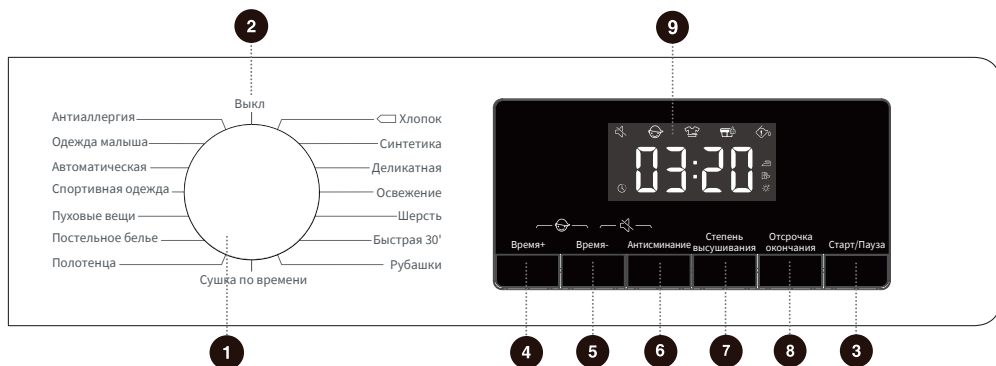
3

☼ Кір киім-кешекті кептіргіш машинасына сығылған соң салыңыз (минималды сығу жылдамдығы: 800 айн/мин).

Барабанды шамадан тыс жүктемеңіз! БАҒДАРЛАМАЛАР КЕСТЕСІН қарап, техникалық ақпарат тақтайшасындағы ұсыныстарды орындаңыз. Кептіргіш машинасының барабаны шамадан тыс жүктелсе, кір заттар мыжық және толықтай кептірілмей шығады.

☼ Үлкен заттарды (төсек орын кірлері, сүлгілер және т.б.) кептірер кезде, оларды сәл босатып, барабанға салыңыз.

БАСҚАРУ БЛОГЫ



1 ЦИКЛ СЕЛЕКТОРЫ

Циклді таңдау үшін тұтқаны бұраңыз.

2 ҚУАТЫ

Машинаны қосу/өшіру үшін тұтқаны айналдырыңыз.

5 ВРЕМЯ- (УАҚЫТТЫ АЗАЙТУ)

Бағдарламаның кептіру уақытын азайту үшін басыңыз.

8 ОТСРОЧКА ОКОНЧАНИЯ (КІДІРІСПЕН АЯҚТАУ)

Бағдарламаның аяқталу уақытын кідірту үшін басыңыз.

5+6 ДЫБЫССЫЗ

Дауыстық сигналдарды өшіру немесе қалпына келтіру үшін осы екі пернені бір уақытта басып тұрыңыз.

3 СТАРТ/ПАУЗА (ІСКЕ ҚОСУ/ КІДІРТУ)

Бағдарламаны толығымен бастаңыз/кідіртiңiз.

6 АНТИСМИНАНИЕ (ҚЫРТЫС ТҮСІРМЕУ)

Қыртыс қалдырмау функциясын қосу немесе өшіру үшін басыңыз.

9 ДИСПЛЕЙ

Бағдарламаның қалған уақытын, ақау қатесін және басқа ақпаратын көрсетіңіз.

4 ВРЕМЯ+ (УАҚЫТТЫ КӨБЕЙТУ)

Бағдарламаның кептіру уақытын көбейту үшін басыңыз.

7 СТЕПЕНЬ ВЫСУШИВАНИЯ (КЕПІРУ ДЕҢГЕЙІ)

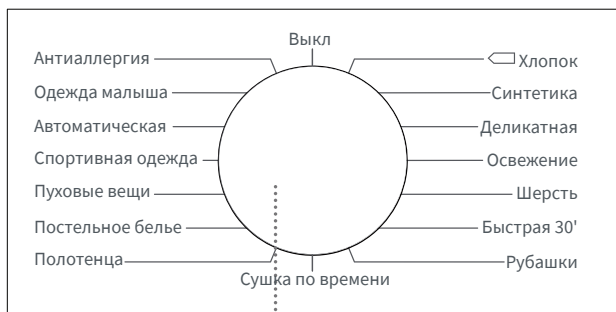
Кептіру әсерін таңдау үшін басыңыз.

4+5 БАЛАЛАРДАН ҚОРҒАУ

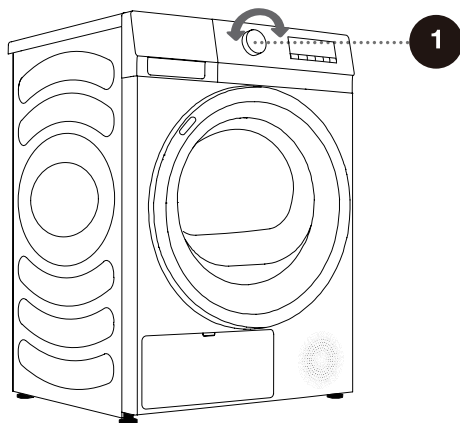
«Балалардан қорғау» функциясын қосу немесе өшіру үшін мына екі пернені бір уақытта басып тұрыңыз.

3-ҚАДАМ: КЕПТІРУ БАҒДАРЛАМАСЫН ТАҢДАУ

Бағдарламаны таңдау тұтқасын (1) бұрау арқылы **бағдарламаны** таңдаңыз (кір киім-кешектің типіне және таңдалған кептіру деңгейіне байланысты). БАҒДАРЛАМАЛАР КЕСТЕСІН қараңыз.



1



БАҒДАРЛАМАЛАР КЕСТЕСІ

Сенсорлық кептіру бағдарламалары

Бағдарламалар	Киім түрі	Максималды сыйымдылық (кг)
☐ Хлопок (Мақта)	Бұл бағдарламаны қалыңырақ, сезімтал емес мақта кірлер үшін пайдаланыңыз.	8
Синтетика	Бағдарлама синтетикалық талшықтардан жасалған кірді кептіру үшін пайдаланылады.	4
Деликатная (Нәзік киімдер)	Кептіру процесінен кейін бұл бағдарламаны сәл дымқыл болуы мүмкін синтетикалық талшықтардан жасалған өте нәзік кірлерді кептіру үшін пайдаланыңыз. Арнайы мақсаттағы кір жууға арналған қалтаны пайдаланған дұрыс.	1
Быстрая 30' (Жылдам 30')	Жеңіл әрі жұқа киімдерді тез кептіруге арналған.	0,5
Рубашки (жейделер)	Бұл бағдарламаны жейделерді және блузкілерді кептіру үшін пайдаланыңыз.	2
Полотенца (Орамалдар)	Бұл бағдарламаны сезімтал емес заттарды (орамалдар, маталар...) кептіру үшін пайдаланыңыз. Кептіруден кейін заттар құрғақ және шкафта сақтауға дайын болады.	4
Постельное белье (Төсек жабдықтары)	Бағдарламаны үлкенірек заттар үшін пайдаланыңыз. Бағдарлама аяқталған кезде, ол кебеді.	2,5
Пуховые вещи (Қауырсын)	Бұл бағдарламаны іші толтырылған немесе мамық жүнге толтырылған тоқыма бұйымдарды (жастықтар, көрпелер, куртқалар, т.б.) кептіру үшін пайдаланыңыз. Үлкен заттарды бөлек кептіріңіз. Қажет болса, Уақыт бойынша кептіру бағдарламасын пайдаланыңыз.	2
Спортивная одежда (Спорттық киім)	Бұл бағдарламаны мембранасы бар киімдер, аралас материалдардан жасалған спорттық киімдер және дем алатын маталар үшін пайдаланыңыз.	2
Автоматическая (Автоматты кептіру)	Бұл бағдарламаны қалыңырақ, сезімтал емес мақта кірлер үшін пайдаланыңыз. Кептіргеннен кейін ол құрғақ немесе сәл ылғалды болады.	4
Одежда малыша (Бала күтімі)	Бұл бағдарламаны нәресте киімдерін кептіру үшін пайдаланыңыз. Кір әдетте құрғақ болады.	2

* EN 61121 сынақ бағдарламасының параметрі.

* Бұл бағдарламаларда үлкен жүктеме үшін кері қайтару функциясы бар.

Қолмен және арнайы кептіру бағдарламалары

Бағдарламалар	Киім түрі	Максималды сыйымдылық (кг)
Освежение (Жаңарту)	Бұл бағдарламада қыздырғыш өшіріледі. Бағдарлама кір киім-кешекті балғындатуға сәйкес келеді.	/
Шерсть (Жүн)	Бұл қысқа бағдарлама өндірушінің нұсқауларына сәйкес жақсылап кептірілуі керек жүн мен жібектен жасалған киімдерді жұмсартуға немесе үлпідетуге арналған.	1
Сушка по времени (Уақытпен кептіру)	Бұл бағдарламаны әлі де сәл дымқыл және жақсылап кептіру керек сезімтал емес кірлер үшін пайдаланыңыз. Бұл бағдарламада қалған ылғал автоматты түрде анықталмайды. Бағдарлама аяқталғаннан кейін, кір дымқыл болса, бағдарламаны қайталаңыз; ол тым құрғақ болып, қыртыстанған және ұстауға қатты болса, сіз таңдаған кептіру уақытының тым ұзақ болғанын білдіреді.	/
Антиаллергия (Аллергиялық күтім жасау)	Бұл бағдарлама кенелер секілді аллергияларды жоюға пайдаланылады.	2

Кір киім-кешегіңіз қалаған кептіру деңгейіне дейін кептірілмесе, қосымша функцияларды немесе тиісті бағдарламаны пайдаланыңыз.

4-ҚАДАМ: ҚОСЫМША ПАРАМЕТРЛЕР МЕН ФУНКЦИЯЛАРДЫ ТАҢДАУ

Көптеген бағдарламалардың негізгі параметрлерін өзгертуге болады.

Параметрлерді реттеу үшін тиісті функционалдық түймелерді басыңыз (СТАРТ/ПАУЗА (ІСКЕ ҚОСУ/КІДІРТУ) түймелерін басар бұрын).

☞ Қалаған түймені басып, функцияларды іске қосыңыз/белсенсіз етіңіз (СТАРТ/ПАУЗА (ІСКЕ ҚОСУ/КІДІРТУ) түймелерін басар бұрын).

☞ Нақты параметрлерді кейбір бағдарламалар үшін таңдауға болмайды. Мұндай параметрлер жанбайды және сәйкес түйме басылған кезде дауыстық сигнал шығады және түйме жыпылықтайды (ФУНКЦИЯЛАР КЕСТЕСІН қараңыз).



2 ҚҰАТЫ

Құрылғыны қосу/өшіру үшін тұтқаны бұрыңыз.

Жұмыс істеп тұрған машинаны өшіру үшін, тұтқаны «Өш.» күйіне қойыңыз.

Күту режимінде 2 минут ішінде ешқандай әрекет жасалмаса, құрылғы автоматты түрде өшеді.

3 СТАРТ/ПАУЗА (ІСКЕ ҚОСУ/КІДІРТУ)

Бағдарламаны кідірту немесе іске қосу үшін «Старт/Пауза» (Іске қосу/Кідірту) пернесін басыңыз.

Бағдарлама кідірілгенде, параметрлерді өзгерте алмайсыз. Жұмыс істеп тұрған кезде, бағдарламаны немесе функцияны ауыстыру үшін тұтқаны «Өш.» күйін бұрыңыз, содан кейін тиісті бағдарламаны немесе функцияны таңдау үшін тұтқаны қайта бұрып, іске қосыңыз.

4 ВРЕМЯ+ (УАҚЫТТЫ КӨБЕЙТУ)

Бұл функция бағдарламаға кептіру уақытын қоса алады.

Орнатылған түрту позицияларын қарап шығу үшін тоқтатпай баса беріңіз. Әр түрлі бағдарламаларда әр түрлі түрту позициясы параметрлері бар.

Бұл функция қолмен жасалатын және арнайы кептіру бағдарламалар үшін ғана пайдаланылады. Сенсордың кептіру бағдарламаларын іске қосу мүмкін емес.



5 ВРЕМЯ- (УАҚЫТТЫ АЗАЙТУ)

Бұл функция бағдарламаның кептіру уақытын азайта алады.

Орнатылған тұрту позицияларын қарап шығу үшін тоқтатпай баса беріңіз. Әр түрлі бағдарламаларда әр түрлі тұрту позициясы параметрлері бар.

Бұл функция қолмен жасалатын және арнайы кептіру бағдарламалар үшін ғана пайдаланылады. Сенсордың кептіру бағдарламаларын іске қосу мүмкін емес.

6 АНТИСМИНАНИЕ (ҚЫРТЫС ТҮСІРМЕУ)

«Қыртыс түсірмеу» функциясын қосу үшін кідіріссіз басыңыз, функциядан бас тарту үшін екі рет басыңыз, әрі қарай цикл қайталанады.

Киім кептірілгеннен кейін оны уақытында шығару мүмкін болмаса, қыртыс түсірмейтін бағдарламаны таңдаңыз. Барабан киімнің қыртыстанып қалуына жол бермеу үшін мезгіл-мезгіл айналады.

Қыртыс түсірмеу режимнен шығу үшін кез келген пернені түртіңіз немесе есікті ашыңыз. Пайдаланылмаса, ең ұзақ 12 сағаттық іске қосу автоматты түрде аяқталады.

7 СТЕПЕНЬ ВЫСУШИВАНИЯ (КЕПТІРУ ДЕҢГЕЙІ)

Кептіру әсерін таңдауға арналған.

[] киімді кептіргеннен кейін сақтауға болатынын білдіреді.

[] киімді кептіргеннен кейін бірден киюге болатынын білдіреді.

[] киімде судың аз мөлшері бар және оны үтіктеуге болатынын білдіреді.



8 ОТСРОЧКА ОКОНЧАНИЯ (КІДІРІСПЕН АЯҚТАУ) ⌚

Бұл функция бағдарламаның аяқталу уақытын кешіктіруі мүмкін.

Бағдарламалар мен функцияларды таңдағаннан кейін, тағайындау жасаңыз.

Тағайындау уақытын көбейту немесе азайту үшін тағайындау түймесін басыңыз. Басқан сайын уақыт 1 сағатқа өзгереді, ең көп қосымша уақыт — 24 сағат.

Тағайындау уақыты бүкіл бағдарламаның орындалу уақытын қоса алғанда, бағдарламаның аяқталу уақыты болып саналады, сондықтан тағайындау уақыты бағдарламаның орындалу уақытынан ұзақ болуы керек.

Кідіріспен аяқтау функциясы таңдалғанда, сағат белгішесі жанады; Кідіріспен аяқтау бағдарламасы жұмыс істеп тұрғанда, сағат белгішесін үнемі жанып тұрады немесе жыпылықтайды (үлгіге байланысты).

Процесс аяқталғанда, тағайындалған белгіше өшеді.

Бағдарлама басталмас бұрын, басқа бағдарламаларды немесе функциялық пернелерді таңдау арқылы таңдалған тағайындаудан бас тартуға болады.

Бағдарлама басталғаннан кейін, тағайындаудан бас тарту үшін кептіргішті өшіріп қосуға болады.

9 ДИСПЛЕЙ

Машина қалған уақытты, тағайындау уақытын, ақау кодын және бағдарламаның басқа ақпаратын көрсете алады.

Бағдарлама көрсететін уақыт нақты жұмыс уақытынан басқаша болуы мүмкін. Киім түрі мен көлемі, кептіру деңгейі және сыртқы температурасы сияқты факторларға байланысты нақты кептіру уақыты автоматты түрде реттеледі. Бағдарлама аяқталған кезде, «End» (Соңы) көрсетіледі.

Белгіше сипаттамасы

	Қыртыс түсірмейтін функция белгішесі. Белгіше жанған кезде, қыртыс түсірмеу функциясы қосылғанын білдіреді.
	Түк пен қалдық тазалау белгішесі. Жыпылықтап тұрған белгіше түк пен қалдықты тазалау керектігін көрсетеді.
	Су ыдысын тазалау белгішесі. Жыпылықтап тұрған белгіше су ыдысын босату қажеттілігін білдіреді.



4 + 5

Балалардан қорғау

Бұл қауіпсіздік функциясы. Оны белсендіру үшін «Балалардан қорғау» орнатылғанын көрсететін «Балалардан қорғау» белгішесі жанғанша, «Время+» (Уақытты көбейту) + «Время-» (Уақытты азайту) пернелерін бір уақытта басып тұрыңыз. «Балалардан қорғау» функциясын өшіру үшін операцияны қайталаңыз.

«Балалардан қорғау» функциясы орнатылғанда, қуат түймесінен басқа барлық функционалдық түймелер өшіріледі.

Бағдарлама орындалған соң, «Балалардан қорғау» функциясы автоматты түрде құлыптан босатылады.

«Балалардан қорғау» жад функциясына ие және қолмен іске қосылмайынша немесе өшірілмейінше, параметр күшінде қалады.

Балалардан қорғау функциясы қосылғаннан кейін: Қыртыс түсірмеу режимінде пайдаланған кезде, балалардан қорғау функциясын қолмен босату керек және қыртыс түсірмеу функциясы автоматты түрде аяқталады.

5 + 6

Дыбыссыз

Бұны дауыстық сигналдарды өшіру немесе қалпына келтіру үшін пайдаланыңыз.

Құрылғы күту режимінде, кідіріс немесе жұмыс істеу күйінде болғанда, «Время-» (Уақытты азайту) + «Антисминание» (Қыртыс түсірмеу) түймелерін басыңыз — экран дыбыссыз белгішесін көрсетеді. Дабылдан басқа барлық дауыстық сигналдар өшіріледі.

Құрылғы дауысы өшірілген күйде болса, тура сол әрекетті дабыссыз белгішесі өшкенше қайталаңыз. Барлық дауыстық сигналдар іске қосылады.

Дыбыссыз функциясы да жад функциясына ие және параметр қолмен қосылмайынша немесе өшірілмейінше күшінде қалады.

ФУНКЦИЯЛАР КЕСТЕСІ

Бағдарламалар	ВРЕМЯ+ (УАҚЫТТЫ КӨБЕЙТУ)	ВРЕМЯ- (УАҚЫТТЫ АЗАЙТУ)	АНТИСМИНИЕ (ҚЫРТЫС ТУСІРМЕУ)	СТЕПЕНЬ ВЫСУШИВАНИЯ (КЕПТІРУ ДЕҢГЕЙІ)	ОТСРОЧКА ОКОНЧАНИЯ (КІДІРІСПЕН АЯҚТАУ)
<input type="checkbox"/> Хлопок (Мақта)	×	×	○	○	○
Синтетика	×	×	○	○	○
Деликатная (Нәзік киімдер)	×	×	○	○	○
Освежение (Жаңарту)	○	○	○	×	○
Шерсть (Жүн)	○	○	○	×	○
Быстрая 30' (Жылдам 30')	×	×	○	×	○
Рубашки (жейделер)	×	×	○	○	○
Сушка по времени (Уақытпен кептіру)	○	○	○	×	○
Полотенца (Орамалдар)	×	×	○	○	○
Постельное белье (Төсек жабдықтары)	×	×	○	○	○
Пуховые вещи (Қауырсын)	×	×	○	○	○
Спортивная одежда (Спорттық киім)	×	×	○	○	○
Автоматическая (Автоматты кептіру)	×	×	○	○	○
Одежда малыша (Бала күтімі)	×	×	○	○	○
Антиаллергия (Аллергиялық күтім жасау)	○	○	○	×	○

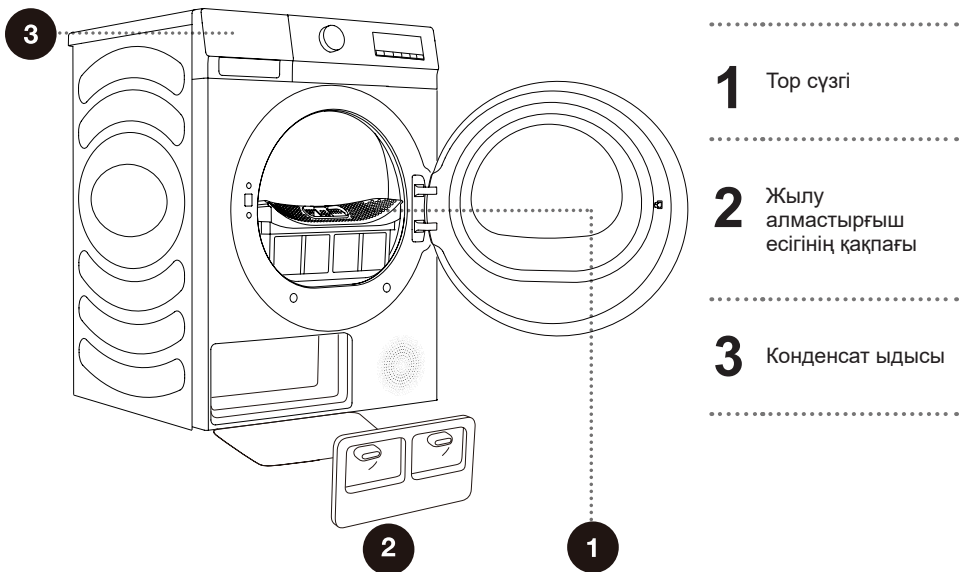
○ Қосымша функциялар

× Таңдауға болмайды

ТЕХНИКАЛЫҚ ҚЫЗМЕТ КӨРСЕТУ ЖӘНЕ ТАЗАЛАУ

⚠ Тазалар бұрын, құрылғыны қуат көзінен ажыратыңыз.

Кептіргіш машинасы жылу алмастырғыш жүйесіне кез келген қоспалардың түсуіне жол бермейді бірнеше сүзгіден тұратын **сүзгілеу жүйесінен** тұрады.



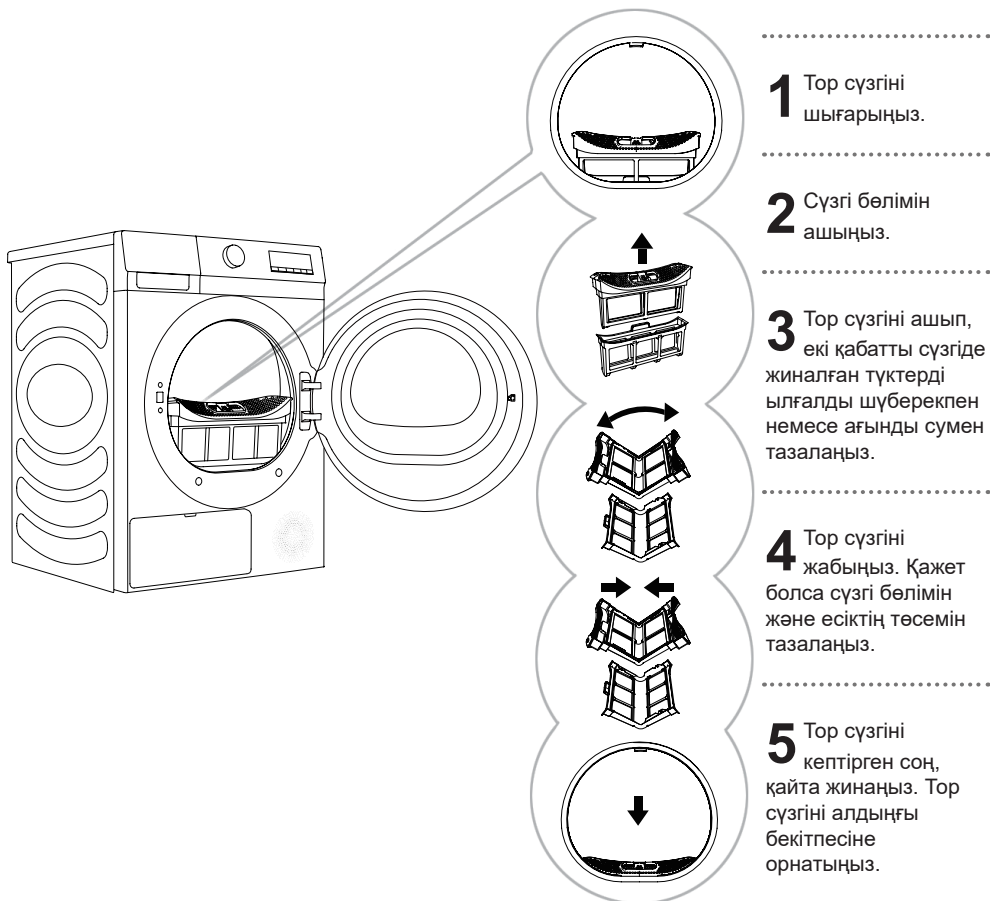
☼ Құрылғыны сүзгілерсіз немесе зақымдалған сүзгілермен еш жағдайда пайдаланбаңыз, өйткені матадан жиналған талшықтар кептіргіш машинасының дұрыс жұмыс істеуіне немесе істен шығуына әкелуі мүмкін.

ЕСІКТЕГІ ТОР СҮЗГІНІ ТАЗАЛАУ

☼ Өр кептіру циклінен кейін тор сүзгіні тазалаңыз.

Тор сүзгіде жиналған шамадан тыс мамық кептіруге әсер етеді.
Пайдаланған сайын тор сүзгіні тазалаңыз.

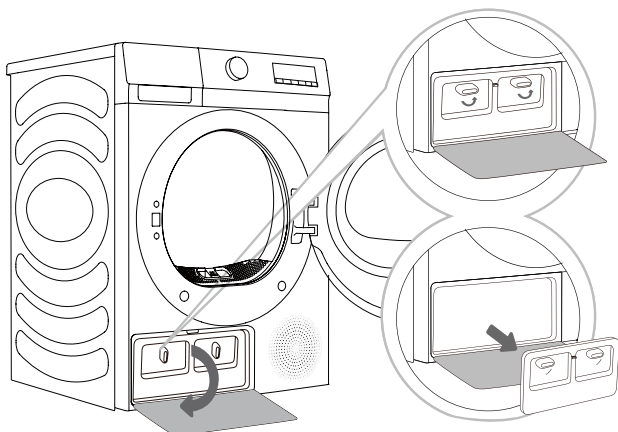
Тазалап болған соң, қолданар алдында тор сүзгіні орнына салуды ұмытпаңыз.



☼ Сүзгі қақпағымен саусақтарыңызды қысып алмаңыз.

ЖЫЛУ СОРҒЫСЫНЫҢ СҮЗГІСІН ТАЗАЛАУ

☞ Тазалау кезінде су төгілуі мүмкін. Сондықтан еденге ылғалды жақсы сіңіретін шүберек төсеген жөн.



- 1** Есік қақпағын ашу үшін төменгі сол жақтағы жылу алмастырғыш есігінің қақпағының бекітпесін басыңыз.
- 2** Құлыпты ашу үшін қақпақтың құлыптау тұтқасын бұраңыз.
- 3** Біршама уақыт пайдаланған соң, жылу алмастырғышта шаң пайда болса, шаңды құралдармен алып тастаңыз. Жарақат алып қалмау үшін жылу алмастырғышты бірден қолыңызбен ұстамаңыз.
- 4** Ішкі есік қақпағын бастапқы орындарына орнатыңыз, тұтқаны бекітіп, жылу алмастырғыш есігінің қақпағын жабыңыз.

⚠ Жылу алмастырғыштың ішкі темір бөлшектерін қолдарыңызбен ұстамаңыз. Бір жеріңізді кесіп алмас үшін абай болыңыз. Жылу алмастырғышты тазалау кезінде, тиісті қорғаныс қолғаптарын пайдаланыңыз.

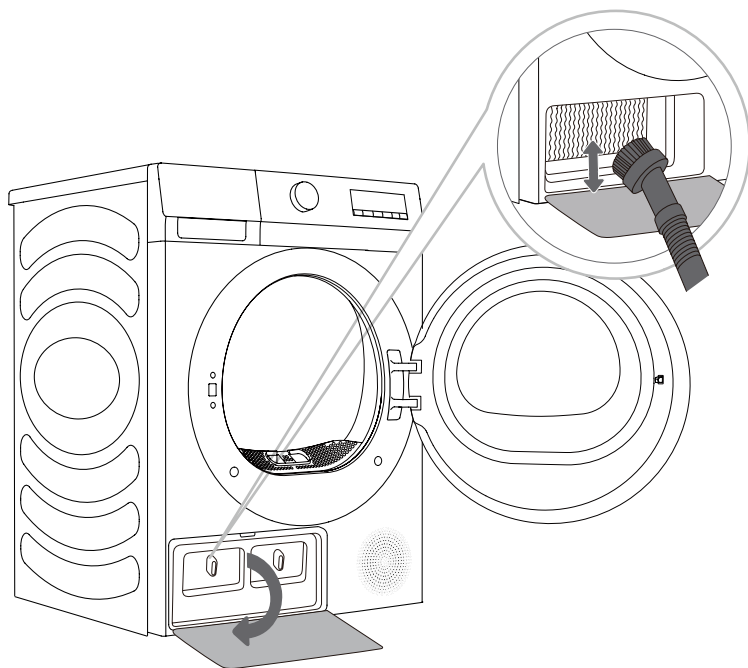
⚠ Жылу алмастырғыштың темір қабырғаларын дұмыс емес тазаласаңыз, кептіргіш машинасын зақымдап алуыңыз мүмкін. Темір қабырғаларын шаң сорғыш секілді қатты заттармен баспаңыз.

Жылу алмастырғыштың қабырғаларындағы шаң мен кірді шаң сорғыш, жұмсақ щетка және т.б. сияқты құралдармен тазалауға болады.

Жылу сорғысының сүзгісі «Жылу сорғысының сүзгісін тазалау» бөлімінде көрсетілгендей шешілгенде, жылу алмастырғышқа қол жеткізуге болады.


Темір қабырғалардың бетін щеткамен жоғарыдан төмен қарай ақырындам жүргізіңіз. Қатты күш салсаңыз, темір қабырғалар майысып, зақымдануы мүмкін.

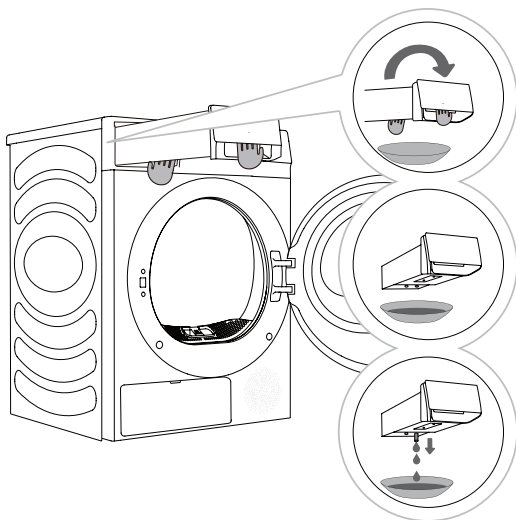
☀ Өр жиырма рет кептірген сайын, жылу алмастырғышты тазалап тұрыңыз.



КОНДЕНСАТ ҮДЫСЫН БОСАТУ

☼ Әр кептіру циклінен соң, конденсат ыдысын босатыңыз.

Конденсат ыдысы толы болса, кептіру бағдарламасы автоматты түрде кідіріледі. Дисплейде таңба  жанып, конденсат ыдысы босатылуы керектігін көрсетеді.





- 1** Конденсат ыдысын кептіргіш машинасынан алыңыз. Су ыдысының тұтқасын жартылай сыртқа шыққанға дейін бір қолмен тартыңыз. Су ыдысы жартылай сыртқа шыққан кезде, ыдыстың астыңғы жағынан екінші қолмен ұстап тұрып, екі қолмен сыртқа шығарыңыз.
- 2** Суды ағызу тетігі арқылы суды төгіңіз де, су ыдысының ішін тазалаңыз. Жылы суға сәл бейтарап детергенттерді араластырыңыз. Су ағызу тетігі арқылы су ыдысына аралас суды құйып, 30 минутқа қалдырыңыз. Содан кейін, ыдысты таза сумен шайып, толықтай кептіріңіз.
- 3** Конденсат ыдысын қайтадан орнына салыңыз.

☼ Конденсат ыдысындағы суды ішуге болмайды.

⚠ Конденсат ыдысына химиялық заттар немесе хош иісті заттар қоспаңыз.

Су ыдысы ауыр. Су ыдысын бір деңгейде ұстап тұрып, екі қолыңызбен ақырындап шығарыңыз.

Су толған ыдысты шығару кезінде абай болыңыз. Ол ауыр болғандықтан, оны құлатыр алсаңыз, жарақаттануыңыз мүмкін.

ЕСКЕРТПЕ: Кептіргіш машинасы «» ақпараттық кодын көрсетіп, кептіру кезінде тоқтап қалса, су ыдысын босатып, Старт/Пауза (Іске қосу/Кідірту) түймесін басыңыз. «» ақпараттық коды өшеді және кептіргіш машинасы кептіруді жалғастырады.

Суды ағызу шлангісі тікелей құбырға жалғанған болса, конденсат ыдысын босатудың қажеті жоқ («ОРНАТУ ЖӘНЕ ЖАЛҒАУ/Конденсатты ағызу» бөлімін қараңыз).

КЕПТІРГІШ МАШИНАСЫН ТАЗАЛАУ

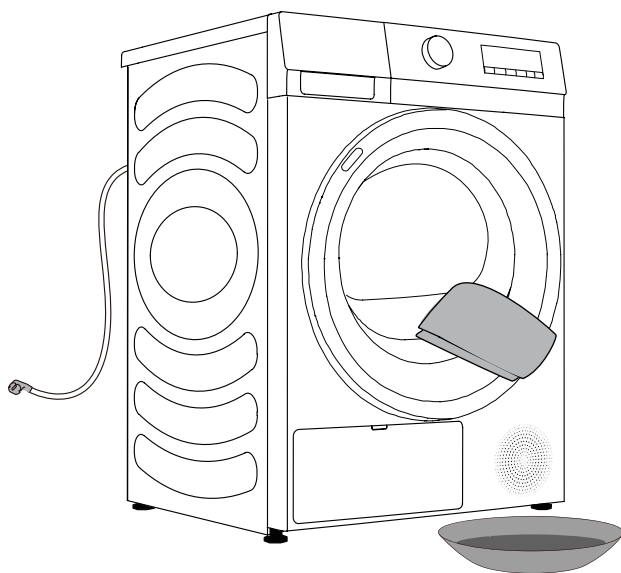
⚠ Тазалар бұрын, құрылғыны қуат көзінен ажыратыңыз.

Кептіргіш машинасының сыртын жұмсақ ылғалды мақта матамен тазалаңыз.

⚠ Құрылғыны зақымдауы мүмкін ерітінділерді немесе тазалағыш заттарды қолданбаңыз (тазалағыш құрал өндірушілері берген ұсыныстар мен ескертулерді ұстаныңыз).

Барлық бөлшегін құрғақ етіп жұмсақ матамен сүртіңіз.

❄ Құрылғыны тазалағанда, суды молынан пайдаланбаңыз!



АҚАУЛАРДЫ ІЗДЕУ ЖӘНЕ ЖОЮ

НЕ ІСТЕУ ҚАЖЕТ...?

Сыртқы факторлар (мысалы электр желісі) түрлі қателер тудыруы мүмкін (АҚАУЛАРДЫ ЖОЮ КЕСТЕСІН қараңыз). Бұл жағдайда:

- Құрылғыны өшіріп, бірнеше секунд күтіңіз.
- Құрылғыны қайта қосып, кептіру бағдарламасын қайталап іске қосыңыз.
- Қателердің көбісін пайдаланушының өзі шеше алады (АҚАУЛАРДЫ ЖОЮ КЕСТЕСІН қараңыз).
- Қате қайталанатын болса, уәкілетті сервис орталығына хабарласыңыз.
- Жөндеу жұмыстарын тек уәкілетті техник маман жасауы тиіс.
- Құрылғыны дұрыс емес жалғау немесе пайдалану себебінен жасалатын жөндеу жұмыстары немесе кепілдік шағымдары кепілдік шарттарына жатпайды. Бұл жағдайда жөндеу ақысын пайдаланушы төлеуі тиіс.

• Сыртқы факторлардан (найзағай соғуы, электр желілерінің істен шығуы, табиғи апаттар және т.б.) туындаған қателер немесе ақаулар кепілдікке жатпайды.

АҚАУЛАРДЫ ЖОЮ ЖӘНЕ ҚАТЕ КОДТАРЫ

Белгісі	Ұсынылатын шешім
<p>Кептіргішті іске қосу мүмкін емес.</p>	<ul style="list-style-type: none"> ◇ Қуат көзінің жалғауын тексеріңіз. ◇ «Старт/Пауза» (Іске қосу/Кідірту) пернесі басылғанына көз жеткізіңіз. ◇ Есіктің дұрыс жабылғанына көз жеткізіңіз. ◇ Сақтандырғыш күйіп кеткен, ажыратқыш бұзылған немесе электр қуаты өшіп қалған.
<p>Кептіргіш машинасы жұмыс істемейді.</p>	<ul style="list-style-type: none"> ◇ Бағдарлама параметрінің дұрыстығын тексеріңіз. ◇ Барабанда киім бар екеніне көз жеткізіңіз.
<p>Артық кептіру уақыты.</p>	<ul style="list-style-type: none"> ◇ Бағдарлама параметрінің дұрыстығын тексеріңіз. ◇ Кластерлерде көп киім қыстырылып қалуын тексеріңіз. ◇ Сүзгінің тазаланғанын тексеріңіз. ◇ Кейбір бағдарламаларда кептіруден кейін салқындату кезеңі бар.
<p>Нашар кептіру әсері.</p>	<ul style="list-style-type: none"> ◇ Киімнің жуу процесінде сығудан өткеніне көз жеткізіңіз. ◇ Бағдарлама параметрінің дұрыстығын тексеріңіз. ◇ Киімдердің тым көп емес екеніне көз жеткізіңіз. ◇ Кір дұрыс сұрыпталмаған. Оңай кептірілмейтін киімдер оңай кептірілетін киімдермен араласып кеткен. ◇ Ауыр маталы кірлер көп салынған. ◇ Сүзгінің тазаланғанын тексеріңіз.
<p>Дисплейдегі қалған уақыт тоқтайды немесе секіріп кетеді.</p>	<ul style="list-style-type: none"> ◇ Қалған уақыт киімнің түріне, жүктемесіне, ылғал деңгейіне және сыртқы температураға байланысты өзгеруі мүмкін, бұл — қалыпты құбылыс.
<p>Киімдер қыртыстанып қалған.</p>	<ul style="list-style-type: none"> ◇ Киім тым ұзақ кептірілді. Кептіру уақытын азайтып көріңіз. ◇ Цикл аяқталғаннан кейін, киім құрылғыда тым ұзақ уақыт қалып қойған.
<p>Кептіргіш машинасының дисплейіндегі уақыт нақты бағдарлама ұзақтығынан өзгеше.</p>	<ul style="list-style-type: none"> ◇ Кірлер кептірілгенде автоматты тоқтайтын бағдарламалар үшін кептіру ұзақтығы стандартты ортаға, бастапқы кірдің ылғалдылығына, жүктеме массасына және түріне қарай есептеледі. Шарттар өзгерген жағдайда, кептіру уақыты автоматты түрде реттеледі. Нақты уақыт пен дисплейдегі уақыт арасындағы өзгешелік қалыпты жағдай, ол кептіру әсерінің оңтайлы болуын қамтамасыз етеді.

Белгісі	Ұсынылатын шешім
Кептіргіштен тым қатты дыбыс шығады.	<ul style="list-style-type: none"> ◇ Тиындар, бос түймелер, шегелер және басқа заттар іздеңіз және оларды дереу алып тастаңыз. ◇ Түк сүзгісін тексеріңіз. Ішінде тұрып қалған заттарды алып тастаңыз. ◇ Кептіргіштің тегіс және еденде мықтап тұрғанына көз жеткізіңіз. ◇ Барабан мен желдеткіш арқылы өтетін ауаға байланысты кептіргіш гуілдеуі мүмкін. Бұл — қалыпты жағдай.
Киім тартылып жатыр.	<ul style="list-style-type: none"> ◇ Киім күтімі туралы нұсқаулар сақталмаған. Төмен температура немесе қыздырмау параметрін пайдаланыңыз.
Киімде түк қалды.	<ul style="list-style-type: none"> ◇ Түк сүзгісі дұрыс тазаланбаған. ◇ Киім дұрыс сұрыпталмаған. ◇ Кейбір маталарда түк көп және түк оңай жабысатын маталардан бөлек кептірілуі керек. ◇ Мата, қағаз, т.б. қалтада қалды.
Құрылғыдан иіс шығады.	<ul style="list-style-type: none"> ◇ Иіс құрылғыда пайдаланылған резеңке материалдан туындауы мүмкін. Бұл иіс құрылғыны бірнеше рет қолданғаннан кейін кетеді. ◇ Киімді жуу кезінде өндірушілердің ұсыныстарына сәйкес жуғыш затты пайдаланыңыз. Жуғыш затты артық пайдалансаңыз, ерімеген жуғыш зат киімге жабысып, иіс тудыруы мүмкін. ◇ Егер киім кептіргіште/кір жуғыш машинада кептіруден/жуудан кейін қалып кетсе, киімнен иіс шығуы мүмкін. Кептіру немесе жуу циклінің соңында киімді дереу шығарыңыз. ◇ Машинадан тура сондай иіс шығатынын тексеріңіз. Солай болса, машинаны пайдаланушы нұсқаулығына сәйкес тазалаңыз. ◇ Түк сүзгілерін әрқашан таза ұстаңыз. Егер түк сүзгісінде қандайда бір қалдық қалса, ол иіс тудыруы мүмкін. Сондай-ақ тазалағаннан кейін түк сүзгісін толық құрғатыңыз.
Құрылғы қуат көзі ақауынан кейін бірден қосылды, бірақ істемейді.	<ul style="list-style-type: none"> ◇ Бағдарлама кідірілгенде, параметрлерді өзгерте алмайсыз. Пайдалану кезінде бағдарламаны немесе функцияны ауыстыру немесе жұмыс істеп тұрғанда қуат өшкен соң, бағдарламаны іске қосу үшін қажетті бағдарлама мен функцияны таңдап, бағдарламаны қосыңыз.

Код	Түсіндірмесі	Ұсынылатын шешім
F50/F51	Сенсор істемейді	◇ Сатудан кейінгі қызмет орталығына хабарласыңыз.

СЕРВИСТІК ҚЫЗМЕТ КӨРСЕТУ

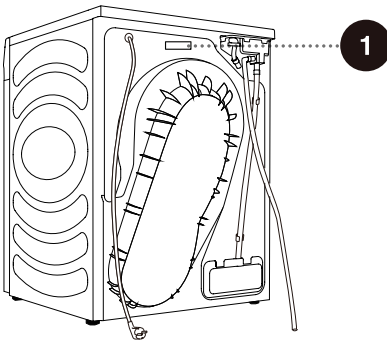
Сервис орталығының технигіне қоңырау шалар бұрын

Сервис орталығына хабарласқан кезде, құрылғыңыздың деректерін ұсыныңыз (1).

Түрі, коды/идентификаторы, моделі және сериялық нөмірі кептіргіштің артында көрсетілген.

⚠ Жөндеу үшін өндіруші мақұлдаған қосалқы бөлшектерді ғана пайдаланыңыз.

⚠ Құрылғыны дұрыс емес жалғаудан немесе дұрыс емес пайдаланудан туындаған жөндеу жұмыстары немесе кепілдік бойынша сұраулар кепілдік жағдайға жатпайды.



1

Hisense Dryer
XXXXXXXXXX
XXX-XXXV-XXHz IPX4
Dryer Capacity:Xkg
Input Power:XXXW
Refrigerant:R290(XXXg)



БАҒДАРЛАМАЛАР КЕСТЕСІ

Кесте түрлі жылдамдықта сығылатын түрлі жүктемелері бар сынақ кір киім-кешекті кептірудің қуат тұтынысын және ұзақтығын көрсетеді.

Келесі талаптар төменде көрсетілген бағдарламаларға қолданылады.

Кіретін ауа температурасы	Бөлме температурасы
Кіретін ауа ылғалдылығы	50-60%
Кептіру температурасы	Әдепкі

Бағдарламалар	Көлемі	Сығу (айн/мин)	Бағдарлама тұтынысы, шамамен (кВтсағ)*	Бағдарлама ұзақтығы, шамамен (сағ:мин)*
☐ Хлопок (Мақта)	⊖	1200	1,90	3:25
	⊖	1400	1,00	1:58
	⊖	1400	0,64	1:35
Синтетика	⊖	1000	0,77	1:36
	⊖	1000	0,46	1:00
Деликатная (Нәзік киімдер)	⊖	1000	0,48	1:15
Быстрая 30' (Жылдам 30')	⊖	1400	0,30	0:41
Рубашки (жейделер)	⊖	1000	0,34	0:50
Полотенца (Орамалдар)	⊖	1000	1,15	2:15
	⊖	1400	0,81	1:39
	⊖	1400	0,51	1:10
Постельное белье (Төсек жабдықтары)	⊖	1400	1,26	2:32
	⊖	1400	0,75	1:35
Спортивная одежда (Спорттық киім)	⊖	1000	0,64	1:35
Автоматическая (Автоматты кептіру)	⊖	1000	1,05	2:20
	⊖	1400	0,78	1:50
	⊖	1400	0,51	1:10
Одежда малыша (Бала күтімі)	⊖	1000	0,72	1:48

- ⊖ Толық жүктеме
- ⊖ Жартылай жүктеме
- ⊖ Кіші жүктеме

☼ Кір киім-кешектің, сығу жылдамдығының, қуат берудің, температураның және ылғалдылықтың типі және көлемі туралы ақпараттың ауытқуына байланысты, өлшенетін бағдарламаның ұзақтығы мен қуат тұтынысы кестеде көрсетілгеннен өзгешеленуі мүмкін.

ҰСЫНЫСТАР ЖӘНЕ ЭКОНОМДЫ ТҮРДЕ ПАЙДАЛАНУ

Қуатты барынша үнемдеу арқылы арқылы кептіру үшін әр жүктеген сайын ұсынылған кірлер көлемін кептіріңіз. (БАҒДАРЛАМАЛАР КЕСТЕСІН ҚАРАҢЫЗ).

Бұл құрылғыда деформациялануы мүмкін нәзік материалдардан жасалған кір заттарды кептірмеңіз.

Кірді жуу кезінде, кондиционерді пайдаланудың қажеті жоқ, өйткені кір заттар кептіргіш машинасынан жұмсақ әрі үтіктелген болып шығады. Киімдерді кептірер бұрын дұрыс, оларды жақсылап сығыңыз. Сонда кептіру уақыты қысқарақ және қуат қуат шығыны азырақ болады. Тиісті кептіру бағдарламасын таңдау арқылы шамадан тыс кептірудің, киімді кішірейтіп жіберудің және үтіктеу қиындықтарының алдын алуға болады.

Сүзгілерді үнемі тазалап отыру арқылы кептіру уақытын оңтайлы етуге және қуат тұтынысын барынша азайтуға болады.

Кір көлемі Кішкене ғана болса немесе бір ғана зат салынса, сенсор кірдегі нақты ылғалдылық деңгейін анықтай алмауы мүмкін. Бұндай жағдайларда уақыт бағдарламасын пайдалану арқылы кептіру ұсынылады.

КӘДЕГЕ ЖАРАТУ

Қаптама қоршаған ортаға зиянсыз қайта өңдеуге, кәдеге жаратуға немесе жоюға болатын экологиялық таза материалдардан жасалған. Осы мақсатта қаптама материалдары тиісінше таңбаланған.



Өнімдегі немесе оның қаптамасындағы **таңба** өнімді тұрмыстық қалдықтармен тастауға болмайтынын көрсетеді. Бұйымды қалдық электр және электрондық жабдықты жергілікті қайта өңдеу орталығына апарыңыз.

Құрылғыны пайдалану мерзімінен кейін **кәдеге** жаратқан кезде, барлық қуат сымын алып, есіктің ысырмасы мен қосқышын бұзып, балалардың қауіпсіздігі үшін есіктің құлыпталып қалуына жол бермеңіз.

Бұйымды **кәдеге** дұрыс жарату қоршаған ортаға және адамдардың денсаулығына бұйымды кәдеге дұрыс жарату кезінде туындауы мүмкін жағымсыз әсерлердің алдын алуға көмектеседі. Қалдықтарды кәдеге жарату туралы толық ақпарат алу үшін қалдықтарға жауапты тиісті муниципалдық органға, қалдықтарды жою қызметіне немесе бұйымды сатып алған дүкенге хабарласыңыз.

ӘДЕТТЕГІ ТҰТЫНУ КЕСТЕСІ

Сауда белгісі	Hisense
Номиналды сыйымдылығы (кг)	8
Ауамен желдетілетін/конденсаторлық барабанды кептіргіш	конденсатор
Энергия тиімділігі рейтингісі	A++
Орташа жылдық энергия тұтынуы (кВт/сағ) ⁽¹⁾	235,0
Автоматты/автоматты емес барабанды кептіргіш	Автоматты
Толық жүктеме кезіндегі стандартты мақта бағдарламасының қуат тұтынуы (кВт/сағ)	1,92
Жартылай жүктеме кезіндегі стандартты мақта бағдарламасының энергия тұтынуы (кВт/сағ)	1,08
Өшіру режиміндегі қуат тұтынуы (Вт)	0,49
Күту режимінде қуат тұтынуы (Вт)	0,59
Күту режимінің ұзақтығы (мин) ⁽²⁾	5
Стандартты кептіру бағдарламасы ⁽³⁾	☐ Хлопок (Мақта)
«Толық және жартылай жүктеме кезіндегі стандартты мақта бағдарламасының» орташа ұзақтығы (мин)	160
«Толық жүктемедегі стандартты мақта бағдарламасы» ұзақтығы (мин)	208
«Жартылай жүктемедегі стандартты мақта бағдарламасы» ұзақтығы (мин)	124
G (тиімділігі төмен) және A (тиімділігі жоғары) шкаласындағы конденсация тиімділігі рейтингісі	B
Пайызбен берілген «толық жүктемедегі стандартты мақта бағдарламасының» орташа конденсация тиімділігі	85
Пайызбен берілген «жартылай жүктемедегі стандартты мақта бағдарламасының» орташа конденсация тиімділігі	85
Пайызбен берілген «толық және жартылай жүктемедегі стандартты мақта бағдарламасына» арналған орташа конденсация тиімділігі.	85
Дыбыс қуатының деңгейі (дБ) ⁽⁴⁾	64
Кірістіріп орнату	ЖОҚ

- (1) Толық және жартылай жүктеме кезінде стандартты мақта бағдарламасының 160 кептіру цикліне және төмен қуат режимдерін тұтынуға негізделген. Әр циклге арналған нақты қуат тұтыну құрылғының қалай пайдаланылғанына байланысты.
- (2) Тұрмыстық кептіргіш қуат басқару жүйесімен жабдықталса.
- (3) Толық және жартылай жүктеме кезіндегі «стандартты мақта бағдарламасы» — негізінде техникалық ақпараты бар паспорттық тақтайшасы мен парақшасы әзірленетін стандартты кептіру бағдарламасы. Бұл бағдарлама қалыпты дымқыл мақтадан жасалған кірді кептіруге қолайлы және мақталы киімдер үшін энергияны тұтыну тұрғысынан ең тиімді бағдарлама болып саналады.
- (4) Толық жүктеме кезіндегі стандартты мақта бағдарламасына арналған.

Hisense

life reimagined